

PLAN ROZWOJU LOKALNEGO GMINY UŚCIE GORLICKIE

KRAKÓW – UŚCIE GORLICKIE
maj – czerwiec 2004 rok

Koordinacja merytoryczna:

mgr Edyta Bieniek-Białas

**Opracowanie i prowadzenia sesji
strategicznych:**

Zespół Konsultantów IDE:

Edyta Bieniek-Białas

Grzegorz Białas

Wacław Klepacki

Aneta Błaszczuk

Anna Świszczorowska

Monika Fyda

Na ręce Wójta składamy serdeczne podziękowania dla radnych, urzędników i mieszkańców Gminy Uście Gorlickie aktywnie uczestniczących w przygotowaniu niniejszego Planu.

Spis treści:

I. METODYKA OPRACOWANIA PLANU ROZWOJU LOKALNEGO GMINY UŚCIE GORLICKIE

1. Etapy opracowania PRL
2. Zastosowane metody opracowania PRL
3. Komunikacja z mieszkańcami

II. AKTUALNA SYTUACJA W GMINIE UŚCIE GORLICKIE

1. Warunki naturalne
2. Zagadnienia społeczne
3. Gospodarka finansami gminy
4. Gospodarowanie mieniem
5. Rolnictwa
6. Sytuacja społeczno ekonomiczna
7. Infrastruktura w gminie

III. ANALIZY SYNTETYCZNE GMINY I IDENTYFIKACJA NAJWAŻNIEJSZYCH PROBLEMÓW

1. Analiza PESTER
2. Identyfikacja najważniejszych problemów – analiza problemu wg F.Fishera
3. Analiza marketingu miejsca wg. Ph. Kotlera

IV. CELE I ZADANIA GMINY

1. Wizja gminy Uście Gorlickie
2. Misja gminy Uście Gorlickie
3. Cele strategiczne
4. Lista zadań inwestycyjnych i projektów do realizacji w ramach PRL

V. SYSTEM WDRAŻANIA I REALIZACJI I KONTROLI PRL

1. Karty zadań i projektów przewidzianych do realizacji w ramach PRL
2. Procedura zasad wdrażania PRL
3. Procedura aktualizacji (wprowadzania zmian) PRL
4. Procedura kontroli realizacji PRL

METODYKA OPRACOWANIE PLANU ROZWOJU LOKALNEGO GMINY UŚCIE GORLICKIE

1. Etapy opracowania PRL

Celem przedsięwzięcia było opracowanie Planu Rozwoju Lokalnego (PRL) gminy. Działanie zmierzające do realizacji zamierzonego celu, objęły trzy etapy:

Etap I (diagnoza stanu)

- ✓ Powołanie Pełnomocnika Gminy ds. opracowania Planu Rozwoju Lokalnego (PRL).
- ✓ Analiza sytuacji społeczno-gospodarczej gminy.
- ✓ Zebranie danych o otoczeniu gminy.
- ✓ Powołanie grup roboczych i ich liderów ds. opracowania założeń rozwoju w ramach wybranych obszarów strategicznych, 3 grupy: gospodarcza, rolnicza, oświatowa.

Etap II (opracowanie dokumentu):

- ✓ Przygotowanie i przeprowadzenie spotkania wyjaśniającego: cel opracowania Planu Rozwoju Lokalnego, jego miejsce w Zarządzaniu Strategicznym Gminą, metody opracowania Planu, metody pracy grup, metody aktywizacji społeczności lokalnej i zasady partycypacji społecznej w procesie opracowania Planu Rozwoju Lokalnego (w procesie planowania strategicznego).
- ✓ Zorganizowanie i przeprowadzenie trzech sesji strategicznych z udziałem mieszkańców i liderów lokalnych w ramach wybranych obszarów strategicznych, w czasie ich trwania opracowanie misji, wizji rozwoju gminy, celów strategicznych, operacyjnych i projektów do realizacji. Opracowanie zasad wdrożenia i aktualizacji Planu Rozwoju Lokalnego, zasad kontroli jego realizacji, wprowadzania w nim zmian oraz powiązań Planu Rozwoju Lokalnego z innymi dokumentami planistycznymi długookresowym, krótkookresowym i bieżącym gminy.
- ✓ Zorganizowanie i przeprowadzenie Sesji Strategicznej podsumowującej efekty prac zespołów zadaniowych i sesji strategicznych w ramach wszystkich obszarów strategicznych.

- ✓ Opracowanie ostatecznej wersji dokumentu Plan Rozwoju Lokalnego Gminy Uście Gorlickie (w nim prognoza dochodów i wydatków gminy).

Etap III (uchwalenie dokumentu i wdrożenie)

- ✓ Prezentacja dokumentu Plan Rozwoju Lokalnego na sesji Rady Gminy z udziałem zaproszonych mieszkańców i uczestników Sesji Strategicznych.
- ✓ Uchwalenie Planu Rozwoju Lokalnego przez Radnych gminy.
- ✓ Powołanie zespołu zadaniowego ds. monitoringu i ewaluacji Planu Rozwoju Lokalnego, którego zadaniem będzie śledzenie realizacji Planu, wnioskowanie o zmiany Planu i organizacja informacji o celach i efektach realizacji Planu.

2. Zastosowane metody opracowania PRL

Budowę Planu Rozwoju Lokalnego Gminy Uście Gorlickie rozpoczęto od wnikliwej analizy dotychczasowych opracowań poświęconych gminie jak również przyległemu regionowi. Przykładowo były to:

- Rocznik Statystyczny – Wybrane dane o powiatach i gminach województwa małopolskiego w 2002 r.;
- Materiały udostępnione przez Urząd Gminy
- Dane dostępne na stronach internetowych.

Następnie przeprowadzono cykl sesji strategicznych dotyczących znaczenia procesu planowania strategicznego dla dalszego rozwoju gminy Uście Gorlickie z elementami szkolenia dotyczącego planowania i zarządzania strategicznego. Uczestniczyli w nich Radni Gminy, liderzy społeczni, szefowie instytucji lokalnych. W warsztatach jednorazowa brało udział 8-19 osób. Kolejno praca odbywała się w ramach grup zadaniowych: społeczno-kulturalno-oświatowej, gospodarczo-turystycznej, rolniczej. Ponadto zorganizowano spotkanie z młodzieżą (w wieku od 15 – 25 lat). Następnie przeprowadzono sesje podsumowującą.

Harmonogram sesji strategicznych:

Data	Nazwa	Liczba uczestników
28.05.2004	1 Sesja Strategiczna – obszar społeczno-kulturowo-oświatowy (radni, dyrektorowie szkół, nauczyciele, pracownicy bibliotek)	19
31.05.2004	2 Sesja Strategiczna – obszar gospodarczo-turystyczny (sołtysowie, radni)	15
01.06.2004	3 Sesja Strategiczna – obszar rolniczy (radni, komendanci OSP, rolnicy)	8
04.06.2004	Sesja podsumowująca (wybrani przedstawiciele poszczególnych obszarów)	15
Podsumowanie	Sesje Strategiczne	67

Uczestnicy sesji dążyli do oceny aktualnej sytuacji oraz perspektyw przemian w gminie. W tym celu została przeprowadzona analiza:

- PESTER (identyfikacja sił, trendów w sferze: politycznej, ekonomicznej, społecznej, technicznej/technologicznej, ekologicznej i relacji prawnych /regulatywnej/);
- analiza problemu wg Freda Fishera;
- test oceniający czynniki wpływające na marketing miejsca wg P. Kotlera, D. H. Haidera, J. Reina: *Marketing Places. Attracting Investment, Industry and Tourism to Cities, States and Nations.*;
- analiza wizerunków (jak my siebie widzimy, jak nas widzą inni, jaki chcemy stworzyć wizerunek);
- grupy odbiorców i analiza marketingu miejsca.

Na podstawie tych analiz, pracując w grupach, starali się stworzyć listę głównych problemów nurtujących gminę oraz przygotować konkretne projekty mające im zapobiegać lub je rozwiązywać.

Ideą podstawową przeprowadzonych sesji było jak najszersze włączenie mieszkańców w pracę nad PRL. Pozyskanie aktywnych mieszkańców do takiej formy pracy pozwoliło w konsekwencji na stworzenie grupy liderów wywodzących się z poszczególnych obszarów, którzy w dalszym etapie będą partnerami dla prac nad wdrażaniem strategii rozwoju gminy przez władze samorządowe. Udział radnych i mieszkańców pozwoli również na kontynuację rozpoczętego planowania długookresowego poprzez okresowe spotkania w celu kontroli realizacji PRL, aktualizacji danych zawartych w PRL oraz zgłaszania nowych projektów i tworzeniu planów na kolejne okresy programowania (bieżący okres programowania to lata 2004-2006, kolejny okres programowania to lata 2007-2013). Prowadzący sesje strategiczne oraz autorzy opracowania dołożyli wszelkich starań, aby opracowanie PRL dla kolejnych okresów programowania oraz ich bieżąca aktualizacja mogły być opracowywane samodzielnie przez radnych, pracowników urzędu i mieszkańców gminy Uście Gorlickie.

3. Komunikacja z mieszkańcami

Komunikacja z mieszkańcami odbywała się poprzez prowadzone na terenie gminy sesje strategiczne (jak już wcześniej wspomniano). W poszczególnych sesjach brali udział mieszkańcy wybrani spośród gminnej społeczności reprezentujący różne grupy społeczne (poniżej przedstawiono listy uczestników). Sesje strategiczne poprzedziło spotkanie organizacyjne z udziałem wójta gminy Uście Gorlickie – Dymitra Rydzanicza, pełnomocnika d/s PRL oraz liderów grup, którzy mieli za zadanie aktywnie uczestniczyć w moderowaniu grup strategicznych i szerzej zapoznać się z metodologią wdrażania PRL.

Uczestnicy poszczególnych sesji strategicznych:

- **sesja strategiczna społeczno-kulturalno-oświatowego – 26.05.2004**

Adamkiewicz Andrzej	Michniak Miron
Bystrek Józef	Oleś Marek
Czucha Halina	Radzik Józef
Dubec Anna	Rojek Beata
Garbowska-Góra Ewa	Święs Maria
Gawlik Barbara	Wansacz Elżbieta
Gawlik Dominika	Wcisły Zygmunt
Korbelak Dorota	Wirchniański Piotr
Koszyk Barbara	Załęski Stanisław
Mamrosz Zofia	

- **sesja strategiczna gospodarczo-turystyczna – 31.05.2004**

Pająk Edward	Galas Dariusz
Dziamba Maria	Ludwin Zbigniew
Roman Joanna	Mojsiejuk Maria
Adamkiewicz Agnieszka	Miedziak Zbigniew
Adamkiewicz Andrzej	Oleś Marek
Dziurny Eugeniusz	Prokopowicz Julia
Furman Michał	Smoła Stanisław

- **sesja strategiczna rolnicza – 01.06.2004**

Adamkiewicz Andrzej

Dubec Jan

Furman Michał

Grygierek Agnieszka

Kowalski Łukasz

Michalak Irena

Okama Piotr

Prokopowicz Julia

- **sesja strategiczna podsumowująca – 04.06.2004**

Adamkiewicz Andrzej

Baniak Jerzy

Dziurny Eugeniusz

Kłoczek Jan

Kowalski Dariusz

Ludwin Zbigniew

Michalak Jan

Niemasik Michał

Oleś Marek

Rydzanicz Dymitr

Sieciński Henryk

Smoła Stanisław

Tabiś Leszek

Wansacz Elżbieta

Wasula Piotr

W trakcie sesji konsultanci IDE-Innowacja przekazali uczestnikom niezbędną wiedzę dotyczącą istoty tworzenia Planów Rozwoju Lokalnego. Uczestników zapoznano z następującymi zagadnieniami:

- pozyskiwania Funduszy Pomocowych z UE,
- miejsce PRL w zarządzaniu gminą,
- rola PRL w pozyskiwaniu środków pomocowych,
- zasady tworzenia PRL,
- znaczenia miejsca jako produktu,
- analiza problemu,
- definicja projektu.

Po przekazaniu wiadomości merytorycznych przeprowadzono różne ćwiczenia i testy, ich wynik obrazuje poniższe opracowanie.

II. AKTUALNA SYTUACJA W GMINIE UŚCIE GORLICKIE

1. WARUNKI NATURALNE

1.1. Położenie geograficzne i ogólna charakterystyka Gminy Uście Gorlickie.

Gmina Uście Gorlickie położona jest w południowo-wschodniej części Województwa Małopolskiego w powiecie Gorlickim. Uście Gorlickie od południa graniczy bezpośrednio ze Słowacją, od północy z gminą Ropa i Gorlice, od zachodu z gminą Grybów i Krynica. Obejmuje rozległy obszar 287 km² i należy do jednej z największych gmin w Polsce. Charakteryzuje się bardzo słabym zaludnieniem wynoszącym przy ogólnej liczbie mieszkańców 6500, ok. 23 osoby na 1 km². W skład gminy wchodzi 20 wsi w tym 19 sołectw.

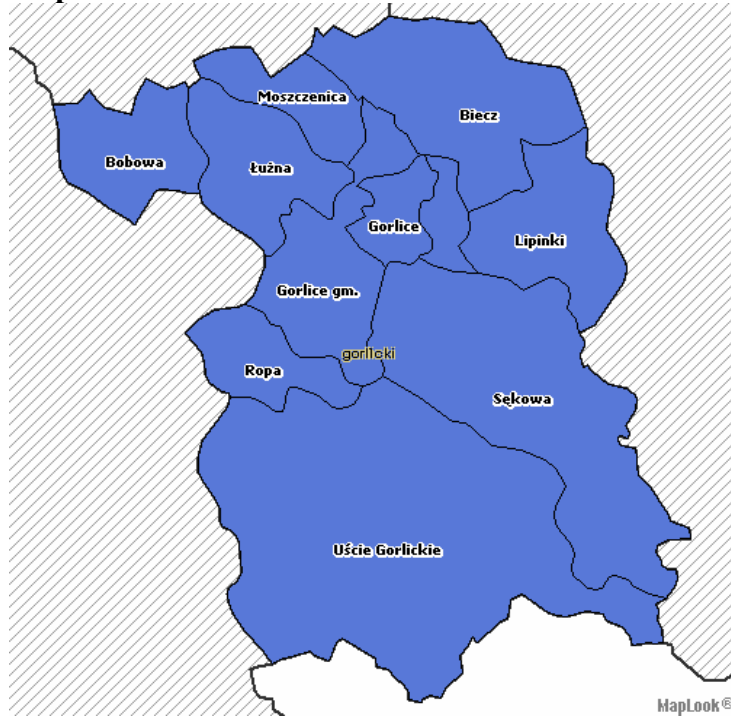
Pod względem geograficznym teren gminy obejmuje zachodnią część Beskidu Niskiego. Ta część Beskidu określana jest mianem Gór Hańczowskich, która osiąga na górze Lackowej wysokość 997 m n.p.m. Południową granicę wyznacza główny wododział karpacki, którego szczytami prowadzi granica polsko – słowacka. Od zachodu na wschód ciągną się góry Lackowa (997 m), Ostry Wierch (930 m), Cigielka (807 m), Obidz (789 m), Jaworzyna Konieczniańska (891 m).

Na wschodzie granicę gminy stanowi otulina Magurskiego Parku Narodowego. Granica północna biegnie stokami długiego pasma Magury Małastowskiej (813 m).

Mapa 1. Województwo Małopolskie



Mapa 2. Powiat Gorlice



Starostwo Powiatowe w Gorlicach
 Ul. Biecka 3
 38-300 Gorlice

Mapa 3. Gmina Uście Gorlickie



Urząd Gminy w Uściu Gorlickim
38-315 Uście Gorlickie 80
tel. (0-18) 351-60-41 lub 351-60-42
fax (0-18) 351-60-41

Miejscowości

Banica

Lokowana w 1547 r. na prawie wołoskim. Ludność oprócz typowych zajęć zajmowała się tkactwem i folowaniem sukna. Na rzece pracował tartak i młyn wodny na jednym kole, istniał też folusz. W skład wsi włączono inną, dawniej całkowicie odrębną, dzisiaj nieistniejącą wieś **Czertyżne** lokowaną w 1589 r., własność biskupów krakowskich. Po „Akcji Wisła” nie została ponownie zasiedlona. Na obszarze byłej wsi pozostały: cmentarz, krzyż na miejscu byłej cerkwi oraz cokół pomnika Matki Bożej. We wsi znajduje się cerkiew z 1797r. (obecnie kościół rzymskokatolicki).

Brunary

Wieś królewska, lokowana na prawie niemieckim w 1335 r. przez Jaszka. Był to typ osady służebnej. W 1391 r. weszła w skład dóbr „Państwa Muszyńskiego” biskupów krakowskich. W 1426 r. przeniesiono wieś na prawo wołoskie, a w 1577 r. lokowano na surowym korzeniu Brunary Niżne, które stanowiły niegdyś oddzielne sołectwo. Część obecnych Brunar Jaszkowa lokowana była na prawie niemieckim w 1343 r. przez Samuela Jaszko działającego w imieniu króla Kazimierza Wielkiego. W 1391r. weszła w skład dóbr biskupów krakowskich i w 1426 r. przeniesiono ją na prawo wołoskie.

Czarna

Wieś założona w 1574r. na surowym korzeniu na mocy przywilejów biskupa Franciszka Krasieńskiego. We wsi zachowała się ładna, drewniana, trójdzielna cerkiew z 1764r. w stylu zachodnio łemkowskim (obecnie kościół rzymskokatolicki).

Gładyszów

Wieś położona w kotlinie nad dopływem Zdynianki. Jest to dawna osada wołoska założona w XVI wieku. Znana jest głównie za sprawą stadnin koni huculskich. Na terenie Gładyszowa powstała Łemkowska Ruska Republika. We wsi znajduje się okazała cerkiew drewniana w stylu ukraińskim zbudowana w 1938 r. na rzucie krzyża, w miejscu, w którym spłonęła poprzednia w 1914 r. Nawiązuje architekturą do wzorów huculskich. Wewnątrz znajduje się boczny ołtarz rokokowy z XVIII w. Obok cerkwi zachowała się dzwonnica konstrukcji słupowej z połowy XIX wieku. Obecnie kościół rzymskokatolicki. Po drugiej stronie drogi znajduje się drewniana kaplica pod wezwaniem Św. Jana Chrzciciela, która została zbudowana w 1857 roku. Obecnie prawosławna, przed wojną służyła jako prowizoryczna cerkiew greckokatolicka.

Hańczowa

Wieś założona przed 1480 r. na surowym korzeniu. W 1629 r. we wsi była już cerkiew. W czasie I wojny światowej częściowo zniszczona. We wsi znajdują się: obelisk upamiętniający 850-lecie chrztu Rusi, kościół rzymskokatolicki z 1983r. oraz kapliczka upamiętniająca wędrowkę przez Hańczową w 1953 r. ks. Karola Wojtyły, obecnego Papieża Jana Pawła II.

Izby

Wieś w dolinie rzeki Białej u podnóża granicznego grzbietu Karpat. W jej pobliżu wznosi się Lackowa, najwyższa góra Beskidu Niskiego. Wieś lokowana w 1547 r. posiada zabytkowy kościół z 1888 r. Na wzgórzu jeszcze kilka lat temu widniały pozostałości obozu konfederatów barskich z 1770 r., zwane Basztą.

Konieczna

Wieś lokowana w dobrach gładyszowskich w 1581 r. na surowym korzeniu, przy granicy węgierskiej na szlaku do Bardejowa. W czasie konfederacji barskiej miały tutaj miejsce bitwy z wojskami rosyjskimi. W czasie I wojny światowej była miejscem długotrwałych walk. Przez przełęcz Dujawa Rosjanie weszli na południowe stoki Karpat. W 1994 r. oddano do użytku drogowe przejście graniczne ze Słowacją Konieczna-Becherov. We wsi można podziwiać cerkiew z 1903r. oraz dwa cmentarze z I wojny światowej (nr 46 na górze Beskidek i 47 we wsi).

Kunkowa

Osada została założona u podnóża Magury Małastowskiej, była wymieniana już w 1391 r. Jej mieszkańcy znani są z wytwarzania wyrobów z drewna. Znajduje się tam cerkiew grekokatolicka pod wezwaniem Św. Łukasz Apostoła, która została wzniesiona w 1868 r. w typie zachodniołemkowskim. Jest trójdzielna, drewniana, z zamkniętym trójbocznie prezbiterium. Posiada konstrukcję zrębową, oraz wieżę konstrukcji słupowo - ramowej. Wewnątrz znajduje się oryginalne wyposażenie cerkiewne. Obecnie prawosławna.

Kwiatów

Wieś w dolinie potoku Zdynianka, założona w XV w. We wsi zachowała się drewniana cerkiew z 1700 roku w typie budownictwa zachodniołemkowskiego. Cerkiew pw. św. Paraskiewy jest trójdzielna, konstrukcji zrębowej, z wieżą konstrukcji słupowej, kryta gontem. Wewnątrz posiada ikonostas z 1904 r. pędzla Michała Bogdańskiego oraz polichromię z XVIII w. Dawniej była to świątynia grekokatolicka, obecnie jest rzymsko - katolicka.

Nowica

Mała wioska w dolinie potoku Przysłup. Stara osada wołoska wymieniana w 1512 r., mieszkańcy znani byli z wyrobów drewnianych. Zachowały się chaty łemkowskie oraz drewniana cerkiew grekokatolicka pod wezwaniem św. Paraskiewy, która została zbudowana w 1843 roku. Jest to budowla zrębowa pokryta blaszonym dachem. Ikonostas z końca XVII w.

Regietów

Wchodził w skład dóbr Gładyszów, następnie przeszedł na prywatną własność różnych rodów. W czasie I wojny światowej przebiegała tutaj linia frontu. Wieś została wysiedlona podczas „Akcji Wisła”. Obecnie słynie z mającej tutaj swoje obiekty Stadniny Koni Huculskich „GŁADYSZÓW”. W granicach wsi znajdują się dwa cmentarze z I wojny światowej (nr 48 na górze Jaworzynka i 51 na górze Rotunda), z czego ten drugi uważany jest za jedną z najpiękniejszych budowli drewnianych tego typu (niestety w chwili obecnej prawie całkowicie zniszczony). W celu ratowania tego pięknego niegdyś obiektu z inicjatywy członków Studenckiego Koła Przewodników Beskidzkich z Warszawy zarejestrowało się Stowarzyszenie pod nazwą „Społeczny Komitet Odbudowy Cmentarza Wojennego na Rotundzie” mające na celu zrzeszanie osób i organizacji, którym los cmentarzy z I wojny nie jest obojętny oraz doprowadzenie do odbudowy cmentarza na Rotundzie.

Na przełęczy Regetówka znajduje się miejsce do przekraczania granicy państwa na szlaku turystycznym Obidz-Regetovka.

Ropki

Wieś założona w 1581r. na surowym korzeniu, typowo łemkowska, podczas „Akcji Wisła” została wysiedlona. Niegdyś duża i ludna, obecnie najmniejsze sołectwo w gminie. We wsi zachowały się resztki przycerkiewnego cmentarza. Cerkiew z 1759r. rozebrano w celu przeniesienia jej do Muzeum Budownictwa Ludowego w Sanoku.

Smerekowiec

Wieś lokowana w dobrach Gładyszów, pierwsze wzmianki o niej pochodzą z 1581 r. We wsi można podziwiać dobrze zachowaną murowaną cerkiew z 1818r., która obecnie służy jako kościół rzymskokatolicki oraz cmentarz nr 56 z I wojny światowej.

Stawisza

Wieś lokowana na prawie wołoskim w 1571 r. na surowym korzeniu na mocy przywilejów biskupa Franciszka Krasińskiego. Przez prawie 300 lat istniała tutaj huta szkła. We wsi wybudowano w 1818 r. drewnianą cerkiew, która spłonęła, a w jej miejsce wybudowano w latach osiemdziesiątych kościół rzymsko-katolicki.

Śnietnica

Wieś powstała po 1391r. w dobrach biskupich, co odnotowano w dokumencie z 1422r. We wsi rozpowszechnione było tkactwo, hodowla wołów, istniał też tartak. W XIX w. napłynęła tutaj ludność żydowska, która miała tu własną bożnicę. Dużą część ludności stanowili Polacy, mieszkali też Cyganie. Tuż przed wojną była to duża wieś posiadająca tartak, sklepy, składy handlowe, warsztaty rzemieślnicze, pocztę, nadleśnictwo, posterunek policji. Była również siedzibą gminy zbiorowej. Obecnie we wsi znajduje się drewniana cerkiew z 1755 r., Ciekawostką jest istniejący, lecz prawie zapomniany, kopiec ku czci Marszałka Józefa Piłsudskiego, usypany w 1935 r. przez mieszkańców gminy.

Skwirtne

Pierwsze wzmianki o istnieniu wsi pochodzą z 1692r. We wsi zachowała się cerkiew, drewniana przypuszczalnie z 1837r., która obecnie służy jako kościół rzymskokatolicki.

Uście Gorlickie

Po raz pierwszy miejscowość wymieniana jest w 1413 r. Jednak już w 1504 r. ze względu na trudne warunki osadnicze, musiała być ponownie lokowana, a przywilej lokacyjny otrzymał Grzegorz Juskiewicz. W 1581 r. było tutaj 5 gospodarstw wołoskich, jedno sołtysie, cerkiew, a część ziemi należała do popa. Od końca XVIII w. wieś należała do Trzemieszki. Do 1952 r., od kiedy obowiązuje obecna nazwa administracyjna, było to Uście Ruskie.

Wysowa - Zdrój

Wieś letniskowa i znane uzdrowisko, położone na wysokości 510 m n.p.m., w śródgórskiej kotlinie u zbiegu źródłowych potoków Ropy. Wieś przypuszczalnie była lokowana w XIV w., wzmiankowana w 1437 r. Ze względu na swe położenie w pobliżu granicy, w XVI w. znana była jako miejsce wymiany handlowej i składowisko wina węgierskiego. Miała tu miejsce bitwa konfederatów barskich pod wodzą K. Pułaskiego z wojskami rosyjskimi. Począwszy od 1775 r. rozpoczęto wykorzystywać miejscowe wody mineralne do celów leczniczych. Pod koniec XIX w. Wysowa była już znanym i cenionym uzdrowiskiem. Produkuje się tu również popularną "Wysowiankę". Do najważniejszych zabytków należy zaliczyć: cerkiew drewnianą z XVIII w. oraz kościół drewniany zbudowany w latach 1936-38.

Zdynia

Bardzo stara osada w dobrach Gładyszów, lokowana w XVw. na prawie niemieckim. W 1581r. z części wsi powstała osada na prawie wołoskim o nazwie Ług. A po pewnym czasie cała Zdynia została przeniesiona na to prawo. Miejscowość leżała na trakcie węgierskim, często niszczyli ją beskidzcy opryszkowie. W 1491r. złupili ją mieszczanie Bardejowscy jako odwet za rabunki Zdynian na przejeżdżających kupcach. W czasie I wojny światowej wieś została poważnie zniszczona. Władze austriackie rozstrzelali w Gorlicach młodego ks. Maksyma Sandowycza, obecnie wyniesionego na ołtarze jako pierwszy święty prawosławny. W sąsiedztwie wsi jest organizowany coroczny festiwal kultury łemkowskiej „Łemkowska Watra”. We wsi znajduje się cerkiew z 1795r oraz cmentarz nr 52 z I wojny światowej.

Blechnarka

Wieś założona na surowym korzeniu w 1528 r. Jej mieszkańcy utrzymywali ścisłe kontakty gospodarcze i rodzinne z ludnością położoną na południe od głównego grzbietu wsi Huta Stebnicka, dostarczając tam m.in. węgiel drzewny. We wsi zachowała się murowana cerkiew

z roku 1801 oraz cmentarz nr 49 z I wojny światowej. Wieś posiada przejście graniczne na szlaku turystycznym Blechnarka-Stebnicka Huta.

1.2. Powierzchnia gminy Uście Gorlickie

Obszar gminy wynosi obecnie 287 km².

Sołectwa i wsie	Powierzchnia w ha	Powierzchnia w % do powierzchni gminy
sołectwa		
Banica	1281	4,5 %
Brunary	1695	5,9 %
Czarna	665	2,3 %
Gładyszów	1693	5,9 %
Hańczowa	2039	7,1 %
Izby	1820	6,3 %
Konieczna	821	2,9 %
Kunkowa	1184	4,1 %
Kwiatoń	623	2,2 %
Nowica	1440	5,0 %
Regietów	1657	5,8 %
Ropki	936	3,3 %
Skwirtne	784	2,7 %
Smerekowiec	1862	6,5 %
Stawisza	1056	3,7 %
Śnietnica	1529	5,3 %
Uście Gorlickie	2595	9,0 %
Wysowa	2019	7,0 %
Zdynia	2170	7,5 %
wsie		
Blechnarka	902	3,1 %
RAZEM	28 771	

Opracowanie własne na podstawie danych Urzędu Gminy Uście Gorlickie

1.3. Struktura geologiczna

Obszar gminy stanowią głównie zalesione grzbiety górskie typowe dla Beskidu Niskiego. Tereny te poprzedzielane są dolinami Ropy, Zdynianki oraz Białej. Przebiegają tędy atrakcyjne szlaki górskie prowadzące przez główne grzbiety.

Doliny wąskie i głęboko wcięte ulegają, z biegiem rzek, rozszerzeniu przechodząc w doliny płaskodenne.

Ukształtowanie powierzchni gminy

- 27% powierzchni gminy – grzbiety górskie z przewagą gór niskich;
- 45% powierzchni gminy – podgórze o zdecydowanej dominacji pogórzy średnich;
- 28% powierzchni gminy – doliny, kotliny i przylegające do nich łagodne podnóża stoków.

1.4. Sieć wodna

a) wody płynące – wody powierzchniowe

Gmina Uście Gorlickie jest położona w dorzeczu rzeki Ropy, będącej dopływem Wisłoki, oraz dorzeczu rzeki Białej stanowiącej dopływ Dunajca. Największym dopływem Ropy na terenie gminy jest Zdynianka. Rzeka Ropa ma swoje źródła na stoku Obidza, a Biała na stokach Ostrego Wierchu. Poniżej Uścia Gorlickiego rzeka Ropa przegrodzona została zaporą w miejscowości Klimkówka, w wyniku, czego powstał zalew sięgający cofką pod Uście Gorlickie o pow. 306 ha.

Oprócz wymienionych wyżej rzek, teren gminy przecina znaczna ilość małych rzeczek i strumieni. Stanowią one zagrożenie powodziowe, szczególnie w okresie wzmożonych opadów, przyczyniając się do dewastacji upraw rolnych i dróg dojazdowych do pól.

b) wody gruntowe

Występowanie wód gruntowych związane jest z ukształtowaniem terenu gminy oraz z jej budową geologiczną. Wyróżnia się trzy obszary o odmiennych reżimach hydrologicznych, tj.:

- obszar den dolinnych,
- obszar garbów zbudowanych z warstw krośnieńskich,
- obszar garbów zbudowanych z warstw innych niż krośnieńskie.

1.5. Klimat

Szczegółowy miesięczny rozkład temperatur w gminie, wyliczony na podstawie badań przeprowadzonych w okolicach miejscowości Wysowa, przedstawiono w poniższej tabeli:

Przebieg roczny średniej wieloletniej temperatury powietrza w Wysowej

Miesiące	I	II	III	IV	V	VI	VII	VIII	IX	X	XI	XII	Średnia
Temperatura minimalna (°C)	-10,1	-9,2	-5,4	0,1	4,0	7,7	9,1	9,6	5,3	2,4	-0,5	-5,8	0,6
Temperatura maksymalna (°C)	-2,1	-0,4	4,0	11,2	15,9	20,1	21,5	20,9	17,4	12,6	5,9	0,1	10,6
Temperatura średnia (°C)	-6,1	-4,6	-0,8	5,6	10,4	14,2	15,3	14,8	11,1	6,9	2,5	-2,9	5,6

Wyliczone w oparciu o funkcje regresji opracowane przez Zakład Klimatologii Instytutu Geografii UJ.

Średnia wieloletnia temperatura powietrza wyznaczona w badaniach przeprowadzonych dla okolic Wysowej, przez Zakład Klimatologii Instytutu Geografii UJ w Krakowie, wskazuje, że roczna liczba dni z pokrywą śnieżną wynosi 104,9 i waha się od 68 do 143.

1.6. Obszary chronione

Ukształtowanie terenu, występowanie bogatej szaty roślinnej oraz terenów źródliskowych i potoków powoduje, iż gmina Uście Gorlickie posiada cenne obszary pod względem walorów przyrodniczo – krajobrazowych. Występują tu również liczne zabytki przyrody. Głównym walorem turystycznym gminy jest malowniczy krajobraz górski. Ochroną objęte są również:

- grupa drzew lipy (63 sztuki) obwód 91-460 cm, wysokość 18-25 m, we wsi Śnietnica przy spalonej osadzie Nadleśnictwa, stanowią własność Skarbu Państwa;
- pojedyncze drzewo lipa, obwód 530 cm, wysokość 20 m, we wsi Zdynia przy kościele, własność Parafii Kościoła Rzymsko-Katolickiego w Zdyni;
- pojedyncze drzewo lipa, obwód 480 cm, wysokość 16 m, również w Zdyni, w odległości 300m od szosy prowadzącej z Gorlic do Koniecznej, stanowi własność prywatną;
- pojedyncze drzewo lipa drobnolistna, obwód 510 cm, wysokość 30 m, wiek 400 lat, w Wysowej przy cerkwi, stanowi własność Skarbu Państwa.

W okolicach miejscowości Wysowa znajduje się strefa szczególnej ochrony zasobów wodnych obszarów węzłowych i biocentów rangi międzynarodowej wg sieci ECONET oraz strefa ciągów ekologicznych o znaczeniu ogólnokarpaccim.

1.7. Lasy

Gmina charakteryzuje się leśno-rolniczym typem użytkowania ziemi. Lasy zajmują ok. 60% powierzchni, użytki zielone 20%, ok. 12% pola uprawne.

Są to lasy mieszane na siedlisku lasu górskiego o dominującym składzie gatunkowym jodłowo – bukowym z domieszką modrzewia, sosny, jawora, świerka i jesionu. Skład gatunków drzew w lasach na terenie gminy rozkłada się następująco: sosna (32%), buk (30%), jodła (27%), świerk (4%), olsza szara (5%), modrzew (1%). Na terenie gminy występują także typowe rośliny górskie: modrzyk górski czy widłak alpejski.

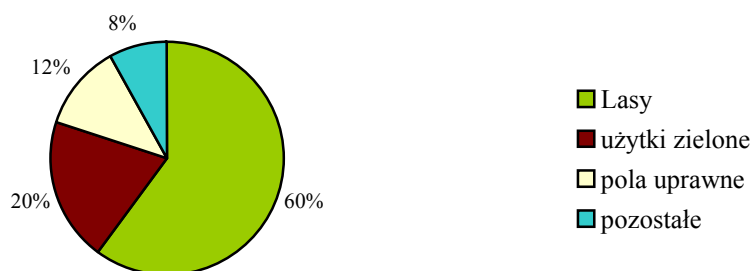
Lasami państwowymi zarządzają dwa nadleśnictwa – Łosie i Gorlice, które podlegają Regionalnej Dyrekcji Lasów Państwowych w Krakowie. Powierzchnia lasów państwowych wynosi 14.350 ha. Ponadto Nadleśnictwa nadzorują gospodarkę leśną w lasach niepaństwowych o powierzchni 4.350 ha. Na terenie gminy znajduje się 181 km² lasów i 103 km² użytków rolnych.

W zakresie gospodarowania lasami Gmina współpracuje z Administracją Lasów Państwowych oraz Zarządem Okręgowym Polskiego Związku Łowieckiego.

Gospodarka łowiecka prowadzona jest przez koła łowieckie zrzeszone w Polskim Związku Łowieckim. Są to koła „Rosomak”, „Dzik”, „Magura”, „Rys” i „Jeleń”. W gospodarce leśnej na terenie gminy zatrudnienie znajduje ok. 300 osób.

Wieloletnia prawidłowa gospodarka leśna prowadzona metodami ekologicznymi pozwoliła uzyskać europejski certyfikat FSC.

Udział powierzchni lasów w powierzchni gminy



Opracowanie własne na podstawie danych Urzędu Gminy Uście Gorlickie

1.8. Surowce mineralne

Największym bogactwem gminy są bogate zasoby wód mineralnych podziemnych, znajdujących się w miejscowości uzdrowskiej Wysowa-Zdrój, zlokalizowane na terenie parku zdrojowego. W miejscowości tej są 52 źródła wody mineralnej, w tym 11 przebadanych o wydajności od 0,06 do 9,5 m³, położone na głębokości od 6 do 102 m. Wody te to cenne lecznicze szczawy alkaliczne nasycone dwutlenkiem węgla o bardzo zróżnicowanym stopniu mineralizacji od 1000 do 25000 mg/dcm³, wykorzystane w lecznictwie uzdrowskim oraz do produkcji wód leczniczych i mineralnych.

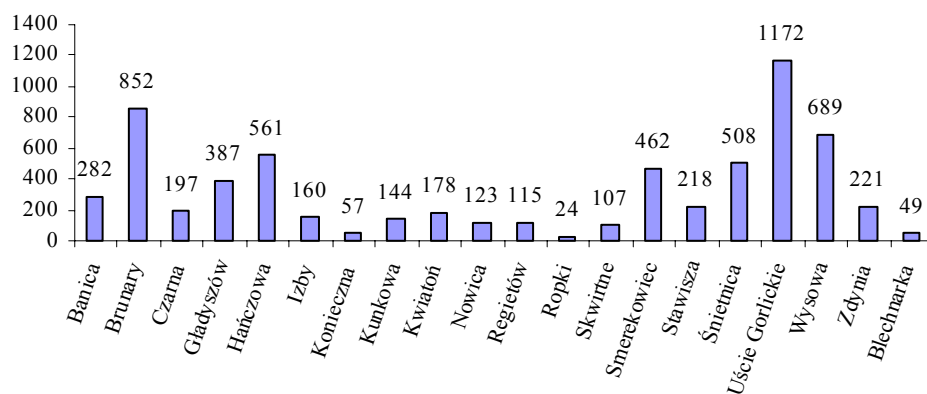
2. ZAGADNIENIA SPOŁECZNE

2.1 LUDNOŚĆ I PROCESY DEMOGRAFICZNE

Sołectwa i wsie	Ludność
sołectwa	
Banica	282
Brunary	852
Czarna	197
Gładyszów	387
Hańczowa	561
Izby	160
Konieczna	57
Kunkowa	144
Kwiatów	178
Nowica	123
Regietów	115
Ropki	24
Skwirtne	107
Smerekowiec	462
Stawisza	218
Śnietnica	508
Uście Gorlickie	1172
Wysowa	689
Zdynia	221
wsie	
Blechnarka	49

Opracowanie własne na podstawie danych Urzędu Gminy Uście Gorlickie

Stan ludności w poszczególnych sołectwach i wsiach w gminie Uście Gorlickie na 31.XII.2003 r.



Opracowanie własne na podstawie danych Urzędu Gminy Uście Gorlickie

Struktura ludności wg wieku, stan na 31.12.2003

Przedziały wiekowe		Ilość	%	Razem	
				Ilość	%
Przedprodukcyjny	do 17 lat	1801	27,6	1801	27,6
Produkcyjny	kobiety 18-60 lat	1823	28,0	3949	60,6
	mężczyźni 18-65 lat	2126	32,6		
poprodukcyjny	kobiety pow. 60 lat	501	7,7	756	11,6
	mężczyźni pow. 65 lat	255	3,9		
RAZEM		6506	100	6506	100

Dane Urzędu Gminy Uście Gorlickie

Struktura ludności wg płci

Płeć	ILOŚĆ	%
Kobiety	3217	49,5
Mężczyźni	3289	50,5
RAZEM	6506	100

Dane Urzędu Gminy Uście Gorlickie

2.2.Ochrona zdrowia

Opieka zdrowotna w Gminie Uście Gorlickie jest zapewniona przez Samodzielny Publiczny Gminny Ośrodek Zdrowia w Uściu Gorlickim, którego organem założycielskim jest Rada Gminy. SPGOZ posiada możliwość świadczenia usług medycznych w rodzaju Podstawowa Opieka Zdrowotna.

Zakres świadczeń medycznych obejmuje usługi dla populacji około 5700 osób zamieszkałych na terenie gminy i zadeklarowanych do lekarzy SPGOZ.

Służba Zdrowia Działa w oparciu o cztery poradnie:

1. Poradnia Ogólna nr 1 w Uściu Gorlickim – populacja 1855 osób (lekarz chorób wewnętrznych, pielęgniarka dyplomowana, położna dyplomowana).
2. Poradnia Ogólna nr 2 w Śnietnicy – populacja 1958 osób (lekarz rodzinny, dwie pielęgniarki dyplomowane).
3. Poradnia Ogólna nr 3 w Wysowej – populacja 1079 osób (lekarz chorób wewnętrznych, pielęgniarka dyplomowana).
4. Poradnia Ogólna nr 4 w Gładyszowie – populacja 1958 osób (lekarz chorób wewnętrznych, alergolog, dwie pielęgniarki dyplomowane).

SPGOZ współpracuje ze Szpitalem Specjalistycznym w Gorlicach w zakresie wykonywania badań analitycznych, z Poradniami Specjalistycznymi oraz z Niepublicznym Zakładem Opieki Zdrowotnej w Gorlicach w zakresie wykonywania badań USG i RTG dla pacjentów SPGOZ.

Zapewniona jest opieka całodobowa poprzez podpisaną umowę z Samodzielnym Publicznym Powiatowym Pogotowiem Ratunkowym w Gorlicach.

Na terenie Gminy Uście Gorlickie funkcjonują dwie apteki – w Uściu Gorlickim oraz w Wysowej. Działają też trzy gabinety stomatologiczne – dwa w Uściu Gorlickim, jeden w Śnietnicy. W Wysowej Zdrój działają również trzy obiekty sanatoryjne.

Teren Gminy jest bardzo rozległy, na 1 km² przypada 23 mieszkańców jest to również teren górzysty, dlatego też ewentualny dojazd do pacjenta jest trudny i zajmuje dużo czasu.

2.3.Pomoc społeczna

Ośrodek Pomocy Społecznej w Uściu Gorlickim obejmuje swoim działaniem Gminę Uście Gorlickie, która ma charakter typowo rolniczy. W gminie dominują małe gospodarstwa rolne, co powoduje osiągnięcie niskich dochodów niewystarczających na zaspokojenie podstawowych potrzeb ludności. Na terenie gminy prosperują trzy zakłady pracy, w których większość mieszkańców zatrudnionych jest sezonowo.

Około 600 osób zarejestrowanych jest w Powiatowym Urzędzie Pracy jako osoby bezrobotne, w większości bez prawa do zasiłku.

Na terenie gminy jest wiele rodzin wielodzietnych, niepełnych, osób starszych, osób ze znacznym lub umiarkowanym stopniem upośledzenia umysłowego i fizycznego oraz rodzin z problemami alkoholowymi. W/w rodziny wymagają szczególnej pomocy finansowej i socjalnej. Na ile pomoc ta może być zaspokojona zależy od stanu środków finansowych znajdujących się w dyspozycji ośrodka.

Wymienione wyżej aspekty są jednymi z podstawowych przyczyn korzystania z pomocy społecznej przez mieszkańców gminy, a formy pomocy społecznej są ściśle uzależnione od przyczyn, które mają zaspokoić.

Zgodnie z ustawą o pomocy społecznej z dnia 29 listopada 1990 r. podstawowa odpowiedzialność za realizację zadań pomocy społecznej spoczywa na gminie, a jedynie w ściśle zdefiniowanym ustawowo zakresie na administracji rządowej. Ośrodek Pomocy Społecznej jest głównym realizatorem zadań na szczeblu lokalnym i należy do sektora usług socjalnych publicznej pomocy społecznej.

Powody przyznawania pomocy

Powód trudnej Sytuacji życiowej	Rok 2000		Rok 2001		Rok 2002		Rok 2003	
	Liczba rodzin	Liczba osób w rodzinach	Liczba rodzin	Liczba osób w rodzinach	Liczba rodzin	Liczba osób w rodzinach	Liczba rodzin	Liczba osób w rodzinach
Ubóstwo	413	1.977	278	1.215	439	2.119	402	1.998
Sieroctwo	-	-	-	-	-	-	-	-
Bezdomność	4	4	5	5	5	5	5	5
Potrzeba ochrony macierzyństwa	86	424	68	338	56	247	64	289
Bezrobocie	54	275	23	115	58	256	47	247
Niepełnosprawność	87	317	85	304	103	409	122	190
Długotrwała choroba	184	878	92	354	115	489	145	544
Bezradność w sprawach opiekuńczo-wychowawczych i prowadzeniu gospodarstwa domowego	275	1.650	189	1.092	285	1.649	261	1.487
- w tym:								
- rodziny niepełne	52	192	38	118	54	197	52	174
- rodziny wielodzietne	168	1.123	114	823	178	1.183	104	1.003
Alkoholizm	19	121	13	68	19	121	25	154
Narkomania	-	-	-	-	-	-	-	-
Trudności w przystosowaniu do życia po opuszczeniu zakładu karnego	-	-	-	-	-	-	-	-

Dane Urzędu Gminy Uście Gorlickie

Zadania finansowania z budżetu gminy – zadania własne

Powód trudnej Sytuacji życiowej	Rok 2000		Rok 2001		Rok 2002		Rok 2003	
	Liczba rodzin	Liczba osób w rodzinach	Liczba rodzin	Liczba osób w rodzinach	Liczba rodzin	Liczba osób w rodzinach	Liczba rodzin	Liczba osób w rodzinach
Schronienie	4	4	5	5	5	5	5	5
Posiłek	230	1.297	142	740	271	1.616	330	1.798
Ubranie	-	-	-	-				
Usługi opiekuńcze	13	14	10	11	13	13	14	14
Sprawienie pogrzebu	3	3	-	-	-	-	-	-
Zasiłki celowe (ogółem)	47	130	116	610	214	1.088	142	681
W tym: Zasiłki celowe specjalne	27	41	13	49	18	24	23	54
Zasiłki w naturze (wyprawka)	-	-	9	45	-	-	-	-
Zasiłki celowe (zdarzenie losowe)	4	4	3	16	2	8	-	-
Praca socjalna	503	2.109	374	1.592	543	2.275	503	2199

Dane Urzędu Gminy Uście Gorlickie

Zadania zlecone gminom

Powód trudnej Sytuacji życiowej	Rok 2000		Rok 2001		Rok 2002		Rok 2003	
	Liczba rodzin	Liczba osób w rodzinach	Liczba rodzin	Liczba osób w rodzinach	Liczba rodzin	Liczba osób w rodzinach	Liczba rodzin	Liczba osób w rodzinach
Zasiłki stałe	7	36	6	32	9	49	11	68
Zasiłki stałe wyrównawcze	15	29	10	30	11	35	16	55
Zasiłki okresowe gwarantowane	15	53	7	21	5	17	8	35
Zasiłki okresowe specjalne	67	231	9	29	18	50	28	106
Zasiłki okresowe	197	1.102	57	361	136	786	132	805
Renta socjalna	64	252	69	282	83	325	84	330
Zasiłki z tytułu ochrony macierzyństwa	86	424	68	338	57	304	64	289
Specjalistyczne usługi opiekuńcze	5	5	5	5	5	5	2	2
Zasiłki rodzinne	8	36	7	32	9	40	5	16
Zasiłki pielęgnacyjne	56	210	51	198	50	205	34	137
Pomoc dla kombatantów	14	18	10	13	-	-	-	-

Dane Urzędu Gminy Uście Gorlickie

2.4. Edukacja i wychowanie

Oświata

Na terenie gminy Uście Gorlickie funkcjonuje 7 Szkół Podstawowych 6-cio klasowych oraz gimnazjum w Uściu Gorlickim z oddziałami zamiejscowymi przy szkołach podstawowych w Brunarach, Śnietnicy i Banicy (obecnie planowana budowa budynku oddziału gimnazjum - segmentu dydaktycznego przy Szkole Podstawowej w Brunarach). Łącznie w Gimnazjum uczy się 398 uczniów.

Na uwagę zasługuje bardzo zróżnicowana i stosunkowa niewielka liczba uczniów w szkołach podstawowych: Banica – 54, Brunary – 103, Gładyszów – 126 w tym Smerekowcu 28

uczniów, Hańczowa– 50, Śnietnica – 108, Uście Gorlickie – 164, Wysowa – 60. Dodatkowo sieć szkół uzupełniają dwie szkoły niepubliczne w Kunkowej i Nowicy.

Przy wszystkich szkołach podstawowych pracują oddziały przedszkolne dla 6-latków, a przy szkołach, do których zorganizowany jest dojazd i dowóz uczniów tj. Gładyszów, Uście Gorlickie, Wysowa, Śnietnica, Banica – prowadzone są zajęcia świetlicowe.

Ogólnie warunki lokalowe szkół są dobre. Szkoły są dobrze wyposażone, posiadają pracownie przedmiotowe i komputerowe oraz biblioteki. Dobiega końca inwestycja związana z budową sali gimnastycznej w Uściu Gorlickim.

Poważnym obciążeniem w budżecie gminy są koszty dojazdu i dowozu uczniów do szkół. Ogólnie dojeżdża i dowożonych jest 503 uczniów na ogólną liczbę 1153 uczniów (z kl. „0”).

Należy podkreślić, że w latach 50-60 każda wieś posiadała szkołę, dla przypomnienia oprócz obecnie istniejących, szkoły znajdowały się we wsiach: Izby, Stawisza, Czarna, Brunary Niżne, Leszczyny, Oderne, Kwiatów, Skwirtne, Regietów, Konieczna, Zdynia. Funkcjonowały też przedszkola dwu oddziałowe w Uściu Gorlickim, w Hańczowej i w Wysowej. Ciekawostką oświatową było istnienie w Uściu Gorlickim w latach 70 i 80 internatu dla uczniów szkoły podstawowej.

Na terenie gminy istnieje szkoła średnia w Hańczowej, która podlega samorządowi powiatowemu. Zespół Szkół Rolniczych w Hańczowej to szkoła z tradycjami. Istnieje od 1964r. Uczy młodzież w zakresie rolnictwa ekologicznego. Na przestrzeni wielu lat funkcjonowania szkoła przechodziła przeobrażenia tak, aby zapewnić nowoczesną ofertę nauczania młodzieży z innych terenów wiejskich powiatu jasielskiego czy nowosądeckiego. Na dzień dzisiejszy, jest to jedyna szkoła w Małopolsce, która kształci młodzież w kierunku rolniczym, dlatego jest ważnym ośrodkiem oświaty rolniczej. Większość młodych rolników w gminie to absolwenci tej szkoły.

W skład Zespołu Szkół Rolniczych obecnie wchodzi:

- 5-cio letnie Technikum Zawodowe Rolnictwa Ekologicznego (obecnie klasa IV i V),
- 4-ro letnie Technikum Rolnicze (zaczęło funkcjonować w 2002r.),
- 3-letnie Liceum Ogólnokształcące (zaczęło funkcjonować w 2002r.),
- 3-letnia Zasadnicza Szkoła Zawodowa.

Uczniowie uczący się w szkołach kończących się maturą otrzymują stypendia fundowane przez Agencję Modernizacji i Restrukturyzacji Rolnictwa, dotyczy to każdego roku nauki.

Szkoła posiada internat na 120 miejsc, a w nim kuchnię, stołówkę, kawiarnię, świetlicę, pracownię żywieniową i szycia a także siłownię. W budynku warsztatów szkolnych są działy: spawalnia gazowa i elektryczna, hala napraw maszyn i ciągników, ślusarnia, hala obróbki mechanicznej, kuźnia, pomieszczenie do diagnostyki pojazdów, garaże na ciągniki i maszyny rolnicze. Szkoła posiada własny autobus wykorzystywany na wycieczki szkolne. Pełnowymiarowy stadion sportowy wykorzystywany jest do zajęć z wychowania fizycznego i rozgrywek piłki nożnej drużyny szkolnej.

Młodzież zasadniczej szkoły zawodowej oraz technikum może dodatkowo uzyskać kwalifikacje czeladnicze – kuchmistrz, spawacz, operator ciągników gąsienicowych, wózków jezdniowych, także obsługi kas fiskalnych oraz operatora kombajnów zbożowych.

Ponadto uczniowie Technikum i Zasadniczej Szkoły podczas nauki uzyskują prawo jazdy kategorii B i T (chłopcy w ramach programu szkolnego).

Ucząc języków angielskiego i niemieckiego szkoła przygotowuje młodzież do poruszania się w zjednoczonej Europie.

Współpraca z Akademią Rolniczą w Krakowie umożliwia młodzieży wyjazdy i udział w interesujących seminariach oraz wyjazdy na praktyki zagraniczne. W 2004 r. praktyki takie odbywały się w Irlandii i Francji.

Wykształcenie rolnicze ma istotne znaczenie przy dziedziczeniu gospodarstwa po rodzicach i pozyskaniu środków Unii Europejskiej.

Struktura szkolnictwa podstawowego i gimnazjalnego w gminie Uście Gorlickie w roku szkolnym 2002/2003 przedstawia się następująco:

- Szkoły podstawowe sześcioklasowe (publiczne) w: Banicy, Brunarach, Gładyszowie, Hańczowej, Śnietnicy, Uściu Gorlickim i Wysowej;
- Niepubliczne szkoły podstawowe (z klasami 0-III) w: Kunkowej i Nowicy;
- Gimnazjum w Uściu Gorlickim.

Nakłady na oświatę (dane z lat 2000-2003).

	Nakłady w zł w latach:			
	2000	2001	2002	2003
Szkoły – Gmina Uście Gorlickie	4.964.483	4.974.412	4.647.862	5.060.342

Dane Urzędu Gminy Uście Gorlickie

Liczba uczniów w poszczególnych szkołach.

Lp.	Szkoła	Lata			
		2000/2001	2001/2002	2002/2003	2003/2004
1	SP Banica	58	60	54	53
2	SP Brunary	112	116	107	103
3	SP Gładyszów	136	106	126	126
4	SP Hańczowa	64	59	56	50
5	SP Śnietnica	122	118	117	108
6	SP Uście Gorlickie	202	184	181	164
7	SP Wysowa	72	68	63	60
8	Gimnazjum Uście Gorlickie	270	339	398	374
9	NSP w Kunkowej	5	6	7	5
10	NSP w Nowicy	4	5	3	4
	Razem	1046	1062	1093	1048

Dane Urzędu Gminy Uście Gorlickie

Nakłady na remonty i modernizację bazy oświatowej.

	Nakłady w zł w latach:			
	2000	2001	2002	2003
Szkoły – Gmina Uście Gorlickie	51 070,00	32 306,00	149506,00	126 493,00

Dane Urzędu Gminy Uście Gorlickie

Dotacje dla działających na terenie gminy niepublicznych szkół i placówek oświatowych.

Lp.	Szkoła	Dotacje w zł w latach:		
		2001	2002	2003
1	Niepubliczna Szkoła Podstawowa w Kunkowej	19 740,50	21 289,00	19 134,00
2	Niepubliczna Szkoła Podstawowa w Nowicy	11 160,00	11 984,00	13 240,00

Dane Urzędu Gminy Uście Gorlickie

Biblioteki

Stan gminnych bibliotek i czytelnictwa

Lp.	NAZWA	Liczba książek				Liczba wypożyczeń			
		2000	2001	2002	2003	2000	2001	2002	2003
1.	Biblioteka Publiczna w Uściu Gorlickim	7 248	7 333	7 470	7 430	14 767	11 655	14 807	8 951
2.	Filia Biblioteki Publicznej w Wysowej	7 099	7 141	7 097	7 106	8 494	7 244	6 854	6 547
3.	Filia Biblioteki Publicznej w Śnietnicy	7 299	7 345	7 397	7 406	2 572	3 955	4 584	4 596
4.	Filia Biblioteki Publicznej w Gładyszowie	6 130	6 184	6 234	6 243	2 782	3 667	2 738	2 324

Dane Urzędu Gminy Uście Gorlickie

Liczba czytelników zarejestrowanych w poszczególnych latach

CZYTELNICZY ZAREJESTROWANI W CIĄGU ROKU 2000

Lp.	NAZWA	Ogółem	do 15 lat	16-19 lat	20-24 lata	25-44 lat	45-60 lat
1.	Biblioteka Publiczna w Uściu Gorlickim	400	187	72	37	42	43
2.	Filia Biblioteki Publicznej w Wysowej	367	107	73	38	59	62
3.	Filia Biblioteki Publicznej w Śnietnicy	189	141	17	12	8	3
4.	Filia Biblioteki Publicznej w Gładyszowie	154	73	22	6	40	10

Dane Urzędu Gminy Uście Gorlickie

CZYTELNICZY ZAREJESTROWANI W CIĄGU ROKU 2001

Lp.	NAZWA	Ogółem	do 15 lat	16-19 lat	20-24 lata	25-44 lat	45-60 lat	pow. 60 lat
1.	Biblioteka Publiczna w Uściu Gorlickim	328	155	68	29	32	27	17
2.	Filia Biblioteki Publicznej w Wysowej	316	104	51	33	50	52	26
3.	Filia Biblioteki Publicznej w Śnietnicy	118	62	24	13	14	3	2
4.	Filia Biblioteki Publicznej w Gładyszowie	157	93	13	11	31	9	-

Dane Urzędu Gminy Uście Gorlickie

CZYTELNICZY ZAREJESTROWANI W CIĄGU ROKU 2002

Lp.	NAZWA	Ogółem	do 15 lat	16-19 lat	20-24 lata	25-44 lat	45-60 lat	pow. 60 lat
1.	Biblioteka Publiczna w Uściu Gorlickim	407	189	85	35	40	46	12
2.	Filia Biblioteki Publicznej w Wysowej	306	95	58	37	39	43	34
3.	Filia Biblioteki Publicznej w Śnietnicy	193	147	15	15	11	2	3
4.	Filia Biblioteki Publicznej w Gładyszowie	130	95	7	7	19	2	-

Dane Urzędu Gminy Uście Gorlickie

CZYTELNICZY ZAREJESTROWANI W CIĄGU ROKU 2003

Lp.	NAZWA	Ogółem	do 15 lat	16-19 lat	20-24 lata	25-44 lat	45-60 lat	pow. 60 lat
1.	Biblioteka Publiczna w Uściu Gorlickim	209	51	35	28	41	31	23
2.	Filia Biblioteki Publicznej w Wysowej	294	82	46	32	52	44	38
3.	Filia Biblioteki Publicznej w Śnietnicy	188	141	18	11	14	3	1
4.	Filia Biblioteki Publicznej w Gładyszowie	132	76	22	8	22	4	-

Dane Urzędu Gminy Uście Gorlickie

Dotacje dla Gminnych Bibliotek Publicznych

Rok	Wartość (zł)
2000	100 000
2001	125 000
2002	145 000
2003	108 000

Opracowanie własne na danych Urzędu Gminy Uście Gorlickie

2.5. Kultura

Na terenie gminy występują liczne obiekty zabytkowe. Do osobliwości turystycznych należą głównie budowle architektury sakralnej oraz zabytkowe cmentarze wojenne z I wojny światowej.

Zabytkowe cerkwie - 26 budowli sakralnych w stylu cerkiewnym zarówno drewnianych, krytych gontem jak i murowanych - stanowią pamiątkę historii - są najbardziej charakterystycznym elementem krajobrazu gminy. Cerkwie łemkowskie powstały w wyniku przenikania się tradycji wschodu i zachodu a ich styl ulegał ewolucji.

Na szczególną uwagę zasługują:

- cerkiew w Kwiatoniu – budowla drewniana wzniesiona około 1700 r. należąca do najpiękniejszych obiektów sakralnych tego okresu;
- cerkiew w Uściu Gorlickim – budowla drewniana wzniesiona w 1786 r.;
- cerkiew w Wysowej – cerkiew drewniana wzniesiona w 1779 r.

Obiekty te są arcydziełami sztuki sakralnej. Charakterystycznymi elementami budowli są potrójne krzyże i okrągłe kopułki.

Czynne cerkwie greckokatolickie są obecnie w Uściu Gorlickim, Nowicy, Śnietnicy, a prawosławne w Wysowej, Blechnarce, Hańczowej, Gładyszowie, Kwiatoniu, Zdyni, Koniecznej, Leszczynach i Kunkowej. Można tu wziąć udział w nabożeństwach obrządku wschodniego, posłuchać pięknych śpiewów cerkiewnych. Sukcesywnie prowadzone są prace konserwatorskie i remontowe, zmierzające do utrzymania zabytków ze środków Konserwatora Zabytków, gminy i parafii. Przez obszar gminy przebiega fragment szlaku Architektury Drewnianej w Województwie Małopolskim obejmujący najcenniejsze zabytki sztuki sakralnej. Na terenie gminy Uście Gorlickie szlakiem tym objęte są następujące cerkwie:

1. Banica - cerkiew greckokatolicka (obecnie kościół rzymskokatolicki) p.w. św. Kosmy i Damiana z 1787r. z ikonostasem z 1757r., dzwonnica z XIX w.;
2. Nietnica - cerkiew greckokatolicka z lat 1755 -1758 z cennym ikonostasem i późnobarokowymi ołtarzami z XVIII w.;

3. Brunary - cerkiew greckokatolicka (obecnie kościół rzymskokatolicki) p.w. św. Michała Archaniola z 1797 r., z barokowym ikonostasem i polichromią z XVIII i XIX w.;
4. Hańczowa - cerkiew greckokatolicka (obecnie cerkiew prawosławna) z I połowy XIX w. z zachowanym kompletnym ikonostasem z XIX w.;
5. Wysowa - cerkiew greckokatolicka (obecnie cerkiew prawosławna) p.w. św. Michała Archaniola z 1779 r. z cennym barokowym ikonostasem;
6. Wysowa - Kościół rzymskokatolicki p.w. Najświętszej Marii Panny Wniebowziętej z I połowy XX w. z ołtarzem głównym z XVIII-XIX w.;
7. Uście Gorlickie - cerkiew greckokatolicka p.w. św. Paraskiewy z 1786 r. z interesującym ikonostasem i ołtarzem głównym;
8. Kunkowa - cerkiew greckokatolicka (obecnie cerkiew prawosławna) z 1868 r. z zachowanym oryginalnym wyposażeniem cerkiewnym z XVIII i XIX w.;
9. Kwiatów - cerkiew greckokatolicka (obecnie kościół rzymskokatolicki) p.w. św. Paraskiewy z ok. 1700 r. – perła cerkwi łemkowskich;
10. Skwirtne - cerkiew greckokatolicka (obecnie kościół rzymskokatolicki) p.w. św. Kosmy i Damiana z 1837 r.;
11. Zdynia - cerkiew greckokatolicka (obecnie cerkiew prawosławna) z końca XVIII w. z rokokowym ołtarzem z XVIII w.;
12. Gładyszów - cerkiew greckokatolicka (obecnie kościół rzymskokatolicki) p.w. św. Michała Archaniola, jedyna w gminie zbudowana na planie krzyża greckiego w tzw. stylu huculskim.

Obszar gminy to tereny wchodzące w skład rdzennej Łemkowszczyzny. Zachowana w wielu miejscach oryginalna zabudowa gospodarska kultury Łemków stanowi atrakcję turystyczną. W samej Wysowej istnieją liczne obiekty zabytkowe, zaś do najbardziej reprezentatywnych dla regionu należą:

- cerkiew parafialna grecko – katolicka (obecnie prawosławna) z 1779 r. (wpisana do rejestru zabytków);
- 2 spichlerzyki drewniane;
- drewniana szkoła z 1927 r.;
- chałupy z XIX w.;
- zajezdna karczma z XIX w.;
- okopy konfederatów barskich.

Istniejące pozostałości po wsiach łemkowskich znajdują się w dolinach rzek i potoków, a wspomniana wyżej cerkiew stanowi arcydzieło sztuki sakralnej. Obok cerkwi, na tym terenie znajduje się także wiele kaplic, kapliczek, krzyży przydrożnych o architekturze i detalu typowym dla tej kultury. Przy cerkwiach zachowały się jeszcze wiejskie cmentarzyki, ze wschodnimi, kamiennymi lub kutymi, krzyżami.

Obszarem zasługującym na uwagę jest wzgórze „Gródek” w Wysowej. Położenie, rzeźba wzgórza, a także typowe dla średniowiecza miejsca obronne, są terenem kwalifikującym się pod obserwację archeologiczną. Klimat kultury Łemkowszczyzny stwarza wrażenie pewnej egzotyki. Związany jest z obecnością innej niż polska obrzędowości, której świadectwem są dziś cerkwie i krzyże.

Obecnie podejmowanych jest wiele inicjatyw kulturalnych mających na celu kontynuowanie tradycji Łemków. Od 1983 r. odbywa się każdego roku w okolicach 22 lipca w Zdyni (26 km) trzydniowe święto pod nazwą „Łemkowska Watra”, w czasie, którego Łemkowie prezentują swoją kulturę.

Na terenie gminy Uście Gorlickie znajduje się 13 cmentarzy z I wojny światowej, które fronty przebiegały właśnie przez te tereny. Wybudowane zostały w latach 1915-1918 dla upamiętnienia zwycięskiej bitwy pod Gorlicami. Znajdują się tu groby Rosjan, Austriaków, Niemców, Węgrów, oraz wielu Polaków. Cmentarze są pięknie zaprojektowane przez słowackiego architekta Dusana Jurkovicę i wiedeńskiego rzeźbiarza Hansa Mayera, a wiele z nich jest arcydziełami sztuki kamieniarskiej i ciesielskiej. Na szczególną uwagę zasługuje cmentarz Nr 46 na Beskidku w Koniecznej oraz cmentarz Nr 56 w Smerekowcu.

Cmentarze budowano głównie na wzgórzach, na otwartej przestrzeni tak, by były widoczne z daleka. Dziś w większości ukryte są w lasach. Bujna roślinność rozsada kamienie, betonowe urny, obmurowania grobów. Szczególnie szybko uległy zniszczeniu obiekty z drewna. Pomniki historii otoczone są opieką, sukcesywnie remontowane, konserwowane w miarę możliwości finansowych. Bieżącym utrzymaniem zajmuje się młodzież szkolna. Cmentarze można zwiedzać w ramach oznakowanego szlaku cmentarzy I wojny.

Wędrując szlakami spotkać można również stare łemkowskie chyże w Nowicy, Przysłupiu, Gładyszowie oraz przydrożne kamienne krzyże, kapliczki – pamiątki historii tej Ziemi.

Istniejące zasoby kulturowe regionu stwarzają możliwość wykorzystania tego zasobu w celach komercyjnych. Atrakcje stanowi tu oryginalna kultura Łemków, mało znana i odmienna od polskiej.

Cykliczne imprezy kulturalne na terenie gminy:

- | | |
|---|-----------------------|
| 1. „Przeгляд grup kolędniczych” | – styczeń; |
| 2. „Spartakiada” (Wysowa) | – luty; |
| 3. „Majówka” (Wysowa) | – maj; |
| 4. „Majówka” (Regietów) | – maj; |
| 5. „Dzień Dziecka” (Uście Gorlickie) | – czerwiec; |
| 6. „Jarmark Folklorystyczny” (Wysowa) | – lipiec; |
| 7. „Łemkowska Watra” (Zdynia) | – sierpień; |
| 8. „Lato z Radą” (Uście Gorlickie) | – sierpień; |
| 9. „Zawody konne -konkurs skoków przez przeszkody” (Wysowa) | – sierpień; |
| 10. „Międzynarodowy Złot Motocykli” (Zdynia) | – sierpień; |
| 11. „Dożynki gminne” | – sierpień, wrzesień; |
| 12. „Dni Huculskie” (Regietów) | – wrzesień. |

2.6. Sport i turystyka

Gmina Uście Gorlickie ma szansę stać się prężnym ośrodkiem turystycznym skutecznie rywalizującym z innymi renomowanymi terenami Małopolski. Podstawę ku temu stanowią bogate walory turystyczne.

Turystyka w gminie rozwija się wokół trzech głównych ośrodków: Wysowej-Zdroju, Stadniny Koni Huculskich w Gładyszowie oraz zbiornika wodnego Klimkówka.

Lecznicze Wody Wysowej stanowią znaczący zasób przyrodniczy, możliwy do zaferowania przyjezdnym. Wysowa, jak rzadko które uzdrowisko, posiada bardzo bogaty wachlarz wód mineralnych różniący się składem, a co za tym idzie właściwościami leczniczymi. Ogromna większość wód regionu zawiera cenne leczniczo szczawy alkaliczne. Istnieje 14 ujęć wody, z czego 6 jest eksploatowanych i dostępnych całą dobę (Aleksandra, Franciszek, Henryk, Bronisława, Józef, Anna, Słone). Niektóre ujęcia są okresowo wyłączane ze względów technicznych. Obok zasobów wodnych do dyspozycji turystów oddane są także

sanatoria gdzie możliwe są zabiegi lecznicze. Do leczenia uzdrowiskowego w Wysowej kwalifikują się choroby:

- z zakresu chorób układu trawienia;
- z zakresu chorób układu oddechowego;
- z zakresu chorób układu moczowego;
- niedokrwistość niedobarwliwa wtórna;
- rekonwalescencja po przebytych chorobach;
- stany wyczerpania nerwowego i osłabienia nerwowego;
- zmiany geriatryczne narządów na tle miażdżycowym.

Stadnina Koni Huculskich „GŁADYSZÓW”

Działalność wielkich miłośników koni huculskich w różnych regionach Polski doprowadziła do powstania 1 stycznia 1959 r. w Państwowym Gospodarstwie Rolnym w Siarach bazy hodowlanej koni huculskich. Hodowla ukierunkowała działalność Stadniny. Po restrukturyzacji Stadniny Koni Siary w 1993 r. powstała Stadnina Koni Huculskich „GŁADYSZÓW”.

I tak Gładyszów, maleńka wioska położona w centralnej części Beskidu Niskiego u podnóża Magury Małastowskiej (813 m n.p.m.), z dala od centrów miejskich i przemysłowych, stała się siedzibą największej w świecie hodowli koni rasy huculskiej.

W Stadninie znajduje się obecnie od 180 do 200 koni huculskich w tym: 74 klacze - matki wywodzące się z 12 rodzin żeńskich i 6 ogierów czołowych, przy czym każdy z nich jest reprezentantem innego rodu męskiego. Stadnina prowadzi także hodowlę zachowawczą bydła polskiego czerwonego oraz owiec rasy czarnogłówka.

Hodowla koni prowadzona jest w dwóch ośrodkach. W Gładyszowie, gdzie znajduje się wychowalnia ogierów i Regietowie, gdzie znajduje się główna część hodowli, czyli stado matek. Regietów to nowe gospodarstwo, które oprócz działalności hodowlanej prowadzi także szeroko rozumianą turystykę.

W swoim dorobku posiada kilkadziesiąt medali, wyróżnień, dyplomów z Krajowych i Regionalnych Wystaw Zwierząt Hodowlanych, a także wielu zawodów konnych.

Stadnina posiada certyfikat gospodarstwa ekologicznego – produkcja zdrowej żywności. Obecnie stara się o certyfikat na obiekt w Regietowie jako dostosowany dla osób niepełnosprawnych.

Stadnina organizuje obozy jeździeckie, rajdy konne, zielone szkoły, przejazdy bryczką, zimą - kuligi, ogniska, pieczenie kiełbasy lub barana, a także inne imprezy okolicznościowe w zależności od potrzeb klientów.

W stadninie prowadzona jest również nauka jazdy konnej na placu i w terenie. Jazdy konne prowadzone są zawsze z instruktorem.

Posiada bazę noclegową; pokoje 2 i 3-osobowe z łazienkami. Łącznie w Gładyszowie i Regietowie dysponuje 45 miejscami noclegowymi. W razie potrzeby zakwaterować można się również w pobliskich gospodarstwach agroturystycznych.

Turystyka konna

Turystyka konna rozwija się głównie w oparciu o wspomnianą wcześniej Stadninę Koni Huculskich w Gładyszowie, stajnie i stanice konne w Hańczowej, Izbach, Nowicy i Wysowej, ale również w oparciu o indywidualne hodowle gospodarzy oferujących kwatery agroturystyczne.

Rozwojowi turystyki konnej, sprzyjają wytyczone na tym terenie szlaki turystyki konnej o łącznej długości 500-kilometrów.

Turystyka piesza

Dobrze rozwinięta sieć szlaków turystycznych sprzyja uprawianiu pieszej turystyki górskiej, która jest jej najważniejszą formą. Przez gminę przebiegają szlaki:

- czerwony – (Główny Szlak Beskidzki Krynica-Komańcza); na terenie gminy wiedzie on przez Zdynię, Regietów, Hańczową, Ropki a opuszcza nasz teren w okolicach Izb i Banicy;
- niebieski – (Grybów-Nowy Łupków) na terenie gminy wiedzie on przez Uście Gorlickie (Sucha Homola) Czarną, Ropki, Hutę Wysowską, Wysową i Konieczną;
- zielony – (Stróże-Krynica); na terenie gminy wiedzie przez Nowicę (Przysłup), Smerekowiec, Skwirtne, Wysową, Izby (Bieliczna);
- żółty – łącznikowy szlaku niebieskiego i zielonego z Uścia Gorlickiego (Sucha Homola) do Magury Małastowskiej;
- żółty – łącznikowy szlaku zielonego i czerwonego z Ostrego Wierchu do Ropek;
- żółty – łącznikowy szlaku niebieskiego i czerwonego z Wysowej do Regietowa.

Wszystkie szlaki prowadzą przez wzniesienia, lasy, wzdłuż rzek i strumieni.

Turystyka rowerowa

Turystyka rowerowa jest rozszerzeniem oferty turystycznej gminy kierowanej do osób, które amatorsko uprawiają jazdę rowerową. Ukształtowanie terenu gminy pozwala na bardzo zróżnicowane pod względem trudności wycieczki rowerowe po przepięknych zakątkach Beskidu Niskiego. Z uwagi na fakt, że turystyka rowerowa zaczyna być coraz bardziej znaczącą odnogą turystyki, przy większości obiektów noclegowych powstały niewielkie wypożyczalnie rowerów. Za drobną odpłatnością mogą wypożyczyć je ci, którzy nie będąc w posiadaniu własnego jednoślada chcą skorzystać z tej formy wypoczynku.

Sporty zimowe – narciarstwo zjazdowe i biegowe

W gminie są bardzo dobre warunki do uprawiania narciarstwa. Umożliwia to nowoczesna infrastruktura. Istniejące wyciągi i trasy narciarskie:

1. Wyciąg Magura

Na Magurze Małastowskiej - orczykowy, długość trasy 1400 m. Sztucznie śnieżony, dwie nitki, przepustowość 1 nitki 5500 osób/godz., różnica wzniesień 260 m, bufet, serwis.

2. Wyciąg Wysowa-Zdrój

Nad pensjonatem Ramis - orczykowy, długość trasy 300m., różnica wzniesień 40m., przepustowość 400 osób/godz., serwis, bufet.

3. Wyciąg Gładyszów

Przysiółek Wirchnia – orczykowy, długość trasy 450m, różnica wzniesień 70m, przepustowość 300 osób/godz., gastronomia. Ukształtowanie terenu pozwala na uprawianie narciarstwa biegowego i śladowego. Często można tu spotkać grupki osób wędrujące na nartach po turystycznych szlakach i traktach leśnych.

4. Trasa narciarska Hańczowa

Wykonana została przy Zespole Szkół Rolniczych w Hańczowej trasa narciarstwa biegowego długości 600 m z możliwością jej dowolnego przedłużania służąca głównie jako trasa treningowa dla młodzieży szkolnej uprawiającej (z dużym powodzeniem na arenie ogólnopolskiej) tę dyscyplinę sportu.

Odległości w kilometrach i czas przejazdu między ważniejszymi ośrodkami miejskimi Polski południowej a wybranymi ośrodkami narciarskimi

	Warszawa		Kraków		Katowice		Rzeszów		Tarnów		Nowy Sącz		Nowy Targ		Gorlice		Jasło	
	Km	Czas	Km	Czas	Km	Czas	Km	Czas	Km	Czas	Km	Czas	Km	Czas	Km	Czas	Km	Czas
Wysowa	393,1	7:20	155,8	2:48	234,1	3:45	161,7	3:00	86,8	1:58	51,2	1:06	135,9	2:32	32,3	0:43	66,5	1:20
Białka Tatrzańska	390,9	6:44	92,0	1:32	166,9	2:21	238,6	4:14	159,2	2:53	70,4	1:41	12,2	0:14	108,1	2:25	139,2	2:59
Chopok	490,2	8:21	192,8	3:09	266,6	4:07	315,1	5:15	221,9	4:12	160,9	3:01	101,0	2:17	199,1	3:41	229,1	4:10
Karlików	390,9	7:05	206,6	3:50	288,5	4:49	85,9	1:41	123,3	2:22	127,2	2:40	222,8	3:54	86,1	1:55	68,6	1:17
Krynica	398,1	7:09	140,1	2:30	217,1	3:23	163,0	2:54	83,8	1:51	34,7	0:45	97,6	2:10	38,7	0:48	76,4	1:28
Koninki	362,9	6:19	68,0	1:20	138,3	2:03	203,6	3:39	124,2	2:18	63,9	1:10	34,9	0:44	103,1	1:51	134,0	2:22
Magura Małastowska	379,9	6:53	139,5	2:26	220,3	3:22	121,4	2:23	65,9	1:32	38,0	0:43	127,8	2:19	15,0	0:19	45,9	0:50
Nowy Targ	376,7	6:27	82,8	1:27	154,7	2:07	224,7	3:56	145,3	2:35	69,8	1:38	0,0	0:00	106,1	2:21	161,0	2:52
Tatrzańska Łomnica	426,5	7:26	131,9	2:21	206,3	3:09	231,4	4:28	150,2	3:03	89,0	1:53	50,8	1:02	126,3	2:29	158,2	3:04
Szczyrk	356,9	5:45	99,2	1:57	75,0	1:28	259,3	4:40	184,2	3:31	145,9	2:39	103,0	1:58	188,1	3:29	222,3	4:02
Szczawnica	417,7	7:23	115,6	2:06	191,3	2:56	188,0	3:43	106,5	2:17	49,5	1:11	36,6	0:49	87,8	1:48	121,1	2:22
Zakopane	397,4	6:51	104,1	1:49	176,2	2:35	247,0	4:26	165,2	2:57	107,6	1:55	21,7	0:23	147,3	2:36	178,2	3:07

Na podstawie danych z tabeli dokonano oceny atrakcyjności dojazdu do poszczególnych ośrodków narciarskich, gdzie kryterium stanowiła odległość w km.

Punktowa analiza ośrodków narciarskich wg atrakcyjności dojazdu

	Warszawa	Kraków	Katowice	Rzeszów	Tarnów	Nowy Sącz	Nowy Targ	Gorlice	Jasło	SUMA PUNKTÓW	RANKING
Magura Małastowska	9	5	4	11	12	11	3	12	12	79	1
Koninka	11	12	11	7	6	8	9	6	7	77	2
Krynica	4	4	5	9	11	12	6	10	9	70	3-4
Nowy Targ	10	11	10	6	5	7	12	5	4	70	3-4
Szczawnica	3	7	7	8	8	10	8	8	8	67	5
Wysowa	6	3	3	10	10	9	2	11	11	65	6
Białka Tatrzańska	8	10	9	4	3	6	11	7	6	64	7
Zakopane	5	8	8	3	9	4	10	3	3	53	8
Karlików	7	1	1	12	7	3	1	9	10	51	9
Szczyrk	12	9	12	2	2	2	4	2	2	47	10
Tatrzańska Łomnica	2	6	6	5	4	5	7	4	5	44	11
Chopok	1	2	2	1	1	1	5	1	1	15	12

- 12 punktów – najkrótsza odległość w km;
- 1 punkt – najdłuższa odległość w km.

Powyższa analiza atrakcyjności dojazdu do wybranych ośrodków narciarskich z dziewięciu polskich miast wykazała, że najlepszą lokalizację posiada stacja narciarska na górze Magura Małastowska. W następnej kolejności są ośrodki: Koninki, Krynica oraz Nowy Targ. Wysowa w tym rankingu plasuje się w połowie stawki.

Rekreacja wodna

Zalew „Klimkówka” na rzece Ropa, zbiornik wodny o pow. 306 ha, stwarza doskonałe warunki do uprawiania różnorodnych sportów wodnych w okresie wiosennym, letnim i wczesną jesienią. Tędy płynął Pan Skrzetuski czajką z poselstwem na Sicz w superprodukcji Jerzego Hoffmana „Ogniem i mieczem”. Za wielki Dniepr służyło jezioro Klimkowskie. Obecnie na zalewie pojawiły się kajaki, rowery wodne oraz żaglówki. Najbardziej jednak nowy akwen zainteresował „deskarzy”. Małe żagle windsurfingów zaczęły się pojawiać jak grzyby po deszczu. Najchętniej pływają, kiedy wieje halny, ponieważ wiatr przemieszcza się wzdłuż zbiornika, a jego potężne poddmuchy umożliwiają szybkie ślizgi w poprzek jeziora.

Wędkarstwo

Czyste wody rzeki Ropy i jej dopływów oraz zbiornik wody Klimkówka są miejscem bytowania różnorodnych gatunków ryb m.in. pstrąga, troci wędrownej, okonia, karasia, klenia i wielu, wielu innych. Miłośnicy wędkowania mają zapewnione dobre połowy.

2.7. Formy aktywności społecznej mieszkańców gminy.

Organizacje społeczne, stowarzyszenia:

- Stowarzyszenie na Rzecz Rozwoju Gminy Uście Gorlickie
- Stowarzyszenie Miłośników Wysowej Zdrój
- Oddział Gminny Małopolskiego Stowarzyszenia Gospodarstw Agroturystycznych
- Ludowe Kluby Sportowe
- Ochotnicza Straż Pożarna – 14 jednostek zrzeszających 335 członków
- Caritas w Gładyszowie
- Pięć Kół Łowieckich: „Rosomak”, „Dzik”, „Magura”, „Ryś” i „Jeleń”.
- Stowarzyszenie na Rzecz Rozwoju Dzieci, Młodzieży i Osób Niepełnosprawnych w Kunkowej prowadzące szkołę niepubliczną
- Stowarzyszenie Przyjaciół Nowicy, które niepubliczne szkoły podstawową.

3.GOSPODARKA FINANSAMI GMINY

Poniżej przedstawiono budżet gminy w latach 2001 oraz 2002 oraz projekcje budżetu na lata 2003-2005.

Budżet Gminy Uście Gorlickie w poszczególnych latach	2001	2002	2003*	2004*	2005
1. Dochody budżetu ogółem	10 307 435	11 406 053	12 538 661	10 544 002	10 079 352
a) Podatki i opłaty lokalne oraz pozostałe dochody	2 695 713	2 666 315	3 680 578	1 552 350	1 755 378
b) Udziały w podatkach	398 097	354 409	379 570	487 684	441 373
c) Subwencje	5 203 564	6 035 730	6 402 330	6 423 598	6 436 861
d) Dotacje Budżetu Państwa do zadań zleconych	973 622	981 264	919 183	555 370	995 740
e) Dochody z mienia	1 036 439	1 368 335	1 157 000	1 525 000	450 000
2. Przychody	2 566 413	1 757 560	226 145	0	0
a) pożyczki krajowe	-	-	-	-	-
b) kredyty bankowe	2 370 000	850 000	-	-	-
c) nadwyżka z lat ubiegłych	196 413	-	-	-	-
d) wolne środki	-	907 560	226 145	-	-
Ogółem pozycja 1+2	12 873 848	13 163 613	12 764 806	10 544 002	10 079 352
3. Wydatki budżetu	11 774 510	12 659 363	11 928 300	10 058 530	9 593 880
a) wydatki bieżące	9 161 594	9 571 995	8 924 618	8 755 998	8 513 439
b) koszty obsługi długu	158 860	304 303	320 000	318 732	280 441
c) wydatki majątkowe	2 454 056	2 783 065	2 683 682	983 800	800 000
w tym inwestycyjne	2 317 548	2 783 065	2 683 682	983 800	800 000
4. Rozchody budżetu	191 777	504 250	836 506	485 472	485 472
a) spłata kredytów	180 000	457 500	789 756	438 722	438 722
b) spłata pożyczek	11 777	46 750	46 750	46 750	46 750
Ogółem pozycja 3b) + 4	350 637	808 553	1 156 506	804 204	765 913
5. Łączne zadłużenie na koniec roku	3 191 911	3 537 661	2 926 073	2 440 601	1 955 129
a) raty kredytów	2 830 000	3 222 500	2 657 662	2 218 940	1 780 218
b) raty pożyczek	361 911	315 161	268 411	221 661	174 911

* plan

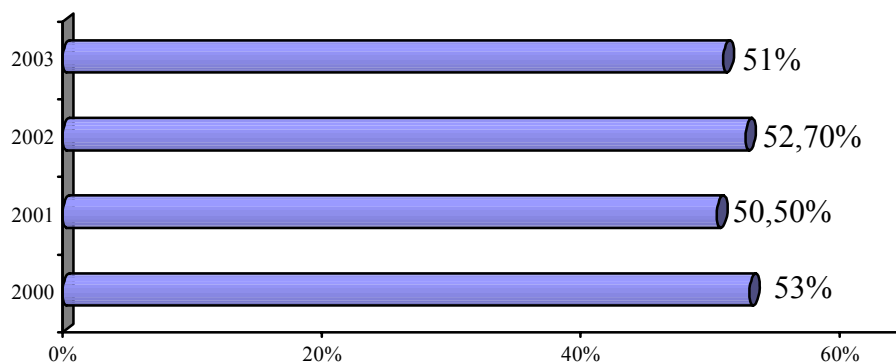
Dane Urzędu Gminy Uście Gorlickie

Struktura finansów

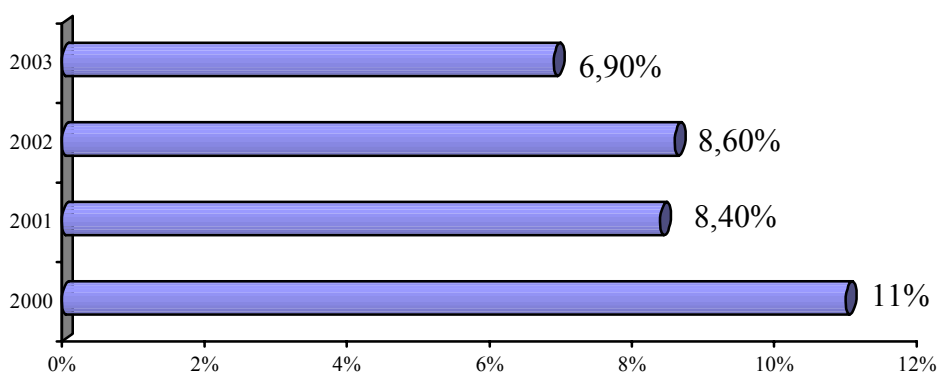
	Udział subencji w dochodzie ogółem	Udział dotacji w dochodzie ogółem	Wydatki do dyspozycji sołectw	Środki na zad. zlec. podm. nie zal. do sekt. fin. publ.	Doch. Z podatków i opłat	Wartość umorzeń
2000	4 599 114 (53,0 %)	899 644 (11,0 %)	-	-	1 054 213	37 580,80
2001	5 203 564 (50,5 %)	867 852 (8,4 %)	-	52 222	1 291 996	30 921,40
2002	6 034 316 (52,7 %)	981 164 (8,6 %)	-	77 951	1 406 423	8 1989
2003	6 649 488 (51,0 %)	893 620 (6,9 %)	-	70 684	1 486 919	64 694

Dane Urzędu Gminy Uście Gorlickie

Udział subwencji w dochodach gminy



Udział dotacji w dochodach Gminy



	Fundusze pomocowe i ich udział w doch.	Dochody i wyd. budżetu gminy na 1 m-ca	
		D	W
2000	584 115 (6,7 %)	D	8 704 552
		W	9 263 801
2001	1 249 433 (11,8%)	D	10 307 435
		W	12 910 636
2002	1 110 718 (9,4 %)	D	11 454 262
		W	12 481 427
2003	2 029 458 (15,6 %)	D	12 969 852
		W	12 230 903

Dane Urzędu Gminy Uście Gorlickie

4. GOSPODAROWANIE MIENIEM

Informacje o stanie mienia komunalnego w latach 2000 – 2001 przedstawiają poniższe tabele.

Mienie skomunalizowane

	2000		2001	
	pow. / ilość	wartość inwestycyjna	pow. / ilość	wartość inwestycyjna
grunty	828,14 ha	1 922 742,30	778,51 ha	2 256 539,00
drogi gminne	244,20 ha	18 366,80	243,31 ha	3 197 008,00
obiekty sportowe	15,40 ha	178 260,00	15,40 ha	178 260,00
obiekty rekreacyjne	2,47 ha	19 860,00	2,47 ha	19 860,00
budynki mieszkalne	17 szt.	-	16 szt.	-
budynki nie mieszkalne (szkoły, świetlice)	35 szt.	-	35 szt.	-

Dane Urzędu Gminy Uście Gorlickie

Mienie skomunalizowane

	2002		2003	
	pow. [ha]	wartość inwestycyjna	pow. [ha]	wartość inwestycyjna
grunty budowlane	113,72	5 990 120,00	93,75	6 044 921,00
wody	0,14	140,00	0,28	1 400,00
grunty w użytkowaniu wieczystym	0,33	7 000,00	0,33	7 000,00
działki zabudowane	25,51	12 027 000,00	26,50	1 086 654,00
grunty różne	9,08	12 317,48	6,31	47 990,00
grunty leśne	300,32	600 640,00	280,32	2 116 490,00
grunty rolne	224,77	895 580,00	139,44	1 656 675,00
grunty sportowe	4,92	39 360,00	4,92	237 700,00
nieużytki	0,68	680,00	0,68	6 800,00
grunty komunikacyjne	230,05	-	217,06	2 164 916,00

Dane Urzędu Gminy Uście Gorlickie

Gospodarowanie mieniem

	2000	2001	2002	2003
Sprzedaż mienie komunalnego /grunty/	21,66 ha	8,21 ha	33,01 ha	14,17 ha
Sprzedaż lokali mieszkalnych	2 szt.	25 szt.	3 szt.	5 szt.
Sprzedaż budynków	1 szt.	1 szt.	-	-
Dzierżawa gruntów	146,49 ha	195,57 ha	157,67 ha	112,11 ha
Oddanie gruntów w użytkowanie wieczyste	5,16 ha	5,16 ha	5,16 ha	7,61 ha
Zwrot gruntów w związku z przejściem wsi Klimkówka do Gminy Ropa	61,08 ha	30,20 ha	-	-
Darowizna na rzecz gminy	-	0,14 ha	0,20 ha	0,06 ha
Darowizna – nieodpłatne zbycie	-	-	5,12 ha	0,63 ha
Zamiana	-	51,02 ha	4,32 ha	3,00 ha
Nabycie w wyniku wymiany /lasy/	-	9,99 ha	-	-

Dane Urzędu Gminy Uście Gorlickie

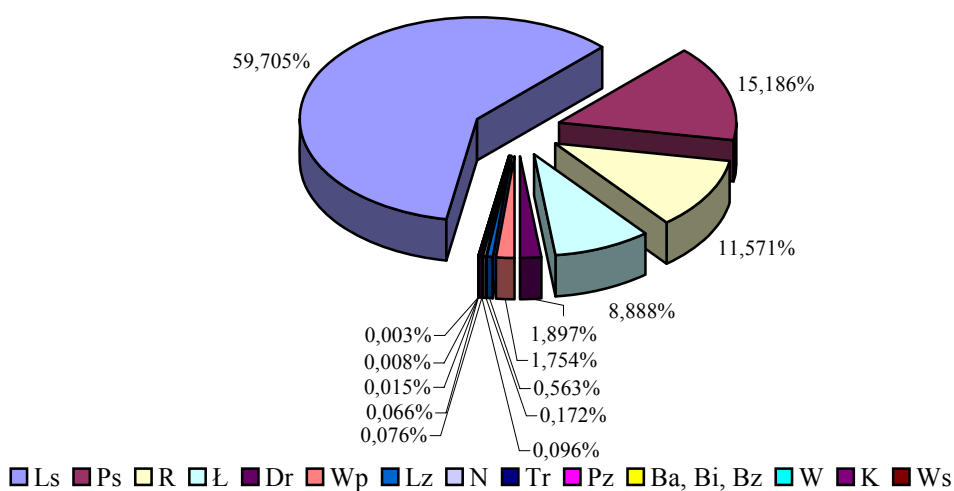
5. ROLNICTWO

Powierzchnia gminy wg kierunków wykorzystania – **28.741 ha**

- grunty orne – 1.983 ha
- łąki – 3.927 ha
- pastwiska – 1.175 ha
- sady – 3 ha
- lasy i grunty leśne – 17.806 ha
- grunty pod zabudowaniami, drogami, wodami i nieużytki – 2.847 ha

Lp	Wyszczególnienie	Powierzchnia	Procent
1	Ls	17 182,05	59,70%
2	Ps	4 370,18	15,19%
3	R	3 330,05	11,57%
4	Ł	2 557,88	8,89%
5	Dr	545,80	1,90%
6	Wp	504,71	1,75%
7	Lz	162,14	0,56%
8	N	49,51	0,17%
9	Tr	27,62	0,10%
10	Pz	22,01	0,08%
11	Ba, Bi, Bz	18,91	0,07%
12	W	4,34	0,02%
13	K	2,30	0,01%
14	Ws	0,79	0,00%
	RAZEM	28778,29	100 %

Wykres udziału poszczególnych użytków w ogólnej powierzchni gminy



Rolnictwo jest wiodącą funkcją gminy, co wynika z uwarunkowań środowiska przyrodniczego. Stanowi podstawę utrzymania około 1550 mieszkańców gminy, ok. 24%.

Produkcja rolna skoncentrowana jest w 1215 gospodarstwach. Najwięcej gospodarstw mieści się w przedziale 1 - 5 ha. Powierzchnię 10 ha i więcej posiada 216 gospodarstw.

Do gospodarstw wielkoobszarowych należy Stadnina Koni Huculskich w Gładyszowie i Regietowie posiadająca ok. 700 ha, oraz gospodarstwo rolne w Izbach – ok. 300 ha.

Stadnina Koni Huculskich jest największym w Europie ośrodkiem hodowli konia huculskiego, prowadzi ponadto hodowlę stada zachowawczego bydła rasy czerwonej polskiej oraz owiec rasy czarnogłówka.

Ze względu na warunki klimatyczne właściwe dla obszarów górskich, oraz słabą jakość gleb (V i VI klasa), przeważają tutaj obszary łąk i pastwisk. Gospodarstwa ukierunkowane są na chów bydła mleczno-opasowego, produkcję mleka oraz żywca wołowego. Ogółem w gospodarstwach utrzymywane jest ok. 4000 szt. bydła.

W ostatnim okresie przy wsparciu polityki rolnej państwa, bardzo dobrze rozwija się rolnictwo ekologiczne. Czyste wody, gleba, powietrze, naturalne metody produkcji rolnej bez chemizacji umożliwiają produkcję zdrowej, poszukiwanej na rynku żywności. Status gospodarstwa ekologicznego posiada już 40 gospodarstw na terenie gminy, a liczba ta ma tendencję stałego wzrostu.

Ilość gospodarstw rolnych w stosunku do ich powierzchni – **ogółem 1215 gospodarstw**

do 1 ha	– 253 gospodarstw
od 1–5 ha	– 404 gospodarstw
od 5-10 ha	– 340 gospodarstw
10 ha i więcej	– 218 gospodarstw

Produkcja roślinna – charakter upraw rolnych – **ogółem: 869 ha**

- zboża – 589 ha
- ziemniaki – 219 ha
- pastewne – 47 ha
- pozostałe – 14 ha

(w tym: warzywa gruntowe: 3 ha)

Produkcja zwierzęca – stan pogłowia zwierząt gospodarskich:

- | | |
|---------------------------------|-------------|
| - bydło | – 3976 szt. |
| - trzoda chlewna | – 349 szt. |
| - owce | – 394 szt. |
| - kozy | – 25 szt. |
| - konie | – 562 szt. |
| - króliki | – 471 szt. |
| - pozostałe zwierzęta futerkowe | – 21 szt. |
| - pnie pszczele | – 622 szt. |
| - drób | – 6965 szt. |

Leśnictwo:

wielkość lasów stanowiących własność gminy	– 280,32 ha
powierzchnia lasów ochronnych	– 14.304 ha

6. SYTUACJA SPOŁECZNO-EKONOMICZNA

6.1. Rynek pracy - Powiatowy Urząd Pracy

Struktura i liczba zatrudnionych na terenie gminy

rolnictwo	1150
działalność na własny rachunek	284
gosp. uspołeczniona i nieuspołeczniona	826
bezrobotni	500
uczący się	150
pracujący poza terenem gminy	50
renciści	590
Ogółem	3500

Dane Urząd Gminy Uście Gorlickie

6.2. Podmioty gospodarcze

W oparciu o drewno pozyskiwane w tutejszych lasach rozwija się przetwórstwo drewna, które jest głównym profilem działalności produkcyjnej miejscowych firm. Produkowane są głównie palety, europalety, elementy konstrukcyjne domów i inne, a także tradycyjna galanteria drzewna tj. łyżki, talerze, wałki, kasetki i inne wyroby pamiątkarskie.

Dobrze rozwija się przedsiębiorczość. W gminie zarejestrowanych jest 414 przedsiębiorców prowadzących pozarolniczą działalność gospodarczą. W 2003r. zanotowano wzrost ich liczby, co świadczy o wzroście aktywności mieszkańców gminy.

Najlepiej rozwinięte profile działalności to:

- galanteria drzewna - 36 przedsiębiorców
- wyroby z drewna - 17 przedsiębiorców

W działalności handlowo – usługowej dominują usługi:

- budowlane - 100 przedsiębiorców
- leśne - 96 przedsiębiorców
- handlowe - 84 przedsiębiorców
- transportowe - 49 przedsiębiorców
- gastronomiczne - 18 przedsiębiorców

Najważniejsze firmy prowadzące działalność na terenie gminy to:

- Uzdrowisko Wysowa S.A.
- Lasy Państwowe Nadleśnictwo Łosie
- Lasy Państwowe Nadleśnictwo Gorlice
- PPH „DREW-MAX” Uście Gorlickie (przerób drewna, stacja paliw)
- Firma „DRENO” w Śnietnicy (przerób drewna)
- Firma „DROZDEX” w Izbach (przerób drewna)
- PPHU „MIMAR” w Uściu Gorlickim (przerób drewna, handel)
- Gminna Spółdzielnia „SCh” w Uściu Gorlickim
- Stadnina Koni Huculskich w Gładyszowie S.A.

- Centrum Hotelowo - Konferencyjne „GLIMAR” Sp. z o.o. w Wysowej
- Spółka Cywilna „OSŁAWA” (Ośrodek Wypoczynkowy) w Wysowej
- Przedsiębiorstwo Usług Socjalnych i Sanatoryjno – Wypoczynkowych „GLINIK” w Wysowej
- Bank Spółdzielczy w Grybowie Oddział w Uściu Gorlickim

Rozwój turystyki oraz zwiększenie liczby osób przyjeżdżających na wypoczynek wpłynął na rozwój placówek handlowych, gastronomicznych i usługowych związanych z obsługą ruchu turystycznego.

Dynamicznie rozwija się agroturystyka jako dodatkowe źródło dochodu w gospodarstwach rolnych, które oferują zdrową żywność i dysponują warunkami lokalowymi do przyjmowania gości na wypoczynek. Obecnie w skali gminy agroturystyką zajmuje się około 40 gospodarstw, a stolicą agroturystyki w gminie jest miejscowość Gładyszów.

7. INFRASTRUKTURA W GMINIE

7.1. Powiązania komunikacyjne

We wszystkich ciągach dróg występuje łącznie 26 mostów /w tym 8 trwałych żelbetowych i 18 tymczasowych o drewnianej konstrukcji. Sieć połączeń autobusowych obejmuje połączenia z Rzeszowem, Tarnowem, Nowym Sączem, Gorlicami i Krynicią. Długość dróg objętych komunikacją autobusową wynosi 82 km, co stanowi 45 % ogólnej długości dróg. Najbliższy dworzec autobusowy znajduje się w Gorlicach, liczba przystanków na terenie gminy wynosi 31. Funkcjonują bezpośrednie połączenia ze Słowacją w okresie letnim.

Na terenie gminy znajduje się pięć niestrzeżonych parkingów samochodowych, które zapewniają miejsce na około 200 samochodów. Transport towarowy na terenie gminy obejmuje przede wszystkim przewóz drewna w formie surowca i wyrobów oraz transport wody mineralnej.

Miejscowości, dla których dojazd do Wysowej to kwestia mniej niż dwóch - trzech godzin to: Tarnów, Nowy Sącz, Kraków, Rzeszów, Gorlice i Jasło.

7.2. Sieć drogowa

Aktualną sieć drogową na terenie gminy Uście Gorlickie stanowią:

1) Drogi wojewódzkie	13,00	km
2) Drogi powiatowe	86,08	km
3) Drogi gminne	71,20	km
4) Drogi rolnicze	153,16	km

W wyniku powodzi w 2001 roku wystąpiły na terenie gminy Uście Gorlickie znaczne zniszczenia w infrastrukturze komunalnej na kwotę 1 813 050 zł. Zniszczeniu uległo wówczas 61,5 km dróg gminnych.

7.3. Zaopatrzenie w wodę

W wodociąg wyposażonych jest 919 budynków, co stanowi 94,06 % budynków na terenie gminy, w tym z sieci wodociągowej korzysta 244, a z lokalnej sieci wodociągowej 895 budynków.

W Gminie funkcjonują wodociągi zbiorowe we wsiach:

- Wysowa – wodociąg komunalny,
- Uście Gorlickie, Hańczowa, Kwiatów, Brunary, Jaškowa, Brunary Wyżne – wodociągi zarządzane przez spółki wodne.

7.4. Gospodarka ściekowa

W Gminie istnieją cztery komunalne oczyszczalnie ścieków o wydajności:

- Wysowa –1250 m³/d;
- Uście Gorlickie –100 m³/d;
- Hańczowa –100 m³/d;
- Gładyszów –50 m³/d.

Oprócz oczyszczalni komunalnych funkcjonuje oczyszczalnia zakładowa w Śnietnicy i Regietowie.

Długość sieci kanalizacyjnej	– 18,7 km
Ilość przyłączy kanalizacyjnych	–349,0
% skanalizowania gospodarstw domowych	– 26,0
Ilość planowanych połączeń	–650,0

7.5. Gospodarka odpadami stałymi

Odpady komunalne z terenu całej gminy przyjmowane są na oddane do użytku w 1996 r. wysypisko w Uściu Gorlickim o pow. 3960 m² o pojemności 9900 m³.

Wysypiskiem administruje Zakład Gospodarki Komunalnej i Mieszkaniowej w Wysowej.

Na odpady komunalne wykorzystywane jest 69 szt. kontenerów i 18 szt. „dzwonków” – 6 kompletów po 3 sztuki – do segregacji odpadów.

Sposób gromadzenia i zbiórki odpadów:

- nieselektywny,
- kontenery – segregacja na wysypisku, zbył jako surowce wtórne.

Na terenie Gminy nie występują dzikie wysypiska.

7.6. Sieć gazowa

Z uwagi na cenę gazu nie rozbudowano istniejącej sieci gazu ziemnego. Wzrosła ilość punktów sprzedających gaz butlowy. Obecnie na terenie gminy istnieje 18 punktów sprzedaży gazu. Wybudowano również 7 instalacji centralnego ogrzewania w budynkach mieszkalnych opalanych gazem propan-butan. Kotłownie takie powstają na terenie wsi nieposiadających gazu sieciowego.

Ogółem na terenie Gminy istnieje sieć gazu ziemnego wysokometanowego średniego ciśnienia o długości 30 700 mb wykonana z rur PE oraz rur stalowych we wsiach: Śnietnica, Brunary, Izby, Banica.

III. ANALIZY SYNTETYCZNE GMINY I IDENTYFIKACJA NAJWAŻNIEJSZYCH PROBLEMÓW

1. Analiza PESTER

CZYNNIKI ZEWNĘTRZNE MAJĄCE WPLYW NA REGION GMINY UŚCIE GORLICKIE

W trakcie 2 Sesji Strategicznej dokonano analizy PESTER. Każda gmina jest elementem składowym większej całości, dlatego ulega różnym wpływom i powiązaniom zarówno z regionem, krajem jak i obcymi państwami. Dla zobrazowania tych wpływów i powiązań przeprowadzono analizę obrazu regionu w oparciu o sześć grup czynników: politycznych, ekonomicznych, społecznych, technicznych/technologicznych, ekologicznych oraz regulatywnych.

Analizę przeprowadzono na podstawie niżej przedstawionych wytycznych.

Analiza PESTER – analiza otoczenia zewnętrznego

(czyli analiza czynników zewnętrznych, które mają wpływ na naszą działalność gospodarczą, a na które mamy bardzo mały wpływ lub żaden)

Wymiary:

POLITYCZNY

- Stabilność władz państwowych/regionalnych
- Polityka podatkowa – bezpośrednia i pośrednia
- Wydatki na cele publiczne
- Obszary konfliktów
- Programy specjalne

EKONOMICZNY

- Dochody
- Inflacja
- Zatrudnienie
- Stopy wzrostu gospodarczego
- Waluta
- Recesja
- Ceny ropy naftowej
- Zaufanie, stabilność

SPOŁECZNY

- Mody i trendy

- Trendy demograficzne
- Edukacja
- Podstawy i oczekiwania
- Klienci
- Wartości, style życia

TECHNICZNY (TECHNOLOGICZNY)

- Istniejące systemy i struktury organizacyjne
- Systemy informacji
- Systemy komunikacji
- Transport
- Rozwój nowych produktów
- Przyszłe trendy

EKOLOGICZNY (POLITYKA PRZESTRZENNA)

- Kwestie ochrony środowiska (przepisy ochrony środowiska)
- Organizacje i ruchy ekologiczne
- Zmiany krajobrazu
- Urbanistyka i architektura
- Tendencje w kształtowaniu przestrzeni

REGULATYWNY

- Legislacja rządowa i europejska: w tym
- Gwarancje zatrudnienia
- Minimalne płace
- Przepisy bezpieczeństwa
- Przepisy o ochronie konkurencji

Poniższe zestawienie przedstawia wyniki tej analizy.

PESTER – POLITYCZNY

- stabilność polityczna w regionie:
 - szczebel krajowy - niedobra
 - szczebel regionalny - dobra, w pracach Rady nie ma grona politycznego (przedstawiciele władzy lokalnej nie reprezentują dużych partii politycznych tylko lokalne ugrupowania)
- lokalnie polityka podatkowa państwa jest odbierana jako niesprawiedliwa, w poszczególnych regionach są bardzo zróżnicowane zarobki, natomiast podatki są takie same

wybory bezpośrednie na szczeblu regionalnym pozwoliłyby wybierać swoich prawdziwych przedstawicieli (możliwość bezpośredniego rozliczania działań)
- uproszczenie procedur (lub likwidacja) ograniczających działalność gospodarczą
- współpraca na różnych szczeblach władzy - dobra

PESTER – EKONOMICZNY

- zwiększenie poczucia stabilności po wejściu do Unii Europejskiej
- brak granicy powoduje większy przepływ osób co jest zjawiskiem pozytywnym
- niskie dochody w regionie
- wysokie bezrobocie – zapisane, ewidencjonowane (nie ma chętnych do prac interwencyjnych, duża szara strefa)
- podnoszą się kwalifikacje ludzi, dostosowane do potrzeb rynku pracy
- mała ilość powstających podmiotów gospodarczych i inwestycji (inwestorów strategicznych)
- podwyższanie podatków miejscowych (prawie najwyższe podatki w powiecie)
- wzrost cen w kraju, odczuwany w regionie bardziej ze względu na dysproporcje zarobków
- trudne procedury pozyskiwania środków pomocowych, zwłaszcza dla indywidualnych odbiorców: rolników, MŚP

PESTER – SPOŁECZNY

- większe możliwości wyjazdów zagranicznych młodzieży (technikum ekologiczne) do gospodarstw agroturystycznych w UE
- regionalnie silny trend do tworzenia bazy agroturystycznej w gminie (oraz możliwości pozyskiwania środków pomocowych z UE na rozwój turystyki)
- akceptacja tego, że można inaczej myśleć, żyć i zarabiać
- inne patrzenie na swoje miejsce, w którym żyjemy, na swoją gminę, wzrost samooceny mieszkańców
- młodzi zaczynają widzieć szanse na lepsze życie na wsi i możliwości rozwoju dla siebie na terenach wiejskich
- słaba znajomość języków obcych
- życie na wsi staje się „stylem życia”
- rozbudzenie i wzrost wymagań co do jakości życia większe potrzeby materialne
- lepszy standard życia na wsi (większa dbałość o obejścia i estetykę gospodarstwa)

- większe oczekiwania kulturalne (gazety, nie tylko telewizja, komputery; wyższe wykształcenie ludzi)
- niski (ujemny) przyrost naturalny
- alkoholizm i narkomania – potencjalne zagrożenia

PESTER – TECHNICZNY, TECHNOLOGICZNY

- nie ma bankomatu, banki NGO (ang. Pozarządowa Sieć Instytucji)
- Jednostki organizacyjne gminy (szkoły, OPS, Zakład Gospodarki Komunalnej i Mieszkaniowej, Gminny Ośrodek Kultury i Bibliotek)
- 2 niepubliczne szkoły
- Stowarzyszenie Agroturystyczne
- Stowarzyszenie na Rzecz Rozwoju Gminy Uście Gorlickie
- Stowarzyszenie Miłośników Wysowej-Zdroju
- Koła Łowieckie (5)
- Stowarzyszenia Ochotniczej Straży Pożarnej (11 jednostek)
- LKS (Ludowe Kluby Sportowe) - 2
- szkoła ponadgimnazjalna w Hańczowej – Zespół Szkół Rolniczych
- Współpraca lokalnych organizacji i urzędów
- Klub Honorowych Dawców Krwi
- współpraca jednostek samorządu terytorialnego z ich odpowiednikami po stronie słowackiej
- gestorzy bazy agroturystycznej są członkami zarządu Polskiej Izby Agroturystycznej
- system informacji:
 - Lokalny Biuletyn Informacyjny (rocznik)
 - brak profesjonalnego punktu informacji turystycznej (istnieją punkty informacji turystycznej przy bibliotekach i w urzędzie gminy, istnieje wymiana informacji pomiędzy poszczególnymi gestorami)
- brak możliwości dostępu do internetu (brak łącza szerokopasmowego, możliwość połączenie jedynie przez modem)

- - telefonia komórkowa (zasięg obejmuje ok. 20% terenu gminy)
- telefony stacjonarne – mała pojemność istniejących centrali, co powoduje utrudnienia w prawidłowym korzystaniu z sieci telefonicznej – brak możliwości uzyskania numeru w niektórych częściach gminy
- - stan dróg powiatowych – gorszy, gminnych – lepszy
- drogi dobrze odśnieżane
- mosty na drogach powiatowych do remontu, zwłaszcza na drodze do Wysowej-Zdroju, występują osuwiska

PESTER - EKOLOGICZNY

- brak planu zagospodarowania przestrzennego
- ekologiczna żywność produkowana na terenie gminy
- wysypywanie śmieci przez turystów do rowów przydrożnych - estetyka
- estetyka gospodarstw – następuje poprawa
- oczyszczalnie ścieków
 - Uście Gorlickie, Wysowa
 - Hańczowa i Gładyszów (podłączona część wsi)
 - zakładowe: Regietów i Śnietnica
 - 26% skanalizowanych gospodarstw w Gminie
- brak przydomowych oczyszczalni ścieków
- grupa gospodarstw ekologicznych – dość silna
- zbyt duża eksploatacja lasów (wycinki)
- - wodociągi komunalne: Wysowa
- spółki wodociągowe: Uście Gorlickie, Hańczowa, Kwiaton, Brunary
- w sumie 94% zwodociągowania gminy
- brak Planu Gospodarki Odpadami w Gminie. Istnieje wysypisko odpadów, prowadzone przez zakład gospodarki komunalnej (zbiorowe kontenery, do których trzeba donosić śmieci)
- brak utylizacji i segregacji śmieci – niewystarczająca edukacja ekologiczna
- konieczna większa dbałość o architekturę (zabudowa lepiej wkomponowana w krajobraz)
- brak powszechnego korzystania z odnawialnych źródeł energii

- gazyfikacja 20 % terenu
- dachy z eternitu – do wymiany i utylizacji
- zła jakość wody pitnej w studniach
- nieszczelne zbiorniki na gnojowice i szamba przydomowe
- Powiat Gorlicki nie jest włączony do Programu Rolno-Środowiskowego (brak możliwości skorzystania z dopłat z UE)

PESTER – REGULATYWNY

- sprawne podejmowanie uchwał przez Radę Gminy
- brak pomocy państwa do tworzenie nowych miejsc pracy
- zbyt długa ścieżka legislacyjna aktów prawnych
- swobodny przepływ towarów i osób z UE – korzystny wpływ

2. Identyfikacja najważniejszych problemów – analiza problemu

wg. F. Fishera

W następstwie wcześniej opisanej analizy uczestnicy poszczególnych sesji zajęli się wskazaniem głównych problemów nurtujących gminę oraz opracowali cele zmierzające do ich rozwiązania (wg poniższego schematu).

ROZMOWA Z PROBLEMEM WG FREDA FISHERA

1. Na czym polega problem? Zaczynij od wstępnego opisu, podkreśl kluczowe słowa i określenia.

2. Dlaczego to jest problem? Jak przedstawiałby się po rozwiązaniu?

3. Czyj to problem? Kto jest jego właścicielem?

4. Gdzie leży problem? Czy jest zlokalizowany i odosobniony czy rozległy i powtarzający się?

5. Kiedy twój problem staje się problemem?

6. Od jak dawna istnieje problem?

7. Na czym naprawdę polega problem? Wróć do odpowiedzi na punkt 1 i zdecyduj:
- Czy problem, który zdefiniowałeś jest symptomem większego problemu?
 - Czy rozwiązaniem tego co uważasz za problem?

Jeżeli uważasz, że masz do czynienia z symptomami lub rozwiązaniami spróbuj określić prawdziwy problem.

8. Co by się stało, gdyby nikt nie zrobił nic w celu rozwiązania problemu?

Z analizy kart poszczególnych sesji sporządzono listę problemów wskazanych przez mieszkańców (uczestników sesji) gminy.

PROBLEMY – sesja rolniczo-agroturystyczna:

1. Krótki okres wegetacji roślin
2. Trudnodostępne położenie pól
3. Niskie klasy gleb (V – VI)
4. Średnia wielkość gospodarstw 10 ha (małe)
5. Niska dochodowość z rolnictwa
6. Ok. 25 % terenów odłogowanych (właściciele mieszkają poza gminą)
7. Dzika zwierzyna – zbyt niskie odszkodowania z Kół Łowieckich i Nadleśnictw za szkody wyrządzone przez dziką zwierzynę (brak różnicowania wypłat zwłaszcza dla gospodarstw ekologicznych), jak również nie przestrzeganie przepisów przez te instytucje
8. Niszczenie dróg podczas wycinki drzew
9. Następuje erozja gleby – z powodu zbyt intensywnej wycinki drzew i sposobu wywozu (ściągnięcie ze stoku)
10. Niski stan wód gruntowych

Analiza stanu rzeczy – sesja rolniczo-agroturystyczna:

1. uprawy rolne (na własne potrzeby)

- siano /łąki/
- pszenżyto
- owies i inne
- ziemniaki
- buraki pastewne

2. hodowla

- krowy mleczne – duże hodowle
- świnie – na własne potrzeby
- owce – teraz więcej ze względu na dofinansowanie z UE
- kozy – na własne potrzeby
- konie do rekreacji
- drób – na własne potrzeby
- ryby / pstrągi

PROBLEMY – sesja społeczno – kulturalno – oświatowa

1. Niedostateczna (w stosunku do rosnących potrzeb) pomoc społeczna i socjalna dla osób potrzebujących na terenie gminy
2. Niewystarczające zaplecze sportowe na terenie gminy
3. Niewystarczająca baza i oferta kulturalno-oświatowa na terenie gminy
4. Zły stan dróg na terenie gminy:
 - Wysowa – Krynica przez Izby (droga powiatowa, 25 km drogi znajduje się na terenie gminy)
 - Uście Gorlickie– Śnietnica (droga powiatowa)
 - Gładyszów – Uście Gorlickie (droga powiatowa)
 - odcinek drogi Hańczowa – Ropki – Wysowa Zdrój odcinek Huta Wysowska – Hańczowa, o długości 6,2 km (droga gminna)
 - odcinke drogi Banica – Izby, 1,54 km (droga gminna)
 - odcinek drogi Gładyszów – Krzywa, 1,4 km (droga gminna)

- Wysowa Zdrój – Obwodnica Sanatoria dł. 2,3 km (droga gminna)
 - odcinke drogi Uście Gorlickie – Wysowa-Zdrój (droga powiatowa)
5. Zły stan techniczny mostów (zbyt mała nośność)
 6. Niewystarczająca opieka zdrowotna na terenie gminy

PROBLEMY – sesja rolniczo – turystyczna

1. Niewystarczająca baza obiektów sportowo-rekreacyjnych w gminie
 - wyciągi narciarskie – niewystarczająca ilość
 - basen – brak
 - sala gimnastyczna – niewystarczająca ilość
2. Brak profesjonalnego Centrum Informacji Turystycznej
3. Brak swobodnego dostępu do Internetu (kawiarenki internetowej)
4. Brak koordynacji promocji regionu wg wspólnego planu rozwoju turystyki
5. Brak lokalnych przetwórci produktów rolnych
6. Wymagająca modernizacji i rozbudowy sieć wodociągowa i kanalizacyjna – Wysowa
7. Brak zbiorników przeciwpożarowych (w Wysowej jeden)
8. Problem regulacji rzek i potoków (zabezpieczenie), cieków wodnych zwłaszcza w pobliżu dróg (osuwiska)
9. Nie ma oświetlenia ulicznego w miejscowościach: Regietów, Skwirtne, Brunary, Gładyszów, Stawisza

3. Analiza marketingu miejsca wg. Ph. Kotlera

Następnym elementem sesji było opisanie rzeczywistego, lustrzanego, pożądanego i optymalnego obrazu regionu, z wskazaniem grup odbiorców miejsca.

Pierwszą część ćwiczenia polegała na wypełnieniu w grupach poniższego formularza.

<p>SPISANIE ZAŁOŻEŃ STRATEGII PROMOCYJNEJ GMINY/REGIONU</p> <p>2. IDENTYFIKACJA I ANALIZA DOCELOWEJ GRUPY ODBIORCÓW W tym miejscu znajduje się odpowiedź na pytanie, do kogo, do jakiej, do jakich grup kierujemy promocję.</p> <p>Oprócz typowych cech demograficznych:</p> <ul style="list-style-type: none">▪ wiek.....▪ płeć.....▪staramy się opisać docelową grupę poprzez odpowiedź na pytania: <ul style="list-style-type: none">▪ co odbiorcy do tej pory wiedzą o gminie?▪ w jakim stopniu są zainteresowani gminą?▪ czy „kupują” – korzystają, zamierzają skorzystać z oferty jaką stwarza gmina?

Uczestnicy grupę odbiorców miejsca przedstawili w sposób następujący:

WIEK: 28-45 – agroturystyka i turystyka

45 i starsi - sanatorium

PLEĆ: kobiety, mężczyźni, dzieci

WYKSZTAŁCENIE: wyższe i średnie

STATUS: średnio zamożni (klasa średnia, głównie starsi-emeryci i renciści)

Co odbiorcy wiedzą o gminie:

- znajomość historii (przemysł wydobywania i przetwórstwa nafty – olej skalny, lampa naftowa – Łukasiewicz, Łemkowie)
- wody mineralne – Uzdrowisko Wysowa
- Gładyszów i Regietów (konie huculskie , „Dni huculskie”)
- „Łemkowska Watra” – coroczny festiwal folklorystyczny kultury łemkowskiej w Zdyni
- walory krajobrazowe

W jakim stopniu są głównie zainteresowani gminą:

- cisza (oddalone miejsca)
- większy ruch turystyczny – Wysowa
- przyjazdy studentów z wyższych uczelni na staże zgłębiające historie i tradycje regionu (Łemków)
- moda na kulturę łemkowską
- jazda konna
- regionalne potrawy – np. *kieselycia*
- działki rekreacyjne (wzrost zainteresowania zakupem nieruchomości)

Co „kupują” – korzystają, zamierzają skorzystać z oferty jaką stwarza gmina:

- gospodarstwa Agroturystyczne (Gładyszów – zajmują się uprawą ziemi i hodowlą zwierząt), w innych miejscowościach też gospodarstwa Agroturystyczne - pensjonaty
- wyciągi narciarskie (Gładyszów, Wysowa)
- wyroby regionalne
 - Nowica – łyżka drewniana
 - Wysowa – wody mineralne, zabiegi lecznicze
 - Regietów – ośrodek konny (koń Huculski)
 - Zdynia – stawy rybne
 - Gładyszów – miody
- ośrodki przystosowane do przyjmowania osób niepełnosprawnych w Wysowej

Drugą częścią ćwiczenia było wypełnienie następującego formularza. Tu zadanie polegało na określeniu obrazu regionu (gminy). Wyniki tego zadania przedstawione są pod wzorem formularza.

Ćwiczenie 1

Określ obraz regionu (gminy)	Zanotuj
1. Rzeczywisty Jak nas widzą?	Wyniki badań otoczenia
2. Lustrzany Jak my widzimy siebie?	Wyniki badań pracowników urzędu
3. Pożądany. Docelowy Jak powinni widzieć nas inni i jak chcielibyśmy widzieć siebie?	Koncepcja docelowa (cel długookresowy)
4. Optymalny – realny Jaki realny wizerunek możemy stworzyć w obecnej sytuacji?	Optymalny kompromis pomiędzy koncepcją docelową a realną sytuacją

OBRAZ RZECZYWISTY – Jak nas widzą inni?

1. Spokój i cisza
2. Przejście graniczne w Koniecznej, miejsca do przekraczania granicy na szlakach
3. Zachwyceni krajobrazem, klimatem - Wysowa
4. Brak większego, bardziej profesjonalnego wyciągu narciarskiego w gminie
5. Wody mineralne – bezpłatne, ogólnodostępne
6. Trasy rowerowe, piesze, konne
7. Różnorodność wyznaniowa i kulturowa
8. Trasy narciarstwa biegowego (zbyt mało)

9. Narciarze biegowi słynni w skali kraju
10. Brak przejścia samochodowego w Wysowej
11. Zły stan dróg powiatowych, osuwisko w Hańczowej
12. Brak Centrum Informacji Turystycznej
13. Mieszkańcy mili, przyjaźni, serdeczni, otwarci i pełni akceptacji
14. Brak basenu
15. Zły stan techniczny mostów w gminie
16. Teren bezpieczny
17. Stadnina koni, stanice konne
18. Dużo zwierzyny dzikiej
19. Dużo łąk – ziół – nalewki z ziół
20. Za mało imprez kulturalnych
21. Brak profesjonalnego pola biwakowego
22. Zabiegi przyrodniczo-lecznicze dostępne w Wysowej
23. Kwatery o różnym standardzie
24. Chroniona architektura drewniana (głównie cerkwie i kościoły) oraz niechroniona architektura drewniana (budynki prywatna i inne)
25. Niewystarczające oznakowanie turystyczne
26. Zaniedbane cmentarze zabytkowe

OBRAZ LUSTRZANY – Jak my widzimy siebie?

1. Ludzie aktywni, dobrzy
2. Ludzie otwarci
3. Pozytywna organizacja życia publicznego (kulturalno-oświatowego itp.)
4. Ustabilizowana opinia społeczna
5. Mieszkańcy nie chcą głównie przejścia samochodowego w Wysowej
6. My widzimy siebie podobnie jak nas widzą inni
7. Są też bierni mieszkańcy, dbający tylko o „własne podwórko”
8. Mieszkańcy tolerancyjni wobec narodowości i religii (8 wyznań)

OBRAZ POŻĄDANY, DOCELOWY – Jak powinni nas widzieć inni?

1. Zespoły regionalne

2. Ekologiczne rolnictwo – dalszy rozwój
3. Przyjaźni dla innych, otwarci, chętni do pomocy, dobrze poinformowani ludzie, mieszkańcy
4. Żeby dalej było spokojnie i bezpiecznie
5. Mieszkańcy współpracujący ze sobą, niekłóący się, szukający nowych rozwiązań, pomocni turystom
6. Trasy konne, hotele dla koni – żeby były
7. Zadbana okolica
8. Niekonkurujący ze sobą (firmy, gospodarstwa agroturystyczne)
9. Mieszkańcy patriotyczni (ale nie skrajnie)
10. Liberalni dla innej kultury i religii (8 wyznań)
11. Czysty i nie zdegradowany krajobraz
12. Większa oferta turystyczna i sportowa
13. Gospodarstwa specjalistyczne – żeby powstawały
14. Większa ilość tras turystycznych
15. Punkty widokowe, wygospodarowane miejsca do odpoczynku na trasach – żeby powstawały
16. Dobra infrastruktura techniczna

Uczestnicy sesji, ponadto, wykonali ćwiczenie (wg książki P. Kotlera, D. H. Haidera, J. Reina: *Marketing Places. Attracting Investment, Industry and Tourism to Cities, States and Nations.*) polegające na ocenie czynników wpływających na marketing miejsca. Ankietowani określili własne stanowiska oceniające daną sytuację w Gminie poprzez postawienie krzyżyka w odpowiednim polu. W dalszej części zamieszczono dwie tabele: formularz oraz zestawioną analizę. Liczby w tabeli przedstawiają wyniki tego ćwiczenia, natomiast poniżej tabel zamieszczono ich analizę.

Poniższa tabela przedstawia wyniki tego ćwiczenia. Ćwiczenie wykonało 21 osób.

Oceniane czynniki	Sytuacja bieżąca				Postęp			Podejmowane działania		
	b.źle	źle	dobrze	b.dobrze	brak	średni	duży	brak	mało	dużo
INFRASTRUKTURA										
mieszkalnictwo	0	5	8	0	0	13	0	0	9	3
drogi i transport	3	9	1	0	0	12	1	0	8	4
zasoby wody	0	4	8	1	4	7	2	3	7	2
zasoby energii	1	3	8	0	4	7	2	2	9	1
środowisko	0	1	10	2	0	8	4	1	7	3
policja i ochrona przeciwpożarowa	0	2	10	1	1	10	1	0	9	3
edukacja	0	3	8	2	1	8	3	0	4	7
baza noclegowa / restauracje	0	0	11	2	1	4	7	1	3	8
centra kongresowe	3	0	10	0	7	6	0	4	7	1
obsługa turystyczna	1	7	4	1	2	10	1	0	9	2
ATRAKCJE										
wyjatkowość krajobrazu	0	0	2	11	1	7	4	1	4	6
historia / znane postacie	0	1	9	3	3	7	2	2	8	2
miejsca handlu / targi	2	1	9	1	4	6	3	1	6	5
atrakcje kulturalne	2	5	6	0	2	8	3	1	8	3
rekreacja i rozrywka	1	7	5	0	2	10	1	0	11	1
obiekty sportowe	3	8	2	0	4	9	0	2	10	0
wydarzenia kulturalne / inne	1	7	5	0	5	7	1	1	10	1
zabytki / pomniki / rzeźby	0	1	9	3	4	7	2	0	9	3
LUDZIE										
przyjaźni i pomocni	0	0	8	5	1	7	4	0	8	4
wykwalifikowani	1	6	6	0	0	10	3	0	7	5
przywiązani do ziemi / tradycji	1	0	8	4	1	5	7	0	5	7

Komentarz do ankiety

1. Źle zostały ocenione głównie drogi powiatowe, nie widać żadnego postępu w kierunku rozwiązania tego problemu (w ciągu 2 lat zmodernizowano tylko 7 km dróg powiatowych, a 23 km dróg gminnych)
2. Sytuacja bieżąca związana z obiektami sportowymi również została źle oceniona, chociaż w każdej wsi jest boisko sportowe (oprócz Gładyszowa)
3. Sytuacja mieszkaniowa została dobrze oceniona, duży zasób mieszkań (20 niewykorzystanych). Poza osiedlem zaniedbanych bloków w Gładyszowie, które są własnością Agencji Własności Rolnej w Opolu, mieszkalnictwo i budownictwo kwitnie.

Wyniki ćwiczenia oceniającego - SYTUACJA BIEŻĄCA

Mieszkańcy uważają, że w bardzo złej sytuacji w chwili obecnej nie znajduje się żadna dziedzina (czynnik oceniający).

Natomiast w złej sytuacji znajdują się:

- drogi i transport (9/13 głosów);
- obsługa turystyczna (7/13 głosów);
- obiekty sportowe (8/13 głosów).
- rekreacja i rozrywka (7/13 głosów)
- wydarzenia kulturalne / inne (7/13 głosów)

Ankietowani określają kwalifikacja mieszkańców gminy na poziomie mało wystarczającym.

Dobłą sytuację bieżącą mieszkańcy widzą w ramach:

- mieszkalnictwa (8/13 głosów);
- zasobów wodnych (8/13 głosów);
- zasobów energii (8/12 głosów);
- środowiska (10/13 głosów);
- policji i ochrony przeciwpożarowej (10/13 głosów);
- edukacji (8/13 głosów);
- bazy noclegowej / restauracji (11/13 głosów);
- centra kongresowe (10/13 głosów);
- historii / znanych postaci (9/13 głosów);
- miejsc handlu / targów (9/13 głosów);
- atrakcji kulturalnych (6/13 głosów)
- zabytków / pomników / rzeźb (9/13 głosów);
- przywiązania do ziemi / tradycji (8/13 głosów)
- jak również w tym, że mieszkańcy gminy są przyjaźni i pomocni (8/13 głosów).

Bardzo dobrą opinią cieszy się:

- wyjątkowość krajobrazu (11/13 głosów);

Wyniki ćwiczenia oceniającego - POSTĘP

Z brakiem postępu można się spotkać w takich dziedzinach jak:

- centra kongresowe (7/13 głosów);

Mieszkańcy zauważają postęp na poziomie średnim w zakresie:

- mieszkalnictwa (13/13 głosów);
- dróg i transportu (12/13 głosów);
- zasobów wodnych (7/13 głosów);
- zasobów energii (7/13 głosów);
- środowiska (8/12 głosów);
- policji i ochrony przeciwpożarowej (10 / 12 głosów)
- edukacji (8 / 12 głosów)
- obsługi turystycznej (10/13 głosów);
- wyjątkowości krajobrazu (7/12 głosów);
- historii / znanych postaci (7/12 głosów);
- miejsc handlu / targów (6/13 głosów)
- atrakcji kulturalnych (8/13 głosów);
- rekreacji i rozrywki (10/13 głosów);
- obiektów sportowych (9/13 głosów);
- wydarzeń kulturalnych (7/13 głosów);
- zabytków / pomników / rzeźb (7/13 głosów);
- wykwalifikowania (10/13 głosów);
- oraz w byciu bardziej przyjaznym i pomocnym (7/12 głosów).

Duży postęp dostrzegają w ramach:

- bazy noclegowej / restauracji (7/12 głosów)
- przywiązania do ziemi / tradycji (7/13 głosów)

Wyniki ćwiczenia oceniającego – PODEJMOWANE DZIAŁANIA

Mieszkańcy uważają, że w żadnej z dziedzin nie występuje brak podejmowania działania (czynnik oceniający).

Działania na poziomie średnim podejmowane są w ramach:

- mieszkalnictwa (9/12 głosów);
- dróg i transportu (8/12 głosów);
- zasobów wodnych (7/12 głosów);
- zasobów energii (9/12 głosów);
- środowiska (7/11 głosów);
- policji i ochrony przeciwpożarowej (9/11 głosów)
- centrów kongresowych (7/12 głosów)
- obsługi turystycznej (9/11 głosów);
- historii / znanych postaci (8/12 głosów)
- miejsc handlu / targów (6/12 głosów);
- atrakcji kulturalnych (8/12 głosów)
- rekreacji i rozrywki (11/12 głosów)
- obiektów sportowych (10/12 głosów)
- wydarzeń kulturalnych i innych (10/12 głosów)
- zabytki / rzeźby / pomniki (9/12 głosów)
- wykwalifikowania (7/12 głosów);
- jak również przyjaźni i pomocy mieszkańców gminy (8/12 głosów).

Według uczestników dużo działań realizowanych jest w związku z:

- edukacją (7/11 głosów);
- bazą noclegową / restauracjami (8/12 głosów)
- wyjątkowością krajobrazu (6/11 głosów);
- przywiązaniem do ziemi / tradycji (7/12 głosów).

Uczestnicy każdej z sesji byli poproszeni również o wypełnienie poniższej ankiety.

MISJA _____ (nazwa miasta)
JEST _____ (wymieniń rodzaje sfer działania)
ABY _____ (wymieniń pożądane efekty)

Wyniki tej ankiety zestawione są w tabelach (poniżej):

Misja gminy Uście Gorlickie:

Jest (wymieniń strefy działania)	LICZBA ODPOWIEDZI			RAZEM	Hierarchia ważności
	26.05.2004	31.05.2004	01.06.2004		
rozwój agroturystyki / turystyki	15	10	1	26	1
wykorzystanie naturalnych źródeł lecniczych	5	1	-	6	2
rozwój edukacji	2	-	-	2	
rozwój inicjatywy mieszkańców	1	-	-	1	
poprawienie stanu infrastruktury technicznej (drogi, wod-kan)	3	1	1	5	3
ekologia	1	4	1	6	2
rozwój społeczno-kulturalny	1	1	-	2	
poprawa bezpieczeństwa	-	1	-	1	
rozwój przetwórstwa drzewnego	-	2	-	2	
rozwój drobnej wytwórczości ludowej	-	1	-	1	
rozwój gospodarczo - turystyczny	-	4	-	4	
rozwój infrastruktury sportowo - turystyczno - rekreacyjnej	-	1	-	1	

Aby (wymienić pożądane efekty):	LICZBA ODPOWIEDZI			RAZEM	
	26.05.2004	31.05.2004	01.06.2004		
poprawić jakość i warunki życia mieszkańców	6	1	1	8	3
rozśławić gminę	7	3	-	10	1
stworzyć miejsce pracy dla młodych	1	-	1	2	
było bezpiecznie, spokojnie i dostatnio	2	-	1	3	
ułatwić bezpieczny dojazd	2	-	-	2	
przyciągnąć turystów	5	4	-	9	2
gmina była przyjazna dla otoczenia i ludzi, gościnna	2	1	-	3	
poprawić zdrowie mieszkańców i przyjezdnych – zdrowy styl życia	-	3	-	3	
wykorzystać walory gminy	4	1	-	5	
zmniejszyć bezrobocie	-	4	1	5	
zwiększyć aktywność przedsiębiorczą	-	1	-	1	
zwiększyć bazę noclegową	-	1	-	1	
ochronić środowisko	-	2	-	2	
przynieść dodatkowe dochody	-	2	-	2	
wspomóc rozwój regionu	-	2	-	2	

Ilość ankietowanych:

- sesja strategiczna społeczno-kulturalno-oświatowa - 12;
- sesja strategiczna gospodarczo-turystyczna - 19;
- sesja strategiczna rolnicza - 1.

Na podstawie tego ćwiczenia została sformułowana misja Gminy zamieszczona w dalszej części dokumentu.

IV. CELE I ZADANIA GMINY

1. Wizja gminy Uście Gorlickie

Wizja przyszłości Gminy została opracowana w oparciu o wyobrażenia mieszkańców przekazane przez uczestników sesji strategicznych.

Gmina Uście Gorlickie w przyszłości

To miejsce czyste ekologicznie, zachowujące walory i wartości środowiska naturalnego. Dzięki pięknu otaczającej przyrody i leczniczym wartościom przyciągnie rzesze turystów i kuracjuszy, którym poza zaletami środowiska naturalnego może zaproponować wspaniałe zabytki oraz formy aktywnego spędzenia wolnego czasu. Korzyści materialne płynące z rozwoju turystyki tradycyjnej i agroturystyki wpłyną na poprawę standardu życia mieszkańców Gminy, jak również na jej rozwój społeczno – kulturalny.

2. Misja Gminy Uście Gorlickie

Rozwój agroturystyki, turystyki i lecznictwa uzdrowiskowego z zachowaniem wartości środowiska naturalnego oraz rozwój społeczno – kulturalny.

Aby:

Rozsławić gminę, a przez to przyciągnąć turystów i poprawić jakość życia mieszkańców.

3. Cele strategiczne:

- 1. Rozwój agroturystyki, turystyki i lecznictwa uzdrowiskowego**
- 2. Poprawa infrastruktury technicznej w gminie**
- 3. Wzrost standardu i jakości życia w gminie**
- 4. Wykorzystanie odnawialnych źródeł energii**
- 5. Rozwój i dbałość o środowisko naturalne**
- 6. Rozwój rolnictwa ekologicznego**
- 7. Rozwój małej i średniej przedsiębiorczości**

4. Lista zadań inwestycyjnych i projektów do realizacji w ramach PRL

Proponowane inwestycje do PRL

Czerwiec 2004

1. Budowa budynku oddziału gimnazjum - segment dydaktyczny w Brunarach
2. Modernizacja bazy kulturalnej na terenie gminy Uście Gorlickie
3. Przebudowa drogi Hańczowa–Ropki - Wysowa Zdrój- Huta Wysowska II etap dł. 2141 m

Wrzesień 2004

1. Rozbudowa i modernizacja sieci wodociągowej, stacji uzdatniania wody i ujęcia wody i ujęcia wody w Wysowej Zdroju
2. Rozbudowa i modernizacja sieci kanalizacyjnej i oczyszczalni ścieków w Wysowej Zdroju
3. Budowa otwartego basenu rehabilitacyjnego zasilanego wodą mineralną z nowych odwiertów koło „Biaweny” przez „Uzdrowisko Wysowa” S.A.
4. Opracowanie Gminnego Programu Ochrony Środowiska i Planu Gospodarki Odpadami
5. Opracowanie Miejscowego Planu Zagospodarowania Przestrzennego
6. Budowa oświetlenia ulicznego w Czarnej
7. Termomodernizacja budynków szkół podstawowych w Uściu Gorlickim, Gładyszowie, Wysowej i Hańczowej
8. Informatyzacja urzędu
9. Budowa Pijalni Wód Mineralnych w Wysowej-Zdroju.

Propozycje do realizacji w latach 2005-2006

1. Budowa wyciągu narciarskiego „Ostry Wierch” w Wysowej
2. Boiska sportowe – Gładyszów, Smerekowiec, Skwirtne
3. Place zabaw dla dzieci: Gładyszów, Uście Gorlickie, Wysowa
4. Modernizacja i rozbudowa wodociągu i stacji uzdatniania w Uściu Gorlickim
5. Przebudowa mostów w ciągu drogi gminnej Gładyszów -Krzywa w miejscowości Gładyszów oraz w ciągu drogi Zdynia-Ług-Smerekowiec w miejscowości Smerekowiec

V. SYSTEM WDRAŻANIA, REALIZACJI I KONTROLI PRL

1. Karty zadań i projektów przewidzianych do realizacji w ramach PRL

OPIS PROJEKTU

1. Tytuł:
Budowa budynku oddziału gimnazjum – segment dydaktyczny w Brunarach
2. Czas realizacji:
2004 - 2006
3. Miejsce realizacji:
Brunary
4. Strategie, w ramach których mieści się projekt:
Poprawa infrastruktury technicznej (edukacyjnej) w gminie
5. Na jakie potrzeby odpowiada projekt (uzasadnienie):
Jest to inwestycja oświatowa, odpowiadająca na potrzeby mieszkańców doliny rzeki Biała
6. Grupy odbiorców:
Uczniowie gimnazjum z miejscowości Izby, Banica, Stawisza, Snietnica, Brunary, Czarna
7. Cele projektu (cel główny i szczegółowy):
 - **rozwój lokalnej infrastruktury edukacyjnej poprzez budowę gimnazjum**
 - **stworzenie warunków lokalowych do odpowiedniego kształcenia dziecka**
 - **podniesienie efektywności pracy nauczycieli**
 - **podniesienie wyników pracy uczniów - lepsze przygotowanie ich do dalszego etapu kształcenia**
 - **zagwarantowanie dostępności dziecka do szkoły na wszystkich etapach kształcenia**
 - **poprawa bazy dydaktycznej szkoła XXI wieku**
 - **podniesienie jakości kształcenia i poprawy dostępu do edukacji**
 - **wyrównanie szans w dostępie koedukacji pomiędzy uczniami z obszarów wiejskich i miejskich**
 - **polepszenie stanu infrastruktury społecznej**
 - **zwiększenie możliwości edukacji dla społeczności wsi doliny rzeki Białej**
8. Plan działania:

Co należy zrobić?	Kto?	Kiedy?	Gdzie?
1. Przygotowanie programu	Urząd Gminy i zainteresowani	2004	Urząd Gminy
2. Przygotowanie projektu	Urząd Gminy	2004	Projektant
3. Zgromadzenie funduszy	Urząd Gminy ZPORR	2004	Budżet gminy EFRR
4. Realizacja zadania	Urząd Gminy	2004-2006	Brunary

9. Metody realizacji zadań:

Przetarg nieograniczony, umowa z wykonawcą

10. Rezultaty (bezpośrednie i pośrednie):

Liczba uczniów gimnazjum

11. Plan oceny (ewaluacja):

Kierownik Gminnego Zespołu Obsług Szkół w Uściu Gorlickim wraz z Dyrektorem Gimnazjum w Uściu Gorlickim będą na podstawie projektów organizacji szkół analizować wskaźniki planowanych osiągnięć (liczba uczniów kończących gimnazjum)

12. Budżet:

Rodzaj kosztu	Jednostka miary	Koszt jednostkowy	Ilość	Razem
Wydatki kwalifikowane	PLN	2.546.277,55	brutto	2.546.277,55
Wydatki niekwalifikowane	PLN	0,00	brutto	0,00
	PLN	%		
Kwota dotacji:	1.909.708,17	75		
Udział własny:	381.941,63	15		
Inne źródła:	254.627,75	10		
Razem:	2.546.277,55	100		

13. Personel projektu:

- 1. Dymitr RYDZANICZ – Wójt Gminy Uście Gorlickie**
- 2. Krystyna LANGER – Skarbnik Gminy Uście Gorlickie**
- 3. Krystyna RUBICZ – Kierownik Referatu Budownictwa Urzędu Gminy Uście Gorlickie**

14. Załączniki

OPIS PROJEKTU

1. Tytuł:
Modernizacja bazy kulturalnej na terenie gminy
2. Czas realizacji:
IV 2004 – IV 2006
3. Miejsce realizacji:
Brunary, Smerekowiec, Gładyszów
4. Strategie, w ramach których mieści się projekt:
Poprawa infrastruktury technicznej w gminie
5. Na jakie potrzeby odpowiada projekt (uzasadnienie):
Brak zmodernizowanej bazy oświatowo-kulturalnej
6. Grupy odbiorców:
Dzieci, młodzież i dorośli mieszkańcy gminy
7. Cele projektu (cel główny i szczegółowy):
 - **modernizacja lokalnej bazy oświatowo-kulturalnej,**
 - **wykorzystanie potencjału oświatowo-kulturalnego poprzez poprawę stanu infrastruktury obiektów oświatowo-kulturalnych,**
 - **rozwój fizyczny i umysłowy dzieci i młodzieży,**
 - **zwiększenie atrakcyjności oferty oświatowo-kulturalno-sportowej dla dzieci, młodzieży i dorosłych, mieszkańców, wczasowiczów, turystów,**
 - **prezentowanie kultury regionu a szczególnie mniejszości etnicznych,**
 - **podniesienie poziomu cywilizacyjnego mieszkańców gminy,**
 - **stworzenie na bazie wyremontowanych obiektów systemu informacji oświatowo-kulturalnej,**
 - **wyrównanie szans w dostępie do oświaty i kultury pomiędzy mieszkańcami wsi i miast,**
 - **możliwość podnoszenia kwalifikacji i nabywania nowych umiejętności przez mieszkańców wsi,**
 - **zwiększenie dostępu do sportu poprzez społeczności lokalne,**
 - **stałe miejsca pracy**
8. Plan działania:

Co należy zrobić?	Kto?	Kiedy?	Gdzie?
1. Remont domu kultury w Brunarach	Urząd Gminy	II-IV 2005	Brunary
2. Remont domu kultury w Smerekowcu	Urząd Gminy	III-IV 2005	Smerekowiec
3. Remont domu kultury w Gładyszowie	Urząd Gminy	I-III 2006	Gładyszów

9. Metody realizacji zadań:

Przetarg nieograniczony, umowy z wykonawcą

10. Rezultaty (bezpośrednie i pośrednie):

Rezultatem bezpośrednim będzie wyremontowanie trzech budynków domów kultury, pośrednim nowa, bogatsza oferta oświatowo-kulturalna

11. Plan oceny (ewaluacja):

Ewaluacja projektu nastąpi na podstawie protokołów odbioru robót oraz dokumentacji Gminnego Ośrodka Kultury i Bibliotek w zakresie liczby odbiorców projektu w kolejnych latach. Administratorem wyremontowanych budynków będzie GOK i B w Uściu Gorlickim, który jest jednostką budżetową gminy

12. Budżet:

Rodzaj kosztu	Jednostka miary	Koszt jednostkowy	Ilość	Razem
Wydatki kwalifikowane	PLN			
Wydatki niekwalifikowane	PLN			
	PLN	%		
Kwota dotacji:	316.732,13	75		
Udział własny:	105.577,37	25		
Inne źródła:	0,00	0		
Razem:		100		

13. Personel projektu:

- 1. Dymitr RYDZANICZ** – Wójt Gminy Uście Gorlickie
- 2. Krystyna LANGER** – Skarbnik Gminy Uście Gorlickie
- 3. Elżbieta WANSACZ** – Dyrektor GOK i B

14. Załączniki

OPIS PROJEKTU

1. Tytuł:
Przebudowa drogi gminnej Hańczowa – Ropki – Wysowa-Zdrój odcinek Wysowa-Zdrój – Huta Wysowska – Etap II długości 2149m
2. Czas realizacji:
IV kwartał 2004r. – 2005 – 2006
3. Miejsce realizacji:
Wysowa-Zdrój
4. Strategie, w ramach których mieści się projekt:
Poprawa infrastruktury technicznej w gminie
5. Na jakie potrzeby odpowiada projekt (uzasadnienie):
Brak wystarczającej infrastruktury drogowej
6. Grupy odbiorców:
Bezpośrednio mieszkańcy sołectw Wysowa-Zdrój, Ropki i Hańczowa, pośrednioturyści i osoby spoza terenu gminy przebywające na wypoczynku
7. Cele projektu (cel główny i szczegółowy):
 - **podniesienie atrakcyjności regionu jako miejsca lokalizacji przyszłych inwestycji prowadzących do wzrostu inwestycji w sektorze usług rekreacyjno –turystycznych,**
 - **ograniczenie bezrobocia w gminie,**
 - **wzrost dochodów regionu z turystyki,**
 - **rozwój infrastruktury komunikacyjnej w regionie, która ma zasadnicze znaczenie, jeśli chodzi o przewyższanie istniejących barier rozwojowych oraz podniesienie jakości szlaków komunikacyjnych łączących obszary mające istotne znaczenie dla poziomu konkurencyjności regionu,**
 - **podniesienie bezpieczeństwa użytkowników drogi**
8. Plan działania:

Co należy zrobić?	Kto?	Kiedy?	Gdzie?
1. Przygotowanie programu	Urząd Gminy i zainteresowani	2004	Urząd Gminy
2. Przygotowanie projektu	Urząd Gminy	2004	Projektant
3. Zgromadzenie funduszy	Urząd Gminy ZPORR	2004	Budżet gminy EFRR
4. Realizacja zadania	Urząd Gminy	2004-2006	
a) przetarg	Urząd Gminy	IV kw. 2004	Urząd Gminy
b) umowa z wykonawcą	Urząd Gminy	I 2005	Uście Gorl.
c) wykonawstwo	Wykonawca	I 2005-II 2006	Wysowa-Zdr.
d) Rozliczenie	Urząd Gminy	III 2006	Urząd Gminy

9. Metody realizacji zadań:

Ogłoszenie przetargu nieograniczonego, spisanie umowy z wykonawcą, wykonanie

10. Rezultaty (bezpośrednie i pośrednie):

Rezultatem bezpośrednim będzie uzyskanie pełnowymiarowej drogi klasy D nośności 10T o szerokości jezdni 5,5m długości 2149m z obustronnym poboczem szerokości 2 x 1m, pośrednim będzie przyrost miejsc pracy w sektorze usług rekreacyjno-turystycznych, rozwój gospodarstw agroturystycznych, punktów usługowo-handlowych poprzez zwiększenie ruchu turystycznego. Nastąpi również wzrost gospodarczy regionu poprzez wzrost liczby inwestorów.

11. Plan oceny (ewaluacja):

Dane dotyczące parametrów przebudowanej drogi pozyskane będą z protokołów robót, a także przeprowadzanego co roku pomiaru natężenia ruchu. Wskaźniki oddziaływań będą raz w roku monitorowane przez Urząd Gminy na podstawie dokumentów uzyskanych z Powiatowego Urzędu Pracy oraz lokalnych gestorów bazy turystycznej w Wysowej-Zdroju

12. Budżet:

Rodzaj kosztu	Jednostka miary	Koszt jednostkowy	Ilość	Razem
Wydatki kwalifikowane	PLN	2.734.004,08	brutto	2.734.004,08
Wydatki niekwalifikowane	PLN	0,00	brutto	0,00
	PLN	%		
Kwota dotacji:	2.050.503,06	75		
Udział własny:	401.100,61	15		
Inne źródła:	273.400,41	10		
Razem:	2.734.004,08	100		

13. Personel projektu:

- 1. Dymitr RYDZANICZ** – Wójt Gminy Uście Gorlickie
- 2. Krystyna LANGER** – Skarbnik Gminy Uście Gorlickie
- 3. Roman DŁUGOŃ** – Inspektor Urzędu Gminy

14. Załączniki

Karty projektów są w trakcie uzupełniania przez Gminę – termin uzupełnienia ustala się na dzień

Kompletne karty projektów stanowiąc będą załącznik do niniejszego Planu.

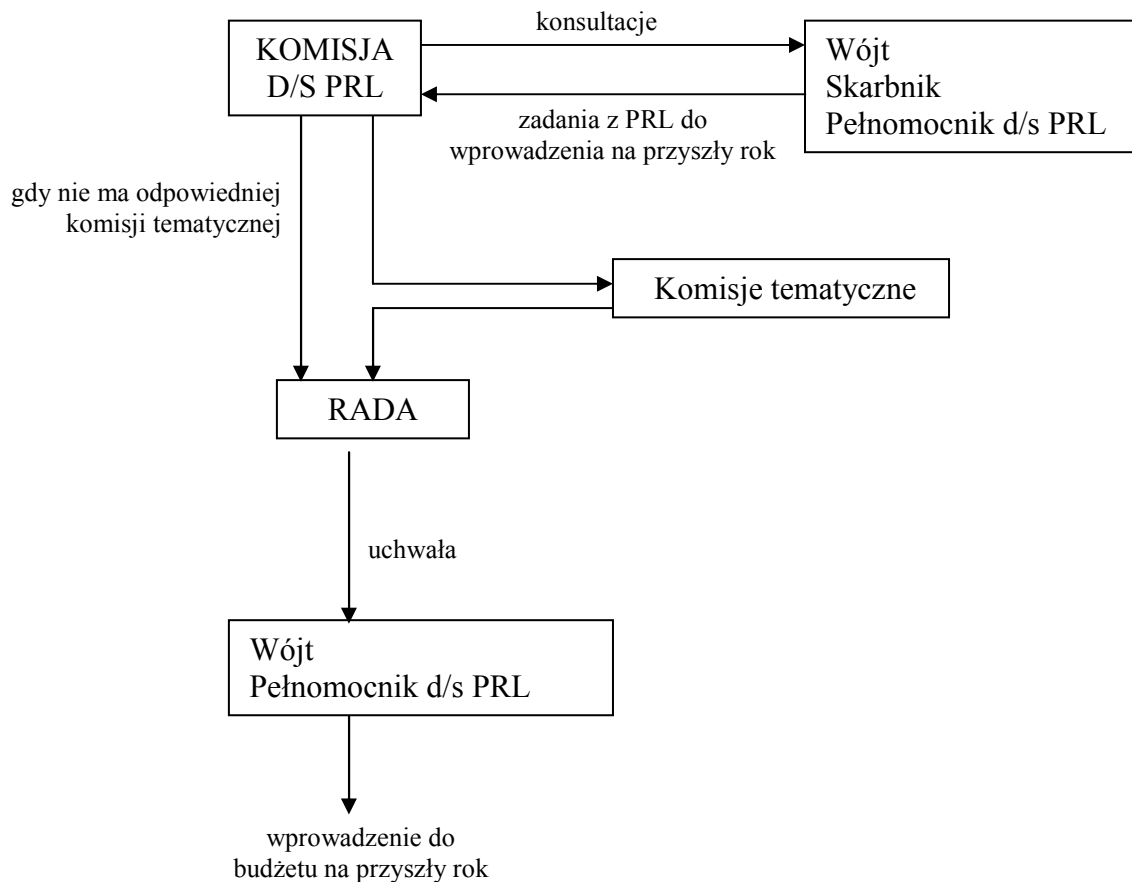
2. Procedura zasad wdrażania PRL

Na sesji podsumowującej zostały stworzone procedury dotyczące realizacji Planu Rozwoju Lokalnego.

Podmioty uczestniczące we wdrażaniu, aktualizacji oraz kontroli realizacji PRL-u:

- przewodniczący:
 - komisji rewizyjnej,
 - komisji budżetu,
 - komisji oświaty, kultury fizycznej i turystyki,
 - komisji gospodarki przestrzennej, rolnictwa i ochrony środowiska,
 - komisji uzdrowiskowej, zdrowia i opieki społecznej,
 - komisji bezpieczeństwa publicznego,
- komisja PRL – w której skład wchodzić będą: przewodniczący rady komisji uzdrowiskowej i opieki społecznej, oświatowej, rolnictwa i ochrony środowiska, budżetowej.

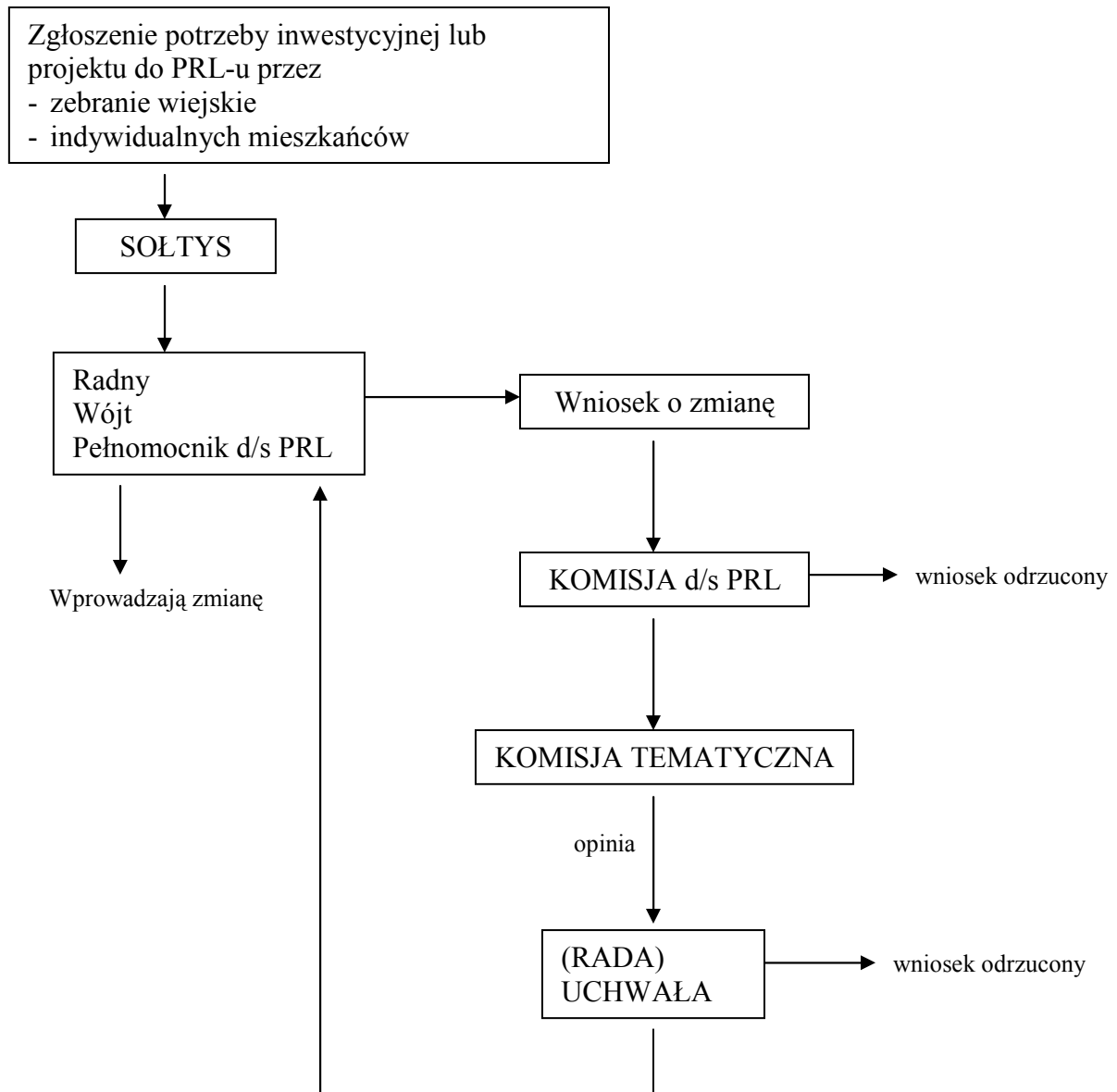
PROCEDURA WDRAŻANIA PRL-u



Komisja d/s PRL-u przygotowuje listę zadań i założeń do projektów planowanych do realizacji na przyszły rok. Następnie konsultuje z Wójtem, Skarbnikiem oraz Pełnomocnikiem d/s PRL-u projekty, które mają być w danym roku realizowane.

Wybrane projekty są przekazywane do komisji tematycznej związanej z inwestycjami. Pozytywnie zaopiniowane projekty są przekazywane na posiedzenie Rady Gminy. Jeżeli nie ma odpowiedniej komisji tematycznej projekt od razu jest kierowany do Rady. Na posiedzeniu rady wybrane projekty zostają uchwalone (Uchwała Rady). Tak uchwalone projekty są przekazane Wójtowi i Pełnomocnikowi d/s PRL i przechodzą do realizacji oraz zostają wprowadzane do projektu budżetu na przyszły rok.

3. Procedura aktualizacji (wprowadzania zmian)



Mieszkańcy indywidualnie lub w wyniku zebrania wiejskiego przekazują potrzebę zmiany w PRL do Sołtysa. On dalej przekazuje to Radnym, Wójtowi i Pełnomocnikowi d/s PRL-u. Osoby te wystosują wniosek o zmianę lub umieszczenie nowego projektu w PRL komisji d/s PRL-u. Komisja d/s PRL może wniosek odrzucić lub przekazać dalej do Komisji tematycznej (np. rolniczej, oświatowej itp.). Komisja ta przekazuje opinię na temat danego projektu na posiedzenie Rady Gminy. Rada Gminy może wniosek odrzucić lub uchwalić. Po uchwaleniu zmiana zostaje zapisana w PRL i przekazana do realizacji pełnomocnikowi d/s PRL-u, Wójtowi, Radnym.

WNIOSEK O ZMIANĘ / WPROWADZENIE NOWEGO PROJEKTU

Ja składam wniosek o:

1. zmianę projektu:
.....
.....
zapisanego w Planie Rozwoju Lokalnego Gminy Uście Gorlickie na projekt:
.....
.....

Wniosek swój uzasadniam:

.....
.....
.....
.....
.....
.....
.....
.....
.....

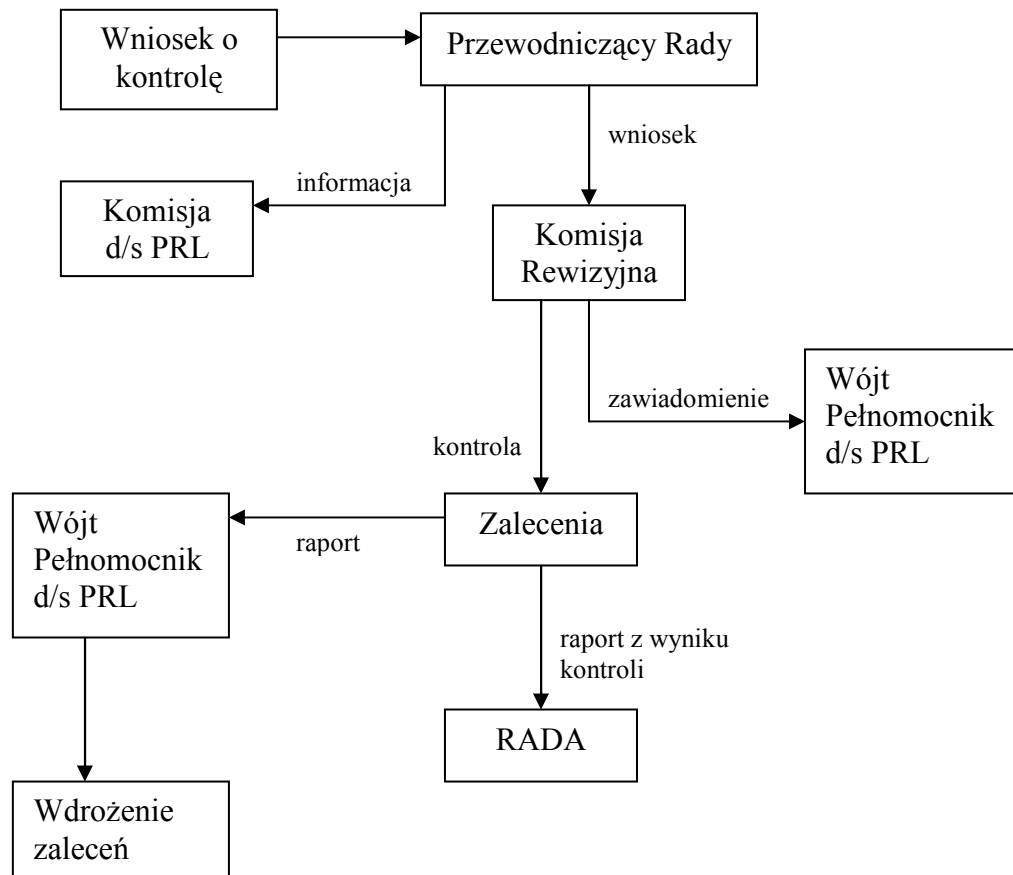
2. wprowadzenie projektu:
.....
.....
do Planu Rozwoju Lokalnego Gminy Uście Gorlickie.

.....
(podpis wnioskodawcy)

.....
(miejsce, data)

4. Procedura kontroli realizacji PRL

Kontrola realizacji PRL musi być przeprowadzona minimum dwa razy w roku.



Przynajmniej 2 razy w roku należy dokonać kontroli realizacji PRL przy absolutorium Wójta. Wniosek jest kierowany do przewodniczącego Rady. Rada kieruje wniosek do komisji rewizyjnej, informując jednocześnie o tym komisję d/s PRL-u. Komisja rewizyjna przeprowadza kontrolę informując o tym Wójta i pełnomocnika d/s PRL-u. Raport z kontroli komisja przekazuje radzie oraz Wójtowi i pełnomocnikowi d/s PRL-u. Wójt i pełnomocnik d/s PRL-u wdrażają zalecenia.