



DZIENNIK URZĘDOWY WOJEWÓDZTWA MAŁOPOLSKIEGO

Kraków, dnia 6 czerwca 2008 r.

Nr 385

TREŚĆ:

Poz.:

Str.

UCHWAŁA RADY POWIATU:

- 2434** — Rady Powiatu Proszowickiego z dnia 24 kwietnia 2008 r. w sprawie ustalenia zasad korzystania ze stołówek szkolnych oraz wysokości opłat za posiłki w szkołach, dla których organem prowadzącym jest Powiat Proszowicki 16319

UCHWAŁY RADY GMINY:

- 2435** — Rady Miejskiej w Brzeszczach z dnia 29 kwietnia 2008 r. w sprawie zmiany uchwały Nr XII/146/07 Rady Miejskiej w Brzeszczach z dnia 27 listopada 2007 r. w sprawie zmiany uchwały Nr XIV/145/04 Rady Miejskiej w Brzeszczach z dnia 30 marca 2004 r. w sprawie określenia zasad nabywania, zbywania, obciążania nieruchomości stanowiących mienie komunalne Gminy Brzeszcze oraz ich wydzierżawiania i wynajmowania na okres dłuższy niż trzy lata 16319

- 2436** — Rady Gminy w Czarnym Dunajcu z dnia 1 lutego 2008 r. w sprawie przyjęcia Regulaminu wynagradzania, określającego szczegółowe warunki przyznawania dodatków do wynagrodzenia zasadniczego, zasady przyznawania nagród oraz szczegółowe warunki obliczania i wypłacania wynagrodzenia za godziny ponadwymiarowe i godziny doraźnych zastępstw dla nauczycieli zatrudnionych w szkołach prowadzonych przez Gminę Czarny Dunajec 16320

- 2437** — Rady Gminy w Czarnym Dunajcu z dnia 1 lutego 2008 r. w sprawie przyjęcia "Lokalnego programu wspierania edukacji uzdolnionych dzieci i młodzieży z terenu Gminy Czarny Dunajec" 16328

- 2438** — Rady Gminy w Czarnym Dunajcu z dnia 30 kwietnia 2008 r. w sprawie zmiany uchwały Nr XII/123/2008 Rady Gminy Czarny Dunajec z dnia 1 lutego 2008 roku, w sprawie przyjęcia "Lokalnego programu wspierania edukacji uzdolnionych dzieci i młodzieży z terenu Gminy Czarny Dunajec" 16330

- 2439** — Rady Gminy w Czarnym Dunajcu z dnia 30 kwietnia 2008 r. w sprawie zmiany uchwały Nr XII/122/2008 Rady Gminy Czarny Dunajec z dnia 1 lutego 2008 roku w sprawie przyjęcia Regulaminu wynagradzania, określającego szczegółowe warunki przyznawania dodatków do wynagrodzenia zasadniczego, zasady przyznawania nagród oraz szczegółowe warunki obliczania i wypłacania wynagrodzenia za godziny ponadwymiarowe i godziny doraźnych zastępstw dla nauczycieli zatrudnionych w szkołach prowadzonych przez Gminę Czarny Dunajec . . . 16330

- 2440** — Rady Gminy w Gromniku z dnia 29 kwietnia 2008 r. w sprawie ustalenia najniższego wynagrodzenia zasadniczego oraz wartości jednego punktu dla celów określenia wynagrodzenia pracowników niepedagogicznych zatrudnionych w placówkach oświatowych Gminy Gromnik . . 16331

- 2441** — Rady Gminy w Gromniku z dnia 29 kwietnia 2008 r. w sprawie ustalenia najniższego wynagrodzenia zasadniczego oraz wartości jednego punktu dla celów określenia wynagrodzenia pracowników zatrudnionych w jednostkach organizacyjnych Gminy 16331

- 2442** — Rady Gminy w Gromniku z dnia 29 kwietnia 2008 r. w sprawie ustalenia miejsc poboru żwiru z rzeki Biała Tarnowska w ramach powszechnego korzystania z wód 16331
- 2443** — Rady Miasta Jordanowa z dnia 28 kwietnia 2008 r. w sprawie zmiany uchwały Nr XI/97/2007 Rady Miasta Jordanowa z dnia 19 listopada 2007 r. sprawie określenia górnych stawek opłat ponoszonych przez właścicieli nieruchomości z terenu Gminy Miejskiej Jordanów za usługi wykonywane w zakresie odbierania odpadów komunalnych od właścicieli nieruchomości i w zakresie opróżniania zbiorników bezodpływowych i transportu nieczystości ciekłych 16332
- 2444** — Rady Miasta Jordanowa z dnia 28 kwietnia 2008 r. w sprawie nadania nazw ulic 16333
- 2445** — Rady Miasta Jordanowa z dnia 28 kwietnia 2008 r. zmieniająca uchwałę Nr XXXI/221/2005 Rady Miasta Jordanowa z dnia 28 listopada 2005 r. w sprawie ustalenia opłaty targowej . . . 16346
- 2446** — Rady Gminy w Lanckoronie z dnia 22 kwietnia 2008 r. w sprawie ustalenia górnych stawek opłat za usługi w zakresie odbierania odpadów komunalnych 16346
- 2447** — Rady Gminy w Limanowej z dnia 28 kwietnia 2008 r. w sprawie wyznaczenia miejsc poboru żwiru w ramach powszechnego korzystania z wód 16346
- 2448** — Rady Miasta w Oświęcimiu z dnia 30 kwietnia 2008 r. w sprawie zmiany uchwały Nr VII/101/03 Rady Miasta Oświęcim z dnia 23 kwietnia 2003 r. 16347
- 2449** — Rady Gminy w Pałecznicy z dnia 21 stycznia 2008 r. w sprawie uchylenia uchwały Nr V/21/2006 Rady Gminy Pałecznicza z dnia 28.02.2007 r. 16347
- 2450** — Rady Gminy w Pałecznicy z dnia 21 stycznia 2008 r. w sprawie likwidacji Szkoły Podstawowej w Winiarach 16347
- 2451** — Rady Gminy w Pałecznicy z dnia 21 kwietnia 2008 r. w sprawie utraty mocy obowiązującej uchwały Rady Gminy Pałecznicza Nr V/72/08 z dnia 24.01.2008 r. w sprawie likwidacji Szkoły Podstawowej w Winiarach 16348
- 2452** — Rady Gminy w Stryszawie z dnia 22 kwietnia 2008 r. w sprawie ustalenia planu sieci przedszkoli z oddziałami "zerowymi", szkół podstawowych, oddziałów przedszkolnych i gimnazjów oraz określenia granic ich obwodów, mających siedzibę na obszarze Gminy Stryszawa 16348
- 2453** — Rady Gminy w Zawoi z dnia 11 kwietnia 2008 r. w sprawie pozbawienia drogi Skawica Limów kategorii drogi gminnej 16349
- 2454** — Rady Gminy w Zembrzycach z dnia 28 kwietnia 2008 r. w sprawie przekształcenia Szkoły Podstawowej w Śleszowicach poprzez likwidację jej Filii w Tarnawie Górnej 16349
- 2455** — Rady Gminy w Zembrzycach z dnia 28 kwietnia 2008 r. w sprawie ustalenia sieci publicznych przedszkoli i oddziałów przedszkolnych w szkołach podstawowych, dla których organem prowadzącym jest Gmina Zembrzyce 16350
- 2456** — Rady Gminy w Zembrzycach z dnia 28 kwietnia 2008 r. w sprawie ustalenia sieci i obwodów szkół podstawowych i gimnazjalnych, dla których organem prowadzącym jest Gmina Zembrzyce 16350

2457 — Rady Gminy Zembrzyce z dnia 28 kwietnia 2008 r. w sprawie ustanowienia herbu, flagi, banneru i pieczęci Gminy Zembrzyce oraz zasad i warunków używania herbu, flagi banneru i pieczęci Gminy Zembrzyce 16351

2434

**Uchwała Nr XII/96/2008
Rady Powiatu Proszowickiego
z dnia 24 kwietnia 2008 r.**

w sprawie ustalenia zasad korzystania ze stołówek szkolnych oraz wysokości opłat za posiłki w szkołach, dla których organem prowadzącym jest Powiat Proszowicki.

Na podstawie art. 12 pkt. 11 i art. 40 ust. 1 Ustawy z dnia 5 czerwca 1998 r. o samorządzie powiatowym (t.j. Dz. U. z 2001 r. Nr 142 poz. 1592 z późn. zm.) oraz art. 67a ust. 2-4 Ustawy z dnia 7 września 1991 r. o systemie oświaty (t.j. Dz. U. z 2004 r. Nr 256, poz. 2572 z późn. zm.) Rada Powiatu Proszowickiego uchwala, co następuje:

§ 1

Uchwala się zasady korzystania ze stołówki szkolnej, oraz wysokość opłat za posiłki w szkołach, dla których organem prowadzącym jest Powiat Proszowicki.

§ 2

Ze stołówki szkolnej mogą korzystać uczniowie danej szkoły prowadzonej przez Powiat Proszowicki, nauczyciele i inni pracownicy szkoły oraz emeryci i renciści z danej szkoły.

§ 3

Korzystanie z posiłków w stołówce szkolnej jest odpłatne.

1. Opłata za posiłek dla ucznia uwzględnia koszt surowców zużytych do przygotowania posiłku tak zwany wsad do kotła.
2. Cena za posiłek dla nauczycieli i innych pracowników szkoły obejmuje pełny koszt przygotowania posiłku i składa się z:
 - a) kosztu surowców zużytych do przygotowania posiłku,
 - b) kosztu amortyzacji (wynagrodzenia pracowników i składek naliczanych od tych wynagrodzeń oraz koszty utrzymania stołówki).

§ 4

1. Ustala się dzienną opłatę za korzystanie ze stołówki szkolnej (jeden posiłek - obiad) dla uczniów Zespołu Szkół w Proszowicach w wysokości 4,00 zł.
2. Ustala się dzienną opłatę za korzystanie ze stołówki szkolnej (jeden posiłek - obiad) dla uczniów Zespołu Szkół w Piotrkowicach Małych w wysokości 4,50 zł.
3. Ustala się dzienną opłatę za korzystanie ze stołówki szkolnej (całodzienne wyżywienie) dla uczniów Zespołu Szkół w Piotrkowicach Małych w wysokości 9,00 zł.

§ 5

Kalkulację ceny posiłku dla nauczyciela i innych pracowników szkoły oraz emerytów i rencistów z danej szkoły ustala

Zarząd Powiatu Proszowickiego na podstawie ewidencji przedstawionej przez Dyrektorów Szkół.

§ 6

Organ prowadzący szkołę może zwolnić rodziców albo ucznia z całości lub części opłaty, o których mowa w § 4 ust. 1 i 2:

- 1) w przypadku szczególnie trudnej sytuacji materialnej rodziny,
- 2) w szczególnie uzasadnionych przypadkach losowych.

§ 7

1. Opłaty za posiłki należy wносить miesięcznie z góry w kasie szkoły, w terminie do dnia 10 każdego miesiąca.
2. Posiłki wydawane są w dniach, w których odbywają się zajęcia szkolne z wyłączeniem internatu.
3. W przypadku nieobecności osób korzystających z posiłków, zwrotowi podlega dzienna stawka żywieniowa za każdy dzień nieobecności, począwszy od następnego dnia po zgłoszeniu faktu nieobecności nauczycielowi świetlicy, lub osobie upoważnionej przez dyrektora szkoły.
4. Odpisu za niewykorzystany posiłek w danym miesiącu dokonuje się w następnym miesiącu rozliczeniowym.

§ 8

Wykonanie uchwały powierza się Zarządowi Powiatu Proszowickiego oraz Dyrektorom szkół ponadgimnazjalnych prowadzących stołówki szkolne.

§ 9

Uchwała wchodzi w życie po upływie 14 dni od dnia ogłoszenia w Dzienniku Urzędowym Województwa Małopolskiego.

Przewodnicząca Rady Powiatu Proszowickiego:
J. Wojciechowska

2435

**Uchwała Nr XVII/183/08
Rady Miejskiej w Brzeszczach
z dnia 29 kwietnia 2008 r.**

w sprawie zmiany uchwały Nr XII/146/07 Rady Miejskiej w Brzeszczach z dnia 27 listopada 2007 r. w sprawie zmiany uchwały Nr XIV/145/04 Rady Miejskiej w Brzeszczach z dnia 30 marca 2004 r. w sprawie określenia zasad nabywania, zbywania, obciążania nieruchomości stanowiących mienie komunalne Gminy Brzeszcze oraz ich wydzierżawiania i wynajmowania na okres dłuższy niż trzy lata.

Na podstawie art. 18 ust. 2 pkt 9 lit. a, art. 40 ust. 2 pkt 3 i art. 41 ust. 1 Ustawy z dnia 8 marca 1990 r. o samorządzie gminnym (t.j. Dz. U. z 2001 r. Nr 142, poz. 1591 z późn. zm.) i art. 13 ust. 1 Ustawy z dnia 21 sierpnia 1997 r. o gospodarce

nieruchomościami (t.j. Dz. U. z 2004 r. Nr 261 poz. 2603 z późn. zm.) Rada Miejska w Brzeszczach uchwala:

§ 1

Paragraf 3 uchwały Nr XII/146/07 Rady Miejskiej w Brzeszczach z dnia 27 listopada 2007 r. otrzymuje brzmienie: "Uchwała wchodzi w życie w terminie 14 dni od dnia jej ogłoszenia w Dzienniku Urzędowym Województwa Małopolskiego".

§ 2

Wykonanie uchwały powierza się Burmistrzowi Brzeszcz.

§ 3

Uchwała wchodzi w życie w terminie 14 dni od dnia jej ogłoszenia w Dzienniku Urzędowym Województwa Małopolskiego.

Przewodniczący Rady Miejskiej: *K. Senkowski*

2436

**Uchwała Nr XII/122/2008
Rady Gminy Czarny Dunajec
z dnia 1 lutego 2008 r.**

w sprawie przyjęcia Regulaminu wynagradzania, określającego szczegółowe warunki przyznawania dodatków do wynagrodzenia zasadniczego, zasady przyznawania nagród oraz szczegółowe warunki obliczania i wypłacania wynagrodzenia za godziny ponadwymiarowe i godziny doraźnych zastępstw dla nauczycieli zatrudnionych w szkołach prowadzonych przez Gminę Czarny Dunajec.

Na podstawie art. 30 ust. 6 i art. 49 ust. 2 oraz art. 54 ust. 3 i 7 w związku z art. 91 d pkt 1 ustawy z dnia 26 stycznia 1982 r. Karta nauczyciela (t.j. Dz. U. z 2006 r. Nr 97, poz. 674 ze zm.) oraz art. 18 ust. 2 pkt 15 Ustawy z dnia 8 marca 1990 r. o samorządzie gminnym (t.j. Dz. U. z 2001 r. Nr 142 poz. 1591 z późn. zm.) Rada Gminy Czarny Dunajec uchwala:

**REGULAMIN WYNAGRADZANIA
NAUCZYCIELI ORAZ DYREKTORÓW SZKÓŁ I PRZEDSZKOLI
OBOWIĄZUJĄCY W ROKU BUDŻETOWYM 2008**

**ROZDZIAŁ I
Postanowienia ogólne**

§ 1

Regulamin wynagrodzenia dla nauczycieli i dyrektorów zwany dalej "Regulaminem" określa:

- 1) wysokość stawek i szczegółowe warunki przyznawania dodatków: motywacyjnego, funkcyjnego, za warunki pracy, dodatku za wysługę lat a także szczegółowe warunki przyznawania tych dodatków,
- 2) szczegółowy sposób obliczenia wynagrodzenia za godziny ponadwymiarowe i godziny doraźnych zastępstw,
- 3) wysokość i warunki wypłacania nagród i innych świadczeń wynikających ze stosunku pracy z wyłączeniem świadczeń z zakładowego funduszu świadczeń socjalnych,
- 4) wysokość nauczycielskiego dodatku mieszkaniowego oraz szczegółowe zasady jego przyznawania i wypłacania.

§ 2

Ilekcją w regulaminie jest mowa o:

- 1) Wójtce - rozumie się przez to: Wójta Gminy Czarny Dunajec,
- 2) organie prowadzącym szkołę - rozumie się przez to: Wójta Gminy w Czarnym Dunajcu,
- 3) szkołę - rozumie się przez to: szkołę podstawową i gimnazjum,
- 4) placówkę opiekuńczo - wychowawczą zwaną dalej placówką - rozumie się przez to: przedszkole,
- 5) nauczycielach - rozumie się przez to nauczycieli zatrudnionych w szkołach i przedszkolach, dla których organem prowadzącym jest Rada Gminy w Czarnym Dunajcu,
- 6) dyrektorze lub wicedyrektorze - należy przez to rozumieć dyrektora lub wicedyrektora jednostki,
- 7) obowiązkowym wymiarze - rozumie się przez to tygodniowy obowiązkowy wymiar godzin określony w art. 42 ust. 3 lub na podstawie art. 7 ustawy z dnia 26 stycznia 1982 r. - Karty nauczyciela,
- 8) miesięcznej liczbie godzin - rozumie się przez to obowiązkowy wymiar godzin pomnożonych przez 4,16 z zaokrągleniem do pełnych godzin, w ten sposób, że czas zajęć do 0,5 godziny pomija się, a co najmniej 0,5 godziny liczy się za pełną godzinę,
- 9) godzinie ponadwymiarowej - rozumie się przydzieloną nauczycielowi godzinę zajęć dydaktycznych, wychowawczych lub opiekuńczych powyżej tygodniowego obowiązkowego wymiaru godzin,
- 10) godzinę doraźnych zastępstw - rozumie się przydzieloną nauczycielowi godzinę zajęć dydaktycznych, wychowawczych lub opiekuńczych za nauczyciela nieobecnego nie dłużej niż trzy tygodnie,
- 11) minimalnej stawce wynagrodzenia zasadniczego - rozumie się przez to stawkę wynagrodzenia odpowiadającą posiadanym przez nauczyciela kwalifikacjom, stopniowi awansu zawodowego oraz realizowanemu obowiązkowemu wymiarowi godzin,
- 12) roku szkolnym - należy przez to rozumieć okres pracy szkoły od 1 września do 31 sierpnia roku następnego,
- 13) klasie - należy przez to rozumieć oddział lub grupę,
- 14) uczniu - należy przez to rozumieć ucznia szkoły, ale także wychowanek przedszkola,
- 15) rozporządzeniu - należy przez to rozumieć Rozporządzenie Ministra Edukacji Narodowej i Sportu,
- 16) organizacjach związkowych - rozumie się przez to: Zakładową Organizację Związkową ZNP - Oddział Powiatowy ZNP, Międzyzakładową Komisję Pracowników Oświaty NSZZ "Solidarność", Radę Krajową Związku Nauczycieli Rzeczypospolitej.

§ 3

1. Wynagrodzenie nauczycieli składa się z:

- 1) wynagrodzenia zasadniczego,
- 2) dodatku funkcyjnego,
- 3) dodatku motywacyjnego,
- 4) dodatku za wysługę lat,
- 5) dodatku za warunki pracy w tym za: trudne warunki, warunki uciążliwe, warunki szkodliwe,
- 6) wynagrodzenia za godziny ponadwymiarowe i godziny doraźnych zastępstw,
- 7) innych świadczeń wynikających ze stosunku pracy, z wyłączeniem świadczeń z zakładowego funduszu świadczeń socjalnych określonych w art. 53 i art. 54 ustawy z dnia 26 stycznia 1982 r. Karta nauczyciela (Dz. U. 1997 r. Nr 56, poz. 357 z późniejszymi zmianami) zwanej dalej Kartą nauczyciela.

ROZDZIAŁ II

Wysokość stawek i szczegółowe warunki przyznawania dodatków: motywacyjnego, funkcyjnego, za warunki pracy oraz za wysługę lat

Wynagrodzenie zasadnicze

§ 4

1. Minimalne stawki wynagrodzenia zasadniczego oraz tabelę zaszeregowania określa rozporządzenie Ministra Edukacji Narodowej.
2. Wynagrodzenie zasadnicze nauczyciela wynika z kwalifikacji nauczyciela i stopnia awansu zawodowego nauczyciela ustalonego na podstawie oryginalnych dokumentów albo uwierzytelnionej kopii i realizowanego obowiązkowego wymiaru godzin.
3. Wynagrodzenie zasadnicze nauczyciela realizującego tygodniowy obowiązkowy wymiar godzin ustala się w wysokości minimalnych stawek określonych przez właściwego ministra do spraw oświaty.
4. Wynagrodzenie zasadnicze w zależności od stopnia awansu i posiadanych kwalifikacji dla dyrektora ustala Wójt a pozostałych nauczycieli ustala dyrektor".
5. Ustalenia kwalifikacji dla dyrektorów oraz ich stopnia awansu zawodowego, w celu zaszeregowania do właściwej stawki wynagrodzenia zasadniczego dokonuje Wójt Gminy Czarny Dunajec.
6. Ustalenia kwalifikacji dla nauczycieli oraz ich stopnia awansu zawodowego, w celu zaszeregowania do właściwej stawki wynagrodzenia zasadniczego dokonuje dyrektor danej placówki.
7. Zmiana wysokości wynagrodzenia zasadniczego wynikająca z uzyskania wyższego stopnia awansu zawodowego, następuje zgodnie z obowiązującymi przepisami.
8. Nauczyciele zatrudnieni w niepełnym wymiarze zajęć otrzymują wynagrodzenie zasadnicze proporcjonalnie do realizowanego wymiaru czasu pracy.
9. Nauczycielom przebywającym na urlopie dla poratowania zdrowia przysługuje wynagrodzenie zasadnicze w pełnej wcześniej ustalonej wysokości wraz z dodatkiem za wysługę lat oraz dodatków socjalnych określonych w art. 54 Karty nauczyciela (czyli tzw. wiejskiego i mieszkaniowego).

§ 5

1. Do obliczenia średniej wynagrodzeń nauczycieli, o których mowa w art. 11 i 12 Ustawy z dnia 18 lutego 2000 roku o zmianie ustawy - Karta nauczyciela oraz o zmianie niektórych ustaw (Dz. U. z 2000 r. Nr 19 poz. 239), przyjmuje się osoby zatrudnione w pełnym i niepełnym wymiarze godzin.
2. Liczba etatów przyjęta do obliczeń jest sumą liczby osób zatrudnionych na pełny etat i etatów przeliczeniowych wynikających z zatrudnienia osób w niepełnym wymiarze.

Dodatek motywacyjny

§ 6

1. Warunkiem przyznania nauczycielowi dodatku motywacyjnego jest:
 - 1) uzyskiwanie znaczących osiągnięć dydaktycznych, opiekuńczych i wychowawczych tj.:
 - a) kształtowanie u uczniów postawy moralnej, patriotycznej i obywatelskiej, w tym poszanowanie dziedzictwa narodowego i własnego państwa,

- b) umiejętne rozwiązywanie problemów wychowawczych uczniów we współpracy z ich rodzicami,
 - c) pełne rozpoznanie środowiska wychowawczego uczniów, aktywne i efektywne działanie na rzecz uczniów potrzebujących szczególnej opieki,
 - d) uzyskiwanie przez nauczycieli, z uwzględnieniem możliwości uczniów, dobrych osiągnięć potwierdzanych wynikami klasyfikacji lub promocji ucznia, efektami egzaminów i sprawdzianów zewnętrznych albo sukcesami w konkursach, zawodach i olimpiadach, itp.,
 - e) wykazywanie własnej inicjatywy i operatywności w pracy,
- 2) jakość świadczonej pracy, w tym także związanej z powierzonym stanowiskiem kierowniczym, dodatkowym zadaniem lub zajęciem, a w szczególności:
 - a) systematyczne i efektywne przygotowanie się do przydzielonych obowiązków,
 - b) podnoszenie kwalifikacji zawodowych,
 - c) wzbogacanie własnego warsztatu pracy,
 - d) dbałość o estetykę powierzonych pomieszczeń, pomocy dydaktycznych lub innych urządzeń szkolnych,
 - e) prawidłowe prowadzenie dokumentacji szkolnej, w tym pedagogicznej,
 - f) rzetelne i terminowe wywiązywanie się z poleceń służbowych,
 - g) przestrzeganie dyscypliny pracy, przepisów przeciwpożarowych i BHP,
 - 3) zaangażowanie się w realizację zajęć, a w szczególności:
 - a) udział w organizowaniu imprez i uroczystości szkolnych,
 - b) udział w komisjach przedmiotowych i innych,
 - c) opiekowanie się samorządem uczniowskim lub innymi organizacjami uczniowskimi działającymi na terenie szkoły,
 - d) prowadzenie lekcji koleżeńskich, przejawianie innych form aktywności w ramach wewnątrzszkolnego systemu doskonalenia zawodowego nauczycieli,
 - e) podejmowanie działań innowacyjnych,
 - f) aktywny udział w realizowaniu innych zadań statutowych szkoły,
 - g) promowanie szkoły w środowisku,
 - 4) jakość świadczonej pracy związanej z powierzonym stanowiskiem kierowniczym, a w szczególności:
 - a) współpraca z organem prowadzącym lub bezpośrednim przełożonym - terminowe wykonywanie zadań, właściwa realizacja budżetu, terminowe i rzetelne prowadzenie dokumentacji szkolnej i finansowej,
 - b) kształtowanie polityki kadrowej, w szczególności pozyskiwanie i zatrudnianie nauczycieli wykwalifikowanych,
 - c) dostosowanie wewnątrzszkolnego prawa do wymogów reformy,
 - d) podwyższanie kwalifikacji pedagogicznych i kierowniczych w okresie sprawowania funkcji,
 - e) umiejętności organizacyjne, wzbogacanie oferty edukacyjnej (zajęcia pozalekcyjne, promowanie szkoły, środowiska, regionu),
 - f) współpraca z instytucjami i organizacjami wspomagającymi realizację programu wychowawczego szkoły, środowiskiem lokalnym i organami samorządowymi wsi,
 - g) przestrzeganie przepisów prawnych,
 - h) tworzenie dobrej atmosfery pracy i życzliwości wobec pracowników i uczniów,
 - i) wyniki uczniów w konkursach i badaniach kompetencyjnych,
 - j) zdobywanie dodatkowych pozabudżetowych środków finansowych dla placówki,
 - k) współpraca ze związkami zawodowymi działającymi w szkole.

§ 7

1. Dodatek motywacyjny tworzy się w wysokości 3% na etat przeliczeniowy od puli planowanego wynagrodzenia zasadniczego nauczycieli danej szkoły lub placówki.
2. Dodatek motywacyjny dla nauczycieli ustala dyrektor szkoły w wysokości od 2% do 20% kwoty planowanej na wynagrodzenia zasadnicze nauczycieli po analizie pracy za poprzedni okres pracy.
3. Dodatek motywacyjny dla dyrektora szkoły ustala Wójt, w wysokości od 10% do 30% kwoty planowanej na wynagrodzenia zasadnicze dyrektorów po analizie pracy za poprzedni okres pracy. Środki z przeznaczeniem na dodatek motywacyjny dla dyrektorów i vice-dyrektorów nie są ujęte w pkt. 1 i stanowią odrębną kwotę.
4. Dodatek motywacyjny przyznaje się na czas określony, nie krótszy niż 3 miesiące i nie dłuższy niż 6 miesięcy.
5. Wysokość dodatku motywacyjnego może zostać podwyższona przez Wójta Gminy w ciągu roku szkolnego w miarę posiadanych środków.

§ 8

1. Dla nauczycieli rozpoczynających pracę w szkole lub placówce przyznanie dodatku motywacyjnego może nastąpić po upływie okresu umożliwiającego ocenę osiągniętych wyników w pracy, nie wcześniej jednak niż przed upływem sześciu miesięcy (z wyjątkiem nauczyciela stażysty, dla którego przyznanie dodatku motywacyjnego może nastąpić po upływie roku pracy).

§ 9

1. O przyznaniu dodatku motywacyjnego, nauczyciel lub dyrektor szkoły, placówki powiadamiany jest na piśmie.

§ 10

1. Nauczyciel zmieniający zakład pracy uzyskuje prawo do dodatku motywacyjnego w nowym zakładzie pracy po upływie sześciu miesięcy pracy w nowej placówce.
2. Jeżeli zmiana miejsca pracy dotyczy szkół i placówek prowadzonych przez Gminę Czarny Dunajec okres określony w ust. 1 może ulec skróceniu do trzech miesięcy.
3. Jeżeli zmiana miejsca pracy dotyczy nauczycieli oddelegowanych do pracy na stanowiska określone w art. 17 ust. 1 pkt 2 i 2a Karty nauczyciela, okres określony w ust. 1 może ulec skróceniu do trzech miesięcy.
4. Dodatek motywacyjny wypłaca się z góry w terminach wypłat wynagrodzenia.

Dodatek funkcyjny

§ 11

1. Dodatki funkcyjne przysługują nauczycielom, którym w szkole, placówce powierzono:
 - 1) stanowisko dyrektora szkoły lub placówki,
 - 2) stanowisko wicedyrektora lub inne stanowisko kierownicze przewidziane w statucie szkoły, placówki,
 - 3) wychowawstwo klasy,
 - 4) sprawowanie funkcji opiekuna stażu,
 - 5) wychowawstwo w oddziale przedszkolnym i grupie przedszkolnej.

§ 12

1. Dodatek funkcyjny przysługuje również nauczycielowi, któremu powierzono obowiązki określone w § 11 pkt. 1 - 5 w następstwie. W tych przypadkach prawo do dodatku powstaje od pierwszego dnia miesiąca po upływie jednomiesięcznego okresu pełnienia tych obowiązków i gaśnie z pierwszym dniem miesiąca następującego po zaprzestaniu tych obowiązków.

§ 13

1. Nauczycielom poszczególnych stopni awansu zawodowego, którym powierzono odpowiednie funkcje, określone w § 11, przysługują dodatki funkcyjne. Ich wysokość została określona w § 14, § 16, § 17 niniejszego Regulaminu. W razie zbiegu tytułów do dodatku funkcyjnego dyrektora, vice dyrektora lub innego stanowiska kierowniczego z dodatkiem funkcyjnym za wychowawstwo lub opiekuna stażu przysługują obydwie dodatki.

§ 14

1. Wysokość dodatku funkcyjnego dla dyrektora szkoły, placówki określa Wójt Gminy Czarny Dunajec w granicach określonych w tabeli Nr 1.
2. Wysokość dodatku motywacyjnego dla wicedyrektora bądź kierownika filii ustala dyrektor uwzględniając kryteria zawarte w pkt. 3.
3. Dodatek funkcyjny dyrektora składa się z dwóch części:
 - a) za warunki organizacyjne:
 - ilość oddziałów,
 - liczba uczniów,
 - liczba stanowisk kierowniczych i administracyjnych w szkole,
 - liczba budynków, w których funkcjonuje szkoła,
 - b) za funkcjonowanie szkoły, jej wyniki w nauczaniu i wychowaniu:
 - podejmowanych decyzji oraz ich zasadność,
 - podnoszenie kwalifikacji związanych z zarządzaniem szkoły,
 - jakość sprawowanego nadzoru pedagogicznego i kontroli wewnętrznej,
 - dbałość o stan administrowanych budynków.

Tabela Nr 1

Lp.	Ilość oddziałów	Stanowisko	Wysokość dodatku funkcyjnego
1.	do 7 oddziałów	dyrektor, kierownik filii	od 400 do 600 zł
2.	od 8 do 17 oddziałów	dyrektor	od 600 do 800 zł

4. Wysokość dodatku funkcyjnego z tytułu administrowania Domem Nauczyciela wynosi 150 złotych miesięcznie.

§ 15

1. Prawo do dodatku funkcyjnego powstaje od pierwszego dnia powierzenia stanowiska kierowniczego.
2. Prawo do dodatku funkcyjnego wygasa z ostatnim dniem pełnienia obowiązków.

§ 16

1. Dodatek funkcyjny z tytułu pełnienia obowiązków opiekuna stażu przysługuje za każdą osobę odbywającą staż i powierzoną danemu nauczycielowi w wysokości 50,00 zł.

§ 17

1. Dodatek funkcyjny za wychowawstwo klasy przysługuje za każdą klasę powierzoną nauczycielowi niezależnie od wymiaru pracy nauczyciela w wysokości:
 - a) w klasach, oddziałach do 10 uczniów - 50,00 zł,
 - b) w klasach, oddziałach od 11 do 20 uczniów - 60,00 zł,
 - c) w klasach, oddziałach 21 uczniów i powyżej - 70,00 zł.

§ 18

1. Dodatek funkcyjny wypłaca się z góry w terminach wypłat wynagrodzenia.
2. W okresie ferii i wakacji dodatek funkcyjny wypłaca się według średniej urlopowej.
3. Dodatek funkcyjny nie przysługuje w okresie nieusprawiedliwionej nieobecności w pracy, okresie urlopu dla poratowania zdrowia oraz w okresach, za które nie przysługuje wynagrodzenie zasadnicze oraz od pierwszego dnia miesiąca następującego po miesiącu, w którym nauczyciel zaprzestał pełnienia stanowiska, wychowawstwa lub funkcji z innych powodów, a jeżeli zaprzestanie nastąpiło pierwszego dnia miesiąca - od tego dnia.
4. Dodatek funkcyjny przyznawany jest przez Wójta na okres roku szkolnego, tj. od 1 września do 31 sierpnia każdego roku.
5. Dodatek funkcyjny dla zastępców dyrektora określa, co do zasad dyrektor szkoły, z tym, że jego wysokość wynosi 50% odpowiedniego dodatku funkcyjnego dyrektora.
6. Dodatek funkcyjny przysługuje także nauczycielom, którym powierzono obowiązki kierownicze w zastępstwie.

Dodatki za warunki pracy

§ 19

1. Nauczycielom pracującym w trudnych i uciążliwych warunkach pracy przysługuje z tego tytułu dodatek.

§ 20

1. Za prace w trudnych warunkach uznaje się prowadzenie przez nauczycieli:
 - a) zajęć rewalidacyjno - wychowawczych z dziećmi i młodzieżą upośledzonymi umysłowo w stopniu głębokim,
 - b) zajęć dydaktyczno - wychowawczych w klasach specjalnych,
 - c) prowadzenie indywidualnego nauczania dziecka zakwalifikowanego do kształcenia specjalnego,
 - d) zajęć w klasach łączonych w szkołach podstawowych.

§ 21

1. Wykaz trudnych i uciążliwych warunków pracy stanowiących podstawę do przyznawania z tego tytułu dodatku określa Rozporządzenie Ministra Edukacji Narodowej zgodnie z art. 34 ust. 2 ustawy Karta nauczyciela.
2. Godzinowa stawka zaszerogowania zostaje zwiększona:
 - a) dla nauczycieli prowadzących zajęcia rewalidacyjno - wychowawcze z dziećmi i młodzieżą upośledzoną umysłowo w stopniu głębokim - 25%,

- b) dla nauczycieli prowadzących zajęcia dydaktyczno - wychowawcze w klasach specjalnych - 25%,
- c) dla nauczycieli prowadzących indywidualne nauczanie dziecka zakwalifikowanego do kształcenia specjalnego - 20%,
- d) dla nauczycieli zajęć w klasach łączonych w szkołach podstawowych - 15 %.

3. Dodatek za trudne warunki pracy przysługuje w okresie faktycznego wykonywania pracy, z którą dodatek jest związany oraz w okresie niewykonywania pracy, za który przysługuje wynagrodzenie liczone jak za okres urlopu wypoczynkowego.
4. Jeżeli nauczyciel realizuje w trudnych warunkach tylko część obowiązującego wymiaru lub jest zatrudniony w niepełnym wymiarze zajęć dodatek wypłaca się proporcjonalnie do liczby godzin przepracowanych w trudnych warunkach pracy.
5. Dodatek, o którym mowa w § 19 wypłaca się z góry.

Dodatek za wysługę lat

§ 22

1. Dodatek za wysługę lat przysługuje:
 - 1) począwszy od pierwszego dnia miesiąca kalendarzowego następującego po miesiącu, w którym nauczyciel nabył prawo do dodatku lub od wyższej stawki tego dodatku, jeżeli nabycie prawa nastąpiło w ciągu miesiąca,
 - 2) za dany miesiąc, jeżeli nabycie prawa do dodatku lub wyższej jego stawki nastąpiło od pierwszego dnia miesiąca.
2. Dodatek za wysługę lat przysługuje nauczycielowi w pełnej wysokości także za okres urlopu dla poratowania zdrowia.
3. Do okresów pracy uprawniających do dodatku za wysługę lat wlicza się okresy poprzedniego zatrudnienia we wszystkich zakładach pracy, bez względu na sposób ustania stosunku pracy.
4. Nauczycielowi pozostającemu jednocześnie w więcej niż w jednym stosunku pracy okresy uprawniające do dodatku za wysługę lat ustala się odrębnie dla każdego stosunku pracy, z zastrzeżeniem ust. 5. Do okresu zatrudnienia uprawniającego do dodatku za wysługę lat nie wlicza się okresu pracy w innym zakładzie, w którym pracownik był lub jest jednocześnie zatrudniony. Do okresu dodatkowego zatrudnienia nie podlegają zaliczeniu okresy podstawowego zatrudnienia.
5. Nauczycielowi pozostającemu w stosunku pracy jednocześnie w kilku szkołach (placówkach) w wymiarze łącznie nieprzekraczającym obowiązującego nauczyciela wymiaru zajęć, do okresów uprawniających do dodatku za wysługę lat w każdej ze szkół zalicza się okresy zatrudnienia, o którym mowa w ust. 4.
6. Nauczycielowi mianowanemu lub dyplomowanemu, który przeszedł do pracy w urzędzie administracji rządowej, kuratorium oświaty, Centralnej Komisji Egzaminacyjnej, okręgowej komisji egzaminacyjnej, w specjalistycznej jednostce nadzoru oraz w organach sprawujących nadzór nad schroniskami dla nieletnich i ośrodkami diagnostyczno - konsultacyjnymi na stanowisko wymagające kwalifikacji pedagogicznych, do okresów pracy uprawniających do dodatku za wysługę lat wlicza się okresy pracy zaliczone do dodatku za staż pracy w szkole, w której nauczyciel otrzymał urlop bezpłatny na czas zajmowania tego stanowiska.
7. Do okresów pracy uprawniających do dodatku za wysługę lat wlicza się także inne okresy, jeżeli z mocy odrębnych przepisów podlegają one wliczeniu do okresu pracy, od którego zależą uprawnienia pracownicze.

ROZDZIAŁ III

Szczegółowy sposób obliczenia wynagrodzenia za godziny ponadwymiarowe i godziny doraźnych zastępstw

Wynagrodzenie za godziny ponadwymiarowe i godziny doraźnych zastępstw

§ 23

- Przez godzinę ponadwymiarową, za którą przysługuje wynagrodzenie należy rozumieć każdą godzinę zajęć dydaktycznych, wychowawczych lub opiekuńczych przydzieloną w planie organizacyjnym szkoły powyżej tygodniowego obowiązkowego wymiaru godzin, o których mowa w art. 42 ust. 3 i ust. 6 ustawy Karta nauczyciela.

§ 24

- Wynagrodzenie za jedną godzinę ponadwymiarową ustala się dzieląc stawkę zasadniczego wynagrodzenia nauczyciela, oraz dodatku za warunki pracy (za trudne, uciążliwe i szkodliwe dla zdrowia, jeżeli praca w godzinach ponadwymiarowych odbywa się w takich warunkach), przez miesięczną liczbę godzin obowiązującego wymiaru zajęć ustalonego dla rodzaju zajęć dydaktycznych, wychowawczych lub opiekuńczych realizowanych w ramach godzin ponadwymiarowych nauczyciela.
- Miesięczną liczbę godzin ponadwymiarowych ustala się sumując wszystkie godziny z poszczególnych tygodni. Zaokrąglenie do pełnych godzin następuje po zsumowaniu wszystkich godzin z danego miesiąca, w ten sposób, że czas zajęć do 0,5 godziny pomija się, a co najmniej 0,5 godziny liczy się za pełną godzinę.

§ 25

- Miesięczną liczbę godzin obowiązującego wymiaru zajęć nauczyciela, o którym mowa w § 24 uzyskuje mnożąc tygodniowy obowiązkowy wymiar godzin przez 4,16 z zaokrągleniem do pełnych godzin w ten sposób, że czas zajęć do 0,5 godziny pomija się, a co najmniej 0,5 godziny liczy się za pełną godzinę.

§ 26

- Wynagrodzenie za godziny ponadwymiarowe przydzielone w planie organizacyjnym nie przysługuje:
 - za dni, w których nauczyciel nie realizuje zajęć z powodu przerw przewidzianych przepisami o organizacji roku szkolnego,
 - rozpoczynania lub kończenia zajęć w środku tygodnia oraz w dni usprawiedliwionej nieobecności w pracy, z uwzględnieniem zapisów wynikających z odrębnych ustaw i rozporządzeń wyższego rzędu.

§ 27

- Godziny ponadwymiarowe przypadające w dniach, w których nauczyciel nie mógł ich zrealizować z przyczyn leżących po stronie pracodawcy, a w szczególności w związku z:
 - zawieszeniem zajęć z powodu epidemii lub mrozów i innych przypadków losowych,
 - wyjazdu dzieci na wycieczki lub imprezy,
 - chorobą dziecka nauczanego indywidualnie, trwającą nie dłużej niż tydzień,

- za dni usprawiedliwionej nieobecności nauczyciela w celu wykonania doraźnej czynności wynikającej z jego funkcji związkowej poza zakładem pracy, jeżeli czynność ta nie może być wykonana w czasie wolnym od pracy,
- udziałem nauczyciela w pracach komisji na egzaminach zewnętrznych w dniu ich przeprowadzania.
- rekolekcjami,
- wykonywaniem doraźnej czynności wynikającej z jego funkcji związkowej poza zakładem pracy, jeżeli czynność ta nie może być wykonana w czasie wolnym od pracy – traktuje się jako godziny faktycznie odbyte.

§ 28

- Dla ustalenia wynagrodzenia za godziny ponadwymiarowe w tygodniach, w których przypadają dni usprawiedliwionej nieobecności w pracy nauczyciela lub w dni ustawowo wolne od pracy oraz w tygodniach, w których zajęcia rozpoczynają się lub kończą w środku tygodnia - za podstawę ustalenia liczby godzin ponadwymiarowych przyjmuje się obowiązkowy tygodniowy wymiar zajęć, określony na podstawie art. 42 ust. 3 Karty nauczyciela, pomniejszony o 1/5 tego wymiaru (lub 0,2 gdy dla nauczyciela ustalono 4 - dniowy tydzień pracy), za każdy dzień usprawiedliwionej nieobecności w pracy, lub dzień ustawowo wolny od pracy. Liczba godzin ponadwymiarowych, za które przysługuje wynagrodzenie w takim tygodniu nie może być jednakże większa niż liczba godzin przydzielonych w planie organizacyjnym.
- W tygodniach niepełnych godziny ponadwymiarowe należy rozliczać łącznie z całego tygodnia w następnym miesiącu.

§ 29

- Nauczycielom zatrudnionym w szkołach, którzy w dniu wolnym od pracy realizują zorganizowane zajęcia dydaktyczne i opiekuńczo - wychowawcze, a nie otrzymują za ten dzień innego dnia wolnego, przysługuje odrębne wynagrodzenie za każdą godzinę pracy, obliczoną jak za godziny ponadwymiarowe.

§ 30

- Przez godzinę doraźnego zastępstwa rozumie się przydzieloną nauczycielowi godzinę zajęć dydaktycznych, wychowawczych lub opiekuńczych powyżej tygodniowego obowiązkowego wymiaru godzin zajęć dydaktycznych, wychowawczych lub opiekuńczych, której realizacja następuje w zastępstwie nieobecnego nauczyciela.
- Za przydzielone przez dyrektora szkoły godziny zastępstwa doraźnych nauczyciel otrzymuje wynagrodzenie liczone jak za godziny ponadwymiarowe.
- Wynagrodzenie za jedną godzinę zastępstwa doraźnego wypłaca się biorąc pod uwagę typ szkoły oraz rodzaj prowadzonych zajęć. Stawkę za jedną godzinę zastępstwa doraźnego ustala się według następujących norm:
 - nauczyciele będący na zastępstwach doraźnych w przedszkolach, z wyjątkiem nauczycieli pracujących z grupami dzieci 6-letnich - z pensum 25 godzin,
 - nauczyciele będący na zastępstwach doraźnych w przedszkolach i innych placówkach przedszkolnych pracujących z grupami dzieci 6-letnich - z pensum 22 godzin,
 - nauczyciele będący na zastępstwach doraźnych w szkołach podstawowych i gimnazjach - z pensum 18 godzin,

- nauczyciele będący na zastępstwach doraźnych w świetlicach szkolnych - z pensum 26 godzin,
 - nauczyciele będący na zastępstwach doraźnych w bibliotekach szkolnych - z pensum 30 godzin.
4. Wynagrodzenie za godziny ponadwymiarowe i doraźne zastępstwa przysługuje za godziny faktycznie zrealizowane.
 5. Nauczycielom, którym powierzono stanowiska kierownicze nie przydziela się godzin ponadwymiarowych, chyba, że z planów nauczania przedmiotu wynika potrzeba przydzielenia większej liczby godzin. W przypadku, gdy w szkole nie ma nauczyciela z kwalifikacjami do tego przedmiotu można im przydzielić większą liczbę godzin, nie więcej jednak niż sześć godzin tygodniowo.
 6. Nauczycielom, którym powierzono stanowisko dyrektora, za godziny zastępstw doraźnych przysługuje wynagrodzenie liczone jak za godziny ponadwymiarowe.
 7. Godziny zastępstw doraźnych mogą być pełnione przez nauczycieli na stanowiskach kierowniczych zupełnie wyjątkowo, w sytuacji, gdy nie ma możliwości przydzielenia zastępstwa innemu nauczycielowi, posiadającemu wymagane kwalifikacje do prowadzenia zajęć lub nie ma możliwości przydzielenia zastępstw innym nauczycielom, nie ma możliwości połączenia klas w celu prowadzenia wspólnych zajęć, po uzgodnieniu z organem prowadzącym.

ROZDZIAŁ IV

Kryteria, tryb i zasady przyznawania Nagrody Wójta i Nagrody Dyrektora

§ 31

1. Tworzy się specjalny fundusz nagród dla nauczycieli za ich osiągnięcia dydaktyczno - wychowawcze.
2. Specjalny fundusz nagród wynosi 1% planowanego rocznego funduszu na wynagrodzenia nauczycieli.
3. Podział funduszu nagród jest następujący:
 - a) 30 % funduszu nagród do dyspozycji Wójta Gminy jako Nagroda Wójta,
 - b) 70 % funduszu nagród do dyspozycji dyrektora szkoły jako Nagroda Dyrektora.
4. W ramach 30 % funduszu nagród, przeznaczonych do dyspozycji Wójta wyodrębnia się następujący podział środków:
 - a) 2/3 kwoty na nagrody dla nauczycieli pełniących funkcje dyrektorów,
 - b) 1/3 kwoty na nagrody dla nauczycieli nie pełniących funkcji dyrektorów.
5. Zasady przyznawania nagrody Wójta Gminy Czarny Dunajec zwanej dalej nagrodą, obejmują dyrektorów i nauczycieli przedszkola samorządowego, szkół podstawowych i gimnazjów prowadzonych przez Gminę Czarny Dunajec.
6. Zasady przyznawania nagrody Wójta zostały opracowane na podstawie art. 49 ust. 2 ustawy z dnia 26 stycznia 1982 r. - Karta nauczyciela (Dz. U. z 2006 r. Nr 97 poz. 674).
7. Wysokość indywidualnej nagrody ustala corocznie Wójt Gminy Czarny Dunajec w ramach posiadanych środków, rozróżniając nagrody I, II i III stopnia z zastrzeżeniem, że nagroda Wójta nie może być wyższa niż 80 % kwoty stawki wynagrodzenia zasadniczego nauczyciela dyplomowanego z tytułem zawodowym magistra z przygotowaniem pedagogicznym.
8. Nagroda będzie przyznawana nauczycielom posiadającym co najmniej dobrą ocenę pracy (ustaloną w ostatnich pięciu latach pracy pedagogicznej) lub pozytywną ocenę dorobku zawodowego, według następujących zasad:

- 1) Nauczyciele wychowania przedszkolnego i nauczania zintegrowanego otrzymują nagrodę:
 - a) I stopnia, gdy spełniają wszystkie kryteria określone w § 33 ust. 2,
 - b) II stopnia, gdy spełniają cztery kryteria określone w § 33 ust. 2,
 - c) III stopnia, gdy spełniają trzy kryteria określone w § 33 ust. 2,
- 2) Nauczyciele klas od IV -VI i gimnazjów otrzymują nagrodę:
 - a) I stopnia, gdy spełniają co najmniej osiem kryteriów określonych w § 33 ust. 3 i osiągają dobre wyniki w nauczaniu potwierdzone zakwalifikowaniem uczniów do udziału w zawodach, olimpiadach przedmiotowych, konkursach, przeglądach i festiwalach na szczeblu ogólnopolskim i wojewódzkim,
 - b) II stopnia, gdy spełniają co najmniej siedem kryteriów określonych w § 33 ust. 3 i osiągają dobre wyniki w nauczaniu potwierdzone zakwalifikowaniem uczniów do udziału w zawodach, olimpiadach przedmiotowych, konkursach, przeglądach i festiwalach na szczeblu powiatowym lub rejonowym,
 - c) III stopnia, gdy spełniają co najmniej sześć kryteriów określonych w § 33 ust. 3 i osiągają dobre wyniki w nauczaniu potwierdzone zakwalifikowaniem uczniów do udziału w zawodach, olimpiadach przedmiotowych, konkursach, przeglądach i festiwalach na szczeblu gminy i szkoły oraz zajęciem przez uczniów od I do III miejsca.

9. Ilekroć w niniejszych zasadach jest mowa o pracy pedagogicznej rozumie się przez to pracę dydaktyczną, opiekuńczą, wychowawczą, a także organizacyjną.
10. Osiągnięcia będące podstawą przyznania nagrody, winny mieć miejsce w okresie od otrzymania przez kandydata poprzedniego wyróżnienia (nagrody Kuratora Oświaty, Ministra Edukacji Narodowej, resortowych lub państwowych odznaczeń) z wyjątkiem nagrody dyrektora.
11. Niezależnie od nagrody Wójta za osiągnięcia pedagogiczne nauczyciel może otrzymać nagrodę Dyrektora szkoły.
12. Wójt może przyznać nagrodę z własnej inicjatywy - bez uzyskiwania w tym zakresie opinii komisji. Liczba nagrodzonych w tym trybie nie może przekroczyć dwóch nauczycieli lub dyrektorów w ciągu roku.
13. Z funduszu nagród będących do dyspozycji dyrektora szkoły nagrody dla nauczycieli przyznaje dyrektor.
14. Nagroda dyrektora szkoły nie może przekraczać kwoty nagrody Wójta trzeciego stopnia.

§ 32

1. Prawo do wystąpienia z wnioskiem o przyznanie nagrody przysługuje:
 - a) radzie pedagogicznej,
 - b) dyrektorom placówek,
 - c) organowi prowadzącemu.
2. W przypadku dyrektora szkoły lub placówki oświatowej prawo wystąpienia z wnioskiem o przyznanie nagrody przysługuje:
 - a) organowi prowadzącemu,
 - b) radzie pedagogicznej,
 - c) organowi nadzorującemu.
3. Wniosek o nagrodę musi zawierać:
 - a) imię i nazwisko,
 - b) datę urodzenia,
 - c) informację o wykształceniu, stopniu awansu zawodowego,
 - d) staż pracy pedagogicznej,
 - e) nazwę szkoły,

- f) zajmowane stanowisko,
 - g) informacje o ocenie (ustalonej w ostatnich pięciu latach) pracy pedagogicznej,
 - h) wyszczególnienie dotychczasowych nagród, oznaczeń, wyróżnień,
 - i) uzasadnienie zawierające osiągnięcia od czasu otrzymania ostatniego wyróżnienia,
 - j) opinię rady pedagogicznej w głosowaniu tajnym z podaniem wyników głosowania oraz stwierdzeniem: "Rada Pedagogiczna szkoły podstawowej/gimnazjum popiera/ nie popiera wniosku o nagrodę Wójta Gminy Czarny Dunajec dla nauczyciela". W przypadku nagrody dla dyrektora opinia Rady Pedagogicznej nie jest wymagana,
 - k) podpis wnioskodawcy.
4. Wnioski, na podstawie których nie przyznano nagród nauczycielom zostają odesłane do placówek z uzasadnieniem.
5. Wzór wniosku o nagrodę Wójta Gminy stanowi załącznik Nr 1 do niniejszego Regulaminu.

§ 33

1. Do nagrody Wójta może być typowany nauczyciel, który posiada co najmniej dobrą ocenę pracy pedagogicznej (ustaloną w okresie 5 ostatnich lat) i rzetelnie wywiązuje się z pracy nauczyciela.
2. Kryteria przyznawania nagród Wójta dla nauczycieli oddziałów przedszkolnych i nauczania zintegrowanego:
- a) osiąga bardzo dobre wyniki w nauczaniu, potwierdzone sprawdzianami wewnętrznymi,
 - b) podejmuje działalność innowacyjną w zakresie wdrażania nowatorskich metod nauczania i wychowania, opracowywania autorskich programów i publikacji,
 - c) posiada udokumentowane osiągnięcia w pracy z uczniami uzdolnionymi (zajęcie przez uczniów od I - III miejsca w zawodach, przeglądach o charakterze ponad szkolnym) lub z uczniami mającymi trudności w nauce,
 - d) prowadzi znaczącą działalność wychowawczą w klasie, szkole lub placówce przez organizowanie wycieczek, udział uczniów w spektaklach teatralnych, koncertach, wystawach i spotkaniach,
 - e) organizuje imprezy kulturalne, sportowe, rekreacyjne lub wypoczynkowe zasięgu szkolnym i ponadszkolnym.
3. Kryteria przyznawania nagród Wójta dla nauczycieli klas od IV - VI i gimnazjów:
- a) osiąga dobre wyniki w nauczaniu potwierdzone w sprawdzianach i egzaminach uczniów, przeprowadzanych przez okręgowe komisje egzaminacyjne,
 - b) podejmuje działalność innowacyjną w zakresie wdrażania nowatorskich metod nauczania i wychowania, opracowywania autorskich programów i publikacji,
 - c) posiada udokumentowane osiągnięcia w pracy z uczniami uzdolnionymi lub z uczniami mającymi trudności w nauce,
 - d) przygotowuje i wzorowo organizuje uroczystości szkolne lub środowiskowe, takie jak: nadanie szkole lub placówce imienia, wręczenie sztandaru, dni patrona szkoły lub placówki,
 - e) prowadzi znaczącą działalność wychowawczą w klasie, szkole lub placówce przez organizowanie wycieczek, udział uczniów w spektaklach teatralnych, koncertach, wystawach i spotkaniach,
 - f) organizuje imprezy kulturalne, sportowe, rekreacyjne lub wypoczynkowe,
 - g) prawidłowo organizuje i prowadzi letni lub zimowy wypoczynek dla dzieci i młodzieży,

- h) prowadzi działalność mającą na celu zapobieganie i zwalczanie przejawów patologii społecznej wśród dzieci i młodzieży, w szczególności narkomanii i alkoholizmu,
 - i) organizuje współpracę szkoły lub placówki z jednostkami systemu ochrony zdrowia, Policją, organizacjami i stowarzyszeniami oraz rodzicami w zakresie zapobiegania i usuwania przejawów patologii społecznej dzieci i młodzieży,
 - j) udziela aktywnej pomocy w adaptacji zawodowej nauczycieli podejmujących pracę w zawodzie nauczyciela,
 - k) aktywnej działalności na rzecz edukacji.
4. W przypadku przyznawania nagrody dla dyrektora szkoły, uwzględnia się:
- 1) rzetelne wywiązywanie się z obowiązków kierownika jednostki oświatowej,
 - 2) dbałość o mienie szkoły, polepszanie bazy dydaktycznej,
 - 3) zaangażowanie w remonty i inwestycje,
 - 4) zdobywanie dodatkowych środków finansowych dla placówki,
 - 5) prawidłowe i celowe realizowanie planu finansowego placówki,
 - 6) dobra współpraca z Radą Pedagogiczną, rodzicami oraz środowiskiem lokalnym,
 - 7) inne osiągnięcia promujące szkołę, placówkę.

§ 34

1. Nagrody są wręczane co roku na uroczystym spotkaniu z okazji Dnia Edukacji Narodowej.
2. Mogą być również wręczane z okazji ważnych wydarzeń w życiu placówki (jubileusz, nadanie imienia itp.).
3. Każdy nagrodzony otrzymuje dyplom, którego odpis zamieszcza się w aktach osobowych.

§ 35

Skład oraz tryb pracy Komisji opiniującej Nagrodę Wójta

1. Wnioski złożone w terminie, o którym mowa w § 36, pkt. 7 spełniające wymogi formalne podlegają rozpatrzeniu przez Komisję opiniującą nagrody, powołaną przez Wójta w drodze zarządzenia.
2. Komisja opiniująca nagrody pracuje w następującym składzie:
 - a) przewodniczący Komisji - Wójt lub upoważniona przez niego osoba - 1 głos,
 - b) wiceprzewodniczący Komisji - Dyrektor Gminnego Zespołu Oświaty - 1 głos,
 - c) członek Komisji - przedstawiciel Komisji Oświaty - 1 głos,
 - d) członek Komisji - przedstawiciel Kuratorium Oświaty - 1 głos,
 - e) członkowie Komisji - przedstawiciele oświatowych związków zawodowych - po 1 głosie.
3. Termin posiedzenia Komisji wyznacza przewodniczący Komisji.
4. Komisja opiniująca Nagrody dokonuje wyboru kandydatów do Nagrody w głosowaniu jawnym zwykłą większością głosów.
5. Kworum stanowi 2/3 składu osobowego Komisji opiniującej nagrody. W przypadku równej ilości głosów decyduje głos przewodniczącego Komisji.
6. Sprawy nie objęte niniejszymi zasadami a wyniki w czasie pracy Komisji pozostają do rozstrzygnięcia Komisji. W sprawach spornych decyduje głosowanie zgodnie z zasadami w pkt. 4 i 5.
7. Członkowie Komisji zobowiązani są do nie ujawniania spraw będących przedmiotem obrad Komisji.

Kryteria, tryb i zasady przyznawania Nagrody Dyrektora

§ 36

Zasady przyznawania Nagrody Dyrektora zwanej dalej nagrodą obejmują nauczycieli przedszkola samorządowego oraz szkół prowadzonych przez Urząd Gminy Czarny Dunajec.

1. Zasady przyznawania Nagrody Dyrektora zostały opracowane na podstawie art. 49 ust. 2 ustawy z dnia 26 stycznia 1982 r. Karta nauczyciela (Dz. U. z 2003 r. Nr 118 poz. 1112 z późniejszymi zmianami).
2. Wysokość indywidualnej Nagrody Dyrektora jest ustalana corocznie i będzie wynosić do 60% wynagrodzenia zasadniczego nauczyciela dyplomowanego. Wysokość ta będzie uzależniona od kryteriów ustalonych w § 33. Dla nauczycieli oddziałów przedszkolnych i nauczania zintegrowanego, gdy spełniają co najmniej trzy kryteria w § 33 pkt 2. Dla nauczycieli klas od IV - VI i gimnazjów, gdy spełniają co najmniej sześć kryteriów w § 33 pkt 3.
3. Nagroda będzie przyznawana nauczycielom posiadającym co najmniej dobrą ocenę pracy ustaloną w ostatnich 5 latach pracy pedagogicznej lub pozytywna ocena dorobku zawodowego.
4. Niezależnie od Nagrody Dyrektora za osiągnięcia pedagogiczne nauczyciel może być nominowany do Nagrody Wójta.
5. Dyrektor może przyznać nauczycielowi nagrodę z własnej inicjatywy.
6. Nagroda może być przyznana nauczycielowi po przepracowaniu w szkole co najmniej 1 roku.
7. Termin składania wniosków o Nagrodę Dyrektora upływa z dniem 15 września każdego roku.

ROZDZIAŁ V

Wysokość nauczycielskiego dodatku mieszkaniowego oraz szczegółowe zasady jego przyznawania i wypłacania

Dodatek mieszkaniowy

§ 37

1. Dodatek mieszkaniowy przyznawany jest na wniosek nauczyciela i dotyczy nauczycieli zatrudnionych zgodnie z kwalifikacjami do nauczania, posiadających status nauczyciela stażysty, kontraktowego, mianowanego lub dyplomowanego zatrudnionego w wymiarze nie niższym niż połowa obowiązującego pensum. Przyznawany jest na rok budżetowy, ulega zmianie w zależności od ilości osób:
 - a) 1 osoba 4% miesięcznej stawki najniższego wynagrodzenia za pracę pracowników ustalonego przez Ministra Pracy i Polityki Socjalnej, zwanego dalej "najniższym wynagrodzeniem",
 - b) 2 osoby 6% miesięcznej stawki najniższego wynagrodzenia,
 - c) 3 osoby 8% miesięcznej stawki najniższego wynagrodzenia,
 - d) 4 osoby 10% miesięcznej stawki najniższego wynagrodzenia.
2. Do członków rodziny nauczyciela uprawnionego do dodatku zalicza się wspólnie z nim zamieszkujących:
 - a) małżonka, który nie posiada własnego źródła dochodów lub który jest nauczycielem,
 - b) rodziców nauczyciela pozostających na wyłącznym utrzymaniu nauczyciela,
 - c) pozostające na utrzymaniu nauczyciela lub nauczyciela i jego małżonka dzieci do ukończenia 18 roku życia lub do czasu ukończenia przez nie szkoły ponad podsta-

wowej albo ponadgimnazjalnej, nie dłużej jednak niż do ukończenia 21 roku życia,

- d) pozostające na utrzymaniu nauczyciela lub nauczyciela i jego małżonka niepracujące dzieci będące studentami, do czasu ukończenia studiów wyższych, nie dłużej jednak niż do ukończenia 26 roku życia,
 - e) dzieci niepełnosprawne nie posiadające własnego źródła dochodów.
3. O zaistniałej zmianie liczby członków rodziny, o których mowa w ust. 3, nauczyciel otrzymujący dodatek jest obowiązany niezwłocznie powiadomić dyrektora szkoły, a dyrektor szkoły otrzymujący dodatek - Wójta Gminy Czarny Dunajec. W przypadku niepowiadomienia dyrektora szkoły lub organu prowadzącego szkołę o zmianie liczby członków rodziny, nienależnie pobrane przez nauczyciela świadczenie podlega zwrotowi.
 4. Przyjmuje się zasadę, że dodatek mieszkaniowy przysługuje od 1 dnia następnego miesiąca od złożenia wniosku przez nauczyciela.
 5. Nauczycielowi i jego współmałżonkowi będącemu także nauczycielem, stale z nim zamieszkującym przysługuje tylko jeden dodatek w wysokości określonej w ust. 1. Małżonkowie wspólnie określają pracodawcę, który będzie im wypłacał dodatek.
 6. Dodatek przysługuje nauczycielowi niezależnie od tytułu prawnego do zajmowanego przez niego lokalu mieszkalnego.
 7. Nauczycielowi zatrudnionemu w kilku szkołach przysługuje tylko jeden dodatek, wypłacany przez wskazanego przez niego pracodawcę.
 8. Dodatek przysługuje w okresie wykonywania pracy, a także w okresach:
 - a) niewykonywania pracy, za które przysługuje wynagrodzenie,
 - b) pobierania zasiłku z ubezpieczenia społecznego,
 - c) odbywania przeszkolenia wojskowego,
 - d) korzystania z urlopu wychowawczego przewidzianego w odrębnych przepisach,
 - e) dodatek przyznaje się na wniosek nauczyciela (dyrektora szkoły) lub na wspólny wniosek nauczycieli będących współmałżonkami,
 - f) dodatek przyznaje dyrektor szkoły, a dyrektorowi szkoły - organ prowadzący szkołę,
 - g) w czasie urlopu dla poratowania zdrowia.

ROZDZIAŁ VI

Postanowienia końcowe

§ 38

1. Wysokość oraz zasady wypłacania nauczycielom:
 - a) nagród jubileuszowych,
 - b) dodatkowego wynagrodzenia rocznego,
 - c) świadczenia urlopowego,
 - d) dodatku za pracę w porze nocnej,
 - e) zasiłku za zagospodarowanie,
 - f) odpraw z tytułu rozwiązania stosunku pracy,
 - g) odpraw z tytułu przejścia na emeryturę lub rentę,
 - h) dodatków specjalistycznych,
 - i) odpisu na zakładowy fundusz świadczeń socjalnych,
 - j) środków na dokształcenie i doskonalenia nauczycieli określają odpowiednie przepisy Karty nauczyciela oraz właściwe przepisy prawne.
2. W budżecie jednostki samorządu terytorialnego wyodrębnia się środki finansowe w wysokości 0,3 % planowanych wydatków na wynagrodzenie osobowe nauczycieli na pomoc zdrowotną.

§ 39

1. Wykonanie uchwały zleca się Wójtowi Gminy i dyrektorom szkół, gimnazjów i przedszkola.

§ 40

Uchwała wchodzi w życie po upływie 14 dni od opublikowania w Dzienniku Urzędowym Województwa Małopolskiego i ma zastosowanie od 1 stycznia 2008 r. do dnia 31 grudnia 2008 roku.

§ 41

W przypadku nie uchwalenia do dnia 31 grudnia danego roku Regulaminu na kolejny kalendarzowy, stosuje się regulamin obowiązujący w roku poprzednim, nie dłużej jednak niż przez okres dwóch miesięcy od dnia ogłoszenia ustawy budżetowej.

Niniejszy regulamin uzgodniono z przedstawicielami związków zawodowych:

1. Związku Nauczycielstwa Polskiego;
2. NSZZ "Solidarność";
3. Związku Nauczycieli Rzeczypospolitej;

Przewodnicząca Rady Gminy: *B. A. Palenik*

Załącznik Nr 1
do Regulaminu

**WNIOSEK
O PRYZNANIE NAGRODY
WÓJTA GMINY CZARNY DUNAJEC**

Zgłaszam wniosek o przyznanie nagrody Wójta Gminy Czarny Dunajec

Pani/u

1. Data i miejsce urodzenia
2. Miejsce zamieszkania
3. Wykształcenie, stopień awansu zawodowego
4. Miejsce zatrudnienia
5. Stanowisko
6. Staż pracy w szkole lub placówce
7. Dotychczas otrzymane nagrody
8. Ostatnia ocena pracy nauczyciela

UZASADNIENIE
wniosku według kryteriów uwzględnionych w regulaminie:

Organ sporządzający wniosek

.....
(miejscowość i data)

.....
(pieczęć i podpis)

Przewodnicząca Rady Gminy: *B. A. Palenik*

2437

**Uchwała Nr XII/123/2008
Rady Gminy w Czarnym Dunajcu
z dnia 1 lutego 2008 r.**

w sprawie przyjęcia "Lokalnego programu wspierania edukacji uzdolnionych dzieci i młodzieży z terenu Gminy Czarny Dunajec".

Na podstawie art. 90t ust. 1 pkt. 2 Ustawy z dnia 7 września 1991 r. o systemie oświaty (Dz. U. z 2004 r. Nr 256 poz. 2572, Nr 273, poz. 2703, Nr 281, poz. 2781; z 2005 r. Nr 17, poz. 141, Nr 94, poz. 788, Nr 122, poz. 1020, Nr 131, poz. 1091, Nr 137, poz. 1304 Nr 167, poz. 1400, Nr 249, poz. 2104; z 2006 r. Nr 144, poz. 1043 Nr 208, poz. 1532 oraz Nr 227, poz. 1638) w związku z art. 18 ust. 1 Ustawy z dnia 8 marca 1990 r. o samorządzie gminnym (t.j. Dz. U. z 2001 r. Nr 142, poz. 1591; z 2002 r. Nr 23, poz. 220, Nr 62 poz. 558, Nr 113, poz. 984, Nr 153, poz. 1271, Nr 72, poz. 1441, Nr 214, poz. 1808; z 2003 r. Nr 80, poz. 717, Nr 162, poz. 1568; z 2004 r. Nr 116, poz. 1203; z 2005 r. Nr 172, poz. 1441; z 2006 r. Nr 17, poz. 128 oraz Nr 181, poz. 1337 Rada Gminy Czarny Dunajec uchwala, co następuje:

§ 1

Przyjmuje się "Lokalny program wspierania edukacji uzdolnionych dzieci i młodzieży z terenu Gminy Czarny Dunajec na rok 2008", stanowiący załącznik Nr 1 do uchwały.

§ 2

Jednostką przygotowującą i koordynującą program jest Gminny Zespół Oświatowy.

§ 3

Wykonanie uchwały powierza się Wójtowi Gminy Czarny Dunajec.

§ 4

Uchwała podlega ogłoszeniu na tablicy ogłoszeń Urzędu Gminy Czarny Dunajec oraz Biuletynie Informacji Publicznej.

§ 5

Uchwała wchodzi w życie z dniem podjęcia.

Przewodnicząca Rady Gminy: *B. A. Palenik*

Załącznik Nr 1
do uchwały Nr XII/123/2008
Rady Gminy Czary Dunajec
z dnia 1 lutego 2008 r.

PROGRAM WSPIERANIA EDUKACJI UCZNIÓW UZDOLNIONYCH W GMINIE CZARNY DUNAJEC

I. Wstęp

Właściwe wspieranie rozwoju zdolności i talentów dzieci to jeden z najważniejszych problemów edukacyjnych. Gmina Czarny Dunajec pragnie realizować strategię promocji dzieci i młodzieży najzdolniejszej. Promocja zdolnych uczniów daje znakomite efekty edukacyjne, wychowawcze i motywacyjne. Promowanie uczniów zdolnych w obecnym stanie prawnym możliwe jest poprzez przyjęcie lokalnego programu wspierania edukacji uzdolnionych uczniów.

II. Cele

1. Stworzenie lokalnego, środowiskowego systemu promowania, nagradzania uczniów osiągających dobre i bardzo dobre wyniki w nauce.
2. Powstawaniu szkolnych programów rozwijania zainteresowań i uzdolnień.
3. Obejmowanie patronatu nad imprezami organizowanymi o charakterze ponad gminnym przez placówki oświatowe z terenu Gminy Czarny Dunajec.
4. Przyznawanie nagród dla finalistów i laureatów konkursów oraz najlepszych uczniów.

III. Korzystający z programu

1. O wsparcie Gminy Czarny Dunajec mogą ubiegać się uczniowie szkół podstawowych i gimnazjum z terenu Gminy Czarny Dunajec.
2. Wsparcie finansowe może być przyznane uczniom, którzy w danym okresie uzyskali szczególne osiągnięcia w olimpiadach, konkursach przedmiotowych, turniejach, zawodach sportowych lub konkursach artystycznych na szczeblu wojewódzkim, krajowym lub międzynarodowym.
3. Wsparcie finansowe może być przyznane uczniom klas IV-VI szkół podstawowych i I-III gimnazjum, którzy w danym okresie uzyskali średnią ocen 5,5.

IV. Warunki określające promowanie i nagradzanie uczniów

1. Wnioski o przyznanie wsparcia finansowego składać mogą:
 - a) dyrektorzy szkół;
 - b) rady pedagogiczne bądź rady szkół;
 - c) rodzice lub prawni opiekunowie ucznia;
 - d) organizacje społeczne i samorządowe.
2. Wniosek o przyznanie wsparcia finansowego według ustalonego wzoru składa się w sekretariacie Urzędu Gminy Czarny Dunajec ul. Piłsudskiego 2 w terminie do dnia 31 stycznia za I okres i do dnia 30 czerwca za II okres danego roku szkolnego.
- 2a. W 2008 roku przedłuża się okres składania wniosków za pierwszy okres do końca lutego 2008 roku.

4. Do wniosku, o którym mowa w ust. 1 winno być załączone zaświadczenie lub jego uwierzytelniona kopia potwierdzająca wykazanie się szczególnymi osiągnięciami określonymi w pkt III ust. 2 niniejszego programu.
5. Wsparcie finansowe można przyznać uczniowi, nie wcześniej niż po ukończeniu przez niego pierwszego roku nauki w danym typie szkoły.
6. Wsparcie finansowe przyznawane jest przy uwzględnieniu osiągniętych przez uczniów wyników za okres poprzedni jako świadczenie jednorazowe.
7. W danym roku szkolnym:
 - I okres obejmuje okres od 1 września do 31 stycznia,
 - II okres obejmuje okres od 1 lutego do 30 czerwca.
8. Wsparcie finansowe przyznawane jest w wysokości od 100 zł do 1000 zł przy uwzględnieniu rangi olimpiady, konkursu, turnieju lub zawodów sportowych, zajętego miejsca, osobistej postawy ucznia, ilości złożonych wniosków oraz wysokości środków pieniężnych przeznaczonych w budżecie Gminy na ten cel.
9. Wsparcie finansowe wypłacane jest jako świadczenie jednorazowe za dany okres roku szkolnego w kasie Urzędu Gminy (lub Gminnego Zespołu Oświaty), nie później niż w ciągu 14 dni od daty rozstrzygnięcia wniosku przez Komisję.
10. O wysokości przyznanej nagrody ostatecznie decyduje Wójt Gminy Czarny Dunajec.

V. Tryb pracy Komisji

1. Wnioski o przyznanie wsparcia finansowego rozpatruje oraz ustala wysokość świadczenia stypendialnego Komisja ds. Rozpatrywania Wniosków o Wsparcie Finansowe.
2. W skład Komisji, o której mowa w ust. 1 wchodzi:
 - 1) dwóch przedstawicieli Komisji Oświaty, Kultury, Sportu, Zdrowia Rady Gminy Czarny Dunajec,
 - 2) dwóch przedstawicieli Wójta Gminy Czarny Dunajec,
 - 3) Dyrektor każdej ze szkół, których uczniowie ubiegają się o wsparcie.
2. Skład osobowy Komisji powołuje zarządzeniem Wójt Gminy Czarny Dunajec.
3. Wójt Gminy zapewnia warunki niezbędne do wykonywania przez Komisję powierzonych jej zadań.
4. Wnioski o przyznanie wsparcia winny być rozpatrzone przez Komisję w terminie nie dłuższym niż 30 dni od upływu terminów określonych w pkt IV ust. 2.
5. Rozstrzygnięcia Komisji o sposobie rozpatrzenia wniosku i ustaleniu wysokości przyznanego stypendium wymagają pisemnego uzasadnienia.
6. Na realizację zadań objętych programem przeznacza się środki finansowe w kwotach zapisanych w budżecie Gminy Czarny Dunajec na 2008 rok.

VI. Postanowienia końcowe

Wykaz nagrodzonych uczniów podlega podaniu do wiadomości publicznej w sposób przyjęty w danej szkole.

.....
(pieczęćka szkoły)

**WNIOSEK
o przyznanie wsparcia finansowego**

Dyrekcja
.....
wnosi o przyznanie wsparcia finansowego za okres roku
szkolnego /..... dla ucznia
(nazwisko i imię)

Przedkładam kserokopię zaświadczeń potwierdzających
szczególne osiągnięcia ucznia, wynikające z uczestnictwa w olimpiadach, konkursach przedmiotowych, turniejach, zawodach sportowych lub konkursach artystycznych na szczeblu wojewódzkim lub krajowym promujących Gminę Czarny Dunajec:

.....
(data i podpis wnioskodawcy)

Przewodnicząca Rady Gminy: *B. A. Palenik*

2438

**Uchwała Nr XIV/142/2008
Rady Gminy Czarny Dunajec
z dnia 30 kwietnia 2008 r.**

w sprawie zmiany uchwały Nr XII/123/2008 Rady Gminy Czarny Dunajec z dnia 1 lutego 2008 roku, w sprawie przyjęcia "Lokalnego programu wspierania edukacji uzdolnionych dzieci i młodzieży z terenu Gminy Czarny Dunajec.

Na podstawie art. 90t ust. 1 pkt. 2 Ustawy z dnia 7 września 1991 r. o systemie oświaty (Dz. U. Nr 256 z 2004 r. poz. 2572, Nr 273, poz. 2703, Nr 281, poz. 2781; z 2005 r. Nr 17, poz. 141, Nr 94, poz. 788, Nr 122, poz. 1020, Nr 131, poz. 1091, Nr 137, poz. 1304 Nr 167, poz. 1400, Nr 249, poz. 2104; z 2006 r. Nr 144, poz. 1043 Nr 208, poz. 1532 oraz Nr 227, poz. 1638) w związku z art. 18 ust. 1 Ustawy z dnia 8 marca 1990 r. o samorządzie gminnym (t.j. Dz. U. z 2001 r. Nr 142, poz. 1591; z 2002 r. Nr 23, poz. 220, Nr 62 poz. 558, Nr 113, poz. 984, Nr 153, poz. 1271, Nr 72, poz. 1441, Nr 214, poz. 1808; z 2003 r. Nr 80, poz. 717, Nr 162, poz. 1568; z 2004 r. Nr 116, poz. 1203; z 2005 r. Nr 172, poz. 1441; z 2006 r. Nr 17, poz. 128 oraz Nr 181, poz. 1337 Rada Gminy Czarny Dunajec uchwala, co następuje:

§ 1

W uchwale Nr XII/123/2008 Rady Gminy w Czarnym Dunajcu z dnia 1 lutego 2008 roku zmienia się zapis § 5 na "Uchwała wchodzi w życie po upływie 14 dni od ogłoszenia w Dzienniku Urzędowym Województwa Małopolskiego".

§ 2

Wykonanie uchwały powierza się Wójtowi Gminy Czarny Dunajec.

§ 3

Uchwała podlega ogłoszeniu w Dzienniku Urzędowym Województwa Małopolskiego i wchodzi w życie po upływie 14 dni od dnia publikacji.

Przewodnicząca Rady Gminy: *B. A. Palenik*

2439

**Uchwała Nr XIV/141/2008
Rady Gminy Czarny Dunajec
z dnia 30 kwietnia 2008 r.**

w sprawie zmiany uchwały Nr XII/122/2008 Rady Gminy Czarny Dunajec z dnia 1 lutego 2008 roku w sprawie przyjęcia Regulaminu wynagradzania, określającego szczegółowe warunki przyznawania dodatków do wynagrodzenia zasadniczego, zasady przyznawania nagród oraz szczegółowe warunki obliczania i wypłacania wynagrodzenia za godziny ponadwymiarowe i godziny doraźnych zastępstw dla nauczycieli zatrudnionych w szkołach prowadzonych przez Gminę Czarny Dunajec.

Na podstawie art. 30 ust. 6 i art. 49 ust. 2 oraz art. 54 ust. 3 i 7 w związku z art. 91 d pkt 1 ustawy z dnia 26 stycznia 1982 r. - Karta nauczyciela (t.j. Dz. U. z 2006 r. Nr 97, poz. 674 ze zm.) oraz art. 18 ust. 2 pkt 15 Ustawy z dnia 8 marca 1990 r. o samorządzie gminnym (t.j. Dz. U. z 2001 r. Nr 142 poz. 1591 z późn. zm.) Rada Gminy Czarny Dunajec uchwala, co następuje:

§ 1

W uchwale Nr XII/122/2008 Rady Gminy w Czarnym Dunajcu z dnia 1 lutego 2008 roku dokonuje się następujących zmian:

1. W § 2 pkt 10 wykreśla się słowa: "nie dłużej niż trzy tygodnie".
2. W § 18 pkt 5 wykreśla się słowa: "co do zasad".
3. W § 24 pkt 1 wykreśla się słowa: "szkodliwe".
4. W § 30 pkt 5 wykreśla się słowa: "nie więcej jednak niż sześć godzin tygodniowo".

§ 2

Wykonanie uchwały zleca się Wójtowi Gminy.

§ 3

Uchwała podlega ogłoszeniu w Dzienniku Urzędowym Województwa Małopolskiego i wchodzi w życie po upływie 14 dni od dnia publikacji.

Przewodnicząca Rady Gminy: *B. A. Palenik*

2440

**Uchwała Nr XV/128/08
Rady Gminy Gromnik
z dnia 29 kwietnia 2008 r.**

w sprawie ustalenia najniższego wynagrodzenia zasadniczego oraz wartości jednego punktu dla celów określenia wynagrodzenia pracowników niepedagogicznych zatrudnionych w placówkach oświatowych Gminy Gromnik.

Na podstawie art. 18 ust. 2 pkt 15 Ustawy z dnia 8 marca 1990 r. o samorządzie gminnym (t.j. Dz. U. z 2001 r. Nr 142, poz. 1591 z późn. zm.), § 2 pkt 2 i § 3 ust. 4 rozporządzenia Rady Ministrów z dnia 2 sierpnia 2005 r. w sprawie zasad wynagradzania pracowników samorządowych zatrudnionych w jednostkach organizacyjnych jednostek samorządu terytorialnego (Dz. U. Nr 146, poz. 1222 z późn. zm.) - Rada Gminy Gromnik uchwala, co następuje:

§ 1

Ustala się najniższe wynagrodzenie zasadnicze w pierwszej kategorii zaszeregowania określone w tabeli miesięcznych stawek wynagrodzenia zasadniczego dla pracowników niepedagogicznych zatrudnionych we wszystkich placówkach oświatowych - w kwocie 700 zł.

§ 2

Przyjmuje się w porozumieniu z dyrektorami:
– Szkół Podstawowych w Brzozowej, Rzepienniku Marciszewskim, Gromniku,
– Gimnazjum Publicznego w Gromniku,
– Zespołów Szkół w Chojniku i Siemiechowie,
– Przedszkoli Publicznych w Gromniku i Siemiechowie
wartość jednego punktu w wysokości 5 zł będącego podstawą do ustalenia miesięcznej stawki wynagrodzenia zasadniczego dla pracowników niepedagogicznych zatrudnionych w placówkach oświatowych na terenie Gminy Gromnik.

§ 3

Wykonanie uchwały powierza się Wójtowi Gminy oraz kierownikom jednostek, o których mowa w § 1 uchwały.

§ 4

Traci moc uchwała Nr VI/28/03 Rady Gminy Gromnik z dnia 30 kwietnia 2003 r. w sprawie ustalenia najniższego wynagrodzenia I kategorii zaszeregowania oraz wartości jednego punktu będącego podstawą do ustalenia miesięcznej stawki wynagrodzenia zasadniczego dla pracowników zatrudnionych w jednostkach organizacyjnych Gminy (zmiana uchwała Nr XXIX/235/06 z dnia 27 kwietnia 2006 roku - Dz. Urz. Woj. Małop. Nr 284, poz. 2011).

§ 5

1. Uchwała podlega ogłoszeniu w Dzienniku Urzędowym Województwa Małopolskiego.
2. Uchwała wchodzi w życie po upływie 14 dni od dnia ogłoszenia i ma zastosowanie do wynagrodzeń wypłacanych od 1 stycznia 2008 roku.

Przewodniczący Rady Gminy: *C. Cudek*

2441

**Uchwała Nr XV/129/08
Rady Gminy Gromnik
z dnia 29 kwietnia 2008 r.**

w sprawie ustalenia najniższego wynagrodzenia zasadniczego oraz wartości jednego punktu dla celów określenia wynagrodzenia pracowników zatrudnionych w jednostkach organizacyjnych Gminy.

Na podstawie art. 18 ust. 2 pkt 15 Ustawy z dnia 8 marca 1990 r. o samorządzie gminnym (t.j. Dz. U. z 2001 r. Nr 142, poz. 1591 z późn. zm.), § 2 pkt 2 i § 3 ust. 4 rozporządzenia Rady Ministrów z dnia 2 sierpnia 2005 r. w sprawie zasad wynagradzania pracowników samorządowych zatrudnionych w jednostkach organizacyjnych jednostek samorządu terytorialnego (Dz. U. Nr 146, poz. 1222 z późn. zm.) - Rada Gminy Gromnik uchwala, co następuje:

§ 1

Ustala się najniższe wynagrodzenie zasadnicze w pierwszej kategorii zaszeregowania określone w tabeli miesięcznych stawek wynagrodzenia zasadniczego dla pracowników zatrudnionych w Gminnym Ośrodku Pomocy Społecznej, Gminnym Zakładzie Komunalnym, Administracji Szkół i Przedszkoli Samorządowych - w kwocie 750 zł.

§ 2

Przyjmuje się w porozumieniu z kierownikiem Gminnego Ośrodka Pomocy Społecznej, dyrektorem Gminnego Zakładu Komunalnego, kierownikiem Administracji Szkół i Przedszkoli Samorządowych wartość jednego punktu w wysokości 5 zł będącego podstawą do ustalenia miesięcznej stawki wynagrodzenia zasadniczego dla pracowników zatrudnionych w wymienionych jednostkach organizacyjnych.

§ 3

Wykonanie uchwały powierza się Wójtowi Gminy oraz kierownikom jednostek, o których mowa w § 1 uchwały.

§ 4

1. Uchwała podlega ogłoszeniu w Dzienniku Urzędowym Województwa Małopolskiego.
2. Uchwała wchodzi w życie po upływie 14 dni od dnia ogłoszenia i ma zastosowanie do wynagrodzeń wypłacanych od 1 stycznia 2008 r.

Przewodniczący Rady Gminy: *C. Cudek*

2442

**Uchwała Nr XV/136/08
Rady Gminy Gromnik
z dnia 29 kwietnia 2008 r.**

w sprawie ustalenia miejsc poboru żwiru z rzeki Biała Tarnowska w ramach powszechnego korzystania z wód.

Na podstawie art. 18 ust. 2 pkt 15 Ustawy z dnia 8 marca 1990 r. o samorządzie gminnym (t.j. Dz. U. z 2001 r. Nr 142, poz. 1591 z późn. zm.) oraz art. 34 ust. 4 ustawy z dnia 18 lipca 2001 r. - Prawo wodne (t.j. Dz. U. z 2005 r. Nr 239 poz. 2019 z późn. zm.) - Rada Gminy Gromnik uchwała, co następuje:

§ 1

Wyznacza się następujące miejsca poboru żwiru z rzeki Biała Tarnowska w ramach powszechnego korzystania z wód:

- 1) w miejscowości Gromnik w rejonie prawego brzegu rzeki Biała Tarnowska w km 42 + 100 działka Nr 301/6,
- 2) w miejscowości Gromnik - Golanka w rejonie lewego brzegu rzeki Biała Tarnowska w km 40 + 000 działka Nr 301/6,
- 3) w miejscowości Chojnik w rejonie lewego brzegu rzeki Biała Tarnowska w km 37 + 200 działka Nr 301/6.

§ 2

1. Uchwała podlega ogłoszeniu w Dzienniku Urzędowym Województwa Małopolskiego.
2. Uchwała wchodzi w życie po upływie 14 dni od dnia ogłoszenia.

Przewodniczący Rady Gminy: *C. Cudek*

2443

**Uchwała Nr XV/137/2008
Rady Miasta Jordanowa
z dnia 28 kwietnia 2008 r.**

w sprawie zmiany uchwały Nr XI/97/2007 Rady Miasta Jordanowa z dnia 19 listopada 2007 r. sprawie określenia górnych stawek opłat ponoszonych przez właścicieli nieruchomości z terenu Gminy Miejskiej Jordanów za usługi wykonywane w zakresie odbierania odpadów komunalnych od właścicieli nieruchomości i w zakresie opróżniania zbiorników bezodpływowych i transportu nieczystości ciekłych.

Na podstawie art. 18 ust. 2 pkt 15, art. 40 ust. 1 Ustawy z dnia 8 marca 1990 r. o samorządzie gminnym (t.j. Dz. U. z 2001 r. Nr 142, poz. 1591, ze zm.) oraz art. 6 ust. 2 Ustawy z dnia 13 września 1996 r. o utrzymaniu czystości i porządku w gminach (t.j. Dz. U. z 2005 r. Nr 236, poz. 2008, ze zm.), art. 9 Ustawy z dnia 5 lipca 2001 r. o cenach (Dz. U. z 2001 r. Nr 97 poz. 1050 ze zm.) w związku z § 1 Rozporządzenia Rady Ministrów z dnia 6 czerwca 2007 r. (Dz. U. z 2007 r. Nr 106 poz. 723) zmieniającego rozporządzenie w sprawie opłat za korzystanie ze środowiska - Rada Miasta Jordanowa uchwała, co następuje:

§ 1

W uchwale Nr XI/97/2007 Rady Miasta Jordanowa z dnia 19 listopada 2007 r. sprawie określenia górnych stawek opłat ponoszonych przez właścicieli nieruchomości z terenu Gminy Miejskiej Jordanów za usługi wykonywane w zakresie odbierania odpadów komunalnych od właścicieli nieruchomości i w zakresie opróżniania zbiorników bezodpływowych i transportu nieczystości ciekłych, dokonuje się zmianę zapisu § 1, który po zmianie otrzymuje brzmienie:

"§ 1. Ustala górne stawki opłat ponoszonych przez właścicieli nieruchomości za usługi świadczone na terenie Gminy Miej-

skiej Jordanów w zakresie odbioru i transportu odpadów komunalnych:

- 1) Opłata za usuwanie i wywóz odpadów komunalnych niesegregowanych z nieruchomości stanowiących własność osób fizycznych ustalana ryczałtowo wynosi:

– każda ilość odpadów komunalnych składowanych w workach lub pojemnikach o pojemności do 120 litrów - 3,50 zł brutto miesięcznie od osoby "zamieszkałej" w posesji, dla rodzin liczących mniej niż 5 osób,

– każda ilość odpadów komunalnych w workach lub pojemnikach o pojemności do 120 litrów - 3,00 zł brutto miesięcznie od osoby "zamieszkałej" w posesji, dla rodzin liczących więcej niż 4 osoby, z zastrzeżeniem, że kwota należności nie może przekroczyć 18,00 zł brutto.

Przez osoby "zamieszkałe" w posesji należy rozumieć osoby korzystające, całodobowo, częściej niż 3 razy w tygodniu z lokali mieszkalnych na terenie posesji.

Liczbę osób "zamieszkałych" ustala się na podstawie oświadczenia właściciela nieruchomości, złożonego w trybie art. 233 § 1 Kodeksu karnego.

- 2) Opłata za usuwanie i wywóz odpadów komunalnych niesegregowanych z nieruchomości stanowiących własność:

a) osób fizycznych ustalana od worka lub pojemnika wynosi:

– worek o pojemności 110 l - 8,00 zł netto,

– pojemnik o pojemności 110 litrów - 8,00 zł netto,

b) osób prawnych i z lokali użytkowych wynosi:

– worek na odpady komunalne o pojemności 110 l - 8,00 zł netto,

– pojemnik o pojemności 110 litrów - 8,00 zł netto,

– pojemnik o pojemności 1100 litrów - 80,00 zł netto.

§ 2

Wykonanie uchwały powierza się Burmistrzowi Miasta Jordanowa.

§ 3

Uchwała wchodzi w życie po upływie 14 dni od daty jej ogłoszenia w Dzienniku Urzędowym Województwa Małopolskiego.

Przewodniczący Rady Miasta: *M. Pudo*

2444

**Uchwała Nr XV/138/2008
Rady Miasta Jordanowa
z dnia 28 kwietnia 2008 r.**

w sprawie nadania nazw ulic.

Na podstawie art. 18 ust. 2 pkt 13 Ustawy z dnia 8 marca 1990 r. o samorządzie gminnym (t.j. Dz. U. z 2001 r. Nr 142, poz. 1591 ze zm.) - Rada Miasta Jordanowa uchwała, co następuje:

§ 1

Nadaje się następujące nazwy ulicom, będącym drogami publicznymi, położonymi na terenie Miasta Jordanowa:

- 1) droga gminna nr 5362 (w rejonie ul. Batalionów Chłopskich) na odcinku od drogi nr 5292 do działek: nr 1923 po lewej stronie drogi i nr 1942/1 po prawej stronie drogi - otrzymuje nazwę ulicy Babiogórska,

- 2) droga gminna nr 5292 (w rejonie ul. Batalionów Chłopskich) na odcinku od mostu na potoku Strącze do byłego wysypiska śmieci - otrzymuje nazwę ulicy Skotnica,
- 3) droga gminna nr 5369 (w rejonie ul. Batalionów Chłopskich) na odcinku od drogi nr 5292 do działek: nr 1791 po prawej stronie drogi i nr 1789 po lewej stronie drogi - otrzymuje nazwę ulicy Słoneczna,
- 4) droga gminna nr 5533 (w rejonie ul. Św. Anny) na odcinku od skrzyżowania z ul. Kolejową, oznaczonej nr 5538 do działek: nr 3742 po lewej stronie drogi i nr 3733/1 po prawej stronie drogi - otrzymuje nazwę ulicy Jana Pawła II,
- 5) droga gminna nr 3355/2 (w rejonie ul. Mickiewicza) na odcinku od skrzyżowania z ul. Mickiewicza do działki 3355/1 - otrzymuje nazwę ulicy Zacisze.

§ 2

Szczegółowe położenie ulic wymienionych w § 1 oraz nadawane im nazwy przedstawiają mapy stanowiące załączniki od Nr 1 - 5 do niniejszej uchwały.

§ 3

Wykonanie uchwały powierza się Burmistrzowi Miasta.

§ 4

Uchwała wchodzi w życie po upływie 14 dni od ogłoszenia w Dzienniku Urzędowym Województwa Małopolskiego.

Przewodniczący Rady Miasta: *M. Pudo*

UKŁAD SEKCJI

1	2
---	---

Załącznik Nr 1
do uchwały Nr XV/138/2008
Rady Miasta Jordanowa
z dnia 28 kwietnia 2008 r.

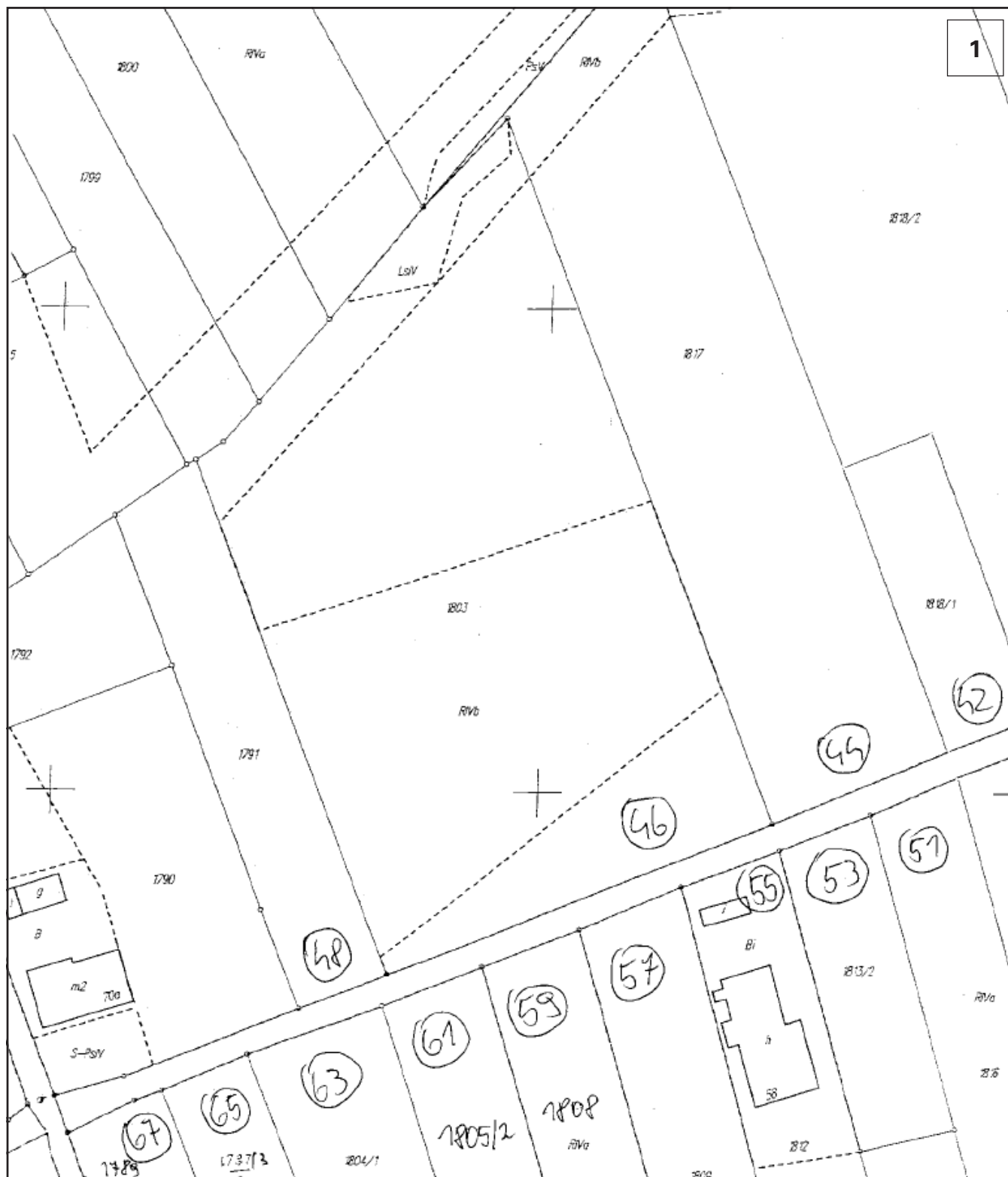


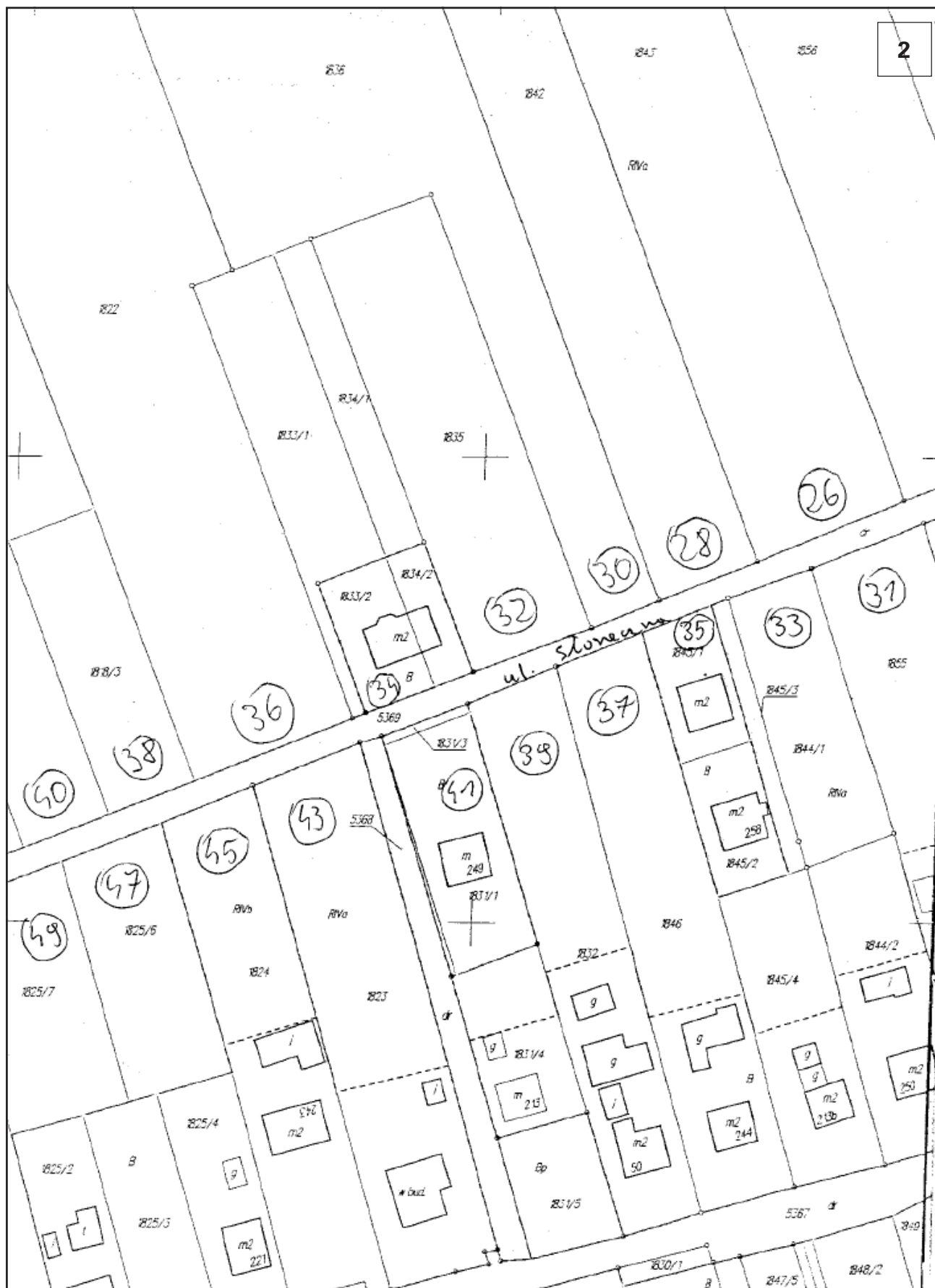


UKŁAD SEKCJI

1	2	3	4
---	---	---	---

Załącznik Nr 3
do uchwały Nr XV/138/2008
Rady Miasta Jordanowa
z dnia 28 kwietnia 2008 r.





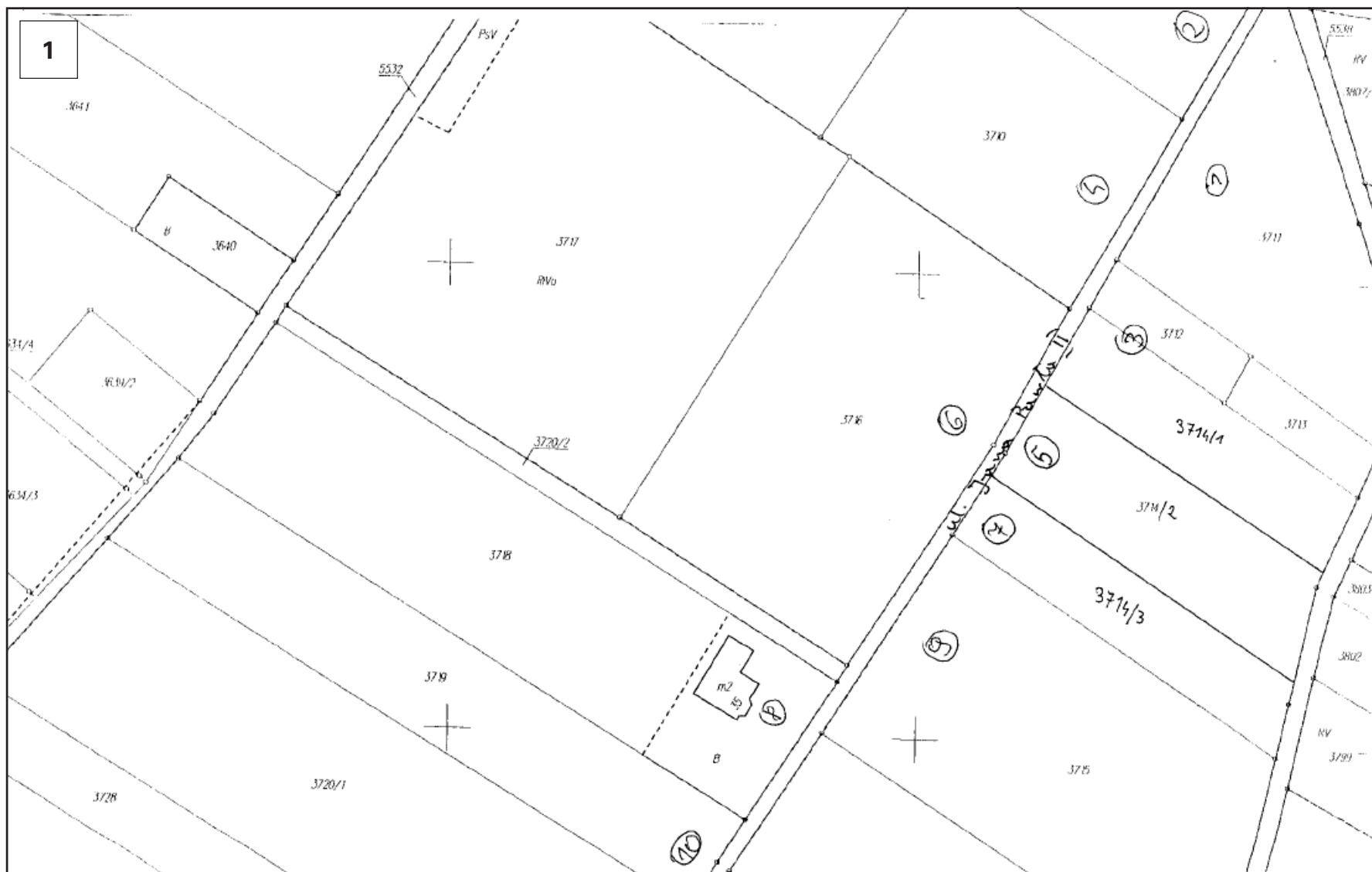




UKŁAD SEKCJI

1
2

Załącznik Nr 4
do uchwały Nr XV/138/2008
Rady Miasta Jordanowa
z dnia 28 kwietnia 2008 r.

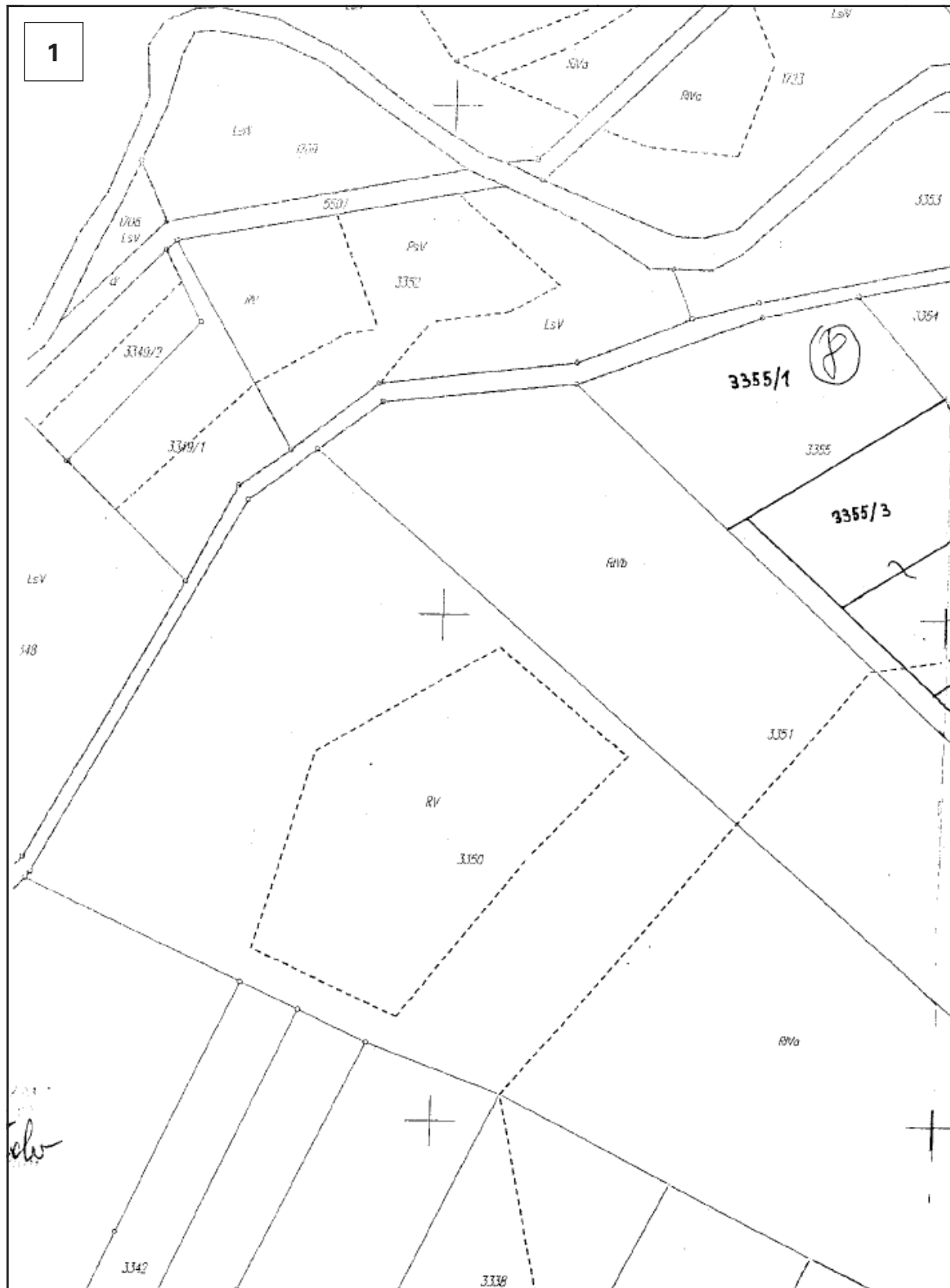


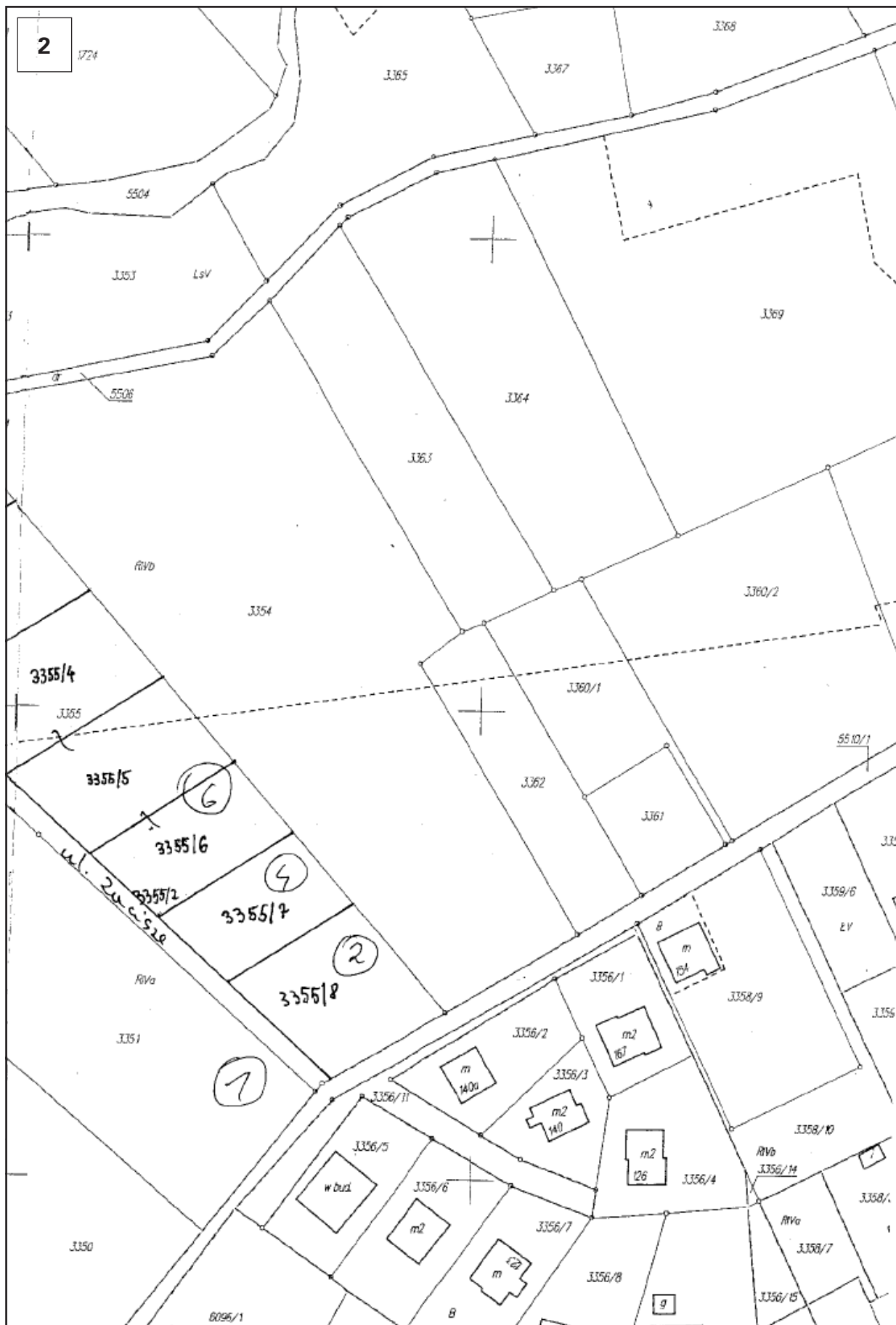


UKŁAD SEKCJI

1	2
---	---

Załącznik Nr 5
do uchwały Nr XV/138/2008
Rady Miasta Jordanowa
z dnia 28 kwietnia 2008 r.





Przewodniczący Rady Miasta: M. Pudo

2445

**Uchwała Nr XV/140/2008
Rady Miasta Jordanowa
z dnia 28 kwietnia 2008 r.**

zmieniająca uchwałę Nr XXXI/221/2005 Rady Miasta Jordanowa z dnia 28 listopada 2005 r. w sprawie ustalenia opłaty targowej.

Na podstawie art. 7 ust. 1 pkt 11, art. 18 ust. 2 pkt 8 i art. 40 Ustawy z dnia 8 marca 1990 r. o samorządzie gminnym (t.j. Dz. U. z 2001 r. Nr 142, poz. 1591, ze zm.), art. 19 pkt 1 i 2 Ustawy z dnia 12 stycznia 1991 r. o podatkach i opłatach lokalnych (t.j. Dz. U. z 2002 r. Nr 9 poz. 84, ze zm.) - Rada Miasta Jordanowa uchwała, co następuje:

§ 1

W uchwale Nr XXXI/221/2005 Rady Miasta Jordanowa z dnia 28 listopada 2005 r. w sprawie ustalenia opłaty targowej w § 2 ust. 1 - dodaje się pkt 3 w brzmieniu:
"3) Pana Andrzeja Białonia".

§ 2

Wykonanie uchwały powierza się Burmistrzowi Miasta.

§ 3

Uchwała wchodzi w życie po upływie 14 dni od ogłoszenia w Dzienniku Urzędowym Województwa Małopolskiego z mocą obowiązującą od dnia 1 czerwca 2008 roku.

Przewodniczący Rady Miasta: *M. Pudo*

2446

**Uchwała Nr XVII/111/08
Rady Gminy Lanckorona
z dnia 22 kwietnia 2008 r.**

w sprawie ustalenia górnych stawek opłat za usługi w zakresie odbierania odpadów komunalnych.

Na podstawie art. 18 ust. 2 pkt. 15 i art. 40 ust. 1 Ustawy z dnia 8 marca 1990 r. o samorządzie gminnym (Dz. U. z 2001 r. Nr 142 poz. 1591 z późn. zm.) oraz art. 6 ust. 2 i 4 Ustawy z dnia 13 września 1996 r. o utrzymaniu czystości i porządku w gminach (t.j. Dz. U. z 2005 r. Nr 236, poz. 2008 z późn. zm.) Rada Gminy w Lanckoronie uchwała, co następuje:

§ 1

Ustala się górne stawki opłat ryczałtowych za usługi w zakresie odbierania odpadów komunalnych od osób fizycznych, świadczone przez Gminny Zakład Budżetowy w Lanckoronie oraz przedsiębiorców posiadających zezwolenie Wójta na świadczenie w/w usług:

1) odpady komunalne stałe niesegregowane:

a) od gospodarstwa domowego liczącego:

- jedną osobę - 6 zł brutto miesięcznie,
- dwie osoby i więcej - 12 zł brutto miesięcznie,

b) od domów letniskowych - 10 zł brutto miesięcznie,

2) odpady stałe segregowane:

a) od gospodarstwa domowego liczącego:

- jedną osobę - 3,50 zł brutto miesięcznie,
- dwie osoby i więcej - 7 zł brutto miesięcznie,

b) od domów letniskowych - 5 zł brutto miesięcznie.

§ 2

Ustala się górne stawki opłat za usługi w zakresie odbierania odpadów komunalnych od pozostałych właścicieli nieruchomości świadczone przez Gminny Zakład Budżetowy w Lanckoronie oraz przedsiębiorców posiadających zezwolenie Wójta na świadczenie w/w usług w wysokości 46 zł brutto za 1 m³.

§ 3

Należność za odbiór odpadów komunalnych stałych pobiera i egzekwuje Gminny Zakład Budżetowy w Lanckoronie lub przedsiębiorca posiadający odpowiednie zezwolenie Wójta Gminy na podstawie umowy zawartej z właścicielem nieruchomości.

§ 4

Z dniem wejścia w życie niniejszej uchwały traci moc uchwała Nr XX/123/2004 Rady Gminy Lanckorona z dnia 27 października 2004 r. w sprawie ustalenia górnych stawek opłat za odbieranie odpadów komunalnych od właścicieli nieruchomości z terenu Gminy Lanckorona.

§ 5

Wykonanie uchwały powierza się Wójtowi Gminy Lanckorona.

§ 6

Uchwała wchodzi w życie po upływie 14 dni od dnia ogłoszenia w Dzienniku Urzędowym Województwa Małopolskiego, z mocą od dnia 1 lipca 2008 r.

Przewodniczący Rady: *J. Chorąży*

2447

**Uchwała Nr XV/100/2008
Rady Gminy Limanowa
z dnia 28 kwietnia 2008 r.**

w sprawie wyznaczenia miejsc poboru żwiru w ramach powszechnego korzystania z wód.

Na podstawie art. 18 ust. 2 pkt 15, art. 40 ust. 1, art. 41 ust. 1 i art. 42 Ustawy z dnia 8 marca 1990 r. o samorządzie gminnym (Dz. U. z 2001 r. Nr 142, poz. 1591, z 2002 r. Nr 23, poz. 220, Nr 62, poz. 558, Nr 113, poz. 984, Nr 153, poz. 1271 i Nr 214, poz. 1806, z 2003 r. Nr 80, poz. 717 i Nr 162, poz. 1568, z 2004 r. Nr 102, poz. 1055, Nr 116, poz. 1203 i Nr 167, poz. 1759, z 2005 r. Nr 172, poz. 1441 i Nr 175, poz. 1457, z 2006 r. Nr 17, poz. 128 i Nr 181, poz. 1337 oraz z 2007 r. Nr 48, poz. 327, Nr 138, poz. 974 i Nr 173, poz. 1218) i art. 34 ust. 4 ustawy z dnia 18 lipca 2001 r. Prawo wodne (Dz. U. z 2005 r. Nr 239, poz. 2019 i Nr 267, poz. 2255, z 2006 r. Nr 170, poz. 1217 i Nr 227, poz. 1658 oraz z 2007 r. Nr 21, poz. 125, Nr 64, poz. 427, Nr 75,

poz. 493, Nr 88, poz. 587, Nr 147, poz. 1033, Nr 176, poz. 1238, Nr 181, poz. 1286 i Nr 231, poz. 1704) oraz art. 4 ust. 1 i art. 13 pkt 2 ustawy z dnia 20 lipca 2000 r. o ogłaszaniu aktów normatywnych i niektórych innych aktów prawnych (Dz. U. z 2007 r. Nr 68, poz. 449) - uchwała się, co następuje:

§ 1

Po uzyskaniu zgody właściciela wody - Regionalnego Zarządu Gospodarki Wodnej w Krakowie, wyznacza się miejsca wydobywania żwiru w ramach powszechnego korzystania z wód, w następujących miejscach na terenie Gminy Limanowa:

- a) na rzece Łososinie w km 31+000-31+150 (w obrębie kładki) w miejscowości Młynne - Słomiana z odsypiska na lewym brzegu;
- b) na rzece Łososinie w km 31+800-31+920 (powyżej ujścia potoku Sowlina) w miejscowości Łososina Górna z odsypiska na lewym brzegu.

§ 2

Wykonanie uchwały powierza się Wójtowi Gminy Limanowa.

§ 3

Uchwała wchodzi w życie po upływie 14 dni od dnia jej ogłoszenia w Dzienniku Urzędowym Województwa Małopolskiego.

Przewodniczący Rady Gminy: *J. Oleksy*

2448

**Uchwała Nr XXIX/282/08
Rady Miasta Oświęcim
z dnia 30 kwietnia 2008 r.**

w sprawie zmiany uchwały Nr VII/101/03 Rady Miasta Oświęcim z dnia 23 kwietnia 2003 r.

Na podstawie art. 40 ust. 1 Ustawy z dnia 8 marca 1990 r. o samorządzie gminnym (Dz. U. z 2001 r. Nr 142, poz. 1591 z późn. zm.) oraz art. 12 ust. 2 Ustawy z dnia 26 października 1982 r. o wychowaniu w trzeźwości i przeciwdziałaniu alkoholizmowi (Dz. U. z 2007 r. Nr 70 poz. 473 z późn. zm.) - Rada Miasta Oświęcim postanawia:

§ 1

Zmienić uchwałę Nr VII/101/03 Rady Miasta Oświęcim z dnia 23 kwietnia 2003 r. w sprawie zasad usytuowania na terenie miasta Oświęcim miejsc sprzedaży i podawania napojów alkoholowych w następujący sposób:

§ 1 ust. 1 pkt 2 otrzymuje brzmienie:

- 2) w budynkach, w których znajdują się siedziby:
 - zakońców opieki zdrowotnej i społecznej, organów ścigania, wymiaru sprawiedliwości, urzędów administracji publicznej, stowarzyszeń lub klubów wzajemnej pomocy osób uzależnionych od alkoholu
 - za wyjątkiem fizycznie wyodrębnionych, samodzielnych lokali w takich budynkach, wyposażonych w oddzielne, samodzielne wejście do budynku.

§ 2

Wykonanie uchwały zleca się Prezydentowi Miasta Oświęcim.

§ 3

Uchwała podlega ogłoszeniu w Dzienniku Urzędowym Województwa Małopolskiego.

§ 4

Uchwała wchodzi w życie 14 dni od dnia jej ogłoszenia.

Przewodniczący Rady: *P. Kućka*

2449

**Uchwała Nr V/70/08
Rady Gminy w Pałeczniczy
z dnia 21 stycznia 2008 r.**

w sprawie uchylenia uchwały Nr V/21/2006 Rady Gminy Pałecznicza z dnia 28.02.2007 r.

Na podstawie art. 18 ust. 1 Ustawy z dnia 8 marca 1990 r. o samorządzie gminnym (t.j. Dz. U. z 2001 r. Nr 142 poz. 1591 z późn. zm.) Rada Gminy Pałecznicza uchwała, co następuje:

§ 1

Uchyla się uchwałę Nr V/21/2006 Rady Gminy Pałecznicza z dnia 28.02.2007 r. w sprawie założenia Zespołu Szkół Nr 1 w Pałeczniczy.

§ 2

Wykonanie uchwały powierza się Wójtowi Gminy Pałecznicza.

§ 3

Uchwała wchodzi w życie po upływie 14 dni od dnia ogłoszenia w Dzienniku Urzędowym Województwa Małopolskiego.

Przewodniczący Rady Gminy: *G. Wądek*

2450

**Uchwała Nr V/72/08
Rady Gminy w Pałeczniczy
z dnia 21 stycznia 2008 r.**

w sprawie likwidacji Szkoły Podstawowej w Winiarach.

Na podstawie art. 18 pkt 9 lit. h, pkt 15, art. 40 ust. 1, 2 oraz art. 41 ust. 1 Ustawy z dnia 8 marca 1990 r. o samorządzie gminnym (t.j. Dz. U. z 2001 r. Nr 142 poz. 1591 z późn. zm.) oraz art. 59 ust. 1, 2 w związku z art. 5c pkt 1 Ustawy z dnia 7 września 1991 r. o systemie oświaty (Dz. U. z 2004 r. Nr 256 poz. 2572 z późn. zm.) oraz art. 21 ust. 1 pkt 2, ust. 3 Ustawy

z dnia 30 czerwca 2005 r. o finansach publicznych (Dz. U. Nr 249, poz. 2104 z późn. zm.) po uzyskaniu pozytywnej opinii Małopolskiego Kuratora Oświaty Rada Gminy w Pałecznicy uchwala, co następuje:

§ 1

Z dniem 31 sierpnia 2008 roku dokonuje się likwidacji Szkoły Podstawowej w Winiarach.

§ 2

1. Uczniowie zlikwidowanej szkoły kontynuują naukę w Szkole Podstawowej w Pałecznicy zgodnie z obwodem ustalonym odrębną uchwałą.
2. Dokumentacja zlikwidowanej Szkoły z wyłączeniem dokumentacji przebiegu nauczania, która zostaje przekazana Małopolskiemu Kuratorowi Oświaty, zostaje przekazana Wójtowi Gminy Pałecznica.
3. Mienie znajdujące się w użytkowaniu Szkoły Podstawowej w Winiarach przekazuje się w użytkowanie Gimnazjum w Winiarach oraz Szkoły Podstawowej w Pałecznicy.

§ 3

Wykonanie uchwały powierza się Wójtowi Gminy Pałecznica.

§ 4

Uchwała wchodzi w życie po upływie 14 dni od dnia ogłoszenia w Dzienniku Urzędowym Województwa Małopolskiego z mocą obowiązującą od dnia 31 sierpnia 2008 roku.

Przewodniczący Rady Gminy: *G. Wądek*

2451

**Uchwała Nr V/85/08
Rady Gminy w Pałecznicy
z dnia 21 kwietnia 2008 r.**

w sprawie utraty mocy obowiązującej uchwały Rady Gminy Pałecznica Nr V/72/08 z dnia 24.01.2008 r. w sprawie likwidacji Szkoły Podstawowej w Winiarach.

Na podstawie art. 18 ust. 1 oraz Ustawy z dnia 8 marca 1990 r. o samorządzie gminnym (t.j. Dz. U. z 2001 r. Nr 142 poz. 1591 z późn. zm.) w związku z art. 59 ust. 1 Ustawy z dnia 7 września 1991 r. o systemie oświaty (t.j. Dz. U. z 2004 r. Nr 256, poz. 2572 z późn. zm.) Rada Gminy w Pałecznicy uchwala, co następuje:

§ 1

Traci moc uchwała Rady Gminy w Pałecznicy Nr V/72/08 z dnia 24.01.2008 r. w sprawie likwidacji Szkoły Podstawowej w Winiarach.

§ 2

Wykonanie uchwały powierza się Wójtowi Gminy Pałecznica.

§ 3

Uchwała wchodzi w życie po upływie 14 dni od dnia ogłoszenia w Dzienniku Urzędowym Województwa Małopolskiego.

Przewodniczący Rady Gminy: *G. Wądek*

2452

**Uchwała Nr XVII/97/08
Rady Gminy Stryszawa
z dnia 22 kwietnia 2008 r.**

w sprawie ustalenia planu sieci przedszkoli z oddziałami "zerowymi", szkół podstawowych, oddziałów przedszkolnych i gimnazjów oraz określenia granic ich obwodów, mających siedzibę na obszarze gminy Stryszawa.

Na podstawie art. 18 ust. 2 pkt 15 Ustawy z dnia 8 marca 1990 r. o samorządzie gminnym (t.j. Dz. U. z 2001 r. Nr 142, poz. 1591 z późn. zm.) oraz art. 14a ust. 1 i 2 oraz art. 17 ust. 4 Ustawy z dnia 7 września 1991 r. o systemie oświaty (t.j. Dz. U. z 2004 r. Nr 256, poz. 2572 z późn. zm.) po uzyskaniu pozytywnej opinii Małopolskiego Kuratora Oświaty Rada Gminy Stryszawa uchwala, co następuje:

§ 1

Ustala się plan sieci przedszkoli z oddziałami "zerowymi", oraz granice ich obwodów, prowadzonych przez Gminę Stryszawa:

- 1) Zespół Szkół Samorządowych w Krzeszowie - Przedszkole w Krzeszowie.
Do obwodu przedszkola należy: wieś Krzeszów od numeru 1 - 320 i od numeru 357 - 366.
- 2) Zespół Szkolno-Przedszkolny w Lachowicach - Przedszkole w Lachowicach.
Do obwodu przedszkola należy: wieś Lachowice w całości z wyjątkiem przysiółka Podgronie od numeru 358-370.
- 3) Przedszkole Samorządowe w Stryszawie.
Do obwodu przedszkola należy część wsi Stryszawa od nr 1 - 369 oraz od numeru 689 - 821a, część wsi Krzeszów od numeru 321-356.

§ 2

Ustala się plan sieci szkół podstawowych oraz granice ich obwodów, prowadzonych przez Gminę Stryszawa:

- 1) Szkoła Podstawowa Nr 2 w Stryszawie im. Ks. Henryka Znamirońskiego
Do obwodu szkoły należy: część wsi Stryszawa od nr 1 - 369 oraz od numeru 689 - 821a, część wsi Krzeszów od numeru 321-356;
- 2) Szkoła Podstawowa Nr 3 w Stryszawie im. Lecha Wałęsy
Do obwodu szkoły należy część wsi Stryszawa od nr 370 - 592 i od nr 632-634;
- 3) Szkoła Podstawowa w Kukowie im. Jana Kasprowicza
Do obwodu szkoły należą wsie: Kuków w całości, Targoszów w całości;
- 4) Zespół Szkolno-Przedszkolny w Lachowicach - Szkoła Podstawowa w Lachowicach im. Adama Mickiewicza
Do obwodu szkoły należy wieś Lachowice z wyjątkiem domów od numeru 358 - 370 (przysiółek Podgronie);

- 5) Zespół Szkół Samorządowych w Krzeszowie - Szkoła Podstawowa w Krzeszowie im. Franciszka Nowickiego
Do obwodu szkoły należy wieś Krzeszów od numeru 1 - 320 i od numeru 357-366;
- 6) Szkoła Podstawowa w Kurowie im. Marii Konopnickiej
Do obwodu szkoły należy wieś: Kurów w całości, wieś Hucisko w całości, wieś Pewelka w całości, oraz część wsi Lachowice od numeru 358 -370.

§ 3

Ustala się plan sieci oddziałów przedszkolnych "zerowych" przy szkołach podstawowych oraz granice ich obwodów, prowadzonych przez gminę Stryszawa.

- 1) Oddział Przedszkolny przy Szkole Podstawowej Nr 3 w Stryszawie im. Lecha Wałęsy
Do obwodu oddziału należy część wsi Stryszawa od nr 370 - 592 i od nr 632-634;
- 2) Oddział Przedszkolny przy Szkole Podstawowej w Kukowie im. Jana Kasprowicza
Do obwodu oddziału należą wsie: Kuków w całości, Targoszów w całości;
- 3) Oddział Przedszkolny przy Szkole Podstawowej w Kurowie im. Marii Konopnickiej
Do obwodu oddziału należy wieś: Kurów w całości, wieś Hucisko w całości, wieś Pewelka w całości, oraz część wsi Lachowice od numeru 358 -370.

§ 4

Ustala się plan sieci gimnazjów, oraz granice ich obwodów, prowadzonych przez Gminę Stryszawa.

- 1) Gimnazjum Nr 1 w Stryszawie im. Tadeusza Kościuszki
Do obwodu gimnazjum należą: wieś Stryszawa w całości, część wsi Krzeszów od numeru 321-356;
- 2) Gimnazjum Nr 2 w Lachowicach
Do obwodu gimnazjum należą: wieś Lachowice w całości, wieś Kurów w całości, wieś Pewelka w całości, wieś Hucisko w całości;
- 3) Zespół Szkół Samorządowych w Krzeszowie - Gimnazjum Nr 3 w Krzeszowie im. Kazimierza Puławskiego.
Do obwodu gimnazjum należą: wieś Krzeszów do numeru 1 - 320 i od numeru 357 -366, wieś Targoszów w całości, wieś Kuków w całości.

§ 5

Wykonanie uchwały powierza się Wójtowi Gminy Stryszawa.

§ 6

Tracą moc uchwały: uchwała Rady Gminy Stryszawa Nr VI/40/99 z dnia 19 lutego 1999 roku w sprawie określenia obwodów publicznych Gimnazjów i ich siedzib w Gminie Stryszawa oraz uchwała Nr V/45/99 z dnia 19 lutego 1999 roku w sprawie określenia obwodów Szkół Podstawowych na terenie Gminy Stryszawa.

§ 7

Uchwała wchodzi w życie po upływie 14 dni od dnia ogłoszenia w Dzienniku Urzędowym Województwa Małopolskiego z mocą obowiązującą od 1 września 2008 roku.

Przewodniczący Rady Gminy: *R. Hadka*

2453

**Uchwała Nr XXI/138/2008
Rady Gminy Zawoja
z dnia 11 kwietnia 2008 r.**

w sprawie pozbawienia drogi Skawica Limów kategorii drogi gminnej.

Na podstawie art. 10 ust. 1, 2 i 3 Ustawy z dnia 21 marca 1995 r. o drogach publicznych (t.j. Dz. U. z 2004 r. Nr 204, poz. 2086 z późn. zm.) oraz art. 18 ust. 1 Ustawy z dnia 8 marca 1990 r. o samorządzie gminnym (t.j. Dz. U. z 2001 r. Nr 142, poz. 1591 z późn. zm.), po rozpoznaniu wniosku Starosty Powiatowego w Suchej Beskidzkiej Rada Gminy Zawoja uchwała, co następuje:

§ 1

Pozbawić drogę Skawica Limów, zaliczoną do kategorii gminnej Gminy Zawoja tej kategorii drogi wobec przeniesienia jej do kategorii drogi powiatowej powiatu Sucha Beskidzka.

§ 2

Wykonanie uchwały powierzyć Wójtowi Gminy Zawoja.

§ 3

Uchwała wchodzi w życie po upływie 14 dni od dnia ogłoszenia w Dzienniku Urzędowym Województwa Małopolskiego, z mocą obowiązującą od 1 stycznia 2009 r.

Przewodniczący Rady: *K. Chowania*

2454

**Uchwała Nr XIV/105/08
Rady Gminy Zembrzyce
z dnia 28 kwietnia 2008 r.**

w sprawie przekształcenia Szkoły Podstawowej w Śleszowicach poprzez likwidację jej Filii w Tarnawie Górnej.

Na podstawie art. 18 pkt 9 lit. h pkt 15, art. 40 ust. 1, 2 oraz art. 41 ust. 1 Ustawy z dnia 8 marca 1990 r. o samorządzie gminnym (t.j. Dz. U. z 2001 r. Nr 142, poz. 1591 z późn. zm.) oraz art. 59 ust. 1, 2 w związku z art. 5c pkt 1 Ustawy z dnia 7 września 1991 r. o systemie oświaty (t.j. Dz. U. z 2004 r. Nr 256, poz. 2572 z późn. zm.) oraz art. 21 ust. 3 Ustawy z dnia 30 czerwca 2005 r. o finansach publicznych (Dz. U. z 2005 r. Nr 249, poz. 2104 z późn. zm.) po uzyskaniu pozytywnej opinii Małopolskiego Kuratora Oświaty, Rada Gminy Zembrzyce uchwała się, co następuje:

§ 1

Z dniem 31 sierpnia 2008 r. dokonuje się przekształcenia Szkoły Podstawowej w Śleszowicach poprzez likwidację jej Filii w Tarnawie Górnej.

§ 2

1. Uczniowie zlikwidowanej Szkoły - Filii kontynuują naukę w Szkole Podstawowej w Śleszowicach.
2. Dokumentacja zlikwidowanej Szkoły - Filii zostaje przekazana Szkole Podstawowej w Śleszowicach.

§ 3

1. Mienie ruchome, znajdujące się na stanie likwidowanej Szkoły - Filii, zostanie rozdysponowane zgodnie z zarządzeniem Wójta Gminy Zembrzyce.
2. Mienie nieruchomości, na które składa się: budynek likwidowanej Szkoły i działki nr 709/1, 709/2, 709/3, 711/1, 2167 o powierzchni 0,4215 ha przeznaczają się na mienie komunalne Gminy Zembrzyce.

§ 4

Wykonanie uchwały powierza się Wójtowi Gminy Zembrzyce.

§ 5

Traci moc uchwała Nr III-XVII-129/2001 Rady Gminy Zembrzyce z dnia 12 marca 2001 r. w sprawie stopniowego przekształcenia Szkoły Podstawowej w Tarnawie Górnej w Szkołę Filialną, podporządkowaną organizacyjnie Szkole Podstawowej w Śleszowicach.

§ 6

Uchwała wchodzi w życie po upływie 14 dni od dnia ogłoszenia w Dzienniku Urzędowym Województwa Małopolskiego, z mocą obowiązującą od dnia 31 sierpnia 2008 r.

Przewodniczący Rady: *K. Stypuła*

2455

**Uchwała Nr XIV/106/08
Rady Gminy Zembrzyce
z dnia 28 kwietnia 2008 r.**

w sprawie ustalenia sieci publicznych przedszkoli i oddziałów przedszkolnych w szkołach podstawowych, dla których organem prowadzącym jest Gmina Zembrzyce.

Na podstawie art. 14a Ustawy z dnia 7 września 1991 r. o systemie oświaty (Dz. U. z 2004 r. Nr 256, poz. 2572 z późn. zm.) oraz art. 18 ust. 2 pkt 15 Ustawy z dnia 8 marca 1990 r. o samorządzie gminnym (Dz. U. z 2001 r. Nr 142, poz. 1591 z późn. zm.) Rada Gminy Zembrzyce uchwała, co następuje:

§ 1

Ustala się następującą sieć publicznych przedszkoli:

- 1) Przedszkole w Zembrzycach.

§ 2

Ustala się następującą sieć oddziałów przedszkolnych rocznego przygotowania przedszkolnego w szkołach podstawowych:

- 1) Oddział przedszkolny w Szkole Podstawowej w Zembrzycach im. K. P. Tetmajera,
- 2) Oddział przedszkolny w Szkole Podstawowej w Tarnawie Dolnej im. Marii Konopnickiej,
- 3) Oddział przedszkolny w Szkole Podstawowej w Śleszowicach im. Dywizjonu 303,
- 4) Oddział przedszkolny w Szkole Podstawowej w Marcówce im. Bohaterów Westerplatte.

§ 3

Wykonanie uchwały powierza się Wójtowi Gminy Zembrzyce.

§ 4

Traci moc uchwała Nr XIII-101/2004 Rady Gminy w Zembrzycach z dnia 7 czerwca 2004 r. w sprawie ustalenia sieci oddziałów przedszkolnych.

§ 5

Uchwała wchodzi w życie po upływie 14 dni od dnia ogłoszenia w Dzienniku Urzędowym Województwa Małopolskiego z mocą obowiązującą od dnia 1 września 2008 r.

Przewodniczący Rady: *K. Stypuła*

2456

**Uchwała Nr XIV/107/08
Rady Gminy w Zembrzycach
z dnia 28 kwietnia 2008 r.**

w sprawie ustalenia sieci i obwodów szkół podstawowych i gimnazjalnych, dla których organem prowadzącym jest Gmina Zembrzyce.

Na podstawie art. 17 ust. 4 Ustawy z dnia 7 września 1991 r. o systemie oświaty (t.j. Dz. U. z 2004 r. Nr 256, poz. 2572 z późn. zm.) oraz art. 18 ust. 2 pkt 15 Ustawy z dnia 8 marca 1990 r. o samorządzie gminnym (t.j. Dz. U. z 2001 r. Nr 142, poz. 1591 z późn. zm.), po uzyskaniu pozytywnej opinii Małopolskiego Kuratora Oświaty Rada Gminy Zembrzyce uchwała, co następuje:

§ 1

Ustala się następującą sieć szkół podstawowych i gimnazjalnych, określając jednocześnie ich obwody:

- 1) Szkoła Podstawowa w Zembrzycach im. K. P. Tetmajera z siedzibą w Zembrzycach nr 490 obejmuje swym obwodem sołectwo Zembrzyce,
- 2) Szkoła Podstawowa w Tarnawie Dolnej im. Marii Konopnickiej z siedzibą w Tarnawie Dolnej nr 272 obejmuje swym obwodem sołectwo Tarnawa Dolna,
- 3) Szkoła Podstawowa w Marcówce im. Bohaterów Westerplatte z siedzibą w Marcówce nr 120 obejmuje swym obwodem sołectwo Marcówka,
- 4) Szkoła Podstawowa w Śleszowicach im. Dywizjonu 303 z siedzibą w Śleszowicach nr 166a obejmuje swym obwodem sołectwo Śleszowice i sołectwo Tarnawa Górna,
- 5) Gimnazjum w Zembrzycach z siedzibą w Zembrzycach nr 490 obejmuje swym obwodem sołectwo Zembrzyce i sołectwo Marcówka,

6) Gimnazjum w Tarnawie Dolnej z siedzibą w Tarnawie Dolnej nr 272 obejmuje swym obwodem sołectwo Tarnawa Dolna, sołectwo Śleszowice i sołectwo Tarnawa Górna.

§ 2

Wykonanie uchwały powierza się Wójtowi Gminy Zembrzyce.

§ 3

Traci moc uchwała Nr III/VI/45/99 Rady Gminy w Zembrzycach z dnia 26 marca 1999 r. w sprawie przekształcenia Szkół Podstawowych w Gminie Zembrzyce.

§ 4

Uchwała wchodzi w życie po upływie 14 dni od dnia ogłoszenia w Dzienniku Urzędowym Województwa Małopolskiego z mocą obowiązującą od dnia 1 września 2008 r.

Przewodniczący Rady: *K. Stypuła*

2457

**Uchwała Nr XIV/112/08
Rady Gminy Zembrzyce
z dnia 28 kwietnia 2008 r.**

w sprawie ustanowienia herbu, flagi, banneru i pieczęci Gminy Zembrzyce oraz zasad i warunków używania herbu, flagi banneru i pieczęci Gminy Zembrzyce.

Na podstawie art. 18 ust. 2 pkt 13 Ustawy z dnia 8 marca 1990 r. o samorządzie gminnym (t.j. Dz. U. z 2001 r. Nr 142, poz. 1591 z późn. zm.), w związku z art. 3 ust. 1 Ustawy z dnia 21 grudnia 1978 r. o odznakach i mundurach (Dz. U. Nr 31, poz. 130 z późn. zm.), po zasięgnięciu opinii Ministra Spraw Wewnętrznych i Administracji Rada Gminy Zembrzyce uchwała, co następuje:

§ 1

Ustanawia się dla Gminy Zembrzyce:

- 1) herb, według opisu w § 2 i wzoru stanowiącego załącznik Nr 1,
- 2) flagę zgodnie z opisem w § 3 i wzorem określonym w załączniku Nr 2,
- 3) banner zgodnie z opisem w § 4 i wzoru stanowiącego załącznik Nr 3,
- 3) pieczęć herbową opisaną w § 5 i wzoru stanowiącego załącznik Nr 4.

§ 2

Herbem Gminy Zembrzyce jest: W polu czerwonym herb Kocierza (w słup srebrna rogaczka rozdarta i przekrzyżowana), po lewej runo srebrne, a między nimi złoty ostrzew w słup z pięcioma sękami, nad nim krzyż maltański srebrny.

§ 3

Flagą Gminy Zembrzyce jest: płat tkaniny o proporcjach 8 : 5 dzielony w pas (poziomo) w proporcjach 1 : 3 : 1 o barwach: czerwone skrajne wąskie pasy, a na szerokim złotym pasie herb Gminy Zembrzyce.

§ 4

Bannerem jest płat tkaniny o proporcjach 1 : 4 dzielony w słup (pionowo) w proporcjach 1 : 3 : 1 o barwach: czerwone skrajne wąskie pasy, a na szerokim złotym pasie na 1/3 wysokości herb Gminy Zembrzyce.

§ 5

Pieczęcią Gminy Zembrzyce jest: Koło o średnicy 36 mm. W otoku napis "GMINA ZEMBRZYCE", między napisem "GMINA" i "ZEMBRZYCE" dwie konturowe sześciopromienne gwiazdki. W środku liniowego koła (pieczęci) godło z herbu Gminy Zembrzyce.

§ 6

1. Herb, flaga, banner i pieczęć Gminy określone w § 2, 3, 4 i 5 niniejszej uchwały są znakami prawnie chronionymi.
2. Rozpowszechnianie z wyłączeniem publikacji naukowych, popularnonaukowych i służących celom promocji Gminy oraz używanie herbu, flagi, banneru i pieczęci Gminy Zembrzyce wymaga zgody Wójta Gminy Zembrzyce.
3. Zasady i okoliczności używania herbu, flagi, banneru i pieczęci Gminy Zembrzyce, stanowi załącznik Nr 5 do niniejszej uchwały.

§ 7

Wykonanie uchwały powierza się Wójtowi Gminy Zembrzyce.

§ 8

Uchwała wchodzi w życie po upływie 14 dni od dnia ogłoszenia w Dzienniku Urzędowym Województwa Małopolskiego.

Przewodniczący Rady: *K. Stypuła*

Załącznik Nr 1
do uchwały Nr XIV-112/08
Rady Gminy Zembrzyce
z dnia 28 kwietnia 2008 r.

PROJEKT HERBU GMINY ZEMBRZYCE
WERSJA 1





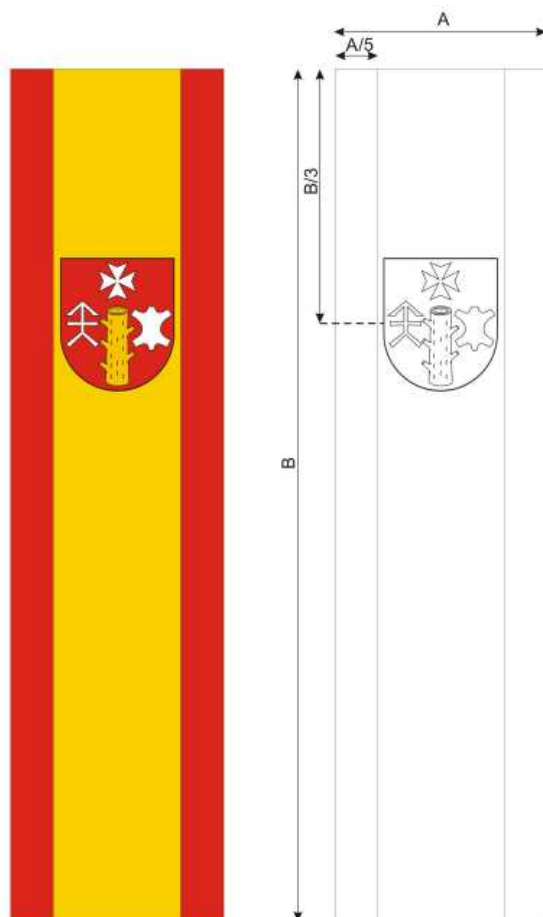
Przewodniczący Rady: *K. Stypuła*

Załącznik Nr 3
do uchwały Nr XIV-112/08
Rady Gminy Zembrzyce
z dnia 28 kwietnia 2008 r.

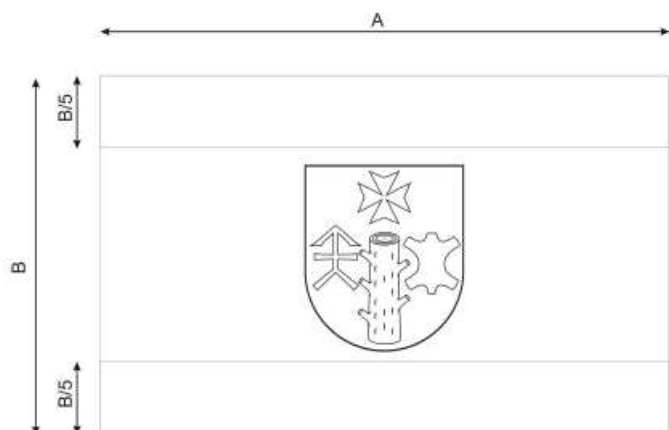
PROJEKT BANNERU GMINY ZEMBRZYCE
WERSJA 1A

Załącznik Nr 2
do uchwały Nr XIV-112/08
Rady Gminy Zembrzyce
z dnia 28 kwietnia 2008 r.

PROJEKT FLAGI GMINY ZEMBRZYCE
WERSJA 1A



Przewodniczący Rady: *K. Stypuła*



$A/B = 8/5$

Przewodniczący Rady: *K. Stypuła*

Załącznik Nr 4
do uchwały Nr XIV-112/08
Rady Gminy Zembrzyce
z dnia 28 kwietnia 2008 r.

PROJEKT PIECZĘCI GMINY ZEMBRZYCE
WERSJA 1A



Przewodniczący Rady: *K. Stypuła*

Załącznik Nr 5
do uchwały Nr XIV-112/08
Rady Gminy Zembrzyce
z dnia 28 kwietnia 2008 r.

§ 7

Banner powinien być eksponowany w gabinecie Wójta Gminy i w sali posiedzeń Rady Gminy.

§ 8

1. Wizerunek herbu Gminy oraz flagi mogą być używane przez inne podmioty do celów komercyjnych pod warunkiem uzyskania zgody Wójta Gminy Zembrzyce.
2. Wójt prowadzi ewidencję podmiotów, którym wyraził zgodę na używanie herbu Gminy.

Zasady i okoliczności używania herbu, flagi banneru i pieczęci Gminy Zembrzyce

§ 1

Herb jest głównym elementem pieczęci oraz pozostałych symboli samorządowych: flagi, banneru, chorągwi, sztandaru, proporca i łańcucha Wójta.

§ 2

Herb i pozostałe symbole samorządowe Gminy Zembrzyce mogą być używane wyłącznie w sposób zapewniający im należyłą cześć i szacunek oraz prestiż i powagę przewidzianą prawem dla insygniów władzy.

§ 3

1. Herbu Gminy Zembrzyce używają:
 - 1) Rada Gminy,
 - 2) Wójt Gminy,
 - 3) Urząd Gminy,
 - 4) jednostki organizacyjne Gminy oraz Ochotnicze Straże Pożarne do celów związanych z realizacją zadań statutowych.

§ 4

Herb Gminy jako symbol i znak tożsamości może być umieszczany:

- 1) na budynkach i w pomieszczeniach oraz salach posiedzeń organów Gminy, jej jednostek organizacyjnych;
- 2) w sali ślubów;
- 3) na blankietach korespondencyjnych, wizytówkach i materiałach promocyjnych wydawanych przez Wójta Gminy oraz za jego zgodą;
- 4) na blankietach korespondencyjnych i wizytówkach Rady Gminy Zembrzyce;
- 5) w publikacjach i biuletynach samorządowych oraz na oficjalnych stronach internetowych;
- 6) na tablicach pamiątkowych fundowanych przez władze Gminy;
- 7) na urzędowych słupach i tablicach usytuowanych w Gminie;
- 8) w innych miejscach za zgodą Wójta Gminy.

§ 5

W czasie świąt narodowych flagę podnosi się obok flagi państwowej, wojewódzkiej, powiatowej zgodnie z zasadami określonymi w stosownych przepisach. Dotyczy to budynku będącego siedzibą władz gminnych, jednostek organizacyjnych i straży w Gminie.

§ 6

Flaga może być używana podczas uroczystości gminnych, powiatowych i wojewódzkich.

Przewodniczący Rady: *K. Stypuła*

Wydawca: Wojewoda Małopolski

Redakcja: Wydział Prawny i Nadzoru Małopolskiego Urzędu Wojewódzkiego w Krakowie, 31-156 Kraków, ul. Basztowa 22, p. 216, tel. (12) 392-12-20
e-mail: mcac@malopolska.uw.gov.pl

Redakcja udziela wszelkich informacji dotyczących aktów prawnych ogłaszanych w Dzienniku Urzędowym Województwa Małopolskiego.

Skład, druk i kolportaż: Dział Poligraficzny Zakładu Obsługi Małopolskiego Urzędu Wojewódzkiego, 31-156 Kraków, ul. Basztowa 22, tel. (12) 392-16-96
e-mail: pbed@malopolska.uw.gov.pl

Egzemplarze bieżące i z lat ubiegłych (do wyczerpania nakładu) można nabywać na podstawie nadesłanego zamówienia w Dziale Poligraficznym Zakładu Obsługi Małopolskiego Urzędu Wojewódzkiego w Krakowie, 31-156 Kraków, ul. Basztowa 22. Instytucje, urzędy i osoby fizyczne zainteresowane prenumeratą proszone są o listowne zgłoszenie zamówienia do końca roku poprzedzającego rok prenumeraty, zawierającego numer NIP, oraz zgodę na wystawienie faktury VAT bez podpisu na adres: Dział Poligraficzny Zakładu Obsługi MUW, 31-156 Kraków, ul. Basztowa 22

Reklamacje z powodu nieotrzymania poszczególnych numerów zgłaszać należy telefonicznie na nr: (12) 392-16-96 do Działu Poligraficznego Zakładu Obsługi Małopolskiego Urzędu Wojewódzkiego, 31-156 Kraków, ul. Basztowa 22 do 10 dni po otrzymaniu następnego kolejnego numeru, zgłoszenie po tym terminie nie będzie uwzględnione.

Drukowano na polecenie Wojewody Małopolskiego w Zakładzie Obsługi Małopolskiego Urzędu Wojewódzkiego, 31-156 Kraków, ul. Basztowa 22
tel. (12) 392-16-95, 392-16-96
