

Projekt

z dnia 19 lutego 2020 r.

Zatwierdzony przez

**UCHWAŁA NR XX/.../2020
RADY GMINY MICHAŁOWICE**

z dnia 27 lutego 2020 r.

w sprawie uchwalenia Programu Wspierania Rodziny dla Gminy Michałowice na lata 2020-2022.

Na podstawie art. 18 ust. 2 pkt 15 ustawy z dnia 8 marca 1990 r. o samorządzie gminnym (tekst jednolity: Dz.U. z 2019 r., poz. 506, 1309, 1571, 1696, 1815), art. 176 pkt 1, art. 179 ust. 2 ustawy z dnia 9 czerwca 2011 r. o wspieraniu rodziny i systemie pieczy zastępczej (tekst jednolity: Dz. U. z 2019 r., poz. 1111, 924, 1818, z 2018r., poz. 924), Rada Gminy Michałowice uchwala, co następuje:

§ 1. Uchwala się „Program Wspierania Rodziny dla Gminy Michałowice na lata 2020-2022”, stanowiący załącznik do niniejszej uchwały.

§ 2. Wykonanie uchwały powierza się Wójtowi Gminy Michałowice.

§ 3. Uchwała wchodzi w życie z dniem podjęcia, z mocą obowiązującą od dnia 1 stycznia 2020 r.

Przewodniczący Rady Gminy
Michałowice

Daniel Gajoch

PROGRAM WSPIERANIA RODZINY DLA GMINY MICHAŁOWICE NA LATA 2020 – 2022



Michałowice, luty 2020

SPIS TREŚCI

Wprowadzenie	3
Przemiany współczesnej rodziny polskiej.....	5
Diagnoza sytuacji rodzin oraz wsparcia im udzielonego na terenie gminy Michałowice.....	8
1. Charakterystyka demograficzna.....	8
2. Wsparcie finansowe i pozafinansowe dla rodzin z dziećmi	11
2.1. Wsparcie w ramach systemu pomocy społecznej.....	11
2.2. Wsparcie w ramach systemu wspierania rodziny i pieczy zastępczej.....	15
2.3. Program „Rodzina 500 plus”, świadczenie „Dobry start”, świadczenia rodzinne, świadczenia z funduszu alimentacyjnego.....	17
2.4. Specjalistyczne poradnictwo i interwencja kryzysowe.....	18
3. Wsparcie w ramach systemu edukacji	19
4. Pozostałe formy wsparcia	21
5. Zasoby lokalne wspierające rodzinę i dziecko	24
6. Analiza SWOT.....	25
Podstawy prawne i powiązania Programu z gminnymi dokumentami strategicznymi.....	26
Cele i zadania Programu Wspierania Rodziny	28
Harmonogram realizacji Programu Wspierania Rodziny dla Gminy Michałowice na lata 2020-2022 ..	30
Podmioty realizujące działania w ramach Programu.....	35
Finansowanie Gminnego Programu Wspierania	36
Monitoring i ewaluacja Programu	37

Wprowadzenie

Rodzina uznawana jest za podstawową instytucję społeczną, naturalną grupę społeczną, która skupia się na spełnianiu szeregu doniosłych zadań, istotnych zarówno w perspektywie jednostkowej, dotyczącej jej członków, jak i społecznej, odnoszącej się do społeczności lokalnej danej gminy czy szerszego społeczeństwa. Jest ona pierwotnym i najważniejszym środowiskiem, w którym kształtują się postawy, zachowania oraz osobowość dziecka. Wśród najważniejszych funkcji pełnionych przez rodzinę wskazać należy funkcję prokreacyjną, opiekuńczo-wychowawczą, socjalizacyjną, materialno-ekonomiczną, kulturotwórczą, emocjonalno-ekspresyjną i wzorcotwórczą.

Owa doniosła rola rodziny sprawia, że dbałość o jej dobrą kondycję, rozwój i prawidłowe funkcjonowanie staje się jednym z istotnych obszarów działalności państwa. Wyrazem troski o tworzenie optymalnych warunków do powstawania i rozwoju rodziny w ramach usystematyzowanej polityki prorodzinnej jest wprowadzenie i realizacja szeregu aktów prawnych, wprowadzających katalog praw i uprawnień dla polskiej rodziny, począwszy od ustawy z dnia 12 marca 2004 r. *o pomocy społecznej* (t.j. Dz. U. z 2019 r., poz. 1507), poprzez ustawę z dnia 28 listopada 2003 r. *o świadczeniach rodzinnych* (t.j. Dz. U. z 2020 r., poz. 111), ustawę z dnia 5 grudnia 2014 r. *o Karcie Dużej Rodziny* (t.j. Dz. U. z 2016 r., poz. 785 z późn. zm.), ustawę z dnia 11 lutego 2016 r. *o pomocy państwa w wychowywaniu dzieci* (Dz. U. z 2019 r., poz. 2407) i ustawę z dnia 4 listopada 2016 r. *o wsparciu kobiet w ciąży i ich rodzin „Za życiem”* (Dz. U. z 2019 r., poz. 473) na najważniejszej z punktu widzenia niniejszego Programu ustawie z dnia 9 czerwca 2011 r. *o wspieraniu rodziny i systemu pieczy zastępczej* (t.j. Dz. U. z 2019 r., poz. 111).

Rozwiązania systemowe w obszarze wsparcia rodziny uwzględniają komplementarność i kompleksowość działań, podejmowanych przez poszczególne podmioty zaangażowane w proces dbałości o dobrą kondycję rodziny. Wśród narzędzi służących realizacji tego celu na poziomie lokalnym są gminne programy wspierania rodziny i powiatowe programy rozwoju pieczy zastępczej, a na poziomie regionalnym – wojewódzkie programy wspierania rodziny i systemu pieczy zastępczej.

Niniejszy dokument – *Program Wspierania Rodziny dla Gminy Michałowice na lata 2020 – 2022*, określa i wytycza kierunki działań strategicznych Gminy Michałowice w obszarze wsparcia rodziny. Jego podstawowym założeniem, podobnie jak to było w poprzednich latach, jest budowanie spójnego lokalnego systemu wsparcia dla rodzin z dziećmi, w tym w szczególności tych mających trudności w spełnianiu swoich podstawowych funkcji, z funkcją opiekuńczo-wychowawczą na czele.

Przyjęto, iż cel główny Programu będzie stanowił kontynuację celu wyznaczonego na lata 2017-2019, w następującym brzmieniu:

**Wzmocnienie potencjału rodzin zamieszkujących gminę Michałowice
poprzez budowę i udoskonalanie rozwiązań na rzecz wsparcia rodziny naturalnej.**

W ramach Programu pozostawiono również trzy wyodrębnione obszary problemowe, które stanowić będą przedmiot działań Gminy Michałowice. W każdym z powyższych obszarów wskazano szczegółowe cele operacyjne, służące realizacji celu głównego.

Są to obszary:

1. Kształtowanie świadomości społecznej w zakresie prawidłowego i odpowiedzialnego funkcjonowania rodziny.
2. Zapewnienie rodzinom z małoletnimi dziećmi kompleksowego wsparcia.

3. Budowanie i wzmacnianie lokalnego systemu wsparcia rodzin naturalnych.

Ponadto Program zawiera informację o systemie wsparcia rodziny, uregulowania prawne odnoszące się do tej kwestii, diagnozę istotnych zjawisk i problemów społecznych, mających wpływ na kondycję rodziny oraz diagnozę systemu wsparcia funkcjonującego na terenie naszej gminy, informację o realizatorach programu, jego finansowaniu oraz monitorowaniu i ewaluacji.

Program Wspierania Rodziny dla Gminy Michałowice na lata 2020-2022 adresowany jest do rodzin zamieszkałych na terenie gminy Michałowice, ze szczególnym uwzględnieniem rodzin doświadczających trudności w wypełnianiu funkcji opiekuńczo-wychowawczych. Program jest kontynuacją *Gminnego Programu Wspierania Rodziny dla Gminy Michałowice na lata 2017-2019*.

I. Przemiany współczesnej rodziny polskiej

Rodzina, nazwana przez Augusta Comte'a „szkołą życia społecznego” jest dla człowieka pierwszym i najważniejszym środowiskiem wychowawczym i socjalizującym. W istotnym bowiem stopniu kształtuje jego osobowość oraz oddziałuje na jego zachowanie. To właśnie w rodzinie, jak twierdzi K. Pospiszyl „dziecko nawiązuje pierwsze kontakty z innymi ludźmi i zdobywa pierwsze doświadczenia z dziedziny współżycia społecznego. Staje się ona podwaliną i zaczątkiem rozwoju społecznego małego dziecka, rzutując nieraz w decydujący sposób na jego życie.”¹

W literaturze przedmiotu rozpatruje się rodzinę najczęściej bądź to w kategoriach grupy, bądź w kategoriach instytucji społecznej. W pierwszym przypadku należy ona do tzw. „grup pierwotnych”, powstających z reguły spontanicznie, w których stosunki między jej członkami są bezpośrednie, bliskie intymne, o dużym ładunku emocjonalnym. Dla każdego człowieka jest ona więc grupą podstawową, tzn. grupą, z którą jest on ściśle związany znaczną częścią swej osobowości i ważnymi, pełnionymi przez siebie rolami społecznymi (rola matki, ojca, brata, siostry, żywiciela rodziny, itp.).

Przez długie lata dla większości dzieci i młodzieży stanowi ona także stale funkcjonującą grupę odniesienia, z którą świadomie i mocno identyfikuje się jako jej członek, współtworzy i przejmuje kultywowane w niej postawy, obyczaje, wzory zachowania. Reguły i nakazy życia rodzinnego stają się zinternalizowanymi regułami i nakazami jej członków. Rodzina wywiera więc istotny wpływ na wewnątrzrodzinne i zewnątrzrodzinne zachowania oraz postępowanie należące do niej osobnika. Z. Tyszka podkreśla także, że jest to grupa posiadająca poczucie własnej odrębności, własne zadania i cele życiowe².

Rodzinę można rozpatrywać także w kategoriach instytucji społecznej. Jest ona bowiem kulturowo uwarunkowanym regulatorem rodzinnych zachowań ludzkich oraz tworem społecznym, zaspakajającym istotne potrzeby jednostki i społeczeństwa. Z. Tyszka twierdzi, iż rodzina w swym aspekcie instytucjonalnym zaspokaja potrzeby:

- społeczeństwa jako całości, tj. utrzymanie ciągłości biologicznej (prokreacja) i kulturowej (socjalizacja),
- innych społecznych zbiorowości (tzn. grup klasowych, etnicznych, itp.),
- jednostek (potrzeby bytowe, opiekuńcze, emocjonalne, itp.).

Kształt i funkcjonowanie rodziny zależą w znacznej mierze od społeczeństwa, które to wraz z zawartymi w nim zhierarchizowanymi układami społecznymi wpływa na rodzinę, modyfikując jej podstawowe wymiary: strukturalny i funkcjonalny. Modyfikowana rodzina wywiera z kolei podlegające przekształceniom wpływy na społeczeństwo, jego substrukture i procesy, a te interakcyjne oddziaływania intensyfikują się w okresach szybszych przeobrażeń społecznych.

Przemiany, jakie dokonują się we współczesnej rodzinie nie zawsze pociągają za sobą skutki pozytywne. Coraz więcej rodzin nie potrafi sobie radzić w nowych warunkach społeczno-gospodarczych. Trudności te mogą uniemożliwić rodzinie wypełnianie jej poszczególnych funkcji, co w konsekwencji może doprowadzić do niewydolności tego środowiska wychowawczego.

Nie ulega wątpliwości, że problemy rodziny kształtują się w ścisłym związku z sytuacją społeczno-ekonomiczną otoczenia, w którym ona funkcjonuje. Niezależnie od form gospodarowania, ustroju

¹ K. Pospiszyl, E. Żabczyńska, *Psychologia dziecka niedostosowanego społecznie*, Warszawa 1981, s. 8

² Z. Tyszka, *Socjologia rodziny w Polsce*, Ruch prawniczy, ekonomiczny i socjologiczny, zeszyt 3-4, rok 1990

społecznego czy systemu kulturowego, istnienie rodziny zawsze związane jest z istnieniem społeczeństwa, które jednocześnie wyznacza jej określone cele, zadania i funkcje, umożliwiające podejmowanie procesu edukacji kolejnych młodych pokoleń. Tworząc nowe życie, będąc podstawą jego istnienia i rozwoju, mając własne prawa rodzina uczestniczy w życiu społeczności lokalnej i religijnej, narodu, społeczeństwa i państwa. Rodzina jest mikrostrukturą społeczną, z jednej strony stanowi pełną autonomię swojego życia, a z drugiej jest ściśle powiązana z całym otoczeniem społecznym.

Rodziny europejskie w okresie minionych trzystu lat uległy olbrzymim przeobrażeniom, które nie przebiegały bezkonfliktowo. Radykalne przeobrażenia życia gospodarczego, społecznego i ustrojowego powodowały i nadal powodują oprócz skutków pozytywnych, wiele następstw w poważnym stopniu dezorganizujących życie rodzinne. Szczególną rolę w teorii przemian rodziny współczesnej odgrywają zmiany związane z przejściem od typu społeczeństwa rolniczego do przemysłowego i zmianą charakteru środowiska zamieszkania ludności.

Oba te czynniki – industrializacja i urbanizacja – wywarły ogromny wpływ na strukturę i funkcjonowanie rodziny. Przez całe wieki (od niewolnictwa w starożytności poprzez feudalizm i kapitalizm) rodzina podlegała silnej władzy ojca, który był jej jedynym żywicielem i „głową”. W rodzinie tej ojciec posiadał decydujący głos we wszystkich sprawach rodzinnych i w odróżnieniu od matki był prawnym opiekunem dzieci oraz reprezentował wszystkich członków rodziny na zewnątrz. Od pozycji ojca w rodzinie nadano jej nazwę patriarchalnej. Rodzina patriarchalna, zwana też rodziną tradycyjną i instytucjonalną była wielopokoleniowa i przeważnie wielodzietna, a także produkcyjna. Tworzyła ona zwartą wspólnotę, która zdolna była przeciwstawić się wrogim naciskom politycznym, ideologicznym czy ekonomicznym. Osobiste cele, dążenia i pragnienia jednostki były sprawą drugorzędą w stosunku do obowiązujących w niej norm i ról rodzinnych.

Wszystko to uległo zmianie w epoce poindustrialnej (poprzemysłowej), która przypadła na wiek XX. Stopniowo – lecz nie bez konfliktów – kształtował się nowy model rodziny, określany terminem „rodziny współczesnej”, który można scharakteryzować następująco: podstawową i preferowaną formą jej egzystencji jest rodzina mała (dwupokoleniowa), posiadająca oddzielne mieszkanie i prowadząca odrębne gospodarstwo domowe. Oprócz męża nierzadko pracuje także żona. Dominuje rodzina nieprodukcyjna. Główna aktywność rodziny nakierowana jest na wybrane funkcje, które jednak wypełnia ona w sposób bardziej „pogłębiany”. Rodzina staje się grupą coraz bardziej intymną.

Jak twierdzi Z. Tyszka, w rodzinach epoki postindustrialnej można zaobserwować następujące zjawiska:

- znaczny wzrost zatrudnienia kobiet,
- egalitaryzację (zrównanie) w małżeństwie i rodzinie,
- relatywne zmniejszenie wartości dzieci dla rodziców (we względu na obecność wartości konkurencyjnych),
- zróżnicowanie norm i wartości u poszczególnych członków rodziny,
- wypieranie wartości tradycyjnych,
- autonomizację członków rodziny,
- wzrost liczby konfliktów małżeńskich i rozwodów,
- mniejszy procent osób pozostających w sformalizowanych związkach małżeńskich, itp.

Trudno jednoznacznie stwierdzić, czy analizując przemiany współczesnej rodziny, mamy do czynienia z kryzysem, czy też transformacją. Zależy od tego, z jakiego punktu widzenia spogląda się na tę sprawę. Możemy patrzeć na zmiany w rodzinie z punktu widzenia jednostki i wówczas dojdziemy do wniosku, że

wolność teź jednostki w zakresie wyboru kształtu związku i decydowania o jego długości, prokreacji, jak i możliwość samorealizacji nie jest przejawem kryzysu.

Natomiast jeśli ujmemy te przemiany z perspektywy społeczeństwa, to mamy do czynienia z takimi niebezpiecznymi zjawiskami, jak *„chaos w tradycyjnej organizacji społecznej opartej na rodzinie, brak społecznej kontroli nad prokreacją”*, co przyczynia się do kryzysu demograficznego.

Jednakże jedni i drudzy zapominają o tym, na co wskazuje Stanisław Kawula, a mianowicie, że *„w swym rozwoju historycznym ludzkość wytworzyła różnorodne formy życia małżeńsko-rodzinnego, które dają nam większe lub mniejsze poczucie bezpieczeństwa, uznania i przynależności”*, a społeczeństwo jest systemem samoregulującym, dynamicznie dostosowującym się do zmian technologicznych i ekonomicznych, jak też zmian dokonujących się w samych jednostkach.

Warto również wspomnieć o podejściu badaczy reprezentujących nurt liberalny, którzy uważają, iż nie jest istotne czy nowe formy odpowiadają określonym wizerunkom rodziny, ale to, czy są realizowane przez nie funkcje w zakresie wzajemnych relacji, opieki i bezpieczeństwa.

Nie można natomiast nie dostrzegać zagrożeń stojących przed rodziną, jak również zaniechać prób dostosowywania jej do otaczającej rzeczywistości. Ponadto nie można pomagać rodzinie, nie znając jej doświadczeń i świata wartości. Podejmując jednak tematykę przemian rodziny, należy pamiętać również o tym, że rodzina sama w sobie jest zjawiskiem złożonym i różnorodnym, osadzonym w konkretnym kontekście historycznym, społecznym i kulturowym, co oznacza, iż zmiany rodziny mogą zachodzić:

- w różnym tempie, szybciej lub wolniej, drogą ewolucji lub rewolucji;
- w różnych obszarach, np. bardziej w sferze świadomości (oczekiwań, ideałów), niż w realnej rzeczywistości (praktyce życia codziennego);
- w różnym zakresie, czyli obejmować kilka dziedzin życia rodzinnego, jedną lub wszystkie;
- w różnym kierunku, np. konserwatywnym lub liberalnym;
- z różnych przyczyn: zewnętrznych, wewnętrznych (rodzina może być przedmiotem i podmiotem zmian), ekonomicznych, politycznych, społecznych, kulturowych, psychologicznych.

II. Diagnoza sytuacji rodzin oraz wsparcia im udzielonego na terenie gminy Michałowice

Gmina Michałowice jest gminą wiejską, położoną jest w województwie małopolskim, w powiecie krakowskim. Siedzibą gminy jest ponad 3-tysięczna miejscowość Michałowice, stanowiąca centrum życia społecznego i gospodarczego, w której mieszczą się władze administracyjne gminy. Administracyjnie gmina obejmuje 18 miejscowości (19 sołectw): Górna Wieś, Kończyce, Kozierów, Książniczki, Masłomiąca, Michałowice, Młodziejowice, Pielgrzymowice, Raciborowice, Sieborowice, Więclawice Dworskie, Więclawice Stare, Wilczkowice, Wola Więclawska, Zagórzycze Dworskie, Zagórzycze Stare, Zdzięslawice i Zerwana.

1. Charakterystyka demograficzna

Jednym z istotnych uwarunkowań decydujących o przebiegu procesów rozwojowych gminy są czynniki demograficzne. Tempo rozwoju ludności i związane z tym zmiany struktury wieku w podstawowych grupach stanowią podstawę do formowania projektów i kierunków rozwoju społecznego gminy.

Na terenie gminy Michałowice, zgodnie z danymi Banku Danych Lokalnych (BDL) Głównego Urzędu Statystycznego, na dzień 30 czerwca 2019 r. zamieszkiwało **10 641 osób**, z czego **50,03%** stanowili mężczyźni. Od kilku lat utrzymuje się tendencja wzrostowa liczby ludności gminy. W okresie minionych 8 lat (2012-2019) liczba mieszkańców gminy wzrosła o **1 614 osób**, tj. o 15,17%, co jest wynikiem napływu ludności spoza gminy, głównie z Krakowa, jak również utrzymującego się dodatkowego przyrostu naturalnego. Dynamikę zmian liczby mieszkańców gminy w ostatnich latach przedstawia tabela nr 1.

tabela nr 1. Liczba mieszkańców gminy Michałowice w latach 2012 – 2019 (dane BDL stan na 30 czerwca 2019).

rok	ogółem (dane: UG)	ogółem (dane: BDL)	mężczyźni	kobiety	% kobiety
2019	10 280	10 641	5 323	5 318	49,97
2018	10 065	10 563	5 272	5 291	50,09
2017	9 895	10 380	5 177	5 203	50,13
2016	9 862	10 163	5 060	5 103	50,21
2015	9 718	9 981	4 979	5 006	50,16
2014	9 576	9 845	4 910	4 935	50,13
2013	9 432	9 721	4 838	4 883	50,23
2012	9 027	9 538	4 734	4 804	50,37

źródło: opracowanie własne na podstawie danych BDL GUS, UG

Istotnym elementem oceny stopnia rozwoju gminy jest tempo rzeczywistego przyrostu demograficznego, stanowiące różnicę pomiędzy przyrostem naturalnym i saldem migracji. Dane dotyczące tego obszaru, jak również pozostałe wskaźniki modułu gminnego, obrazuje tabela nr 2.

Gęstość zaludnienia w gminie, która w 2018 roku wyniosła **207 osób** na km², znacznie wzrosła na przestrzeni ostatnich 8 lat. Daje to naszej gminie 9 lokatę w powiecie i 45 w województwie. Wskaźnik

definiujący urodzenia żywe przyjmuje tendencję malejącą. Zaobserwować można ponadto spadek współczynnika dot. liczby zawieranych małżeństw na 1 000 mieszkańców.

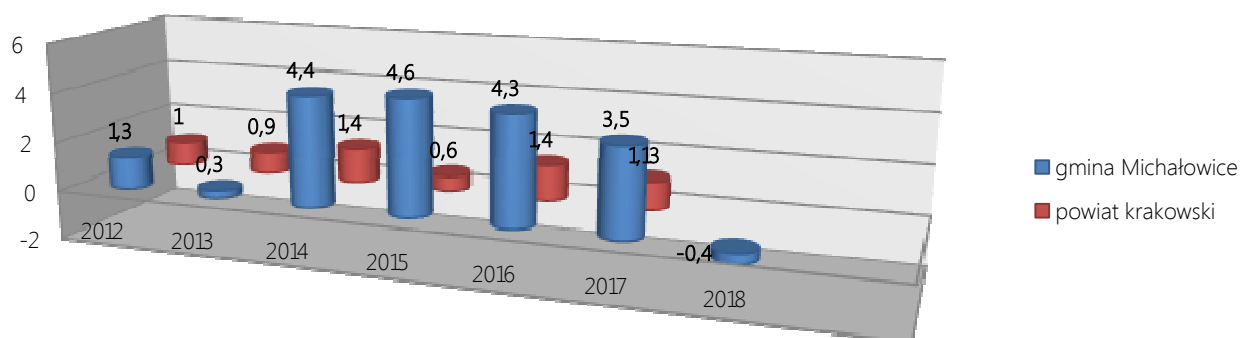
tabela nr 2. Wskaźniki modułu gminnego w latach 2012-2019 (Stan na 30 czerwiec 2019).

wyszczególnienie	2012	2013	2014	2015	2016	2017	2018	2019
powierzchnia gminy – 51,3 km²								
liczba ludności na km ²	187	190	193	195	199	203	207	208
liczba małżeństw na 1 000 mieszkańców	5,0	5,7	4,0	3,8	3,6	3,7	4	3,4
liczba urodzeń żywych na 1 000 mieszkańców	10,2	9,5	12,2	8,7	11,1	10	9,9	8,5
liczba zgonów na 1 000 mieszkańców	8,9	9,2	7,8	7,1	6,8	6,8	6,5	8,9
przyrost naturalny na 1 000 mieszkańców	1,3	0,3	4,4	1,6	4,3	1,7	3,5	-0,4
saldo migracji ogółem	148	180	124	bd	126	176	142	db

źródło: opracowanie własne na podstawie danych BDL GUS

Zamieszczone powyżej dane wskazują na spadek w 2019 r. tempa przyrostu naturalnego, po jego uprzednim wzroście, obecnie wskaźnik na 1 000 mieszkańców tego przyrostu jest ujemny, co obrazuje poniższy wykres.

wykres nr 1. Wskaźnik przyrostu naturalnego dla gminy Michałowice oraz powiatu krakowskiego w latach 2012–2018.



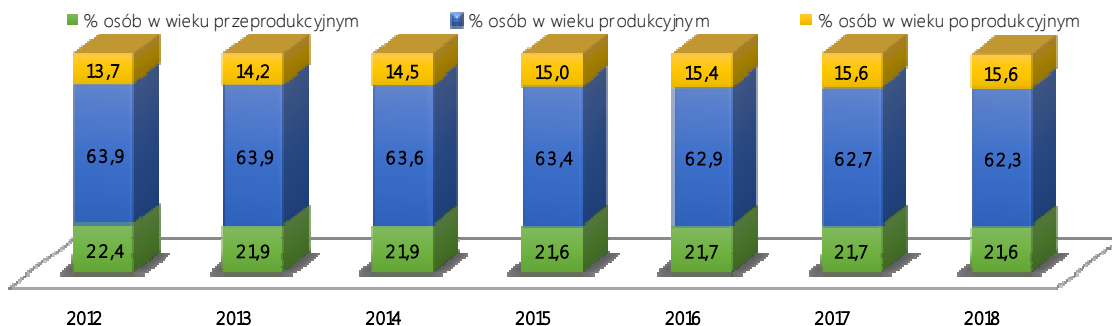
źródło: opracowanie własne na podstawie danych BDL GUS

Powyższe dane³ wskazują na utrzymującą się w dalszym ciągu atrakcyjność gminy Michałowice, w szczególności dla osób młodych, co potwierdzają, zgodnie z danymi BDL GUS, wysokie dodatnie wskaźniki migracji. Dodatnie saldo migracji oznacza, że więcej osób przybywa i osiedla się na terenie naszej gminy niż ją opuszcza.

Ważnym elementem dla rozwoju gminy są przeobrażenia struktury wieku, z kolei syntetycznym miernikiem pokazującym wydolność systemu zabezpieczenia społecznego jest wskaźnik obciążenia demograficznego ogółem, pokazujący liczbę osób w wieku nieprodukcyjnym (przed- i poprodukcyjnym), przypadającą na 100 osób w wieku produkcyjnym. Porównanie struktury wieku gminy według podstawowych grup z danymi dla obszaru powiatu krakowskiego wskazują na relatywnie młodszą strukturę wieku naszych mieszkańców.

³ W czasie sporządzania niniejszego Programu nie były dostępne jeszcze dane za 2019 r., stąd też analizę danych dotyczących struktury demograficznej gminy Michałowice oparto na latach 2012-2018

wykres nr 2. Struktura demograficzna w podstawowych grupach wiekowych w latach 2012 – 2018.



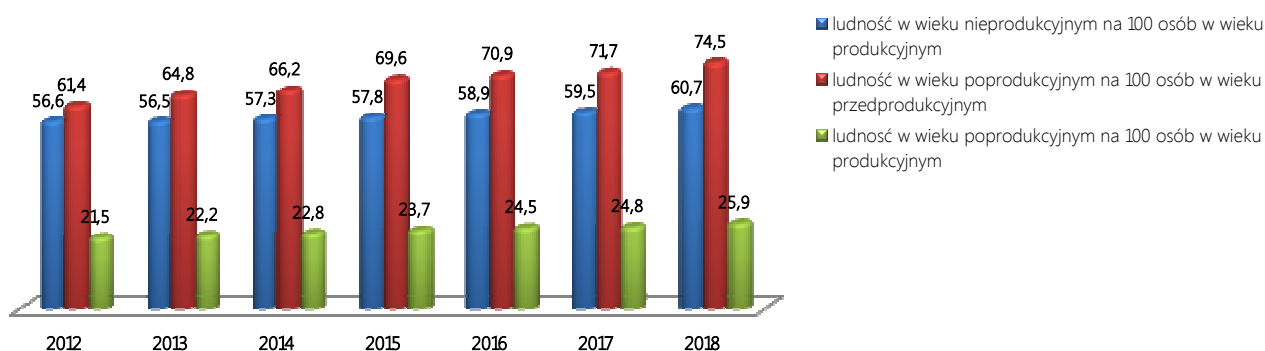
źródło: opracowanie własne na podstawie danych BDL GUS

Analiza zmian zachodzących w strukturze demograficznej gminy pozwala wyciągnąć następujące wnioski:

- odsetek osób w wieku przedprodukcyjnym w ciągu ostatnich 7 lat wykazywał nieznaczną tendencję malejącą,
- odsetek ludności w wieku poprodukcyjnym z roku na rok rośnie, choć wartości w tym zakresie są mniejsze niż dane dla powiatu; oznacza to, że grupą, która wymagać będzie szczególnej uwagi ze strony samorządu gminy są seniorzy,
- udział ludności w wieku produkcyjnym nieznacznie choć systematycznie spada.

Współczynnik obciążenia demograficznego mieszkańców gminy Michałowice w analizowanym okresie wykazuje tendencje malejące, co świadczy o zmniejszeniu się ludności w wieku nieprodukcyjnym na 100 osób w wieku produkcyjnym. Obrazują to dane zamieszczone na wykresie nr 3.

wykres nr 3. Wskaźnik obciążenia demograficznego w latach 2012 – 2018.



źródło: opracowanie własne na podstawie danych BDL GUS

Wnioski w zakresie współczynnika obciążenia demograficznego:

- odsetek ludności w wieku nieprodukcyjnym na 100 osób w wieku produkcyjnym z roku na rok rośnie (z 56,6% w 2012 r. do 60,7% w 2018 r.),
- wskaźnik obciążenia demograficznego – ludność w wieku poprodukcyjnym na 100 osób w wieku produkcyjnym również systematycznie rośnie,

- mamy jeden z najniższych indeks starości, rozumiany jako udział ludności w wieku poprodukcyjnym na 100 osób w wieku przedprodukcyjnym. Inaczej mówiąc, wskaźnik ten wyraża liczbę dziadków przypadającą na stu wnuków, wskazując relację między generacją dziadków i wnuków.

2. Wsparcie finansowe i pozafinansowe dla rodzin z dziećmi

Gminny Ośrodek Pomocy Społecznej w Michałowicach, odpowiedzialny za kreowanie lokalnej polityki społecznej, jest głównym inicjatorem działań o charakterze pomocowym, aktywizującym oraz integrującym różnorodne środowiska na rzecz wsparcia grup i osób zagrożonych wykluczeniem społecznym, ze szczególnym uwzględnieniem rodzin wychowujących małoletnie dzieci, zwłaszcza tych mających trudności w wypełnianiu funkcji opiekuńczo-wychowawczych.

2.1 Wsparcie w ramach systemu pomocy społecznej

Na przestrzeni ośmiu ostatnich lat 2012-2019 zauważa się wzrost liczby rodzin korzystających z pomocy społecznej (w tym z pracy socjalnej), z 152 rodzin korzystających z pomocy finansowej w 2012 roku do 163 rodzin korzystających w 2015 roku, później nastąpił ponowny spadek do 2018 r. do 133 rodzin i wzrost do 150 rodzin w 2019 roku.

Poniższe tabele (nr 3 i 4) obrazują liczbę osób objętych pomocą społeczną w latach 2012-2019 oraz liczbę osób objętych w 2019 r. systemem pomocy społecznej w stosunku do ogólnej liczby mieszkańców gminy – w podziale na poszczególne miejscowości.

tabela 3 Liczba rodzin objętych pomocą społeczną w latach 2012– 2019.

rok	2012	2013	2014	2015	2016	2017	2018	2019
liczba rodzin (objętych świadczeniami)	152	145	186	163	153	141	134	150
liczba rodzin (z pracą socjalną)	222	222 +16 rodzin (lokalne podtopienia)	281	233	266	220	186	209
liczba osób w rodzinach	548	537	621	709	706	546	460	539

źródło: opracowanie własne na podstawie danych Gminnego Ośrodka Pomocy Społecznej w Michałowicach

tabela 4. Liczba osób objętych pomocą społeczną w 2019 roku z podziałem na miejscowości.

l.p.	nazwa miejscowości	liczba mieszkańców	liczba osób objętych pomocą społeczną	
			liczba	%
1	Górna Wieś	468	33	7,05
2	Kończyce	254	17	6,69
3	Kozierów	308	24	7,79
4	Książniczki	302	26	8,61
5	Masłomiąca	930	45	4,84
6	Michałowice	3 370	121	3,59
7	Młodziejowice	441	17	3,85

8	Pielgrzymowice	543	24	4,42
9	Raciborowice i Prawda	914	62	6,78
10	Sieborowice	345	10	2,90
11	Więclawice Dworskie i Stare	599	48	8,01
12	Wilczkowice	458	28	6,11
13	Wola Więclawska	380	23	6,05
14	Zagórzycy Dworskie i Stare	426	31	7,28
15	Zdzieszławice	245	22	8,98
16	Zerwana	297	8	2,69
razem:		10 280	539	5,24

źródło: opracowanie własne na podstawie danych Gminnego Ośrodka Pomocy Społecznej w Michałowicach.

Największy procent osób objętych pomocą tut. Ośrodka w stosunku do ogólnej liczby mieszkańców poszczególnych miejscowości gminy odnotowany został w 2019 roku w miejscowościach: **Zdzieszławice** (8,98 %), **Książniczki** (8,61% i **Więclawice Dworskie i Stare** (8,01%).

Z kolei najwięcej dzieci z rodzin znajdujących się w gminnym systemie pomocy społecznej zamieszkuje miejscowości: **Michałowice** (32 dzieci), **Raciborowice** (20 dzieci) oraz w dalszej kolejności **Więclawice Stare i Dworskie** (18 dzieci), co obrazuje tabela nr 5.

tabela 5. Liczba rodzin objętych pomocą społeczną w 2019 roku – w poszczególnych miejscowościach gminy.

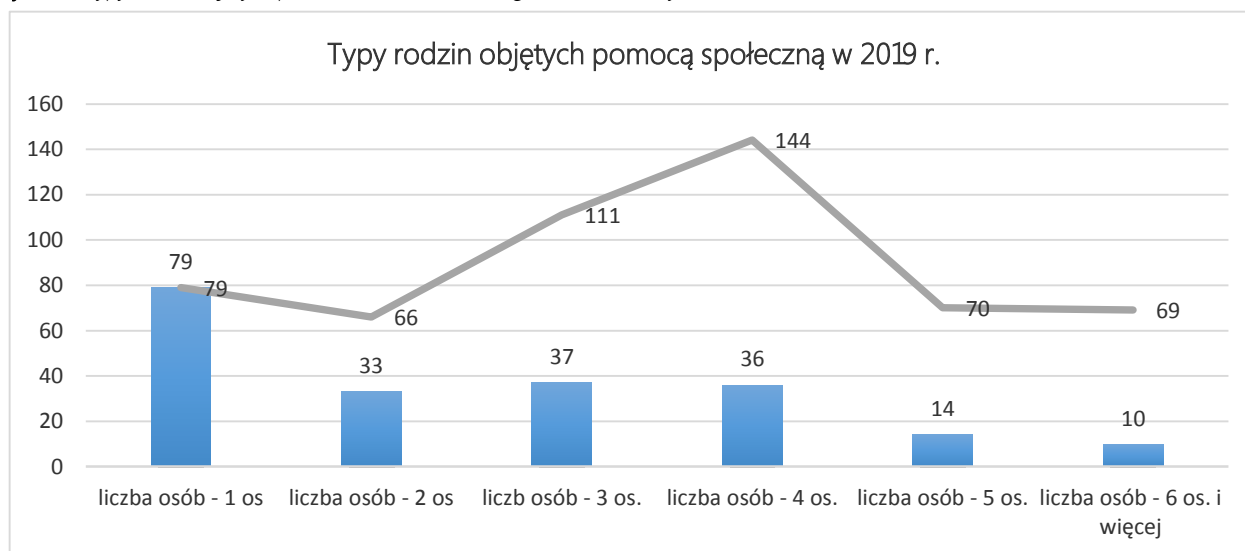
l.p.	nazwa miejscowości	liczba rodzin	liczba rodzin z dziećmi	w tym liczba dzieci
1	Górna Wieś	9	6	14
2	Kończyce	5	3	9
3	Kozierów	7	4	8
4	Książniczki	12	3	7
5	Masłomiąca	19	6	14
6	Michałowice	51	17	32
7	Młodziejowice	7	4	6
8	Pielgrzymowice	12	3	5
9	Raciborowice	26	9	20
10	Sieborowice	5	0	0
11	Więclawice Dworskie i Stare	17	9	18
12	Wilczkowice	8	3	13
13	Wola Więclawska	10	5	8
14	Zagórzycy Dworskie i Stare	11	5	10
15	Zdzieszławice	6	3	7
16	Zerwana	5	1	2
razem:		209	81	173

źródło: opracowanie własne na podstawie danych Gminnego Ośrodka Pomocy Społecznej w Michałowicach

Należy zauważyć, iż dzieci stanowią **32,1%** ogółu osób objętych gminnym systemem pomocy społecznej.

Analizując dane liczbowe dot. typów gospodarstw domowych objętych pomocą i wsparciem Ośrodka (przy czym pod pojęciem „gospodarstwa domowe” rozumiemy zarówno samotne gospodarstwa, jak i rodziny) największą grupę stanowiły w 2019 r. gospodarstwa **jednoosobowe** (79 gospodarstw), w dalszej kolejności rodziny **trzy osobowe** (37 rodzin, w których żyły 111 osób) oraz **dwu- i czteroosobowe** (w których żyły 210 osób). Taka tendencja utrzymuje się już od kilku lat. Rodzin pięcio- oraz sześcioosobowych i więcej, które korzystały ze świadczeń i usług społecznych było w ubiegłym roku 24 (z 139 osobami).

wykres 4. Typy rodzin objętych pomocą w 2019 r. – z uwzględnieniem liczby osób.

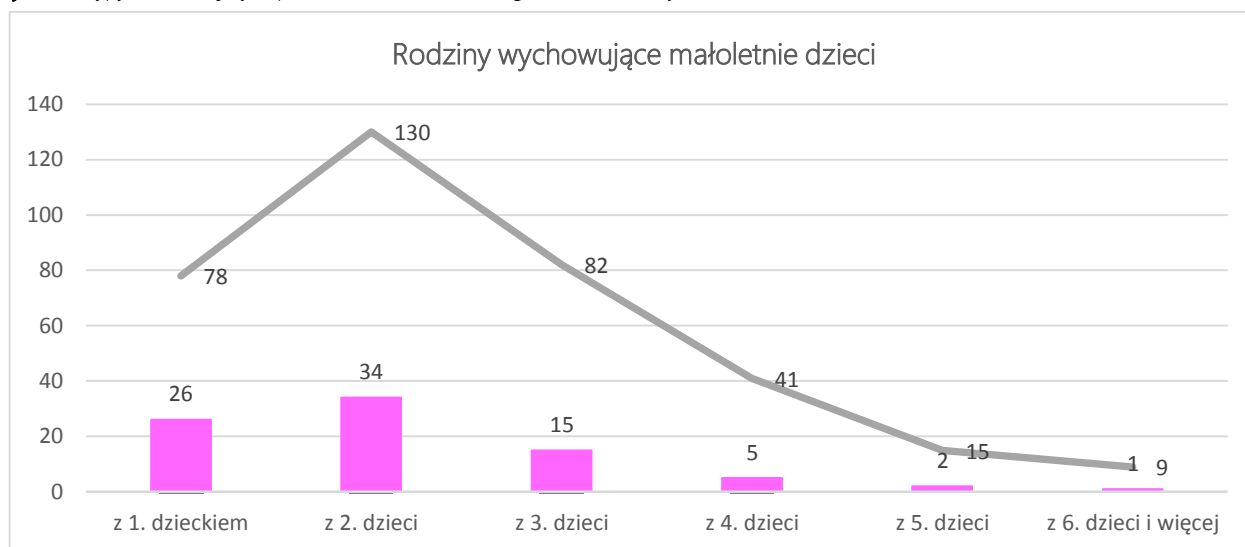


źr

ođło: opracowanie własne na podstawie danych Gminnego Ośrodka Pomocy Społecznej w Michałowicach

Analizując strukturę rodzin wychowujących małoletnie dzieci można zauważyć, że spośród **59** takich rodzin objętych pomocą w 2019 r., największą grupę stanowiły rodziny z dwojgiem dzieci (25 rodzin), a w dalszej kolejności – z jednym (18 rodzin) oraz trojgiem dzieci (10 rodzin).

wykres 5. Typy rodzin objętych pomocą w 2019 r. – z uwzględnieniem liczby dzieci.



źródło: opracowanie własne na podstawie danych Gminnego Ośrodka Pomocy Społecznej w Michałowicach

Poniższa tabela przedstawia strukturę powodów przyznawania pomocy społecznej, które określone są w ustawie o pomocy społecznej na przestrzeni ostatnich ośmiu lat. Powody przyznawania świadczeń mogą współwystępować ze sobą, wobec tego nie sumują się.

tabela 6. Powody udzielania pomocy klientom Ośrodka w latach 2012– 2019 (dane ze sprawozdania MRPiPS).

przyczyna	liczba							
	2012	2013	2014	2015	2016	2017	2018	2019
ubóstwo	66	80	82	86	69	68	58	62
sieroctwo	1	2	0	0	0	0	0	0
bezdomność	2	2	2	2	1	0	0	3
bezrobocie	38	51	43	38	27	34	25	24
potrzeba ochrony macierzyństwa,	57	30	28	33	27	22	20	17
w tym wielodzietność					26	20	20	17
niepełnosprawność	75	47	46	50	52	43	44	51
długotrwała lub ciężka choroba	38	82	103	100	109	101	105	111
bezradność w sprawach opiekuńczo-wychowawczych i prowadzenia gosp. domowego	57	61	65	55	43	43	39	42
przemoc w rodzinie	2	11	7	2	1	1	0	1
alkoholizm	2	7	7	4	3	2	4	5
narkomania	2	1	0	0	0	0	0	0
trudności po opuszczeniu zakładu karnego	0	2	0	0	2	1	0	1
zdarzenie losowe	0	1	0	0	0	0	0	0
sytuacja kryzysowa	0	0	0	0	1	1	1	0

źródło: opracowanie własne na podstawie danych Gminnego Ośrodka Pomocy Społecznej w Michałowicach

Dominującym powodem ubiegania się o pomoc w 2019 r., podobnie jak w latach poprzednich, była **długotrwała i ciężka choroba, ubóstwo, niepełnosprawność, bezradność** w sprawach opiekuńczo-wychowawczych i prowadzeniu gospodarstwa domowego. Przy czym szczególny wzrost w stosunku do lat ubiegłych można zaobserwować w przypadku takich przesłanek przyznawania pomocy jak: długotrwała i ciężka choroba oraz bezradność.

Z pomocy w postaci gorącego posiłku lub zasiłku celowego z przeznaczeniem na zakup żywności, realizowanych w ramach programu finansowego wsparcia gmin w zakresie dożywiania „Pomoc państwa w zakresie dożywiania” skorzystało w 2019 roku **232 mieszkańców** gminy Michałowice, w tym:

- **39 dzieci** do czasu rozpoczęcia nauki w szkole podstawowej
- **174 uczniów** do czasu ukończenia szkoły ponadgimnazjalnej
- **15 uczniów** objętych pomocą w postaci dożywiania wyłącznie w ramach programu osłonowego,
- **94 osób – dorosłych członków rodzin**, którym przyznano pomoc na dzieci w postaci zasiłku celowego z przeznaczeniem na zakup żywności.

Osoby objęte Programem skorzystały w 2019 r. z następujących form wsparcia:

- dożywianie dzieci i uczniów w przedszkolach i szkołach – **88 osób**,
- zasiłki celowe na zakup żywności – **128 osób**, na które decyzją przyznano świadczenie w postaci zasiłku celowego z przeznaczeniem na zakup żywności).

2.2 Wsparcie w ramach systemu wspierania rodziny i pieczy zastępczej

Asystent rodziny

Rodzinom przeżywającym trudności w wypełnianiu funkcji opiekuńczo-wychowawczych przysługuje pomoc w postaci wsparcia asystenta rodziny. Od kwietnia 2013 roku Ośrodek Pomocy Społecznej w Michałowicach zatrudnia asystentów rodzin, których zadaniem jest wspieranie rodziny, wychowującej małe dzieci w przezwyciężaniu trudności opiekuńczo-wychowawczych. Zawód ten został powołany do życia, aby zapobiegać pogłębianiu się trudności w rodzinie, w wyniku których dziecko mogłoby zostać umieszczone przez sąd rodzinny i opiekuńczy poza rodziną

tabela 7. Liczba rodzin objętych wsparciem asystenta rodziny w latach 2013-2019.

rok	liczba asystentów	Liczba rodzin objętych wsparciem asystenta rodziny	liczba dzieci wychowujących się w rodzinach objętych wsparciem asystenta rodziny
2013	3	17	29
2014	2	20	40
2015	3	14	31
2016	2	11	26
2017	2	14	34
2018	2	8	23
2019	3	8	21

źródło: opracowanie własne na podstawie danych z Gminnego Ośrodka Pomocy Społecznej w Michałowicach

Czasookres pracy z asystentami wynosi średnio powyżej 1 roku. Główne problemy, z jakimi borykały się rodziny objęte opieką i wsparciem asystenta rodziny:

- bardzo niskie i niskie umiejętności opiekuńczo-wychowawcze,
- brak stałego zatrudnienia,
- zaburzenia o podłożu psychicznym dzieci i rodziców,
- zaburzenia zachowania u dzieci,
- kryzysy rodzinne,
- uzależnienie od alkoholu, przemoc w rodzinie,
- problemy szkolne i młodzieży,
- uzależnienie od alkoholu, przemoc w rodzinie
- trudności finansowe rodzin.

Rodziny zastępcze

Ustawa *o wspieraniu rodziny i systemie pieczy zastępczej* stanowi, że w przypadku niemożności zapewnienia dziecku opieki i wychowania przez rodziców, zostaje ono umieszczone w pieczy zastępczej.

Pieczą zastępczą może być sprawowana w formie:

- 1) rodzinnej,
- 2) instytucjonalnej.

Przez rodzinną pieczę zastępczą rozumie się rodziny zastępcze (spokrewnione, niezawodowe, zawodowe) oraz rodzinne domy dziecka.

Instytucjonalna piecza zastępcza to: placówki opiekuńczo-wychowawcze, regionalne placówki opiekuńczo-terapeutyczne, interwencyjne ośrodki preadopcyjne.

W pieczy zastępczej z terenu gminy Michałowice na dzień 31 grudnia 2019 roku przebywało **6 dzieci**.

tabela 8. Liczba dzieci z terenu gminy Michałowice przebywających w pieczy zastępczej w latach 2013-2019.

rok	liczba dzieci z terenu gminy w pieczy zastępczej	
	rodzinnej	instytucjonalnej
2013	7	2
2014	7	2
2015	7	2
2016	7	2
2017	6	2
2018	5	2
2019	4	2

źródło: opracowanie własne na podstawie danych z Powiatowego Centrum Pomocy Rodzinie w Krakowie

Ustawa o wspieraniu rodziny i systemie pieczy zastępczej nałożyła na gminy obowiązek partycypowania w kosztach związanych z umieszczeniem po 1 stycznia 2012 roku dziecka w szeroko rozumianej pieczy zastępczej. Koszty kształtują się na poziomie:

- 10% wydatków poniesionych na opiekę i wychowanie dziecka w pierwszym roku pobytu dziecka w pieczy zastępczej,
- 30% wydatków poniesionych na opiekę i wychowanie dziecka w drugim roku pobytu dziecka w pieczy zastępczej,
- 50% wydatków poniesionych na opiekę i wychowanie dziecka w trzecim roku i następnych latach pobytu dziecka w pieczy zastępczej.

Poniższa tabela przedstawia wydatki poniesione przez gminę Michałowice za pobyt dzieci w pieczy zastępczej na przestrzeni 2013-2019. W tym okresie wydatki z przeznaczeniem na ten cel wyniosły ogółem **323 274,82 zł**.

tabela 9. Wydatki na współfinansowanie pobytu dzieci w pieczy zastępczej w latach 2013-2019.

Rok	formy pieczy zastępczej	liczba umieszczonych dzieci	wydatki poniesione przez gminę	Ogółem
2013	placówki opiekuńczo-wychowawcze	2	15 262,05 zł	16 292,05 zł
	rodziny zastępcze	1	1 030,00 zł	
2014	placówki opiekuńczo-wychowawcze	1	24 121,67 zł	27 911,79 zł
	rodziny zastępcze	1	3 790,12 zł	
2015	placówki opiekuńczo-wychowawcze	1	26 526,06 zł	36 645,42 zł
	rodziny zastępcze	3	10 119,36 zł	
2016	placówki opiekuńczo-wychowawcze	1	29 673,48 zł	51 053,05 zł
	rodziny zastępcze	3	21 379,57 zł	
2017	placówki opiekuńczo-wychowawcze	1	31 037,10 zł	65 817,84 zł
	rodziny zastępcze	4	34 780,74 zł	

2018	placówki opiekuńczo-wychowawcze	1	39 167,84 zł	75 334,40 zł
	rodziny zastępcze	4	36 166,56 zł	
2019	placówki opiekuńczo-wychowawcze	1	39 310,94 zł	50 220,27 zł
	rodziny zastępcze	4	10 909,53 zł	

źródło: opracowanie własne na podstawie danych Gminnego Ośrodka Pomocy Społecznej w Michałowicach

2.3. Program „Rodzina 500 plus”, świadczenie „Dobry Start”, świadczenia rodzinne i świadczenia z funduszu alimentacyjnego

W okresie od 1 stycznia do 31 grudnia 2019 r., **1 655 rodzin** zamieszkujących teren naszej gminy złożyło w siedzibie Ośrodka **1 762 wnioski** o ustalenie prawa do świadczenia wychowawczego w ramach programu *Rodzina 500 plus* (**644 wnioski** osobiście w wersji papierowej, a **1 118 wniosków** przesłano drogą elektroniczną). 23 wnioski zostały przekazane marszałkowi województwa w do rozstrzygnięcia czy w danej sprawie mają zastosowanie przepisy o koordynacji systemów zabezpieczenia społecznego (dotyczy wniosków w sytuacji, gdy członek rodziny przebywa poza granicami Rzeczypospolitej Polskiej, w państwie, w którym mają zastosowanie przepisy o koordynacji systemów zabezpieczenia społecznego). Odnotowano 84 wnioski złożone niezgodnie z właściwością miejscową, które przestaliśmy do organu właściwego. Wydano **1 727 informacji i decyzji**, w tym **1 725 informacji** przyznających świadczenia na **2 631 dzieci** i 2 decyzje odmowne.

W sumie w ramach Programu Rodzina 500 plus Gminny Ośrodek Pomocy Społecznej w Michałowicach wypłacił **22 557 świadczeń** na kwotę **11 249 587,66 zł**.

tabela nr 10. Świadczenia wychowawcze – dane za 2019 r.

lp.	Program Rodzina 500 plus – wyszczególnienie	Dane
1.	liczba wniosków o ustalenie prawa do świadczenia wychowawczego, w tym:	1 762
1.1	złożonych w formie papierowej	644
1.2	Złożonych w formie elektronicznej	1 118
1.3	złożone wnioski niezgodne z właściwością	84
1.4	wnioski przekazane w ramach koordynacji	23
2	liczba rodzin	1 655
3	liczba dzieci w rodzinach	2 631
4.	liczba wypłaconych świadczeń	22 557
5.	liczba decyzji odmownych	2

źródło: opracowanie własne na podstawie danych Gminnego Ośrodka Pomocy Społecznej w Michałowicach

Kolejną formą pomocy, z której mogą skorzystać rodziny w gminie, są świadczenia rodzinne. Zasiłek rodzinny wraz z dodatkami jest świadczeniem, które ma na celu częściowe pokrycie wydatków na utrzymanie dziecka i przyznawany jest na roczny okres zasiłkowy.

Ze świadczeń rodzinnych skorzystały w 2019 roku **379 rodzin** i jest to spadek w stosunku do lat poprzednich. Wynika to z faktu zmniejszającego się bezrobocia, podniesienia płacy minimalnej.

Poniższa tabela (nr 11) oraz wykres (nr 5) przedstawiają szczegółowo opisywane tendencje w zakresie świadczeń rodzinnych, na przestrzeni lat 2013 – 2019.

tabela 11. Średnioroczna liczba rodzin pobierających świadczenia rodzinne i zasiłki rodzinne w latach 2013 – 2016.

l.p.	Wyszczególnienie	Lata						
		2013	2014	2015	2016	2017	2018	2019
1	liczba rodzin pobierających świadczenia rodzinne	379	365	366	396	416	418	379
2	liczba rodzin pobierających zasiłki rodzinny, w tym:	285	267	263	279	297	293	250
2.1.	na 1 i 2 dziecko	285	267	263	279	297	293	250
2.2.	na 3 dzieci	67	58	55	56	48	46	37
2.3.	na 4 i więcej dzieci	16	11	8	7	9	11	11

źródło: opracowanie własne na podstawie danych Gminnego Ośrodka Pomocy Społecznej w Michałowicach

Ośrodek Pomocy Społecznej w Michałowicach wypłaca również świadczenia z funduszu alimentacyjnego osobom do tego uprawnionym, głównie dzieciom i młodzieży uczącej się do 24 roku życia. Liczba wypłacanych świadczeń z roku na rok zmniejszyła się, z 29 rodzin korzystających w roku 2015 do 15 rodzin korzystających w 2019 r, w których żyły 23 uprawnione osoby.

tabela 12. Liczba rodzin pobierających świadczenia z funduszu alimentacyjnego w latach 2012-2019.

rok	liczba rodzin	liczba osób	liczba wypłaconych świadczeń	kwota wypłaconych świadczeń (w zł)
2012	25	40	509	185 893
2013	25	40	504	193 080
2014	28	33	513	218 300
2015	29	43	537	235 700
2016	28	44	541	235 546
2017	24	40	485	213 000
2018	17	26	315	142 400
2019	15	23	277	131 100

źródło: opracowanie własne na podstawie danych Gminnego Ośrodka Pomocy Społecznej w Michałowicach

W latach 2018-2019 rodziny miały możliwość skorzystania z pomocy w postaci świadczenia „Dobry Start”, którego celem jest wyrównywanie szans edukacyjnych dzieci i uczniów, niezależnie od kapitału społecznego, materialnego (dochodu rodziny) i kulturowego rodziny, do ukończenia:

- przez dziecko lub osobę uczącą się 20 roku życia,
- przez dziecko lub osobę uczącą się 24 roku życia – w przypadku dzieci lub osób uczących się, legitymujących się orzeczeniem o niepełnosprawności.

Program „Dobry Start” ma charakter powszechny, wysokość świadczenia **300 zł** jednorazowo dla każdego ucznia rozpoczynającego rok szkolny, a rodziny otrzymały ww. wsparcie bez względu na dochód.

W pierwszym roku obowiązywania Programu złożono **1 214 wniosków**, a w drugim **1 269 wniosków**. Wydatkowano kwotę odpowiednio **511 190 zł** w 2018 r. i **530 100 zł** w 2019 r.

W 2018 r. programem objęto **1 649 uczniów** zamieszkujących teren naszej gminy, w tym:

- **1 143 uczniów** realizujących obowiązek szkolny w szkole podstawowej,

- 79 uczniów realizujących obowiązek szkolny w szkole ponadpodstawowej,
- 416 uczniów realizujących obowiązek szkolny w dotychczasowym gimnazjum lub dotychczasowej szkole ponadgimnazjalnej,
- 7 uczniów realizujących obowiązek szkolny w szkole artystycznej,
- 4 uczniów realizujących obowiązek szkolny w specjalnym ośrodku szkolno-wychowawczym.

W 2019 r. programem objęto 1 710 uczniów zamieszkujących teren naszej gminy, w tym:

- 1 173 uczniów realizujących obowiązek szkolny w szkole podstawowej,
- 315 uczniów realizujących obowiązek szkolny w szkole ponadpodstawowej,
- 208 uczniów realizujących obowiązek szkolny w dotychczasowym gimnazjum lub dotychczasowej szkole ponadgimnazjalnej,
- 9 uczniów realizujących obowiązek szkolny w szkole artystycznej,
- 4 uczniów realizujących obowiązek szkolny w specjalnym ośrodku wychowawczym
- 1 uczeń realizujący obowiązek szkolny w specjalnym ośrodku szkolno-wychowawczym.

2.4 Specjalistyczne poradnictwo i interwencja kryzysowa

W 2019 roku z oferty poradnictwa specjalistycznego świadczonego przez specjalistów (psychologa, psychoterapeutę, coacha, prawników, pracownika socjalnego, asystenta rodziny) skorzystało ogółem 77 rodzin, w tym 53 rodziny z małoletnimi dziećmi (w których żyło 101 dzieci), u których problem dominującym był problem przemocy domowej oraz problem słabych kompetencji wychowawczych.

Liczba konsultacji i porad w ramach specjalistycznego poradnictwa przedstawia się następująco: porady psychologiczne – 762, porady prawne, w tym w zakresie prawa rodzinnego – 74 porad, porady socjalne – 1, porady rodzinne (asystent rodziny) – 1.

Poniższa tabela przedstawia usługę poradnictwa specjalistycznego, udzielonego w latach 2013-2019.

tabela 13. Usługa poradnictwa specjalistycznego w latach 2013 – 2019.

poradnictwo	liczba udzielonych porad						
	2013	2014	2015	2016	2017	2018	2019
psychologiczne oraz psychoterapia	160	336	315	216	546	616	672
prawne	76	72	38	46	94	98	74
socjalne	17	15	15	21	14	14	1
rodzinne	-	-	-	-	-	14	1
liczba porad ogółem	253	423	368	283	654	742	748
liczba rodzin	34	47	33	35	100	86	77

źródło: opracowanie własne na podstawie danych Gminnego Ośrodka Pomocy Społecznej w Michałowicach

3. Wsparcie w ramach systemu edukacji

Na terenie gminy Michałowice funkcjonują 3 Szkoły Podstawowe wraz z oddziałami przedszkolnymi: w Michałowicach, Raciborowicach i Więclawicach oraz 5 przedszkoli: Niepubliczne Przedszkole „Promyczek” w Michałowicach, Przedszkole im. M. Montessori w Raciborowicach, Niepubliczne Przedszkole „Kubusiowa Dolina” w Zdzieszawicach, Niepubliczne Przedszkole Językowe „Be Happy” w Michałowicach i Niepubliczne

Przedszkole „Morska Kraina” w Kozierowie. W Michałowicach działa także Prywatny Żłobek „Dolina Muminków”, a w Kozierowie Niepubliczny Żłobek „Morska Kraina”.

Poniżej przedstawione zostały dane dotyczące ilości uczniów w 2019 roku w wszystkich placówkach oświatowych na terenie gminy Michałowice i poza nią.

tabela 14. Dzieci w placówkach oświatowych na terenie gminy Michałowice w 2019r.

rodzaj instytucji	liczba dzieci
żłobek	60
przedszkola	256
przedszkola poza terenem gminy	137
szkoły podstawowe wraz z oddziałami przedszkolnymi	1 207

źródło: dane z Centrum Obsługi Edukacji w Michałowicach

Gmina Michałowice przyznaje uczniom stypendia szkolne i pomoc materialną. Stypendia szkolne w 2019 roku zostały przyznane 62 uczniom w łącznej wysokości **30 514 zł** (tabela 15). W porównaniu do lat poprzednich zmniejszyła się ilość dzieci korzystających z tego rodzaju pomocy, jednak wydatki na ten cel wzrosły.

tabela 15. Wsparcie finansowe dla uczniów w latach 2013 – 2019.

rok	liczba osób	kwota świadczeń (zł)
2013	127	21 155
2014	122	20 675
2015	120	19 885
2016	94	18 780
2017	68	13 002
2018	61	19 239
2019	62	30 514

źródło: opracowanie własne na podstawie danych z Centrum Obsługi Edukacji w Michałowicach

Z danych uzyskanych z Centrum Obsługi Edukacji w Michałowicach wynika również, że z terenu gminy Michałowice obowiązek szkolny realizuje **49 dzieci niepełnosprawnych**, część z nich jest dowożona przez przewoźników do placówek oświatowych poza terenem gminy, a część przez rodziców.

tabela 16. Dzieci i młodzież z niepełnosprawnością do 21 roku życia realizujących obowiązek szkolny w 2019 r.

rodzaj instytucji	liczba dzieci
szkoły na terenie gminy	19
placówki oświatowe poza terenem gminy (osoby dowożone przez przewoźników)	12
placówki oświatowe poza terenem gminy (osoby dowożone przez rodziców)	18

źródło: opracowanie własne na podstawie danych z Centrum Obsługi Edukacji w Michałowicach

Na terenie gminy Michałowice funkcjonują 3 świetlice szkolne, usytuowane w strukturach organizacyjnych każdego z Zespołów Szkół, ze wsparcia których skorzystało **529 dzieci**. W porównaniu do roku 2016 (ok. 380 dzieci), liczba dzieci korzystających ze świetlic szkolnych wzrosła o 38,2%.

tabela 17. Świetlice szkolne w 2019 r.

świetlica	godziny pracy	kwota dzieci	oferta
Świetlica Szkolna przy Szkole Podstawowej w Michałowicach	5 dni w tygodniu 7:00 – 18:00	205	- pomoc w nauce i odrabianiu zadań, - gry i zabawy ruchowe, - zajęcia kreatywne - zajęcia rozwijające zainteresowania
Świetlica Szkolna przy Szkole Podstawowej w Raciborowicach	5 dni w tygodniu 7:00 – 17:00	161	- zajęcia umuzykalniające - warsztaty kulinarne - zajęcia sportowe - biblioterapia - warsztaty modelarskie Warsztaty plastyczno-techniczne - koło taneczne - zajęcia kreatywne
Świetlica Szkolna przy Szkole Podstawowej w Więclawicach Starych	5 dni w tygodniu 7:00 – 17:00	163	- zajęcia sportowe - zajęcia teatralno-muzyczne - zajęcia plastyczne - zajęcia artystyczno-ruchowe - gimnastyka korekcyjna

źródło: opracowanie własne na podstawie danych z szkół podstawowych funkcjonujących na terenie gminy

W szkołach podstawowych dostępne są: opieka logopedyczna, opieka i wsparcie psychologa i pedagoga.

Od 2016 r. Centrum Obsługi Edukacji we współpracy z Wyższą Szkołą Humanitas w Sosnowcu co rok realizuje projekt pn. **Michałowski Uniwersytet Dzieci** – w zajęciach Uniwersytetu uczestniczy rocznie ok. **80 dzieci** w wieku 6-12 lat, oferta obejmuje comiesięczne wykłady i warsztaty, konkursy pokazy naukowe, wycieczki. W czasie, kiedy młodzi badacze zgłębiało tajniki wiedzy do czerwca 2019 roku, ich rodzice mogli wziąć udział w bezpłatnych spotkaniach Akademii Rozwoju Rodzica, dot. m.in. tematów prawnych, psychologicznych, pedagogicznych.

W latach 2016-2019 roku na terenie Gminy Michałowice nie funkcjonowała świetlica socjoterapeutyczna.

4. Pozostałe formy wsparcia

Kolejnym ważnym elementem obrazującym sytuację rodzin i dzieci dla gminy Michałowice jest statystyka dotycząca ilości prowadzonych procedur *Niebieskie Karty* w rodzinach dotkniętych przemocą domową. Z poniższej tabeli nr 18 wynika, że z roku na rok maleje ilość wszczynanych procedur, nie mniej jednak, nadal prowadzone są procedury w rodzinach, gdzie są dzieci.

tabela 18 Dane z Zespołu Interdyscyplinarnego w Michałowicach z lat 2013-2019

	rok						
	2013	2014	2015	2016	2017	2018	2019
liczba założonych procedur „Niebieskie Kraty”	46	13	14	15	13	14	14
liczba powołanych nowych grup roboczych	27	13	12	11	13	14	14
liczba posiedzeń grup roboczych	53	40	22	60	55	41	34
liczba rodzin z problemem przemocy domowej	53	40	23	19	21	25	21
liczba dzieci w rodzinach	47	40	23	21	31	27	27

źródło: opracowanie własne na podstawie danych Zespołu Interdyscyplinarnego w Michałowicach

Z analizy danych uzyskanych z Komisariatu Policji w Zielonkach dotyczących interwencji domowych Policji wynika, że spada ilość zgłoszeń i interwencji na terenie gminy w ostatnich 3 latach (tabela nr 19), informacje te potwierdzone są również w ilości wszczętych Niebieskich Kart (tabela nr 18).

tabela 19. Liczba interwencji domowych na terenie gminy Michałowice w latach 2013-2019.

rok	2013	2014	2015	2016	2017	2018	2019
interwencje domowe	115	106	89	86	104	79	73

źródło: opracowanie własne na podstawie danych z Komisariatu Policji w Zielonkach

Natomiast z danych uzyskanych z Gminnej Komisji Rozwiązywania Problemów Alkoholowych w Michałowicach wynika, że znacząco zmalała ilość spraw dotyczących rodzin, gdzie są dzieci. W 2015 roku toczyło się aż 18 spraw, a w 2019 roku było ich 4.

tabela 20. Liczba spraw dot. rodzin z małoletnimi dziećmi, prowadzonych przez GKRPA w latach 2013-2019.

rok	2013	2014	2015	2016	2017	2018	2019
liczba rodzin	8	12	18	3	1	5	4

źródło: opracowanie własne na podstawie danych z GRKPA w Michałowicach

W ramach rocznego *Gminnego Programu Profilaktyki i Rozwiązywania Problemów Alkoholowych oraz Przeciwdziałania Narkomanii*, realizowane są działania wspomagające wychowanie dzieci oraz chroniące przed szeroko rozumianymi zagrożeniami. Dzieci mają możliwość skorzystania z zajęć wakacyjnych, feryjnych, organizowane są półkolonie i wycieczki wypoczynkowe. Głównym celem jest pokazanie uczestnikom, że wolny czas, jakim są wakacje, ferie można wykorzystać w sposób konstruktywny i wolny od używek.

W 2019 roku przeprowadzono 3 konkursy ofert na realizację zadań w ramach ww. Programu, z których uczestniczyło **7 organizacji pozarządowych**. Zorganizowały one następujące formy wypoczynku, w których wzięło udział ogółem **808 dzieci** (przy czym jedno dziecko mogło uczestniczyć w kilku wydarzeniach).

tabela 21. Liczba konkursów na wsparcie zadań w ramach GPPiRPopN w latach 2017-2019.

Rok	liczba konkursów ofert GPRiRAoPN	Liczba dzieci
2017	3	609
2018	3	789
2019	3	808

źródło: opracowanie własne na podstawie danych GKRPA Michałowice

Ponadto w szkołach na terenie Gminy Michałowice prowadzone są nowoczesne programy profilaktyczne, uczące postaw i umiejętności służących zdrowemu i trzeźwemu myśleniu. Realizowana systemowo profilaktyka pozwala zmniejszać zagrożenia takie jak: alkoholizm, narkomania, agresja, przestępczość. Prowadzona długofalowo i systemowo przyczynia się do zmiany postaw u dzieci i młodzieży oraz poprawia bezpieczeństwo w szkole i relacje w rodzinie.

Ośrodek Pomocy Społecznej w Michałowicach w 2019 r. zorganizował dla trzech Szkół Podstawowych prowadzonych przez Gminę Michałowice udział w **programie profilaktyki uzależnień behawioralnych „Gra profilaktyczna CUDER”**, mający na celu uświadomienie młodzieży szkolnej, rodziców oraz nauczycieli o problemach związanych z uzależnieniami behawioralnymi. W roku 2017 programem

CUDER objętych zostało 90 dzieci, a w roku 2018 w ramach 3 edycji zajęciami zostało objętych 310 dzieci. Ośrodek zorganizował również dla Szkoły Podstawowej w Michałowicach zajęcia w ramach programu „RapPedagogia” – profilaktyka antyuzależnieniowa dla klas 4-6 i 7-8, oraz zajęcia z rodzicami uczniów jako „podwójne życie nastolatka”. Zajęcia realizowane będą na początku 2020 roku.

Centrum Wolontariatu „Wkręcenie w Pomoc” w Michałowicach, działające w strukturach Ośrodka Pomocy Społecznej, reaktywowało swoją działalność w styczniu 2019 r. Wolontariusze podejmowali szereg inicjatyw, m.in. pomoc w zorganizowaniu półkolonii letniej dla dzieci w wieku 6-12 lat, realizowanej w ścisłej współpracy ze Stowarzyszeniem „Nadzieja Michałowice”, w której uczestniczyło w niej blisko **210 dzieci** (3 turnusy), zbiórka żywności dla osób samotnych i chorych zamieszkujących teren naszej gminy, zbiórka zniczy dla zapomnianych mogił, a także zbiórka karmy, koców i ręczników dla bezdomnych zwierząt przebywających w Schronisku dla Bezdomnych Zwierząt w Krakowie. Centrum Wolontariatu skupiało w 2019 roku **30 wolontariuszy**.

Od 16 czerwca 2014 r. Gmina Michałowice realizuje zadania wynikające z ustawy o *Karcie Dużej Rodziny*. Karta Dużej Rodziny to system zniżek i dodatkowych uprawnień dla rodzin 3+ na terenie całego kraju w instytucjach publicznych jak i w prywatnych firmach. W 2019 r. **107 rodzinom** wydano Karty Dużej Rodziny (w tym **192 kart dla rodziców** i **131 kart dla dzieci**).

tabela 22. Karta Dużej Rodziny w latach 2014-2019.

rok	liczba rodzin	liczba osób dorosłych	liczba dzieci	liczba wydanych Kart
2014 (czerwiec)	98	179	287	466
2015	140	431	431	691
2016	31	27	59	166
2017	44	45	96	141
2018	50	84	138	222
2019	107	192	131	323

źródło: opracowanie własne na podstawie danych Gminnego Ośrodka Pomocy Społecznej w Michałowicach

Z informacji uzyskanych z Sądu Rejonowego dla Krakowa-Śródmieścia w Krakowie i od kuratora zawodowego ds. rodzinnych i nieletnich wynika, że w 2019 roku przeprowadził on wywiady w **74 rodzinach z małoletnimi dziećmi** z terenu Gminy Michałowice w sprawach z zakresu prawa rodzinnego i opiekuńczego oraz sprawach dotyczących demoralizacji i czynów karalnych.

Stały nadzór kuratora, wynikający z postanowień III Wydziału Rodzinnego i Nieletnich Sądu Rejonowego dla Krakowa-Śródmieścia, w sprawach opiekuńczych, prowadzony był w **14 rodzinach**, w których żyło **30 małoletnich dzieci**. Nadzór kuratora, w sprawach karnych, prowadzony był w **4 rodzinach**, w których żyło **4 nieletnich**. Nadzór kuratora, w sprawach alkoholowych, prowadzony był w 4 rodzinach, w których żyło 4 małoletnich dzieci.

Nadzorem kuratora zawodowego ds. rodzinnych i nieletnich na terenie Gminy Michałowice w 2019 roku łącznie objęte były **22 rodziny**, w których żyło **38 małoletnich dzieci**.

tabela 23. Liczba rodzin z małoletnimi dziećmi objętych nadzorem kuratorskim w roku 2019.

rok 2019	liczba rodzin objętych nadzorem kuratorskim	Liczba małoletnich dzieci w rodzinach
sprawy opiekuńcze	14	30
sprawy karne	4	4
sprawy alkoholowe	4	4
ogółem	22	38

Na terenie gminy Michałowice nie funkcjonują placówki wsparcia dziennego, o których mowa w art. 18 i 24 ustawy *o wspieraniu rodziny i systemie pieczy zastępczej*.

W roku 2018 Gmina Michałowice złożyła opracowany przez Ośrodek Pomocy Społecznej w Michałowicach wniosek o dofinansowanie projektu pn. *Centrum Dzieci i Młodzieży „Przestrzeń Młodych”* w ramach konkursu dla Poddziałania 9.2.1 Usługi społeczne i zdrowotne w regionie, Typ projektu C wsparcie dla tworzenia i/lub działalności placówek wsparcia dziennego dla dzieci i młodzieży. Ww. wniosek o dofinansowanie otrzymał 182 punkty (5 miejsce na liście rankingowej) i został wybrany do dofinansowania na poziomie **1 522 612,64 zł** (całkowita wartość projektu: **1 641 992,04 zł**).

Projekt miał być realizowany w latach 2019-2022, a jego głównym celem było zwiększenie dostępności usług społecznych w ramach placówki wsparcia dziennego dla 50 dzieci i młodzieży oraz ich rodziców/opiekunów z rodzin wykluczonych społecznie lub też zagrożonych wykluczeniem, poprzez utworzenie pierwszej na terenie gminy Michałowice placówki o charakterze opiekuńczym i specjalistycznym, zlokalizowanej w Raciborowicach i finansowanie jej programu opiekuńczo-wychowawczego i edukacyjnego do lipca 2022 r. Ostatecznie nie doszło do realizacji projektu z uwagi na fakt, iż koszty remontu niezamieszkanego części budynku w Raciborowicach, w której miała być zlokalizowana placówka wsparcia dziennego, przekroczyły znacznie budżet Gminy Michałowice, z przeznaczeniem na ten cel. To uniemożliwiło przystąpienie do realizacji projektu oraz podpisanie umowy.

5. Zasoby lokalne wspierające rodzinę i dziecko

Zasobami wspierającymi rodzinę i dziecko są instytucje i organizacje, które działają na terenie gminy Michałowice, bądź obejmują swoim zasięgiem działania jej mieszkańców.

W gminie Michałowice oraz w jej sąsiedztwie funkcjonują różnorodne instytucje i organizacje, mające w centrum swoich zainteresowań rodzinę i dziecko.

Działania na rzecz rodziny w gminie Michałowice podejmowane są między innymi przez:

- Urząd Gminy w Michałowicach,
- Gminny Ośrodek Pomocy Społecznej w Michałowicach (w tym: Punkt Wsparcia Rodziny w Michałowicach, Zespół Interdyscyplinarny w Michałowicach, asystenci rodziny, pracownicy socjalni),
- Gminna Komisja Rozwiązywania Problemów Alkoholowych w Michałowicach,
- Centrum Kultury i Promocji w Michałowicach,
- Komisariat Policji w Zielonkach, z siedzibą w Krakowie przy ul. Łokietka 205,
- Szkoła Podstawowa w Michałowicach wraz z oddziałem przedszkolnym,
- Szkoła Podstawowa w Raciborowicach wraz z oddziałem przedszkolnym,
- Szkoła Podstawowa w Więclawicach wraz z oddziałem przedszkolnym,
- Niepubliczne Przedszkole „Promyczek” w Michałowicach,
- Niepubliczne Przedszkole „Kubusiowa Dolina” w Zdzieszawicach,
- Niepubliczne Przedszkole im. M. Montessori w Raciborowicach,
- Niepubliczne Przedszkole Językowe „Be Happy” w Michałowicach,
- Niepubliczne Przedszkole „Morska Kraina” w Kozierowie,
- Niepubliczny Żłobek „Morska Kraina” w Kozierowie,
- Niepubliczny Żłobek „Dolina Muminków” w Michałowicach,
- Centrum Obsługi Edukacji w Michałowicach,
- Niepubliczny Zakład Opieki Zdrowotnej „MEDEA” w Michałowicach,
- Bibliotekę Publiczną w Michałowicach z filiami w Raciborowicach i Więclawicach,

- Parafia Najświętszej Maryi Panny Królowej Polski w Michałowicach,
- Parafia św. Jakuba Ap. w Więclawicach Starych,
- Wyższa Szkoła Humanitas w Sosnowcu,
- Kuratorium Oświaty w Krakowie,
- organizacje pozarządowe np. Stowarzyszenie „*Nadzieja Michałowic*”, Stowarzyszenie „*Pełna Chata*”, Związek Harcerstwa Polskiego Chorągiew Krakowska,
- kluby sportowe.

Ponadto rodziny, w tym rodziny z dziećmi z terenu gminy Michałowice mogą korzystać ze wsparcia instytucji spoza terenu gminy, m.in.:

- Powiatowego Centrum Pomocy Rodzinie w Krakowie,
- Specjalistycznej Poradni Psychologiczno-Pedagogicznej Powiatu Krakowskiego w Krakowie,
- Ośrodka Interwencji Kryzysowej w Krakowie, ul. Radziwiłłowska,-
- Ośrodka dla Osób Dotkniętych Przemocą w Krakowie, os. Krakowiaków
- Zespół Kuratorskiej Służby Sądowej przy Sądzie Rejonowym dla Krakowa – Śródmieścia w Krakowie Wydział III Rodzinny i Nieletnich,
- Klub Integracji Społecznej w Michałowicach.

6. Analiza SWOT

Analiza SWOT opiera się na wspólnym usystematyzowaniu posiadanych informacji z danego obszaru, poprzez przyporządkowanie ich do jednej z czterech grup (mocne strony słabe strony, szanse i zagrożenia). Dzięki takiemu postępowaniu, z całego posiadanego zasobu informacji, zostają wyodrębnione i zidentyfikowane te, które są istotne strategicznie. Analiza SWOT bywa stosowana we wszystkich obszarach planowania strategicznego. W przypadku *Programu Wspierania Rodziny dla Gminy Michałowice na lata 2020-2022* stanowi ona efektywną metodę identyfikacji mocnych i słabych stron lokalnego systemu wspierania rodziny oraz szans, jakie przed nimi stoją a także potencjalnych zagrożeń. Pozwala oszacować potencjał oraz określić stopień, w jakim posiadane zasoby odpowiadają potrzebom i oczekiwaniom społeczności lokalnej.

tabela 24. Analiza SWOT systemu wsparcia rodziny funkcjonującego na terenie gminy Michałowice

Lista mocnych stron (strengths)	Lista słabych stron (weaknesses)
<ul style="list-style-type: none"> – bieżące diagnozowanie sytuacji rodzin na terenie gminy Michałowice. – zaangażowanie wielu podmiotów w działania na rzecz dzieci i rodziny, m.in. Zespół Interdyscyplinarny przy Gminnym Ośrodku Pomocy Społecznej w Michałowicach, Punkt Wsparcia i Pomocy Rodzinie w Michałowicach, Centrum Obsługi Edukacji w Michałowicach, Komisariat Policji w Zielonkach, Szkoły Podstawowe działające na terenie gminy (pedagodzy szkolni, wychowawcy), przedszkola, żłobki, ośrodki zdrowia, Biblioteka Publiczna i jej filie, Gminna Komisja Rozwiązywania Problemów Alkoholowych w Michałowicach, organizacje 	<ul style="list-style-type: none"> – utrzymujące się zjawisko wyuczzonej bezradności (długotrwałego uzależnienia osób/rodzin od świadczeń pomocy społecznej) – brak możliwości skorzystania z pomocy lekarza psychiatry dla dzieci i młodzieży na terenie gminy. – brak na terenie gminy placówek wsparcia dziennego, o których mowa w ustawie <i>o wspieraniu rodziny i pieczy zastępczej</i>. – niski poziom aktywności mieszkańców gminy (w tym w szczególności klientów pomocy społecznej) w zakresie tworzenia grup samopomocowych. – szeroki zakres obowiązków przypisanych pracownikom socjalnym.

<p>pozarządowe, kuratorzy sądowi, Klub Integracji Społecznej,</p> <ul style="list-style-type: none"> – zapewnienie wsparcia asystenta rodziny, – doświadczenie, wiedza i kwalifikacje pracowników instytucji działających na rzecz rodziny, – realizowanie działań socjalnych i społecznych, przeciwdziałających wykluczeniu społecznemu dzieci i młodzieży oraz dysfunkcjom rodzin. – dostępność usługi społecznej, jaką jest poradnictwo specjalistycznego w Punkcie Wsparcia Rodziny (psycholog, prawnik, pracownik socjalny, psychoterapeuta/coach). – realizowanie działań z zakresu udzielania pomocy żywnościowej oraz dożywiania dzieci i młodzieży w szkołach i przedszkolach. – realizowanie projektów dot. organizacji wypoczynku letniego i ferii. – realizowanie projektów innowacyjnych, np. Michałowicki Uniwersytet Dziecięcy – ogólnopolska Karta Dużej Rodziny. – funkcjonowanie Ośrodka w nowym modelu działania, polegającym na rozdzieleniu pracy socjalnej od świadczeń z pomocy społecznej oraz usług społecznych 	<ul style="list-style-type: none"> – niewielka liczba organizacji pozarządowych działających na terenie gminy, pracujących na rzecz rodziny i dziecka – brak zainteresowanych osób chcących pełnić funkcję rodziny zastępczej lub rodzinnych domów dziecka. – brak rodzin wspierających, o których mowa w ustawie o wspieraniu rodziny i pieczy zastępczej. – ograniczone zasoby lokalowe w gminie (brak mieszkań socjalnych, ograniczona liczba mieszkań komunalnych), – słaba współpraca i brak wypracowanego dobrego, skutecznego systemu przepływu informacji pomiędzy jednostkami samorządowymi a organizacjami pozarządowymi pracującymi na rzecz rodziny i dziecka – brak prowadzenia współpracy z mediami, brak odpowiedniej polityki medialnej i związanej z budowaniem systemu wspierania rodziny, – brak rozwiniętej infrastruktury społecznej w zakresie wspierania rodziny, – brak miejsc wspólnego spędzania czasu dla rodzin w części miejscowości gminy – brak wystarczającej oferty zajęć pozalekcyjnych (sportowych, rozwijających zainteresowania)
Lista szans (threats)	Lista zagrożeń (opportunities)
<ul style="list-style-type: none"> – możliwość pozyskiwania środków zewnętrznych (na realizację różnych projektów i zadań) – możliwość nawiązania systemowej współpracy z gminnymi organizacjami pozarządowymi i innymi instytucjami – możliwość zaimplementowania dobrych praktyk dotyczących standardów pracy z rodziną, – rosnące znaczenie w skali kraju polityki prorodzinnej, polityki senioralnej oraz działań skierowanych do osób niepełnosprawnych, – rozwój sektora ekonomii społecznej – możliwość korzystania z dobrych praktyk, wypracowanych przez inne samorządy, – wykorzystanie potencjału naukowego – możliwość nawiązania współpracy z krakowskimi uczelniami wyższymi – rozwój usług społecznych i socjalnych 	<ul style="list-style-type: none"> – dalsza decentralizacja zadań bez jednoczesnego przekazywania środków na ten cel, – pogorszenie sytuacji gospodarczej kraju i/lub gminy, – obwarowania formalno-prawne w zakresie pozyskiwania środków pozabudżetowych. – brak stabilności przepisów w zakresie wspierania rodziny i systemu pomocy społecznej oraz innych – zjawisko długotrwałego bezrobocia oraz marginalizacji społecznej osób bezrobotnych. – zjawisko atomizacji rodziny, osłabienia więzi rodzinnych, hermetyzacja rodziny, przerzucanie odpowiedzialności za wychowanie i edukację na dzieci na Państwo i instytucje. – ograniczone środki gminy z przeznaczeniem na wkład własny, niezbędny do realizacji projektów finansowanych ze środków zewnętrznych, – rozwój dysfunkcji społecznych

III. Podstawy prawne i powiązania Programu z gminnymi dokumentami strategicznymi

Program Wspierania Rodziny dla Gminy Michałowice na lata 2020-2022 został opracowany w oparciu o aktualnie obowiązujące akty prawne, jest spójny z ustawodawstwem krajowym oraz strategicznymi dokumentami obowiązującymi na terenie gminy Michałowice.

Wśród głównych aktów prawnych, których zapisy służą bezpośrednio lub pośrednio wspieraniu rodziny w różnych aspektach jej funkcjonowania, wskazać można następujące dokumenty:

- Konstytucja Rzeczypospolitej Polskiej (Dz. U. 1997 r. Nr 78, poz. 483 z późn. zm.),
- ustawa z dnia 9 czerwca 2011r. *o wspieraniu rodziny i systemie pieczy zastępczej* (t.j. Dz. U. 2019 r., poz. 111),
- ustawa z dnia 25 lutego 1964 r. *Kodeks rodzinny i opiekuńczy* (t.j. Dz. U. z 2019 r., poz. 2089),
- Konwencja o Prawach Dziecka przyjęta przez Zgromadzenie Ogólne Narodów Zjednoczonych dnia 20 listopada 1989 r. (Dz.U. z 1991 r., Nr 120, poz. 526),
- ustawa z dnia 12 marca 2004 r. *o pomocy społecznej* (t.j. Dz. U. z 2019 r., poz. 1507),
- ustawa z dnia 29 lipca 2005 r. *o przeciwdziałaniu przemocy w rodzinie* (t.j. Dz. U. z 2019 r., poz. 730),
- ustawa z dnia 26 października 1982 r. *o wychowaniu w trzeźwości i przeciwdziałaniu alkoholizmowi* (t.j. Dz. U. z 2019 r., poz. 2277),
- ustawa z dnia 29 lipca 2005 r. *o przeciwdziałaniu narkomanii* (t.j. Dz. U. z 2019 r., poz. 852),
- ustawa z dnia 11 lutego 2016 r. o pomocy państwa w wychowaniu dzieci (t.j. Dz. U. z 2019 r., poz. 2407),
- ustawa z dnia 24 kwietnia 2003 r. *o działalności pożytku publicznego i wolontariacie* (t.j. Dz. U. z 2019 r., poz. 688),
- ustawa z dnia 4 listopada 2016 r. *o wsparciu kobiet w ciąży i ich rodzin „Za życiem”* (Dz. U. z 2019 r., poz. 473),
- ustawa z dnia 5 grudnia 2015 r. *o Karcie Dużej Rodziny* (t.j. Dz. U. z 2019 r., poz. 1390),
- ustawa z dnia 28 listopada 2003 r. *o świadczeniach rodzinnych* (t.j. Dz. U. z 2020 r., poz. 111),
- ustawa z dnia 7 września 2007 r. *o pomocy osobom uprawnionym do alimentów* (t.j. Dz. U. z 2019 r., poz. 670),

Niniejszy Program jest również komplementarny z następującymi gminnymi dokumentacją strategicznymi:

- 1) *Strategią Rozwoju Gminy Michałowice na lata 2014-2020*, przyjętą Uchwałą Nr XLI/280/2014 Rady Gminy Michałowice z dnia 24 lutego 2014 r., spójność z następującym celem strategicznym:
 - „Stworzenie atrakcyjnego miejsca zamieszkania, pracy i wypoczynku – *Dłubniańskie Planty Krakowa*”,
 - „Wzmocnienie poczucia tożsamości mieszkańców”.
- 2) *Gminnym Programem Rewitalizacji Gminy Michałowice na lata 2017-2025*, przyjętym Uchwałą Nr XXXIII/247/2017 Rady Gminy Michałowice z dnia 20 kwietnia 2017 r., spójność z celem:
 - I „Wzmocnienie kapitału społecznego oraz przeciwdziałanie wykluczeniu społecznemu na obszarze rewitalizacji”,
 - VI „Poprawa funkcjonalności infrastruktury społecznej oraz stworzenie nowej infrastruktury kultury”, obejmującym przedsięwzięcia rewitalizacyjne, dotyczące utworzenia miejsca integracji

dzieci i młodzieży pełnosprawnej z niepełnosprawną czy całorocznych miejsc spotkań na obszarach wyznaczonych do rewitalizacji,

Realizacja pozostałych celów i przedsięwzięć rewitalizacyjnych w sposób pośredni koresponduje z postanowieniami niniejszego Programu.

- 3) *Strategią Rozwiązywania Problemów Społecznych dla Gminy Michałowice na lata 2014-2020*, przyjętą Uchwałą Nr XL/265/2014 Rady Gminy Michałowice z dnia 30 stycznia 2014 r., spójność z następującymi celami strategicznymi:
 - Nr 1 „Wykorzystanie potencjału tkwiącego w młodym pokoleniu do rozwoju kapitału społecznego w gminie”,
 - Nr 2 „Wykorzystanie korzystnej zmiany struktury społecznej gminy do jej rozwoju społeczno-gospodarczego”,
 - Nr 3 „Integracja i partycypacja społeczna mieszkańców gminy zapewniająca inkluzję grup zagrożonych wykluczeniem i marginalizacją”,

- 4) *Programem przeciwdziałania przemocy w rodzinie oraz ochrony ofiar przemocy w rodzinie na terenie gminy Michałowice na lata 2018-2020*, przyjętym Uchwałą Nr XLIV/334/2018 Rady Gminy Michałowice z dnia 26 lutego 2018 r.

IV. Cele i zadania Programu Wspierania Rodziny

Cel główny:

Wzmocnienie potencjału rodzin zamieszkujących gminę Michałowice poprzez budowę i udoskonalanie rozwiązań na rzecz wsparcia rodziny naturalnej.

Cel główny Programu będzie realizowany poprzez poniższe cele operacyjne oraz zadania/działania:

Cel operacyjny I

Kształtowanie świadomości społecznej w zakresie prawidłowego i opowiedzianego funkcjonowania rodziny

Zadania/działania:

- 1) Systematyczne diagnozowanie kondycji życiowej rodzin zamieszkujących na terenie gminy Michałowice w różnych aspektach ich funkcjonowania.
- 2) Upowszechnianie wiedzy dot. istotnych kwestii związanych z funkcjonowaniem współczesnych rodzin.
- 3) Popularyzowanie rozwiązań służących prawidłowemu pełnieniu przez rodziców funkcji opiekuńczo-wychowawczych.
- 4) Promocja i rozwój działań mających na celu prawidłowy rozwój emocjonalny, intelektualny i fizyczny dzieci i młodzieży.
- 5) Budowanie pozytywnego wizerunku „dużej rodziny”, wolnego od stereotypów i uprzedzeń.
- 6) Upowszechnienie i rozwój nowatorskich metod i narzędzi w zakresie pracy z rodziną.
- 7) Profilaktyka zachowań ryzykownych wśród dzieci i młodzieży.

Cel operacyjny II

Zapewnienie rodzinom z małoletnimi dziećmi kompleksowego wsparcia.

Zadania/działania:

- 1) Upowszechnianie informacji o dostępnych na terenie gminy Michałowice formach wsparcia dla rodzin przeżywających trudności w wypełnianiu swoich funkcji, w tym funkcji opiekuńczo-wychowawczych.
- 2) Rozwijanie działań, służących wzmocnieniu rodziny naturalnej, w postaci:
 - wsparcia asystenta rodziny,
 - konsultacji i poradnictwa specjalistycznego,
 - mediacji i terapii,
 - działań samopomocowych, edukacyjnych, grup wsparcia,
 - rodzin wspierających.
- 3) Zabezpieczenie podstawowych potrzeb socjalno-bytowych rodzin tego wymagających.
- 4) Upowszechnianie i rozwój nowych rozwiązań ułatwiających rodzinie (w tym wielodzietnej, niepełnej, z problemem alkoholizmu i/lub przemocy domowej, niepełnosprawności, ciężkiej i długotrwałej choroby, itp.) zaspokojenie potrzeb materialnych, opiekuńczych, wychowawczych oraz godzenia obowiązków rodzinnych z zawodowymi.

Cel operacyjny III

Budowanie i wzmocnienie lokalnego systemu wsparcia rodzin naturalnych

Zadania/działania:

- 1) Systematyczne diagnozowanie kondycji i stanu lokalnego systemu wsparcia rodziny w kontekście zadań, potrzeb i problemów.
- 2) Rozwój infrastruktury społecznej, wspierającej w sposób bezpośredni lub pośredni rodziny mieszkające na terenie gminy Michałowice, zwłaszcza te mające trudności w wypełnianiu funkcji opiekuńczo-wychowawczych.
- 3) Podnoszenie poziomu wiedzy i doskonalenie umiejętności osób pracujących w obszarze wsparcia rodzin.
- 4) Wymiana doświadczeń i wiedzy oraz inicjowanie wspólnych przedsięwzięć z instytucjami i służbami działającymi w obszarze wsparcia rodziny.
- 5) Promowanie i wdrażanie dobrych praktyk w zakresie wspierania rodziny.

Harmonogram realizacji *Gminnego Programu Wspierania Rodziny dla gminy Michałowice na lata 2020-2022*

cele szczegółowe	zadanie/działanie	wskaźniki	realizatorzy i partnerzy	termin realizacji
Cel I - Kształtowanie świadomości społecznej w zakresie prawidłowego i opowiedzianego funkcjonowania rodziny				
Kształtowanie świadomości społecznej w zakresie prawidłowego i opowiedzianego funkcjonowania rodziny	Systematyczne diagnozowanie kondycji życiowej rodziny zamieszkujących na terenie gminy Michałowice w różnych aspektach jej funkcjonowania.	<ul style="list-style-type: none">– liczba przeprowadzonych diagnoz,– liczba raportów z badań,– liczba upowszechnionych informacji dot. realizacji zadania.	GOPS Michałowice wraz z partnerami.	2020 – 2022 min. raz w roku
	Upowszechnianie wiedzy dot. istotnych kwestii związanych z funkcjonowaniem współczesnych rodzin.	<ul style="list-style-type: none">– liczba instytucji zamieszczających informacje na stronach internetowych,– liczba artykułów,– liczba przeprowadzonych na szczeblu lokalnym debat, konferencji, seminariów, wykładów, warsztatów– liczba uczestników debat, konferencji, seminariów, wykładów, warsztatów– liczba instytucji i organizacji pozarządowych biorących udział w debatach lokalnych.	GOPS Michałowice, GKRPA, jednostki samorządu, szkoły i przedszkola funkcjonujące na terenie gminy.	2020 – 2022 min. raz na rok

	Popularyzowanie rozwiązań służących prawidłowemu pełnieniu przez rodziców funkcji opiekuńczo-wychowawczych	<ul style="list-style-type: none"> – liczba instytucji zamieszczających informacje na stronach internetowych, – liczba artykułów prasowych, – liczba przeprowadzonych na szczeblu lokalnym debat, konferencji, seminariów, wykładów, warsztatów – liczba uczestników debat, konferencji, seminariów, wykładów, warsztatów – liczba instytucji i organizacji pozarządowych biorących udział w debatach lokalnych – liczba spotkań edukacyjnych dla rodziców biologicznych dzieci 	GOPS Michałowice, GKRPA, jednostki samorządu, szkoły i przedszkola funkcjonujące na terenie gminy.	2020 – 2022 min. raz na rok
	Promocja i rozwój działań mających na celu prawidłowy rozwój emocjonalny i fizyczny dzieci i młodzieży.	<ul style="list-style-type: none"> – liczba instytucji zamieszczających informacje na stronach internetowych, – liczba artykułów, – liczba przeprowadzonych na szczeblu lokalnym debat, konferencji, seminariów, wykładów, warsztatów – liczba uczestników debat, konferencji, seminariów, wykładów, warsztatów – liczba instytucji i organizacji pozarządowych biorących udział w debatach lokalnych. 	GOPS Michałowice, GKRPA, jednostki samorządu, szkoły i przedszkola funkcjonujące na terenie gminy.	2020 – 2022 min. raz na rok
Kształtowanie świadomości społecznej w zakresie prawidłowego i opowiedzianego funkcjonowania rodziny	Budowanie pozytywnego wizerunku „dużej rodziny”, wolnego od stereotypów i uprzedzeń	<ul style="list-style-type: none"> – liczba artykułów, informacji na stronach internetowych – liczba konferencji – liczba kampanii społecznych o zasięgu lokalnym, – liczba inicjatyw na rzecz / z udziałem rodzin wielodzietnych 	GOPS Michałowice, CKiP Michałowice, Szkoły i przedszkola funkcjonujące na terenie gminy.	2020 – 2022 na bieżąco
	Upowszechnienie i rozwój nowatorskich metod i narzędzi w zakresie pracy z rodziną.	<ul style="list-style-type: none"> – liczba artykułów nt. nowatorskich metod i narzędzi pracy z rodziną – liczba realizowanych nowatorskich form pracy z rodziną – liczba wizyt studyjnych mających na celu zapoznanie się z nowymi metodami – liczba szkoleń i warsztatów dot. nowych metod pracy z rodziną 	GOPS Michałowice, COE Michałowice, CKiP Michałowice, Szkoły i przedszkola funkcjonujące na terenie gminy.	2020 – 2022 na bieżąco

	<p>Profilaktyka zachowań ryzykownych wśród dzieci i młodzieży.</p>	<ul style="list-style-type: none"> - liczba artykułów i informacji na stronach internetowych - liczba publikacji tematycznych - liczba warsztatów kompetencji społecznych - liczba uczestników form warsztatowych - liczba inicjatyw profilaktycznych skierowanych do dzieci i młodzieży 	<p>GOPS Michałowice, COE Michałowice, CKiP Michałowice, Szkoły i przedszkola funkcjonujące na terenie gminy, organizacje pozarządowe.</p>	<p>2020 – 2022 na bieżąco</p>
<p>Cel II – Zapewnienie rodzinom z małoletnimi dziećmi kompleksowego wsparcia</p>				
<p>Zapewnienie rodzinom z małoletnimi dziećmi kompleksowego wsparcia</p>	<p>Upowszechnianie wiedzy o dostępnych na terenie gminy Michałowice formach wsparcia dla rodzin przeżywających trudności w wypełnianiu swoich funkcji, w tym funkcji opiekuńczo-wychowawczych</p>	<ul style="list-style-type: none"> - liczba artykułów prasowych - liczba ulotek, folderów z aktualną ofertą wsparcia - liczba spotkań ze społecznością lokalną 	<p>GOPS Michałowice, Szkoły i przedszkola funkcjonujące na terenie gminy, organizacje pozarządowe.</p>	<p>2020 – 2022 na bieżąco</p>
	<p>Rozwijanie działań, służących wzmocnieniu rodziny naturalnej, w postaci:</p> <ul style="list-style-type: none"> • wsparcia asystenta rodziny, • konsultacji i poradnictwa specjalistycznego, • mediacji i terapii, • działań samopomocowych, edukacyjnych, grup wsparcia, • rodzin wspierających 	<ul style="list-style-type: none"> - liczba rodzin objętych wsparciem asystenta rodziny - liczba osób i rodzin korzystających z konsultacji i poradnictwa specjalistycznego - liczba udzielonych porad - liczba osób/ rodzin korzystających z mediacji i terapii - liczba osób/ rodzin korzystających z działań samopomocowych, edukacyjnych - liczba funkcjonujących grup wsparcia - liczba uczestników grup wsparcia - liczba rodzin z problemem przemocy objętych ofertą wsparcia - liczba rodzin z problemem alkoholowych objętych ofertą wsparcia 	<p>GOPS Michałowice, COE Michałowice, Zespół Interdyscyplinarny, GKRPA, organizacje pozarządowe.</p>	<p>2020 – 2022 na bieżąco</p>

	Zabezpieczenie podstawowych potrzeb socjalno-bytowych rodzin i dzieci tego wymagających	<ul style="list-style-type: none"> – liczba rodzin z małoletnimi dziećmi korzystających z pomocy finansowej w ramach systemu pomocy społecznej, świadczeń rodzinnych, świadczeń z funduszu alimentacyjnego oraz programu „Rodzina 500 plus”, świadczenia „Dobry Start” – liczba dzieci objętych dożywianiem w postaci gorącego posiłku, wydawanego w szkole oraz zasiłku na zakup żywności, – liczba dzieci objętych wsparciem w postaci organizacji wypoczynku letniego i zimowego – liczba udzielonych stypendiów szkolnych o charakterze socjalnym 	GOPS Michałowice, COE Michałowice, organizacje pozarządowe.	2020 – 2022 na bieżąco
Zapewnienie rodzinom z małoletnimi dziećmi kompleksowego wsparcia	Monitorowanie sytuacji rodzin zagrożonych kryzysem	<ul style="list-style-type: none"> – liczba rodzin z problemem przemocy korzystających ze wsparcia OPS – liczba rodzin z problemem alkoholowym korzystających ze wsparcia OPS 	GOPS Michałowice	2020 – 2022 na bieżąco
	Wyrównywanie szans edukacyjnych dzieci i młodzieży poprzez organizację: <ul style="list-style-type: none"> • korepetycji • zajęć pozalekcyjnych • młodzieżowego wolontariatu 	<ul style="list-style-type: none"> – liczba zajęć edukacyjnych dla dzieci i młodzieży – liczba dzieci i młodzieży uczestniczących w ww. zajęciach – liczba wolontariuszy 	GOPS Michałowice, COE Michałowice, Szkoły i przedszkola funkcjonujące na terenie gminy, organizacje pozarządowe.	2020 – 2022 na bieżąco
	Rozwój zajęć pozalekcyjnych dla dzieci i młodzieży umożliwiających realizację zainteresowań oraz zagospodarowanie czasu wolnego	<ul style="list-style-type: none"> – liczba zajęć pozalekcyjnych dla dzieci i młodzieży – liczba dzieci i młodzieży uczestniczących w ww. zajęciach 	GOPS Michałowice, COE Michałowice, Szkoły i przedszkola funkcjonujące na terenie gminy, organizacje pozarządowe.	2020 – 2022 na bieżąco

	Upowszechnianie i rozwój nowych rozwiązań ułatwiających rodzinie (w tym wielodzietnej, niepełnej, z problemem alkoholizmu i/lub przemocy domowej, niepełnosprawności, ciężkiej i długotrwałej choroby, itp.) zaspokojenie potrzeb materialnych, opiekuńczych, wychowawczych oraz godzenia obowiązków rodzinnych z zawodowymi.	<ul style="list-style-type: none"> – liczba inicjatyw ukierunkowanych na wsparcie i rozwój rozwiązań skierowanych do/ na rzecz rodziny – liczba szkoleń, warsztatów, seminariów – liczba publikacji tematycznych – liczba szkoleń kierowanych do nieformalnych opiekunów osób niesamodzielnych – liczba uczestników szkoleń kierowanych do nieformalnych opiekunów osób niesamodzielnych 	GOPS Michałowice, COE Michałowice, Szkoły i przedszkola funkcjonujące na terenie gminy.	2020 – 2022 na bieżąco
Cel III – Budowanie i wzmacnianie lokalnego systemu wsparcia rodzin naturalnych				
Budowanie i wzmacnianie lokalnego systemu wsparcia rodzin naturalnych	Systematyczne diagnozowanie kondycji i stanu lokalnego systemu wsparcia rodziny w kontekście zadań, potrzeb i problemów	<ul style="list-style-type: none"> – liczba przeprowadzonych diagnoz – liczba raportów z badań – liczba upowszechnionych informacji i rekomendacji dotyczących diagnozy zjawiska – liczba wdrożonych rekomendacji 	GOPS Michałowice we współpracy z partnerami	2020 – 2022 min. raz w roku
Budowanie i wzmacnianie lokalnego systemu wsparcia rodzin naturalnych	Rozwój infrastruktury społecznej, wspierającej w sposób bezpośredni lub pośredni rodziny mieszkające na terenie gminy Michałowice, zwłaszcza te mające trudności w wypełnianiu funkcji opiekuńczo-wychowawczych.	<ul style="list-style-type: none"> – liczba utworzonych placówek opiekuńczo-wychowawczych – liczba dzieci i młodzieży objętych ofertą placówki wsparcia dziennego – liczba utworzonych miejsc wspólnego spędzania czasu dla rodzin z dziećmi – liczba osób korzystających z ww. miejsc 	GOPS Michałowice, UG Michałowice.	2020 – 2022 min. raz na 3 lata
	Podnoszenie poziomu wiedzy i doskonalenie umiejętności osób pracujących w obszarze wsparcia rodzin.	<ul style="list-style-type: none"> – liczba szkoleń, warsztatów, kursów, – liczba osób uczestniczących w szkoleniach, warsztatach, kursach – liczba godzin superwizji – liczba osób uczestniczących w superwizji 	GOPS Michałowice, szkoły i przedszkola funkcjonujące na terenie gminy.	2020 – 2022 na bieżąco

	Wymiana doświadczeń i wiedzy oraz inicjowanie wspólnych przedsięwzięć z instytucjami i służbami działającymi w obszarze wsparcia rodziny	<ul style="list-style-type: none"> – liczba spotkań, konferencji, warsztatów poświęconych wymianie wiedzy, doświadczeń oraz umacnianiu współpracy w kontekście pracy z rodziną – liczba uczestników spotkań, warsztatów, konferencji – liczba wspólnych przedsięwzięć 	GOPS Michałowice, COE Michałowice, szkoły i przedszkola funkcjonujące na terenie gminy, placówki uniwersyteckie, organizacje pozarządowe.	2020 – 2022 min. raz na 3 lata
	Promowanie i wdrażanie dobrych praktyk w zakresie wspierania rodziny.	<ul style="list-style-type: none"> – liczba upowszechnionych „dobrych praktyk” – liczba odbiorców informacji dotyczących „dobrych praktyk” – liczba wdrożonych „dobrych praktyk” 	GOPS Michałowice, COE Michałowice, szkoły i przedszkola funkcjonujące na terenie gminy, placówki uniwersyteckie, organizacje pozarządowe.	2020 – 2022 min. raz na 3 lata

* GOPS – Gminny Ośrodek Pomocy Społecznej

* COE – Centrum Obsługi Edukacji

* CKiP – Centrum Kultury i Promocji

* GKRPA – Gminna Komisja Rozwiązywania Problemów Alkoholowych

V. Podmioty realizujące działania w ramach Programu

Gminny Program Wsparcia Rodzina dla gminy Michałowice na lata 2020-2022 obejmuje różne formy działań profilaktycznych i pomocy świadczonej na rzecz rodzin z małoletnimi dziećmi, ze szczególnym uwzględnieniem tych mających trudności w wypełnianiu funkcji opiekuńczo-wychowawczych, zakładając zintegrowanie i synchronizację zadań samorządu lokalnego z działaniami innych podmiotów, w tym organizacji pozarządowych, kościołów, fundacji, stowarzyszeń, rad sołeckich i innych, które działają na rzecz rodzin i dzieci.

Podmioty uczestniczące w realizacji działań określonych w niniejszym Programie to:

- 1) jednostki organizacyjne samorządu terytorialnego działające na rzecz wsparcia rodziny w pełnieniu funkcji opiekuńczo-wychowawczych, w tym głównie:
 - Gminny Ośrodek Pomocy Społecznej w Michałowicach, wraz z funkcjonującym w jego strukturach Punktem Wsparcia Rodziny w Michałowicach i Klubem Integracji Społecznej,
 - Centrum Obsługi Edukacji w Michałowicach,
 - Centrum Kultury i Promocji w Michałowicach,
 - Biblioteka Publiczna w Michałowicach.

- 2) placówki oświaty mające bezpośredni kontakt z dziećmi i młodzieżą oraz ich opiekunami, w tym:
 - Szkoły Podstawowe w Michałowicach, Więclawicach Starych i Raciborowicach wraz z oddziałami przedszkolnymi,
 - Niepubliczne Przedszkole „Kubusiowa Dolina” w Zdzieszawicach,
 - Niepubliczne Przedszkole im. M. Montessori w Raciborowicach,

- Niepubliczne Przedszkole „Promyczek” w Michałowicach,
- Niepubliczne Przedszkole Językowe „Be Happy” w Michałowicach,
- Niepubliczne Przedszkole „Morska Kraina” w Kozierowie,
- Niepubliczny Żłobek „Dolina Muminków” w Michałowicach,
- Niepubliczny Żłobek „Morska Kraina” w Kozierowie,
- poradnie psychologiczno–pedagogiczne.

- 3) inne podmioty działające na rzecz wspierania rodziny i systemu pieczy zastępczej, m.in.:
- sądy,
 - Gminna Komisja Rozwiązywania Problemów Alkoholowych w Michałowicach,
 - Zespół Interdyscyplinarny w Michałowicach,
 - organizacje pozarządowe
 - kościoły i związki wyznaniowe.

Sprawne funkcjonowanie gminnego systemu wspierania rodziny zakłada koordynację i spójność działań, w tym dobry przepływ informacji między wymienionymi powyżej partnerami.

Pełna realizacja wyznaczonych celów jest uzależniona od stopnia zaangażowania tych podmiotów w stworzenie systemu umożliwiającego rodzinie uzyskanie specjalistycznego wsparcia i niezbędnej pomocy, by sama stawała się niezależna, wydolna i zaradna.

VI. Finansowanie Gminnego Programu Wspierania Rodziny

Źródłem finansowania działań własnych Gminy Michałowice, ujętych w *Gminnym Programie Wspierania Rodziny dla Gminy Michałowice na lata 2020 – 2022* jest budżet Gminy, ze szczególnym uwzględnieniem kwot ujętych w Wieloletniej Prognozie Finansowej.

Wśród innych źródeł finansowania wskazać można m.in.:

- środki krajowe pochodzące z budżetu państwa (np. w ramach realizacji zadań zleconych z zakresu administracji rządowej, środki programów krajowych),
- środki finansowe pochodzące z funduszy europejskich dostępne w ramach nowej perspektywy finansowej 2014-2020 oraz środki finansowe pochodzące z funduszy europejskich dostępne w ramach nowej perspektywy finansowej 2021-2027,
- udział finansowy/ rzeczowy partnerów lokalnych i ponadlokalnych, krajowych i zagranicznych we wspólnie podejmowanych inicjatywach – adekwatny do posiadanych możliwości oraz korzyści osiągniętych dzięki współdziałaniu.

Wśród preferowanych form współpracy wskazać można partnerstwa publiczno-publiczne, publiczno-społeczne oraz publiczno-prywatne.

Ramy finansowe Programu na lata 2020-2022

I.p.	rok	Prognoza wydatków finansowych
1	2020	165 900
2	2021	170 000
3	2022	175 000

VI. Monitoring i ewaluacja Programu

Monitoring ma na celu zapewnienie zgodności realizacji Programu z założeniami i celami wcześniej zatwierdzonymi w dokumentach programowych.

Monitoring i ewaluacja realizacji *Gminnym Programie Wspierania Rodziny dla Gminy Michałowice na lata 2020 – 2022* pozwoli na skuteczne wdrażanie założeń programowych, uzupełnianie treści Programu o bieżące i nowe kierunki działań, dostosowujące go do wymogów odbiorców oraz zmian zachodzących w otoczeniu zewnętrznym i wewnętrznym realizowanych celów.

Ocena realizacji programu dokonywana będzie przede wszystkim w oparciu o określone mierniki/wskaźniki, związane ze zbieraniem i analizą odpowiednich danych statycznych przez realizatorów programu. Program będzie na bieżąco poddawany przeglądowi oraz aktualizacji, a koordynacja w tym zakresie będzie spoczywać na Gminnym Ośrodku Pomocy Społecznej w Michałowicach.

Monitoring będzie dotyczył:

- celów i rezultatów Programu,
- określenia stopnia zgodności realizacji celów i rezultatów Programu,
- sygnalizowania pojawiających się problemów,
- doskonalenia realizacji Programu, poprzez dostarczanie informacji służących zwiększeniu jego efektywności.

W terminie do 31 marca każdego roku przedstawione będzie przez Wójta Gminy Michałowice Radzie Gminy Michałowice roczne sprawozdanie z realizacji zadań z zakresu wspierania rodziny.

Ewaluacja z kolei będzie mieć charakter usprawniający i wskazujący kierunki ewentualnych zmian w zapisach programowych. Pozwoli na sprawdzenie efektywności i skuteczności przyjętych założeń oraz sposobu wydatkowania środków przeznaczonych na ich realizację. Dokonana zostanie po zakończeniu czasookresu realizacji Programu.