

Diagnoza służąca delimitacji
obszaru zdegradowanego
i obszaru rewitalizacji
na terenie Gminy Bystra-Sidzina

SPIS TREŚCI

1. Słowniczek pojęć.....	3
2. Charakterystyka Gminy Bystra-Sidzina	4
2.1. Informacje podstawowe	4
2.2. Zewnętrzne i wewnętrzne uwarunkowania rozwoju Gminy Bystra-Sidzina	5
3. Metodyka wyznaczenia obszaru zdegradowanego i obszaru rewitalizacji....	10
3.1. Metodyka prac przyjęta w procesie delimitacji obszarów zdegradowanych na terenie Gminy Bystra-Sidzina.....	10
3.2. Podział Gminy Bystra-Sidzina na jednostki analityczne.....	12
3.3. Wybór wskaźników służących dokonaniu analizy wskaźnikowej jednostek analitycznych.....	17
4. Analiza wskaźnikowa Gminy Bystra-Sidzina	21
4.1. Sfera społeczna	21
4.2. Sfera gospodarcza	34
4.3. Sfera środowiskowa	37
4.4. Sfera przestrzenno-funkcjonalna.....	40
4.5. Sfera techniczna.....	43
5. Wyznaczenie obszaru zdegradowanego.....	45
6. Wyznaczenie obszaru rewitalizacji	47

1. SŁOWNICZEK POJĘĆ

REWITALIZACJA – rewitalizacja stanowi proces wyprowadzania ze stanu kryzysowego obszarów zdegradowanych, prowadzony w sposób kompleksowy, poprzez zintegrowane działania na rzecz lokalnej społeczności, przestrzeni i gospodarki, skoncentrowane terytorialnie, prowadzone przez interesariuszy rewitalizacji na podstawie gminnego programu rewitalizacji¹.

OBSZAR ZDEGRADOWANY – obszar gminy znajdujący się w stanie kryzysowym z powodu koncentracji negatywnych zjawisk społecznych, w szczególności: bezrobocia, ubóstwa, przestępczości, wysokiej liczby mieszkańców będących osobami ze szczególnymi potrzebami, o których mowa w ustawie z dnia 19 lipca 2019 r. o zapewnianiu dostępności osobom ze szczególnymi potrzebami, niskiego poziomu edukacji lub kapitału społecznego, a także niewystarczającego poziomu uczestnictwa w życiu publicznym i kulturalnym. Wyznaczenie obszaru zdegradowanego możliwe jest tylko w przypadku występowania na nim ponadto co najmniej jednego z następujących negatywnych zjawisk:

- gospodarczych – w szczególności niskiego stopnia przedsiębiorczości, słabej kondycji lokalnych przedsiębiorstw,
- środowiskowych – w szczególności przekroczenia standardów jakości środowiska, obecności odpadów stwarzających zagrożenie dla życia, zdrowia ludzi lub stanu środowiska,
- przestrzenno-funkcjonalnych – w szczególności niewystarczającego wyposażenia w infrastrukturę techniczną i społeczną lub jej złego stanu technicznego, braku dostępu do podstawowych usług lub ich niskiej jakości, niedostosowania rozwiązań urbanistycznych do zmieniających się funkcji obszaru, niskiego poziomu obsługi komunikacyjnej, niedoboru lub niskiej jakości terenów publicznych,
- technicznych – w szczególności degradacji stanu technicznego obiektów budowlanych, w tym o przeznaczeniu mieszkaniowym oraz нефункционowaniu rozwiązań technicznych umożliwiających efektywne korzystanie z obiektów budowlanych w szczególności w zakresie energooszczędności i ochrony środowiska².

OBSZAR REWITALIZACJI – obszar obejmujący całość lub część obszaru zdegradowanego, cechujący się szczególną koncentracją negatywnych zjawisk, na którym z uwagi na istotne znaczenie dla rozwoju lokalnego gmina zamierza prowadzić rewitalizację. Obszar rewitalizacji nie może być większy niż 20% powierzchni gminy oraz zamieszkały przez więcej niż 30% liczby jej mieszkańców. Obszar rewitalizacji może być podzielony na podobszary, w tym podobszary nieposiadające ze sobą wspólnych granic³.

¹ Ustawa z dnia 9 października 2015 r. o rewitalizacji (t.j. Dz.U. z 2024 r. poz. 278).

² J. w.

³ J. w.

2. CHARAKTERYSTYKA GMINY BYSTRA-SIDZINA

2.1. Informacje podstawowe

Gmina Bystra-Sidzina stanowi jednostkę samorządu terytorialnego o charakterze wiejskim, zlokalizowaną w południowo-zachodniej części województwa małopolskiego, w obrębie powiatu suskiego. Obszar Gminy położony jest na wysokości od 520 do 600 m n.p.m., co świadczy o jej górzystym i podgórskim charakterze. Powierzchnia administracyjna Gminy wynosi 80,4 km², co odpowiada ok. 12% powierzchni powiatu suskiego oraz 0,5% powierzchni województwa małopolskiego. Struktura użytkowania terenu Gminy zdominowana jest przez obszary leśne, które zajmują ok. 62% jej całkowitej powierzchni, co w sposób istotny wpływa na funkcje środowiskowe i krajobrazowe Gminy.

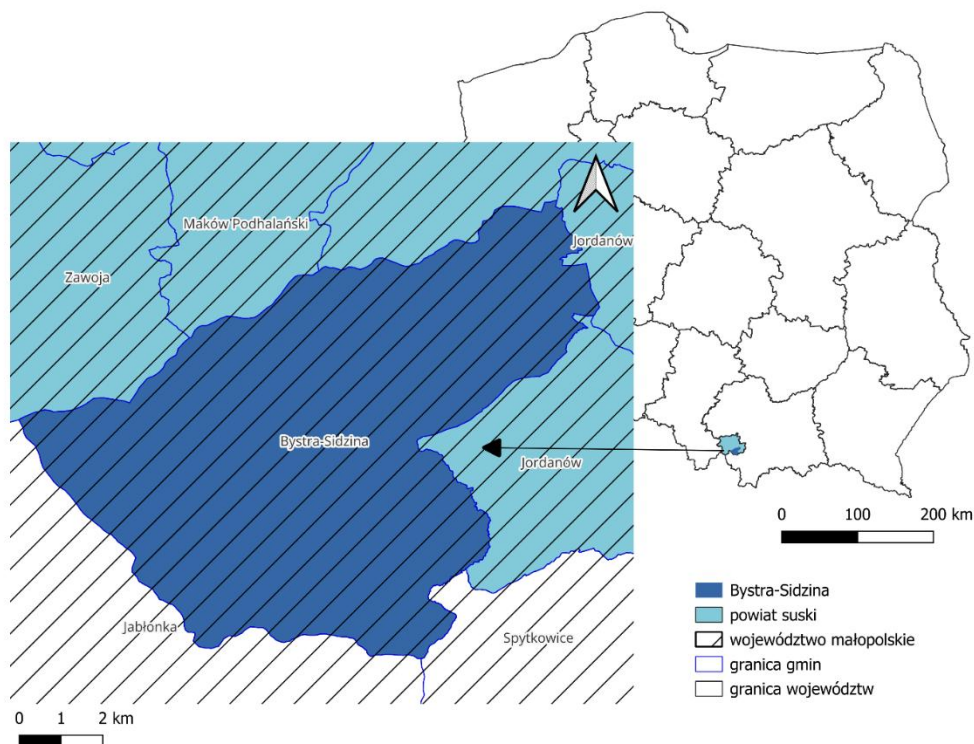
Według danych Głównego Urzędu Statystycznego na koniec 2023 roku liczba mieszkańców gminy wynosiła 6 798 osób, co stanowiło ok. 8% ogólnej liczby ludności powiatu suskiego. Gęstość zaludnienia na obszarze gminy kształtowała się na poziomie 84,4 mieszkańców na km².

W strukturze administracyjnej gminy funkcjonują dwie jednostki osadnicze: Bystra Podhalańska (obejmująca 29% powierzchni gminy) oraz Sidzina (71%).

Gmina Bystra-Sidzina graniczy z sześcioma jednostkami samorządu terytorialnego:

- od północnego zachodu – z Gminą Zawoja (powiat suski),
- od północy – z Gminą Maków Podhalański (powiat suski),
- od wschodu – z Gminą Jordanów (wiejska) oraz Miastem Jordanów (powiat suski),
- od południowego wschodu – z Gminą Spytkowice (powiat wadowicki),
- od południowego zachodu – z Gminą Jabłonka (powiat nowotarski).

Rycina 1 Położenie Gminy Bystra-Sidzina względem gmin ościennych



Źródło: opracowanie własne na podstawie danych Głównego Urzędu Geodezji i Kartografii

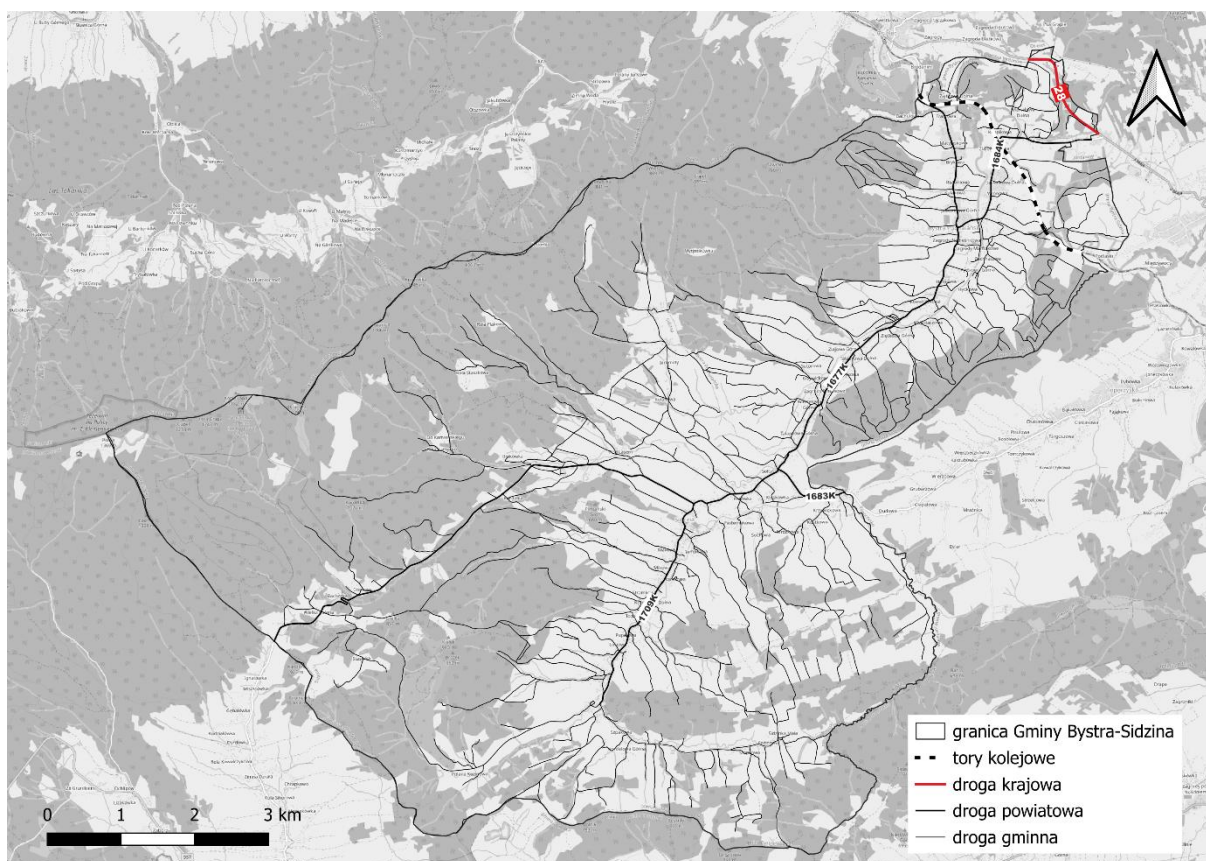
2.2. Zewnętrzne i wewnętrzne uwarunkowania rozwoju Gminy Bystra-Sidzina

POWIĄZANIA KOMUNIKACYJNE

Gmina Bystra-Sidzina posiada układ komunikacyjny oparty na sieci dróg powiatowych i gminnych, zapewniających zarówno wewnętrzną spójność terytorialną, jak i powiązania zewnętrzne. Kluczowe znaczenie mają drogi powiatowe: K1677 (Zubrzyca – Łętownia), K1709 (Sidzina – Górna), K1684 (Jordanów – Bystra Podhalańska) oraz K1683 (Jordanów – Toporzysko – Sidzina), uzupełnione przez ok. 370 km dróg gminnych.

W sąsiedztwie gminy przebiegają droga krajowa nr 28 (Zator – Medyka, przy czym fragment przebiega w północno-wschodniej części Gminy) oraz DK7 (Warszawa – Chyżne), zwiększające regionalną dostępność. Dojazd do Krakowa wynosi ok. 70 km (ok. 70 minut). Odległość do Jordanowa to 5 km (7 minut), do Suchej Beskidzkiej – 20 km (25 minut). Z uwagi na górskie położenie Gminy, sieć dróg ukształtowana jest w specyficzny sposób, co widać na poniższej rycinie.

Rycina 2 Układ komunikacyjny Gminy Bystra-Sidzina



Źródło: opracowanie własne na podstawie danych Głównego Urzędu Geodezji i Kartografii

Przez Gminę przebiega linia kolejowa nr 98 (Sucha Beskidzka – Chabówka), z czynną stacją w Bystrej Podhalańskiej. Obsługiwana przez Polregio zapewnia bezpośrednie połączenia m.in. z Krakowem i Zakopanem.

Komunikację zbiorową zapewniają prywatni przewoźnicy (BUS Transport, MART-BUS, PIT-BUS, Wójtowicz Travel), obsługujący lokalne trasy z Jordanowa do Bystrej, Sidziny oraz

okolicznych miejscowości. Równolegle trwają prace nad powiatowym planem rozwoju transportu publicznego.

Uzupełnieniem układu są oznakowane szlaki rowerowe (czerwony – 22 km, zielony – 33,3 km), wspierające ruch turystyczny i ekologiczne formy mobilności.

ŚRODOWISKO PRZYRODNICZE I OCHRONA PRZYRODY

Gmina Bystra-Sidzina zlokalizowana jest w południowej części województwa małopolskiego, na pograniczu Beskidu Żywieckiego i Makowskiego, w malowniczej dolinie potoku Bystrzanka, u podnóża masywu Policy (1369 m n.p.m.). Obszar ten charakteryzuje się dużym zróżnicowaniem wysokości i rzeźby terenu – od wysokogórskich partii, przez strome stoki i przełęcze, po głęboko wcięte doliny rzeczne. Ukształtowanie to sprzyja występowaniu licznych ekosystemów o wysokiej wartości przyrodniczej.

Znaczna część Gminy (ok. 62%) porośnięta jest lasami – dominują tu bory świerkowe oraz lasy mieszane z udziałem buka, jodły i sosny. Występują również okazałe dęby, w tym pomnikowe egzemplarze liczące nawet 500 lat. Zróżnicowane warunki siedliskowe wpływają na bogactwo flory i fauny, a cały obszar pełni istotną funkcję przyrodniczą w skali regionalnej i krajowej.

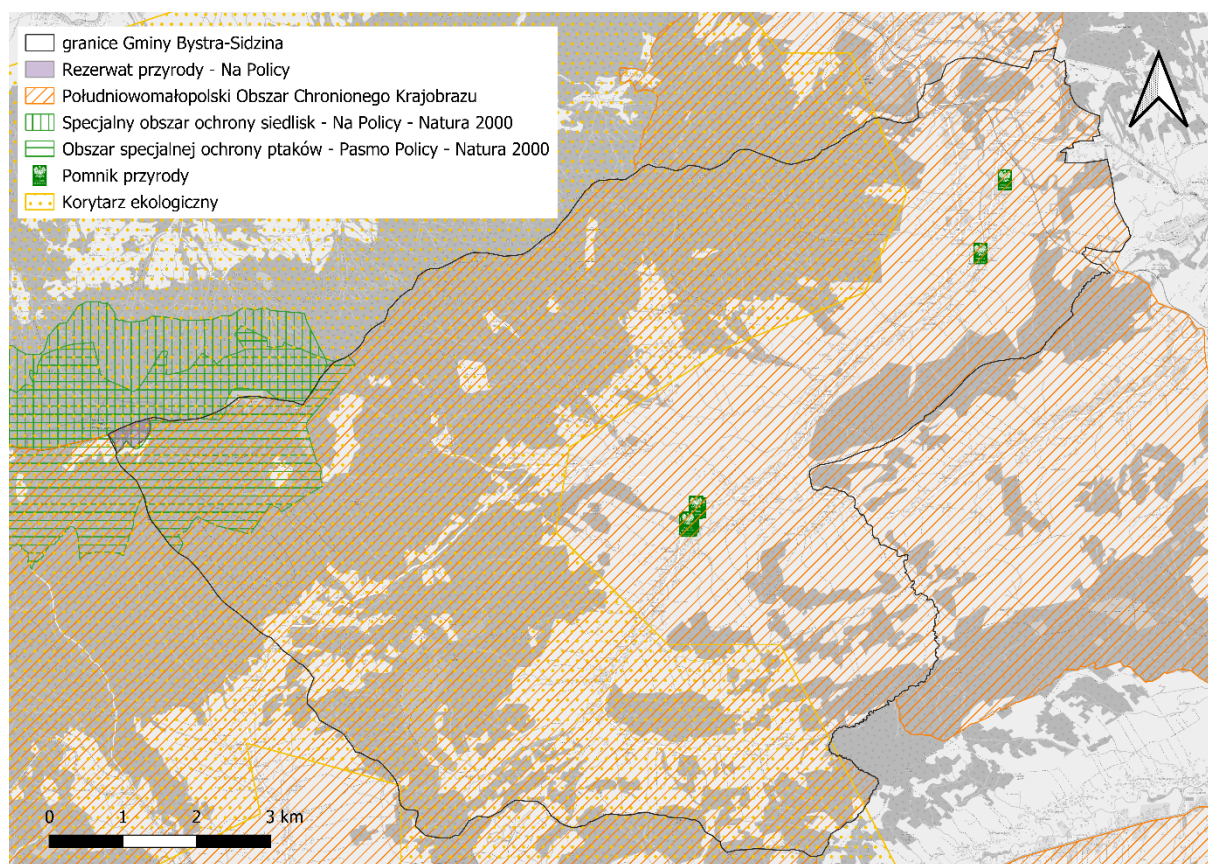
Hydrograficznie Gmina położona jest na styku dwóch zlewni – Wisły i Dunaju. Przez jej teren przepływa m.in. potok Bystrzanka (dopływ Skawy), a także liczne potoki górskie, jak Sidzina, Sidzinka czy Ciśniawa. Przez południową granicę Gminy przebiega VIII europejski dział wodny, oddzielający zlewiska Morza Bałtyckiego i Morza Czarnego. Występują tu również gleby o dużej kwasowości (pH 4,5–6,5), w większości o ograniczonej przydatności rolniczej, lecz sprzyjające rozwojowi naturalnych zbiorowisk leśnych.

Na terenie Gminy funkcjonuje szereg form ochrony przyrody. W północno-zachodniej części znajduje się rezerwat przyrody „Na Policy”, chroniący naturalny bór świerkowy górnego regła. Dużą część Gminy obejmuje Południowomałopolski Obszar Chronionego Krajobrazu, istotny ze względu na walory krajobrazowe i różnorodność ekosystemów. Obszar ten stanowi również korytarz migracyjny wielu gatunków.

Część Gminy objęta jest także europejską siecią Natura 2000. Znajdują się tu: specjalny obszar ochrony siedlisk „Na Policy” oraz obszar specjalnej ochrony ptaków „Pasma Policy”, w których chronione są zarówno cenne siedliska leśne, jak i gatunki ptaków oraz inne elementy bioróżnorodności. Przez Gminę przebiega również ważny korytarz ekologiczny Górna Wisła – Babia Góra, który umożliwia swobodną migrację zwierząt i zachowanie ciągłości ekologicznej regionu.

Środowisko przyrodnicze Gminy stanowi jeden z jej najcenniejszych zasobów, podnosząc walory turystyczne i jakość życia mieszkańców, a jednocześnie wymagając zrównoważonego zarządzania i ochrony.

Rycina 3 Formy ochrony przyrody na terenie Gminy Bystra-Sidzina



Źródło: opracowanie własne na podstawie danych Głównego Urzędu Geodezji i Kartografii

DEMOGRAFIA

Sytuacja demograficzna Gminy Bystra-Sidzina w latach 2013–2023 wykazuje zmienny charakter, z okresem wzrostu populacji do roku 2019, a następnie stopniowym spadkiem. W 2013 roku liczba mieszkańców wynosiła 6 759 osób i systematycznie rosła, osiągając maksimum w 2019 roku – 6 920 mieszkańców. Od tego momentu nastąpił trend spadkowy, który doprowadził do obniżenia liczby ludności do 6 798 osób w 2023 roku. Mimo że całkowity wzrost w ciągu dekady wynosi 39 osób, obserwowana dynamika sugeruje niekorzystne zmiany po roku 2019.

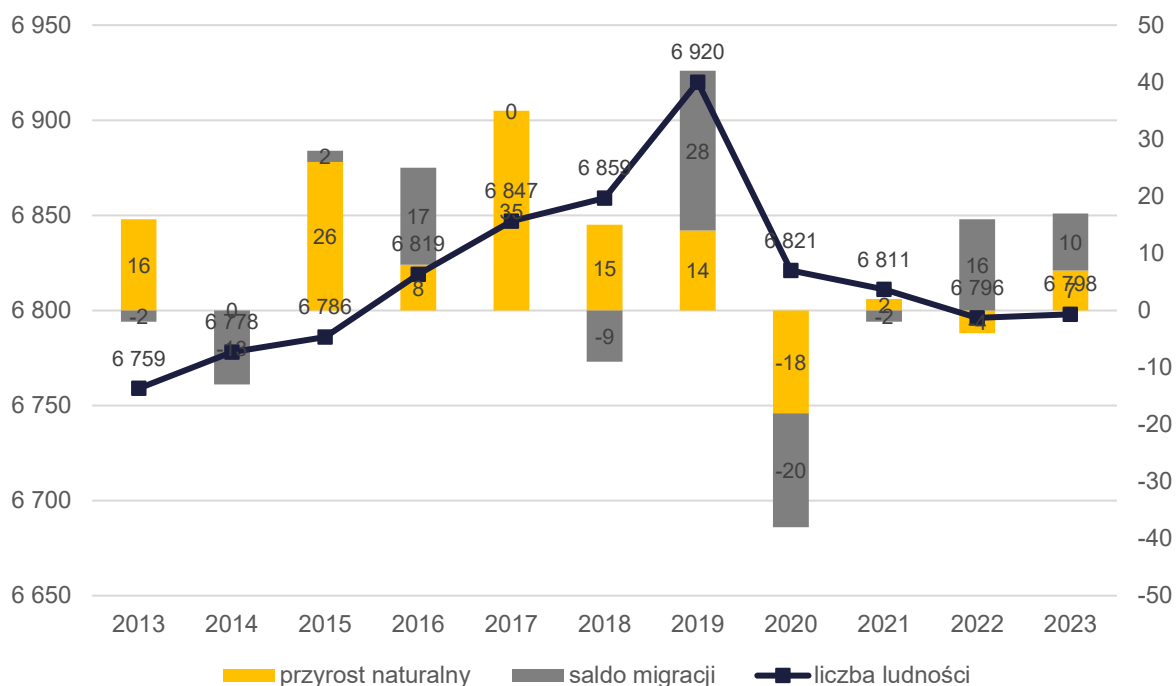
W badanym okresie przyrost naturalny charakteryzował się dużą zmiennością. Lata 2013–2019 przynosiły przeważnie dodatnie wartości (najwyższy – 35 osób w 2017 roku), co pozytywnie wpływało na wzrost populacji. Jednak już od 2020 roku trend uległ odwróceniu – w latach 2020 i 2021 odnotowano wyraźnie ujemny przyrost naturalny (kolejno –18 i –2 osoby), wskazując na przewagę zgonów nad urodzeniami. Dopiero w 2023 roku pojawił się ponowny wzrost (10 osób), jednak jego skala była ograniczona.

Saldo migracji również wykazywało znaczne wahania. Największe dodatnie saldo odnotowano w 2019 roku (+28 osób), co razem z dodatnim przyrostem naturalnym przełożyło się na największy skok liczby mieszkańców. Z kolei najgłębsze ujemne saldo miało miejsce w 2020 roku (–20 osób), co wraz z jednoczesnym negatywnym przyrostem naturalnym wpłynęło na wyraźny spadek populacji. Lata 2022 i 2023 przyniosły nieznacznie dodatnie saldo migracji (+16 i +10), które jednak nie były wystarczające, by odwrócić ogólną tendencję spadkową.

Podsumowując, mimo wzrostu liczby ludności w pierwszej połowie dekady, Gmina Bystra-Sidzina po 2019 roku zmagają się z procesem depopulacji. Spadek liczby mieszkańców wynika zarówno z ujemnego przyrostu naturalnego, jak i okresowo negatywnego salda migracji. Jeśli obecne tendencje się utrzymają, może to prowadzić do dalszego spadku liczby ludności, a w dłuższej perspektywie – do problemów związanych ze starzeniem się społeczeństwa i ograniczeniem lokalnego potencjału rozwojowego.

Omawiane zmiany demograficzne prezentuje poniższa rycina.

Rycina 4 Zmiany liczby ludności w Gminie Bystra-Sidzina w latach 2013-2023



Źródło: opracowanie własne na podstawie danych GUS

PLANOWANIE I ZAGOSPODAROWANIE PRZESTRZENNE

Gmina Bystra-Sidzina, o powierzchni 80,4 km², charakteryzuje się wysokim udziałem terenów leśnych (62%) oraz umiarkowanym udziałem użytków rolnych (22,7%). Dominującą formą zabudowy jest zabudowa mieszkaniowa jednorodzinna i zagrodowa, natomiast funkcje usługowe i przemysłowe mają ograniczony zasięg. Głównymi ośrodkami funkcjonalnymi są Bystra Podhalańska i Sidzina, z których Sidzina stanowi obecnie centrum rozwoju inwestycyjnego.

Planowanie przestrzenne w Gminie skupia się na zapewnieniu ładu przestrzennego, wspierając harmonijny rozwój, ochronę środowiska i atrakcyjność turystyczną. Kluczowe kierunki rozwoju określone w Studium uwarunkowań i kierunków zagospodarowania przestrzennego to: rozwój turystyki, drobnego przemysłu (szczególnie przetwórstwa drewna), modernizacja rolnictwa oraz ochrona przyrody. Istotne znaczenie mają także inwestycje w infrastrukturę techniczną i komunikacyjną oraz rozwój strefy aktywności gospodarczej zlokalizowanej poza obszarami mieszkalnymi.

Cały obszar Gminy, z wyjątkiem terenów zamkniętych, objęty jest miejscowymi planami zagospodarowania przestrzennego, co umożliwia skuteczne zarządzanie przestrzenią. W planach podkreśla się konieczność ochrony krajobrazu, dostępności przestrzeni dla osób ze szczególnymi potrzebami oraz wspierania nieuciążliwego dla otoczenia sektora MŚP. Rozwój Gminy ograniczają jednak warunki naturalne – głównie ukształtowanie terenu i obecność cieków wodnych – które stanowią istotną barierę przestrzenną dla nowych inwestycji i komunikacji wewnętrznej.

W momencie opracowywania niniejszej dokumentacji trwają prace nad Planem ogólnym Gminy, który uporządkuje zasady planowania przestrzennego i będzie podstawowym dokumentem z zakresu polityki przestrzennej.

3. METODYKA WYZNACZENIA OBSZARU ZDEGRADOWANEGO I OBSZARU REWITALIZACJI

3.1. Metodyka prac przyjęta w procesie delimitacji obszarów zdegradowanych na terenie Gminy Bystra-Sidzina

ETAPY PRAC

Diagnoza służąca wyznaczeniu obszaru zdegradowanego i obszaru rewitalizacji na terenie Gminy Bystra-Sidzina oraz zawarta w niej procedura delimitacji, opracowana została w sposób spełniający wymogi *ustawy z dnia 9 października 2015 r. o rewitalizacji* (tj. *Dz. U. z 2024 r. poz. 278*) dalej: *ustawa o rewitalizacji*. Podczas opracowywania procedury delimitacji, korzystano także z wytycznych i rekomendacji zawartych w publikacji „Delimitacja – krok po kroku” zrealizowanej przez zespół pracowników Instytutu Rozwoju Miast pod redakcją Ministerstwa Infrastruktury i Budownictwa⁴.

Przyjęta w procesie delimitacji obszarów zdegradowanych i obszarów rewitalizacji na terenie Gminy Bystra-Sidzina metodyka, zakładała czteroetapowy system pracy, który przedstawiony został na poniższej grafice.

ETAP 1

Podział Gminy na niepodzielne jednostki analityczne stanowiące całość pod względem funkcjonalnym i społecznym

ETAP 2

Zebranie i przetworzenie danych dotyczących sfery: społecznej, gospodarczej, środowiskowej, przestrzenno-funkcjonalnej oraz technicznej dla wyznaczonych wcześniej jednostek analitycznych

ETAP 3

Przeprowadzenie analizy wskaźnikowej i wskazanie obszaru zdegradowanego drogą analizy porównawczej przy użyciu wyliczonego wskaźnika syntetycznego

ETAP 4

Wytyczenie obszaru rewitalizacji w ramach zidentyfikowanego obszaru zdegradowanego, zgodnie z wymogami *ustawy o rewitalizacji*, tj. obszar rewitalizacji nie może przekraczać 20% powierzchni gminy i nie może być zamieszkały przez więcej niż 30% mieszkańców gminy

⁴ Opracowanie zrealizowane przez Instytut Rozwoju Miast na zlecenie Ministerstwa Infrastruktury i Budownictwa, Departamentu Polityki Przestrzennej w ramach umowy nr DPP-U-POWER-173/16, której przedmiotem było: Opracowanie merytoryczne publikacji z zakresu diagnozy i delimitacji obszarów zdegradowanych, ISBN 978-83-7610-653-3

METODA WYZNACZENIA OBSZARU ZDEGRADOWANEGO PRZY UŻYCIU WSKAŹNIKA SYNTETYCZNEGO

Z uwagi na fakt, że dobrane wskaźniki przedstawiane są w różnych jednostkach i przedziałach, ich porównywanie oparte na jednowymiarowych zasadach statystycznych pozostaje utrudnione. W przypadku analizy zjawisk złożonych, które opisuje się więcej niż jedną zmienną pojawiają się problemy, jakie nie występują w analizach prostych dla jednej zmiennej.

Dlatego też, podstawą analizy wielowymiarowej jest **wskaźnik syntetyczny**, który pozwala na porównanie poszczególnych mierników i otrzymanie jednego wskaźnika poziomu rozwoju obszaru. Jest to możliwe dzięki standaryzacji różnych zmiennych niezależnie od ich rodzaju, znaku, wielkości i jednostek.

Standaryzacja danych służy sprowadzeniu zmiennych o różnej wartości i jednostkach do wzajemnej porównywalności. Wiąże się ona również z ustaleniem kierunku wpływu każdego ze wskaźników, czyli określeniem czy dany wskaźnik jest stymulantą, czy destymulantą. W przypadku stymulanty, wzrost wskaźnika oznacza pozytywny rezultat dla badanego zjawiska, natomiast w przypadku destymulanty – wzrost wartości zmiennej świadczy negatywnie o zjawisku.

Z tego względu, w celu standaryzacji wskaźników posłużono się metodą wyrażoną wzorem:

$$t_{ij} = \frac{x_{ij} - \bar{x}_j}{s_j}, \text{ gdy zmienna jest stymulantą lub}$$
$$t_{ij} = \frac{x_{ij} - \bar{x}_j}{s_j} * (-1), \text{ gdy zmienna jest destymulantą,}$$

gdzie:

t_{ij} – standaryzowana wartość wskaźnika j dla jednostki analitycznej i ,

x_{ij} – wartość wskaźnika j dla jednostki analitycznej i ,

\bar{x}_j – średnia arytmetyczna wskaźnika j ,

s_j – odchylenie standardowe wskaźnika j .

W ten sposób wartości większe od średniej dla całej Gminy po standaryzacji będą przyjmowały wartość dodatnią (korzystniejszą dla danej jednostki analitycznej), natomiast wartości mniejsze od średniej – wartość ujemną (niekorzystną dla danej jednostki analitycznej). Im niższa jest wartość standaryzowanego wskaźnika tym poziom koncentracji negatywnego zjawiska w danej jednostce analitycznej jest większy.

Ostatnim etapem wyznaczenia wskaźnika syntetycznego jest obliczenie średniej arytmetycznej zestandaryzowanych zmiennych dla każdej z badanych sfer: społecznej, gospodarczej, środowiskowej, przestrzenno-funkcjonalnej i technicznej. Wartość wskaźnika syntetycznego odpowiada na pytanie, czy dana jednostka analityczna znajduje się w stanie kryzysowym. Wysokie wartości wskaźnika świadczą o pozytywnym obrazie zjawisk w danej jednostce, natomiast niskie ukazują koncentrację zjawisk kryzysowych. W celu uzyskania wartości wskaźnika syntetycznego posłużono się wzorem:

$$P_i = \frac{1}{n} \sum_{j=1}^n t_{ij}$$

gdzie:

P_i – syntetyczny wskaźnik negatywnych zjawisk dla jednostki analitycznej i ,

n – liczba wskaźników,

t_{ij} – wartość wskaźnika j dla jednostki analitycznej i .

Zgodnie z przyjętą metodologią **do obszaru zdegradowanego włączone mogą zostać wszystkie te jednostki analityczne, których wskaźnik syntetyczny jest ujemny (mniejszy niż 0) w sferze społecznej oraz w co najmniej jednej z pozostałych sfer.** Im niższe wartości przyjmuje wskaźnik syntetyczny tym poziom negatywnych zjawisk w danej sferze jest większy.

Spośród wyznaczonych obszarów zdegradowanych wytyczono **obszar rewitalizacji, który zgodnie z wymogami ustawy o rewitalizacji, nie może przekraczać 20% powierzchni gminy i nie może być zamieszkały przez więcej niż 30% mieszkańców gminy.**

3.2. Podział Gminy Bystra-Sidzina na jednostki analityczne

Zgodnie z przedstawioną w powyższym rozdziale metodyką prac, przyjętą w procesie delimitacji obszarów zdegradowanych, etap pierwszy dotyczył podziału Gminy na niepodzielne jednostki analityczne, stanowiące całość pod względem funkcjonalnym i społecznym. Takie działanie umożliwiło zebranie i przetworzenie, a w kolejnym kroku zagregowanie danych opisujących sfery: społeczną, gospodarczą, środowiskową, przestrzenno-funkcjonalną oraz techniczną. Wyznaczone w procesie delimitacji jednostki analityczne odzwierciedlają specyfikę danego terenu, ze szczególnym uwzględnieniem funkcji dominującej, a także sposobu zagospodarowania przestrzennego. Ważnym było również, aby w trakcie dokonywania podziału, uwzględnić intensywność użytkowania danego obszaru. Tak wypracowany podział sprawił, że dokonana w kolejnych etapach porównawcza analiza wskaźnikowa, przeprowadzona została w sposób uwzględniający zróżnicowanie przestrzenne Gminy.

Dokonując podziału obszaru Gminy Bystra-Sidzina na jednostki analityczne posłużono się podziałem na okręgi wyborcze. Podstawę stanowiły okręgi wyborcze wraz z przypisanymi im adresami dotyczącymi wyborów samorządowych przeprowadzonych w 2024 roku.

W przypadku Gminy Bystra-Sidzina było to najbardziej wskazane rozwiązanie, ze względu na podział całej Gminy tylko na dwie miejscowości i dwa obręby ewidencyjne, co uniemożliwiało wykorzystanie tego podziału z uwagi na zbyt szeroką agregację zjawisk przestrzennych oraz społecznych.

Wstępna analiza danych demograficznych pozwoliła oszacować, że żaden z piętnastu okręgów wyborczych nie przekracza 30% ludności Gminy, zatem w przypadku wyznaczenia obszaru rewitalizacji nie będzie konieczności podziału jednostki na mniejsze fragmenty. Zweryfikowano również powierzchnię poszczególnych okręgów – żaden z nich nie przekracza 20% powierzchni całej Gminy.

Ostatecznie na terenie Gminy wyodrębnionych zostało 15 jednostek analitycznych. Wykaz jednostek analitycznych wraz z adresami wchodzącymi w ich skład, zaprezentowano w poniższej tabeli.

Tabela 1 Jednostki analityczne w Gminie Bystra-Sidzina

Jednostka analityczna	Wykaz adresów
1	role Brykowa, Kulakowa, Matyjaszkowa, Radoniowa, Traczowa, Ziętkowa Dolna; Bystra Podhalańska: nr budynków: 4, 6, 11, 16, 19, 20, 25, 27, 28, 29, 32, 34, 35, 39, 46, 88, 181, 209, 214, 237, 244, 249, 254, 259, 269, 282, 286, 287, 292, 303, 310, 319, 321, 326, 328, 332, 355, 377, 378, 384, 388, 391, 394, 396, 415, 416, 423, 429, 432, 440, 452, 459, 464, 479, 496, 503, 504, 506, 515, 518, 529, 533, 545, 550, 560, 562, 577, 592, 606, 618, 621, 625, 633, 634, 638, 643, 651, 655, 673, 678, 688, 692, 694, 703, 705B, 706, 707, 710, 715, 725, 727, 728, 732, 733, 734, 758, 759, 761, 764, 764A, 789, 796, 797, 807, 825, 834, 835, 843, 867, 878, 897, 902, 916
2	role Hotałowa, Jaskółkowa Górna, Zagrody (Nadleśnictwa); Bystra Podhalańska: nr budynków: 1A, 3, 7, 12, 13, 14A, 17, 74, 119, 193, 194, 196, 197, 198, 203, 224, 224A, 240, 261, 271, 280, 290, 318, 324, 344, 349, 352, 367, 376, 380, 386, 398, 404, 409, 421, 422, 450, 457, 458, 461, 465, 466, 469, 471, 474, 477, 480, 481, 484, 486, 490, 500, 502, 505, 507, 510, 511, 513, 516, 535, 543, 549, 563, 571, 576, 579, 580, 581, 589, 594, 596, 597, 600, 607, 619, 624, 649, 656, 675, 677, 682, 698, 704, 719, 720, 721, 722, 723, 729, 735, 736, 738, 744, 751, 753, 754, 765, 774, 781, 782, 783, 784, 793, 798, 799, 809, 810, 820, 860, 879, 880, 885, 894, 899, 901, 903, 905, 917, 935, 937, 939, 953
3	role Jaskółkowa Dolna, Knapikowa, Wiertelowa Dolna, Ziajowa Dolna; Bystra Podhalańska: nr budynków: 31, 42, 42A, 43, 44, 45, 47, 47A, 50A, 52, 53, 56, 57, 58, 59, 60, 61, 62, 72, 72A, 124, 223, 245, 251, 263, 265, 265A, 268, 279, 293, 297, 300, 314, 333, 334, 339, 340, 340A, 343, 348, 350, 361, 362, 363, 364, 365, 366, 369, 371, 374, 383, 392, 408, 410, 426, 428, 431, 433, 436, 442, 442A, 451, 451A, 488, 498, 512, 514, 521, 522, 523, 530, 538, 546, 551, 554, 561, 569, 593, 595, 611, 626, 629, 630, 636, 637, 639, 644, 650, 654, 659, 685, 689, 696, 697, 717, 730, 747, 762, 766, 767, 771, 800, 801, 824, 828, 829, 830, 845, 854, 855, 858, 872, 906, 946, 948
4	role Bachnatowa, Burkowa, Ciepłowa, Majerzowa, Marchwiakowe Zagrody, Pertkowa Dolna, Skupniowa, Wronowa; Bystra Podhalańska: nr budynków : 9, 30, 30A, 66, 67, 68, 71, 73, 75, 76, 77, 78, 79, 80, 81, 82, 84, 85, 86, 87, 89, 90, 91, 92, 93, 94, 97, 102, 149, 200, 230, 246, 252, 264, 267, 272, 284, 312, 315, 331, 345, 346, 354, 358, 368, 370, 375, 379, 390, 397, 399, 427, 435, 438, 439, 441, 454, 456, 460, 468, 470, 472, 473, 476, 478, 489, 494, 495, 524, 532, 542, 553, 555, 558, 578, 585, 587, 635, 642, 652, 676, 681, 701, 716, 724, 739, 740, 745, 756, 757, 760, 768, 770, 775, 776, 787, 791, 794, 802, 815, 831, 832, 836, 844, 848, 852, 862, 866, 874, 886, 890, 895, 914, 923, 929
5	role Gizowa, Kowalczykowa, Krzywiczkowa, Sutorowa, Ziajowa Górna; Bystra Podhalańska: nr budynków: 49, 55, 95, 110, 151, 151A, 163, 168, 169, 171, 172, 173, 174, 175, 177, 179, 180, 182, 183, 184, 185, 186, 187, 188, 189, 190, 191, 192, 201, 202, 208, 225, 227, 228, 236, 248, 258, 260, 311, 322, 323, 357, 359, 382, 389, 395, 400, 406, 407, 417, 434, 437, 443, 444, 445, 446, 447, 448, 455, 485, 497, 499, 508, 517, 527, 528, 531, 534, 539, 544, 547, 552, 564, 588, 598, 601, 603, 609, 612, 616, 620, 631, 663, 667, 668, 670, 687, 695, 713, 714, 750, 752, 763, 778, 785, 808, 827, 833, 837, 847, 851, 904, 925, 926

6	role Bachorzowa, Bednarzowa, Gołowa, Hyćkowa, Pertkowa Górna, Szewcowa, Traczykowa, Wyjadaczowa, Ziętkowa Górna; Bystra Podhalańska: nr budynków: 99, 100, 104, 106, 107, 108, 109, 111, 112, 113, 114, 116, 118, 121, 122, 123, 125, 126, 127, 128, 129, 131, 132, 133, 135, 146, 210, 212, 216, 220, 221, 226, 238, 239, 247, 255, 275, 281, 288, 296, 302, 307, 309, 316, 338, 356, 372, 393, 402, 411, 412, 418, 420, 425, 463, 487, 491, 492, 493, 509, 520, 525, 537, 541, 548, 556, 567, 572, 573, 575, 582, 583, 590, 602, 604, 617, 632, 640, 645, 657, 660, 671, 691, 726, 731, 741, 742, 755, 773, 777, 779, 790, 795, 814, 816, 817, 818, 821, 838, 842, 849, 850, 857, 863, 865, 881, 882, 883, 888, 898, 907, 915, 928, 932, 936, 941
7	role Heretykowa, Miśkowa, Telapkowa Dolna, Telapkowa Górna, Wiertelowa Górna, Zagrody Smętkowe; Bystra Podhalańska: nr budynków: 10, 36, 120, 136, 137, 138, 140, 141, 142, 143A, 144, 145, 148, 150, 152, 154, 155, 156, 157, 158, 160, 161, 164, 178, 217, 218, 219, 256, 274, 289, 291, 294, 301, 306, 313, 317, 320, 327, 381, 387, 387A, 419, 424, 430, 453, 462, 519, 526, 536, 540, 559, 565, 566, 570, 574, 584, 586, 591, 605, 608, 613, 614, 615, 622, 628, 653, 658, 664, 672, 679, 680, 690, 709, 712, 743, 746, 772, 780, 792, 822, 823, 826, 840, 853, 856, 861, 873, 893, 910, 920, 924, 931
8	role Kostkowa, Krzywiczkowa, Kulkowa, Mrózkowa, Przybysiowa; Sidzina: nr budynków: 7, 9, 10, 11, 17, 18, 19, 20, 24, 25, 27, 29, 30, 31, 32, 33, 34, 37, 38, 39, 40, 41, 46, 47, 48, 49, 51, 52, 56, 57, 92, 194, 305, 306, 405, 499, 508, 509, 511, 531, 559, 566, 579, 580, 586, 586A, 612, 630, 631A, 642, 644, 646, 647, 654, 660, 670, 716, 749, 765, 791, 799, 827, 835, 849, 881, 890, 898, 905, 912, 956, 986, 989, 996, 1013, 1025, 1062, 1134, 1141, 1153, 1154, 1194, 1198, 1206, 1207, 1236
9	role Jarominy, Kluskówka, Kolanowa, Malinowa, Migasy, Sołtystwo; Sidzina: nr budynków 1, 4, 5, 8, 15, 26, 35, 36, 43, 59, 60, 61, 78, 132, 191A, 383, 383A, 400, 400A, 401, 402, 403, 404, 407, 408, 409, 410, 411, 412, 414, 415, 416, 419, 421, 422, 423, 424, 425, 428, 430, 431, 432, 433, 434, 435, 439, 440, 442, 443, 445, 447, 450, 453, 462, 502, 520, 536, 540, 563, 578, 600, 600A, 607, 614, 619, 635, 637, 675, 679, 691, 706, 713, 717, 724, 732, 746, 758, 760, 763, 764, 781, 792, 802, 804, 810, 811, 812, 828, 834, 836, 840, 859, 887, 889, 913, 929, 933, 939, 942, 974, 975, 979, 982, 983, 988, 990, 1019, 1030, 1031, 1042, 1051, 1054, 1067, 1093, 1106, 1113, 1148, 1152, 1168, 1171, 1172, 1178, 1181, 1190, 1191, 1212, 1216, 1234, 1246, 1250, 1262,
10	role Chorążowa, Do Kamińskiego (Kamycko-Zagrody), Lipowa, Podleśna, Wielka Polana; Sidzina: nr budynków: 23, 71, 81, 116, 130, 179, 228, 280, 284, 310, 316, 341, 350, 352, 363, 371, 371B, 373, 374, 376, 377, 378, 382, 384, 385, 387, 406, 460, 461, 464, 466, 470, 473, 474, 475, 477, 482, 487, 489, 493, 493C, 494, 498, 501, 503, 512, 528, 535, 542, 549, 551, 553, 577, 583, 593, 594, 602, 618, 636, 649, 652, 663, 663A, 663B, 664, 665, 676, 684, 685, 694, 698, 707, 710, 711, 735, 741, 744, 772, 776, 778, 779, 787, 788, 796, 797, 801, 819, 830, 839, 853, 855, 856, 866, 872, 878, 880, 886, 892, 903, 904, 919, 949, 950, 955, 957, 972, 1002, 1010, 1011, 1015, 1016, 1017, 1017A, 1024, 1027, 1032, 1034, 1036, 1037, 1038, 1043, 1055, 1060, 1061, 1064, 1065, 1068, 1072, 1085, 1088, 1089, 1092, 1097, 1101, 1103, 1104, 1108, 1115, 1120, 1127, 1142, 1149, 1166, 1193, 1196, 1211, 1217, 1224, 1233, 1243, 1251, 1267
11	role Goryłowa Dolna, Goryłowa Górna, Janeczkowa, Kotówka, Motorniowa, Pasternakowa, Sochowa; Sidzina: nr budynków: 14, 21, 62, 63, 64, 65, 69, 72, 74, 80, 82, 83, 87, 89, 91, 100, 103, 111, 112, 177, 212, 246, 301, 375, 379, 388, 390, 393, 393A, 396, 396A, 398, 399, 418, 454, 457, 468, 471, 480, 491, 539, 561, 568, 597, 599, 601, 621, 632, 633, 645, 658, 662, 662A, 667, 669, 674, 678, 753, 757, 761, 775, 800, 808, 821, 829, 846, 847, 850, 863, 871, 959, 973, 980, 981, 984, 985, 987, 995, 1003, 1004, 1028, 1035, 1049, 1075, 1112, 1118, 1133, 1135, 1140, 1179, 1187, 1197, 1218, 1242, 1258
12	role Krupowa, Makówka, Mikowa, Stokłoskowa, Tępkowa, Wiertelowa; Sidzina: nr budynków 6, 44, 53, 84, 94, 95A, 96, 97, 98, 99, 101A, 106, 107, 109, 113, 114, 115, 120, 296, 309, 333, 334, 338, 339, 340, 343, 344, 345, 347, 348, 349, 351, 354, 355, 358, 359, 360, 397, 451, 463, 467, 495, 500, 534, 558, 574, 598, 628, 650, 651, 653, 677, 703, 714, 718, 721, 728, 734, 740, 762, 768, 780, 795, 798, 803, 809, 814, 820, 823, 825, 844, 848, 864, 867, 899, 909, 916, 917, 930, 948, 960, 969, 976, 977, 1006, 1020, 1046, 1071, 1077, 1086, 1087, 1094, 1110, 1116, 1117, 1128, 1132, 1158, 1167, 1184, 1204
13	role Chorążakowa, Dolny Kardel, Drabowa, Frączkowa, Kojsowa, Kubaczkowa, Kurzeńcowa, Stramkowa, Tochowa; Sidzina: nr budynków: .102, 117, 118, 119, 121, 122, 123, 123A, 124, 124A, 129, 133, 135, 135A, 136, 137, 139, 142, 143, 146, 147, 147A, 148, 150, 152, 173, 282, 286, 287, 289, 293, 295, 299, 299A, 300, 307, 307A, 311, 313, 314, 315, 317, 324, 325, 326, 327, 328, 329, 331, 336, 337, 357, 484, 496, 517, 523, 530, 557, 572, 605, 610, 617, 620, 624, 627, 640, 648, 700, 701, 705, 715, 731, 737, 769, 806, 813, 824, 832, 838, 841, 842, 869, 876, 894, 895, 897, 937, 938, 944, 997, 1012, 1023, 1040, 1044, 1045, 1059, 1073,

	1080, 1095, 1102, 1107, 1119, 1124, 1129, 1138, 1139, 1165, 1169, 1205, 1214, 1220, 1239, 1241
14	role Czarnowa, Laskowa, Łosiowa, Lipkowa, Majowa, Papajowa, Pastwowa; Sidzina: nr budynków: 153, 154, 155, 156, 157, 158, 159, 160, 164, 165, 166, 169, 170, 172A, 186, 195, 204A, 230, 241, 242, 243, 243A, 244, 245, 247, 248, 249, 250, 251, 252, 253, 258, 259, 260, 261, 264, 265, 266, 267, 268, 269, 269A, 271, 272, 274, 277, 278, 281, 283, 290, 290A, 291, 504, 543, 546, 585, 603, 606, 608, 611, 613, 615, 682, 688, 709, 716A, 733, 742, 750, 782, 793, 815, 831, 845, 851, 868, 873, 893, 914, 935, 961, 993, 1001, 1058, 1079, 1091, 1098, 1099, 1121, 1136, 1145, 1156, 1183, 1210, 1227, 1228, 1255, 1256, 1259, 1260
15	role Górny Kordel, Pociągowa, Sidzinka Mała, Szpakowa, Trzopowa; Sidzina: nr budynków: 2, 75, 171, 174, 175, 176, 178, 180, 181a, 184, 185, 187, 189, 190, 192, 193, 196, 197, 198, 199, 201, 202, 203, 205, 206, 208, 209, 210, 211, 214, 217, 219, 220, 222, 224, 225, 226, 227, 229, 231, 232, 233, 234, 235A, 239, 240, 254, 255, 472, 514, 521, 532, 533, 538, 548, 589, 592, 595, 604, 604A, 639, 655, 672, 683, 725, 726, 745, 748, 784, 807, 818, 852, 874, 875, 875A, 879, 884, 885, 907, 908, 910, 915, 940, 951, 953, 968, 1009, 1041, 1048, 1050, 1070, 1078, 1081, 1096, 1122, 1162, 1164, 1174, 1176, 1188, 1195, 1225

Źródło: opracowanie własne

Największą jednostką pod względem liczby ludności jest jednostka analityczna nr 10 skupiająca 557 mieszkańców (8,1% ludności Gminy). Biorąc pod uwagę powierzchnię – największą jednostką analityczną jest jednostka nr 15, zajmująca 13,2 km² powierzchni, co stanowi 16,3% powierzchni Gminy.

W poniższej tabeli przedstawiono szczegółowe dane dotyczące powierzchni i liczby mieszkańców w poszczególnych jednostkach analitycznych.

Tabela 2 Jednostki analityczne wyznaczone na terenie Gminy Bystra-Sidzina

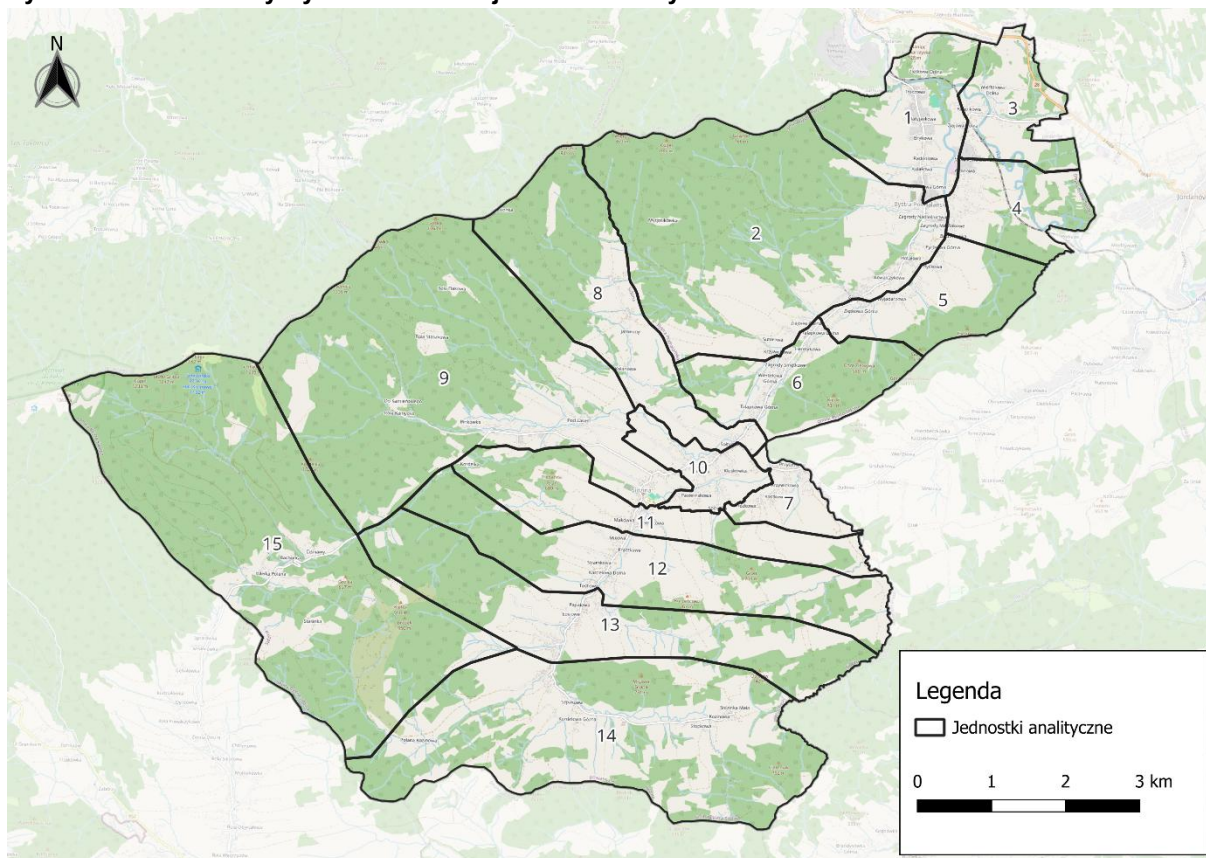
Jednostka analityczna		Powierzchnia jednostki (km ²)	Udział w całkowitej powierzchni Gminy (%)	Liczba mieszkańców	Udział w całkowitej liczbie mieszkańców Gminy (%)
Lp.	Nazwa				
1	1	3	3,7%	471	6,9%
2	2	10,7	13,3%	530	7,7%
3	3	2,0	2,4%	458	6,7%
4	4	2,0	2,5%	483	7,1%
5	5	2,5	3,1%	459	6,7%
6	6	2,9	3,6%	499	7,3%
7	7	1,0	1,2%	388	5,7%
8	8	4,9	6,0%	402	5,9%
9	9	12,9	16,0%	478	7,0%
10	10	1,3	1,6%	557	8,1%
11	11	3,3	4,0%	422	6,2%
12	12	5,4	6,7%	443	6,5%
13	13	5,7	7,1%	443	6,5%
14	14	9,9	12,3%	397	5,8%
15	15	13,2	16,3%	413	6,0%

Źródło: opracowanie własne

Przedstawiony powyżej podział Gminy na jednostki analityczne daje możliwość prowadzenia analiz porównawczych, a także obserwacji zjawisk kryzysowych w dłuższym okresie. Na

poniższej rycinie przedstawiono podział Gminy Bystra-Sidzina na jednostki analityczne w ujęciu przestrzennym.

Rycina 5 Podział Gminy Bystra-Sidzina na jednostki analityczne



Źródło: opracowanie własne na podstawie danych Głównego Urzędu Geodezji i Kartografii

3.3. Wybór wskaźników służących dokonaniu analizy wskaźnikowej jednostek analitycznych

ZJAWISKA KRYZYSOWE

Celem analizy wskaźnikowej jednostek analitycznych, przedstawionej w dalszej części Diagnozy, jest zidentyfikowanie lokalnych problemów, które występują na terenie Gminy Bystra-Sidzina. Pierwszym krokiem będzie ich prezentacja, a następnym zbadanie natężenia zjawisk kryzysowych występujących na obszarze całej Gminy. Na potrzeby przedmiotowej analizy zgromadzono dane umożliwiające przedstawienie i zbadanie sfery społecznej z obszaru bezrobocia, alkoholizmu, ubóstwa, przestępczości, problemów osób ze szczególnymi potrzebami, kapitału społecznego, a także poziomu uczestnictwa w życiu publicznym.

W sferze gospodarczej zbadano aktywność gospodarczą w poszczególnych jednostkach analitycznych. Z kolei w sferze środowiskowej skupiono się na analizie jakości powietrza oraz pokryciu terenu azbestem. W sferze przestrzenno-funkcjonalnej zbadano dostępność infrastruktury publicznej i jakość terenów publicznych. Natomiast w przypadku sfery technicznej przeanalizowano stan techniczny przestrzeni publicznej, efektywność energetyczną oraz kwestie związane z zapewnieniem dostępności.

POZYSKANIE DANYCH

Proces analityczny, oparty na agregowaniu informacji w obrębie jednostek analitycznych przeprowadzono z wykorzystaniem danych ilościowych, uzyskanych z rejestrów instytucji samorządowych oraz oddziałów instytucji funkcjonujących na terenie Gminy Bystra-Sidzina:

- Urzędu Gminy Bystra-Sidzina,
- Gminnego Ośrodka Pomocy Społecznej w Bystrej Podhalańskiej,
- Komendy Powiatowej Policji w Suchej Beskidzkiej,
- Powiatowego Urzędu Pracy w Suchej Beskidzkiej,
- Głównego Urzędu Statystycznego (Bank Danych Lokalnych).

Dane wyjściowe służące zdiagnozowaniu zjawisk kryzysowych w poszczególnych jednostkach analitycznych pozyskane od wyżej wymienionych instytucji przekształcono na porównywalne wskaźniki obrazujące sytuację w danej sferze, zgodnie z wcześniej opisaną standaryzacją danych. Podczas doboru wskaźników dokonano ich jednoczesnego rozróżnienia na stymulanty i destymulanty.

ZAKRES CZASOWY

Każdy z omawianych wskaźników zawiera informacje o zakresie czasowym jakiego dotyczy. Ma to na celu uszczegółowienie i doprecyzowanie występowania (trwania) danego zjawiska kryzysowego. Dane wykorzystane do analizy, a co za tym idzie obliczone wskaźniki dotyczyły głównie 2024 roku – na dzień opracowywania analiz były to bowiem najbardziej aktualne dane możliwe do pozyskania.

Tabela 3 Wskaźniki wykorzystane do zdiagnozowania zjawisk kryzysowych

SFERA SPOŁECZNA				
Zjawisko	Wskaźnik/miernik	Źródło danych	Stymulanta/ Destymulanta	Zakres czasowy
BEZROBOCIE	Liczba osób bezrobotnych w przeliczeniu na 100 mieszkańców w wieku produkcyjnym	Powiatowy Urząd Pracy w Suchej Beskidzkiej, Urząd Gminy Bystra-Sidzina	Destymulanta	według stanu na 31.12.2024
	Udział osób długotrwale bezrobotnych w ogólnej liczbie bezrobotnych	Powiatowy Urząd Pracy w Suchej Beskidzkiej	Destymulanta	według stanu na 31.12.2024
	Udział osób bezrobotnych z wykształceniem podstawowym w ogólnej liczbie bezrobotnych	Powiatowy Urząd Pracy w Suchej Beskidzkiej	Destymulanta	według stanu na 31.12.2024
ALKOHOLIZM	Odsetek osób korzystających z pomocy społecznej dotkniętych problemem alkoholizmu w ogólnej liczbie korzystających z pomocy społecznej	Gminny Ośrodek Pomocy Społecznej w Bystrej Podhalańskiej	Destymulanta	w 2024 r.
UBÓSTWO	Odsetek osób korzystających z pomocy społecznej z tytułu ubóstwa w ogólnej liczbie korzystających z pomocy społecznej	Gminny Ośrodek Pomocy Społecznej w Bystrej Podhalańskiej	Destymulanta	w 2024 r.
	Kwota wypłaconych zasiłków w przeliczeniu na liczbę osób korzystających z pomocy społecznej	Gminny Ośrodek Pomocy Społecznej w Bystrej Podhalańskiej	Destymulanta	w 2024 r.
PRZESTĘPCZOŚĆ	Liczba stwierdzonych przestępstw na 100 mieszkańców	Komenda Powiatowa Policji w Suchej Beskidzkiej, Urząd Gminy Bystra-Sidzina	Destymulanta	w 2024 r.
	Liczba osób objętych procedurą "Niebieskiej Karty" w przeliczeniu na 100 mieszkańców	Gminny Ośrodek Pomocy Społecznej w Bystrej Podhalańskiej, Urząd Gminy Bystra-Sidzina	Destymulanta	w 2024 r.
OSOBY ZE SZCZEGÓLNYMI POTRZEBAMI	Odsetek osób korzystających z pomocy społecznej z tytułu niepełnosprawności w ogólnej liczbie mieszkańców	Gminny Ośrodek Pomocy Społecznej w Bystrej	Destymulanta	w 2024 r.

		Podhalańskiej, Urząd Gminy Bystra-Sidzina		
	Odsetek osób korzystających z pomocy społecznej z tytułu długotrwałej lub ciężkiej choroby w ogólnej liczbie mieszkańców	Gminny Ośrodek Pomocy Społecznej w Bystrej Podhalańskiej, Urząd Gminy Bystra-Sidzina	Destymulanta	w 2024 r.
KAPITAŁ SPOŁECZNY	Udział osób w wieku poprodukcyjnym w ogólnej liczbie ludności	Urząd Gminy Bystra-Sidzina	Destymulanta	według stanu na 31.12.2024
	Udział dzieci w wieku 0-3 lat w ogólnej liczbie mieszkańców	Urząd Gminy Bystra-Sidzina	Stymulanta	według stanu na 31.12.2024
	Dynamika zmiany liczby mieszkańców 2024/2019	Urząd Gminy Bystra-Sidzina	Stymulanta	według stanu na 31.12.2024
POZIOM UCZESTNICTWA W ŻYCIU PUBLICZNYM	Frekwencja w ostatnich wyborach samorządowych (I tura)	Urząd Gminy Bystra-Sidzina	Stymulanta	w 2024 r.
SFERA GOSPODARCZA				
Zjawisko	Wskaźnik/miernik	Źródło danych	Stymulanta/ Destymulanta	Zakres czasowy
AKTYWNOŚĆ GOSPODARCZA	Liczba zarejestrowanych podmiotów gospodarczych ogółem na 100 mieszkańców	KRS, CEiDG, Urząd Gminy Bystra-Sidzina	Stymulanta	według stanu na 31.12.2024
	Liczba zarejestrowanych jednoosobowych działalności gospodarczych ogółem na 100 mieszkańców	CEiDG, Urząd Gminy Bystra-Sidzina	Stymulanta	według stanu na 31.12.2024
	Liczba nowo zarejestrowanych podmiotów gospodarczych w 2024 roku na 100 mieszkańców	KRS, CEiDG, Urząd Gminy Bystra-Sidzina	Stymulanta	w 2024 r.
	Liczba wyrejestrowanych podmiotów gospodarczych w 2024 roku na 100 mieszkańców	KRS, CEiDG, Urząd Gminy Bystra-Sidzina	Destymulanta	w 2024 r.
SFERA ŚRODOWISKOWA				
Zjawisko	Wskaźnik/miernik	Źródło danych	Stymulanta/ Destymulanta	Zakres czasowy
POKRYCIE AZBESTEM	Liczba budynków mieszkalnych pokrytych płytami azbestowocementowymi na 100 mieszkańców	Urząd Gminy Bystra-Sidzina	Destymulanta	według stanu na 31.12.2024
JAKOŚĆ POWIETRZA	Liczba indywidualnych źródeł ciepła na paliwa stałe (węgiel, miał, ekogroszek) na 100 mieszkańców	Urząd Gminy Bystra-Sidzina	Destymulanta	według stanu na 31.12.2024

NATĘŻENIE RUCHU DROGOWEGO	Liczba stwierdzonych zdarzeń drogowych na 100 mieszkańców	Komenda Powiatowa Policji w Suchej Beskidzkiej, Urząd Gminy Bystra-Sidzina	Destymulanta	w 2024 r.
SFERA PRZESTRZENNO-FUNKCJONALNA				
Zjawisko	Wskaźnik/miernik	Źródło danych	Stymulanta/ Destymulanta	Zakres czasowy
DOSTĘPNOŚĆ INFRASTRUKTURY PUBLICZNEJ	Liczba ogólnodostępnych placów zabaw (bez szkolnych) na 100 mieszkańców	Urząd Gminy Bystra-Sidzina	Stymulanta	według stanu na 31.12.2024
	Liczba centrów aktywności mieszkańców (świetlice, domy kultury, biblioteki, filie, remizy, itp.) na 100 mieszkańców	Urząd Gminy Bystra-Sidzina	Stymulanta	według stanu na 31.12.2024
JAKOŚĆ TERENÓW PUBLICZNYCH	Liczba punktów sprzedaży alkoholu na 100 mieszkańców	Urząd Gminy Bystra-Sidzina	Destymulanta	według stanu na 31.12.2024
SFERA TECHNICZNA				
Zjawisko	Wskaźnik/miernik	Źródło danych	Stymulanta/ Destymulanta	Zakres czasowy
STAN TECHNICZNY PRZESTRZENI PUBLICZNEJ	Liczba obiektów komunalnych wymagających remontów z wyłączeniem urządzeń sieciowych (mieszkania komunalne, obiekty użyteczności publicznej, oczyszczalnie ścieków itp.) na 100 mieszkańców	Urząd Gminy Bystra-Sidzina	Destymulanta	według stanu na 31.12.2024
EFEKTYWNOŚĆ ENERGETYCZNA	Liczba obiektów komunalnych wymagających termomodernizacji (mieszkania komunalne, obiekty użyteczności publicznej, oczyszczalnie ścieków itp.) na 100 mieszkańców	Urząd Gminy Bystra-Sidzina	Destymulanta	według stanu na 31.12.2024
ZAPEWNIENIE DOSTĘPNOŚCI	Liczba obiektów komunalnych niedostosowanych do potrzeb osób ze szczególnymi potrzebami (mieszkania komunalne, obiekty użyteczności publicznej, itp.) na 100 mieszkańców	Urząd Gminy Bystra-Sidzina	Destymulanta	według stanu na 31.12.2024

Źródło: opracowanie własne

4. ANALIZA WSKAŹNIKOWA GMINY BYSTRA-SIDZINA

4.1. Sfera społeczna

Ze względu na charakter procesu rewitalizacji, strefa społeczna stanowi najistotniejszy komponent Diagnozy, mającej na celu wyznaczenie obszaru zdegradowanego i obszaru rewitalizacji. Wyznaczeniu obszaru zdegradowanego służy analiza wskaźników, pozwalająca na określenie miejsc koncentracji niepożądanych zjawisk społecznych. Podrozdział w dalszej części przedstawia szczegółowy przekrój stanu strefy społecznej Gminy Bystra-Sidzina w podziale na jednostki analityczne.

BEZROBOCIE

Elementem procesu rozwoju społeczno-gospodarczego jest rozwój gospodarczy, którego wyznacznikiem jest poprawa wskaźników wyrażających poziom życia mieszkańców. W pojęciu rozwoju zawarte są przemiany ilościowe jak redukcja stopy bezrobocia, wzrost dochodów i konsumpcji, jak i zmiany jakościowe jak zmiany w strukturze PKB bądź zatrudnienia. Rozwój gospodarczy zatem związany jest z rynkiem pracy. Długotrwałe problemy ze znalezieniem zatrudnienia przekładają się na bezrobocie, rzutujące na sytuację finansową rodziny. Pogorszenie się sytuacji na rynku pracy w danej społeczności lokalnej przekłada się zatem na obniżenie poziomu życia mieszkańców.

Osobą bezrobotną jest osoba, która po ukończeniu 18 roku życia, a przed wejściem w wiek emerytalny, pozostaje niezatrudniona i niepodejmująca żadnej działalności zarobkowej, ale mogąca podjąć pracę oraz jest zarejestrowana w powiatowym urzędzie pracy odpowiednim dla swojego miejsca stałego bądź czasowego zameldowania, poszukująca miejsca zatrudnienia bądź pracy zarobkowej.

Bezrobocie zatem stanowi niepożądane zjawisko społeczne mogące prowadzić do powstania poważniejszego problemu społecznego. Sytuacją szczególnie niepożądaną jest utrzymywanie się bezrobocia na wysokim poziomie przez dłuższy okres czasu. Bezrobocie dzieli się w oparciu o czas trwania oraz jego powód. Ze względu na wymiar czasowy niezatrudnienia, bezrobocie dzieli się na: bezrobocie krótkookresowe, długookresowe, chroniczne i sezonowe. Natomiast ze względu na powód bezrobocie dzieli się na: strukturalne, koniunkturalne, technologiczne oraz naturalne. Bezrobocie naturalne występuje zawsze, niezależnie od czynników gospodarczy i poziomu rozwoju społeczno-gospodarczego, sezonowości pracy na danym rynku czy liczby oferowanych miejsc pracy. Jest ono efektem mobilności zawodowej ludności oraz wolną liczbą dostępnych wakatów, w wyniku czego niemożliwe jest jego trwałe oraz pełne wyeliminowanie. Bezrobocie naturalne, utrzymujące się na poziomie 3-5%, nie skutkuje destabilizacją rynku zatrudnienia⁵.

Najpoważniejszym problemem związanym z bezrobociem nie jest jego stopa, ale długotrwałość. Problem bezrobocia utrzymującego się przez dłuższy okres czasu spowodowany jest niekorzystną sytuacją na danym rynku pracy. Długotrwałe bezrobocie może w dłuższej perspektywie prowadzić do ubóstwa oraz zjawiska wykluczenia społecznego.

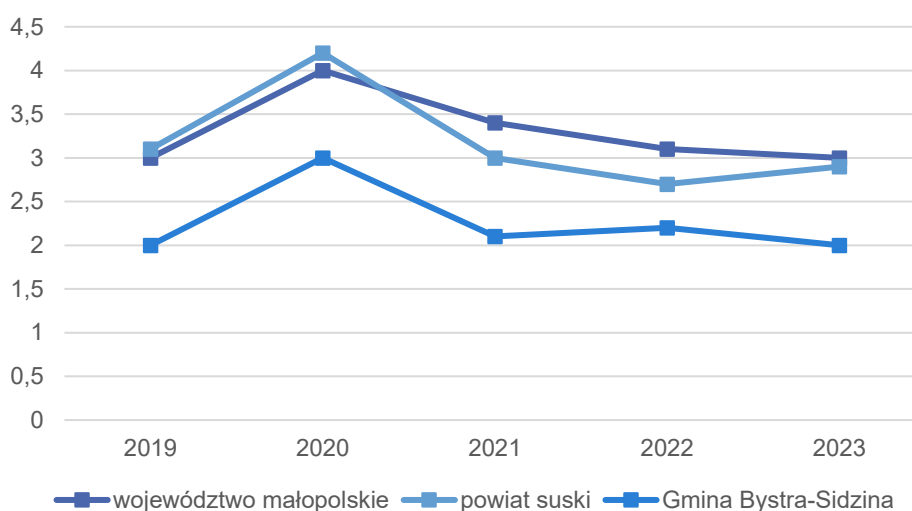
Wskaźnik bezrobocia w Gminie Bystra-Sidzina, mierzony jako udział osób bezrobotnych zarejestrowanych w ogólnej liczbie ludności w wieku produkcyjnym, w latach 2019–2023

⁵ Martyna Michalewicz, Mariusz Fierek, Istota bezrobocia, Zeszyty Naukowe Gdańskiej Szkoły Wyższej, 2018.

cechował się umiarkowaną zmiennością, bez wyraźnego trendu wzrostowego lub spadkowego. W porównaniu do powiatu suskiego oraz województwa małopolskiego, wskaźnik ten utrzymywał się na niższym poziomie w każdym z analizowanych lat, co wskazuje na relatywnie korzystną sytuację lokalnego rynku pracy. Najniższy poziom bezrobocia w całym okresie odnotowano w 2019 roku – zarówno w Gminie Bystra-Sidzina (ok. 2,1%), jak i w pozostałych jednostkach. W 2020 roku, pod wpływem pandemii COVID-19, wskaźnik wzrósł wyraźnie we wszystkich analizowanych jednostkach – w Gminie osiągnął poziom blisko 3,0%, a w powiecie suskim i województwie małopolskim przekroczył 4%. W kolejnych latach obserwowano stopniowy spadek bezrobocia. W Gminie Bystra-Sidzina od 2021 roku wskaźnik ustabilizował się na poziomie około 2,2%. W 2023 roku, mimo niewielkich różnic między jednostkami, wskaźnik dla Gminy pozostał najniższy – wynosił 2,0%, w porównaniu do ok. 3,0% w województwie i powiecie.

Zmiany udziału bezrobotnych zarejestrowanych w liczbie ludności w wieku produkcyjnym w latach 2019-2023 przedstawia poniższy wykres.

Rycina 6 Udział bezrobotnych zarejestrowanych w liczbie ludności w wieku produkcyjnym



Źródło: opracowanie własne na podstawie danych GUS

Według danych Powiatowego Urzędu Pracy w Suchej Beskidzkiej, na dzień 31 grudnia 2024 roku w Gminie Bystra-Sidzina zamieszkiwało 74 osób bezrobotnych. Wśród nich 27 osób pozostawało długotrwale bezrobotnych, a 11 posiadało tylko podstawowe wykształcenie.

Analiza wskaźnikowa dla wyznaczonych jednostek analitycznych, mająca na celu wskazanie zróżnicowania przestrzennego problemu bezrobocia, przeprowadzona została w oparciu o następujące wskaźniki:

- Liczba osób bezrobotnych w przeliczeniu na 100 mieszkańców w wieku produkcyjnym,
- Udział osób długotrwale bezrobotnych w ogólnej liczbie bezrobotnych,
- Udział osób bezrobotnych z wykształceniem podstawowym w ogólnej liczbie bezrobotnych.

Liczba osób bezrobotnych w przeliczeniu na 100 mieszkańców w wieku produkcyjnym dla całego obszaru Gminy Bystra-Sidzina wyniosła na koniec 2024 roku 1,77. Niższe wskaźniki, świadczące o natężeniu problemu, zidentyfikowano w jednostkach analitycznych o nr: 1, 2, 3, 5, 6 i 7, przy czym najwyższy wskaźnik zanotowano w jednostce nr 1 (4,71). Udział osób

długotrwale bezrobotnych w ogólnej liczbie bezrobotnych w Gminie wynosił 36,5%, a wyższy był w jednostkach nr: 1, 6, 7, 9 i 11. Najwyższe natężenie problemu zanotowano w jednostce nr 11 (100%). Udział osób bezrobotnych z wykształceniem podstawowym w ogólnej liczbie bezrobotnych dla całej Gminy Bystra-Sidzina wynosił 14,9%, przy czym wyższy był w jednostkach nr: 2, 3, 8, 9, 10, 11 oraz 15. Najwyższe natężenie negatywnego zjawiska w tym zakresie dotyczyło jednostki nr 10 (50%).

Szczegółową analizę wskaźnikową dotyczącą wszystkich jednostek analitycznych prezentuje poniższa tabela.

Tabela 4 Analiza wskaźnikowa sfery społecznej w obszarze bezrobocia

Jednostka analityczna	BEZROBOCIE					
	Liczba osób bezrobotnych w przeliczeniu na 100 mieszkańców w wieku produkcyjnym		Udział osób długotrwale bezrobotnych w ogólnej liczbie bezrobotnych		Udział osób bezrobotnych z wykształceniem podstawowym w ogólnej liczbie bezrobotnych	
	wskaźnik	standaryzacja	wskaźnik	standaryzacja	wskaźnik	standaryzacja
1	4,71	-2,716	50,0%	-0,460	14,3%	0,037
2	2,48	-0,653	25,0%	0,391	25,0%	-0,645
3	2,20	-0,395	16,7%	0,674	16,7%	-0,115
4	1,05	0,661	33,3%	0,107	0,0%	0,947
5	2,48	-0,658	28,6%	0,269	0,0%	0,947
6	1,89	-0,114	66,7%	-1,027	0,0%	0,947
7	2,93	-1,070	57,1%	-0,703	0,0%	0,947
8	1,15	0,575	0,0%	1,242	33,3%	-1,176
9	1,66	0,100	40,0%	-0,120	20,0%	-0,327
10	1,25	0,482	25,0%	0,391	50,0%	-2,237
11	1,15	0,571	100,0%	-2,161	33,3%	-1,176
12	0,36	1,295	0,0%	1,242	0,0%	0,947
13	0,78	0,914	0,0%	1,242	0,0%	0,947
14	0,40	1,263	0,0%	1,242	0,0%	0,947
15	1,66	0,101	0,0%	1,242	25,0%	-0,645
Średnia dla Gminy	1,77	0,000	36,5%	0,000	14,9%	0,000

Źródło: opracowanie własne na podstawie danych PUP w Suchej Beskidzkiej, UG Bystra-Sidzina

UBÓSTWO

Zjawisku bezrobocia często towarzyszy zjawisko ubóstwa, będące relacją poziomu zaspokojenia potrzeb osób, rodzin i gospodarstw domowych do poziomu ich zaspokojenia przez resztę społeczeństwa. Ubóstwo rozumiane jest zatem jako ograniczenie środków do życia do poziomu poniżej uznawanego w kraju zamieszkania za minimum.

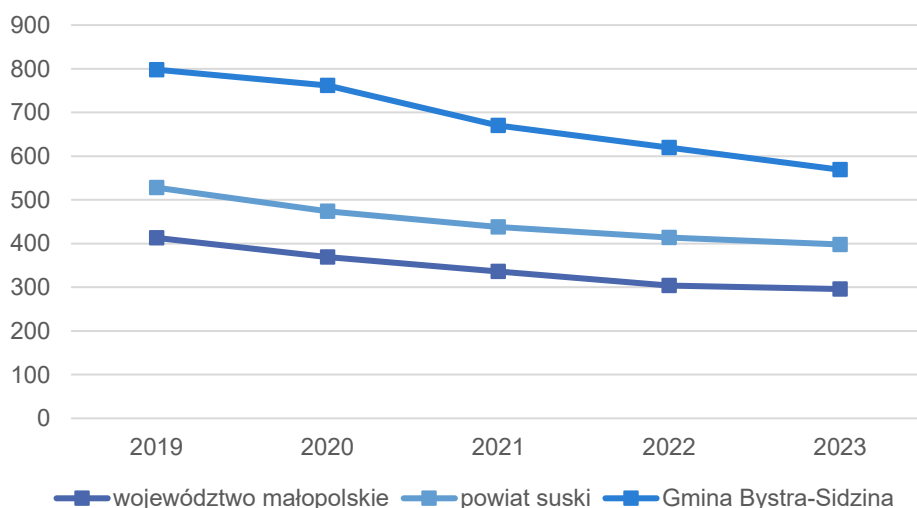
Pomoc społeczna w Gminie Bystra-Sidzina świadczona jest przede wszystkim przez Gminny Ośrodek Pomocy Społecznej, zlokalizowany pod adresem Bystra Podhalańska 353. Działania GOPS-u nakierowane są na pomoc w pokonaniu trudnych sytuacji życiowych osobom, które nie są w stanie samodzielnie ich rozwiązać. Celem Ośrodka Pomocy Społecznej zatem jest

wyrównywanie poziomu życia osób najuboższych do standardu pozwalającego na zaspokojenie minimum potrzeb życiowych.

Określenie skali problemów społecznych w obrębie Gminy, wyrażanych za pośrednictwem liczby beneficjentów pomocy społecznej, możliwe jest przez przyrównanie ich do średnich w powiecie oraz województwie po przeliczeniu przez liczbę mieszkańców jednostki.

Dla województwa małopolskiego i powiatu suskiego w latach 2019-2023 zauważalny jest stabilny spadek liczby beneficjentów środowiskowej pomocy społecznej w przeliczeniu na 10 tys. ludności. Dla Gminy Bystra-Sidzina wskaźnik ten pozostaje jednak na wyższym poziomie niż w powiecie i województwie. W 2023 roku Gmina Bystra-Sidzina odznaczała się 569 beneficjentami pomocy społecznej w przeliczeniu na 10 tys. ludności, przy czym w powiecie było to 398, a w województwie 296 beneficjentów w przeliczeniu na 10 tys. ludności. Zauważa się zatem, że Gmina Bystra-Sidzina odznacza się na tle powiatu i województwa większym udziałem mieszkańców, którzy z różnorodnych przyczyn korzystają z pomocy społecznej. Rozkład wskaźnika w analizowanym okresie przedstawia poniższy wykres.

Rycina 7 Beneficjenci środowiskowej pomocy społecznej na 10 tys. ludności w Gminie Bystra-Sidzina na tle powiatu i województwa



Źródło: opracowanie własne na podstawie danych GUS

Z pomocy społecznej w 2024 roku według danych Gminnego Ośrodka Pomocy Społecznej w Bystrej Podhalańskiej korzystało 170 mieszkańców Gminy. Do analizy wskaźnikowej, pozwalającej na określenie koncentracji przestrzennej zjawiska ubóstwa, posłużyły następujące wskaźniki:

- Odsetek osób korzystających z pomocy społecznej z tytułu ubóstwa w ogólnej liczbie korzystających z pomocy społecznej,
- Kwota wypłaconych zasiłków w przeliczeniu na liczbę osób korzystających z pomocy społecznej.

Odsetek osób korzystających z pomocy społecznej z tytułu ubóstwa w ogólnej liczbie korzystających z pomocy społecznej dla Gminy Bystra-Sidzina wynosił 35,9%. Wyższy wskaźnik, świadczący o większym udziale mieszkańców zmagających się z problemem ubóstwa zaobserwowano w jednostkach nr: 1, 3, 5, 7, 8, 10, 11, 12 i 14. Najwyższy wskaźnik zanotowano w jednostce nr 8, gdzie 100% osób korzystających z pomocy społecznej mierzyło

się z problemem ubóstwa. Przeanalizowano również kwotę wypłacanych zasiłków w przeliczeniu na liczbę osób korzystających z pomocy społecznej – dla całej Gminy średnia kwota wynosi 2 422,62 zł, a wyższą kwotę zanotowano dla jednostek o nr: 3, 5, 8, 9, 10, 12 i 14. Najwyższe kwoty wypłacanych zasiłków w przeliczeniu na liczbę osób korzystających z pomocy społecznej zanotowano w jednostce nr 10 (5 828,88 zł).

Szczegółowa analiza wskaźnikowa dotycząca wszystkich jednostek analitycznych przedstawiona została w poniższej tabeli.

Tabela 5 Analiza wskaźnikowa sfery społecznej w obszarze ubóstwa

Jednostka analityczna	UBÓSTWO			
	Odsetek osób korzystających z pomocy społecznej z tytułu ubóstwa w ogólnej liczbie korzystających z pomocy społecznej		Kwota wypłaconych zasiłków w przeliczeniu na liczbę osób korzystających z pomocy społecznej	
	wskaźnik	standaryzacja	wskaźnik	standaryzacja
1	36,4%	-0,025	1 999,41	0,268
2	21,1%	0,771	1 008,84	0,897
3	42,9%	-0,362	3 263,71	-0,534
4	27,3%	0,447	2 054,55	0,233
5	37,5%	-0,084	4 115,19	-1,074
6	25,0%	0,565	1 807,74	0,390
7	36,4%	-0,025	1 260,27	0,737
8	100,0%	-3,331	5 330,00	-1,844
9	27,3%	0,447	3 575,55	-0,731
10	50,0%	-0,734	5 828,88	-2,161
11	45,5%	-0,497	1 498,27	0,586
12	50,0%	-0,734	3 564,00	-0,724
13	28,6%	0,380	1 774,17	0,411
14	50,0%	-0,734	3 633,50	-0,768
15	23,1%	0,665	363,62	1,306
Średnia dla Gminy	35,9%	0,000	2422,62	0,000

Źródło: opracowanie własne na podstawie danych GOPS w Bystrej Podhalańskiej, UG Bystra-Sidzina

ALKOHOLIZM

Alkoholizm rozumiany jako choroba alkoholowa, oznacza stan uzależnienia od alkoholu etylowego prowadzący do jego nadmiernego spożycia, niosącego za sobą skutki zdrowotne oraz społeczne. Motywów sięgania po alkohol, niezależnie do ilości spożywania, można upatrywać w chęci ucieczki od codziennej rzeczywistości, przyczynach ceremonialnych związanych z zabawą w ramach pewnego wydarzenia, w celu dodania odwagi oraz w celu zaspokojenia potrzeb nałogu.

Można wyróżnić następujące style korzystania z alkoholu, w oparciu o przyczyny sięgania po ten środek odurzający (Frąckowiak)⁶:

⁶ Maciej Frąckowiak, Marek Motyka, Charakterystyka problemów społecznych związanych z nadużywaniem alkoholu, Hygeia Public Health, 2015.

- „neurasteniczny” styl picia – by zredukować zmęczenie i rozdrażnienie,
- „kontaktywny” – by ułatwić sobie nawiązywanie kontaktów z innymi,
- „dionizyjski” – dla uzyskania stanu oszołomienia i ucieczki od rzeczywistości,
- „heroiczny” – dla osiągnięcia poczucia mocy,
- „samobójczy”.

Zgodnie z danymi Gminnego Ośrodka Pomocy Społecznej w Bystrej Podhalańskiej, 17 mieszkańców korzystających z pomocy społecznej dotkniętych było problemem alkoholizmu. Analiza wskaźnikowa w aspekcie występowania problemu alkoholizmu przeprowadzona została w oparciu o odsetek osób korzystających z pomocy społecznej dotkniętych problemem alkoholizmu w ogólnej liczbie korzystających z pomocy społecznej. Średni wskaźnik dla całej Gminy wyniósł w tym przypadku 10%, przy czym wyższy był w jednostkach nr: 3, 6, 8, 11 i 14 (gdzie osiągnął 50% i był najwyższy spośród analizowanych jednostek).

Szczegółowa analiza wskaźnikowa dotycząca wszystkich jednostek analitycznych przedstawiona została w poniższej tabeli.

Tabela 6 Analiza wskaźnikowa sfery społecznej w obszarze alkoholizmu

Jednostka analityczna	ALKOHOLIZM	
	Odsetek osób korzystających z pomocy społecznej dotkniętych problemem alkoholizmu w ogólnej liczbie korzystających z pomocy społecznej	
	wskaźnik	standaryzacja
1	9,1%	0,056
2	5,3%	0,290
3	42,9%	-2,013
4	0,0%	0,613
5	0,0%	0,613
6	18,8%	-0,536
7	0,0%	0,613
8	33,3%	-1,429
9	9,1%	0,056
10	0,0%	0,613
11	18,2%	-0,501
12	0,0%	0,613
13	0,0%	0,613
14	50,0%	-2,450
15	7,7%	0,141
Średnia dla Gminy	10,0%	0,000

Źródło: opracowanie własne na podstawie danych GOPS w Bystrej Podhalańskiej, UG Bystra-Sidzina

PRZESTĘPCZOŚĆ

Przestępczość rozumiana jest jako wszelkiego rodzaju czyny określone przez prawo jako zachowanie niezgodne z normami prawnymi, popełnionymi na danym obszarze w określonym czasie. Ograniczaniu przestępczości służą m.in. takie czynności jak: prowadzenie profilaktyki kryminalistycznej, racjonalna polityka karna, kontrola społeczna, współpraca społeczności lokalnych z odpowiednimi służbami i wpływ wychowawczy.

Nad bezpieczeństwem mieszkańców Gminy Bystra-Sidzina czuwają funkcjonariusze z Komendy Policji w Jordanowie, będącej w strukturach Komendy Powiatowej Policji w Suchej Beskidzkiej. Bystra Podhalańska należy do III rejonu, a Sidzina do V, każdy posiada swojego dzielnicowego.

Wśród określonych przez dzielnicowych głównych problemów w odniesieniu do Bystrej Podhalańskiej wskazano: spożywanie alkoholu wbrew przepisom Ustawy o Wychowaniu w Trzeźwości i Przeciwdziałaniu Alkoholizmowi, używania słów nieprzyzwoitych, zanieczyszczania miejsc publicznych przez osoby znajdujące się pod działaniem alkoholu, zakłócanie ładu i porządku publicznego w miejscowości Bystra Podhalańska w rejonie przedszkola, Urzędu Gminy Bystra-Sidzina, sklepu ogólnospożywczego oraz na przystanku autobusowym, w godzinach 09:00-01:00 od poniedziałku do soboty oraz sporadycznie w niedzielę, od godziny 11:00 do 23:00 przez osoby nieletnie zagrożone demoralizacją oraz czynami karalnymi, a także przez osoby dorosłe popełniające wykroczenia porządkowe. Z kolei dla Sidziny główne problemy to: spożywanie alkoholu wbrew przepisom Ustawy o Wychowaniu w Trzeźwości i Przeciwdziałaniu Alkoholizmowi, używanie słów nieprzyzwoitych, zaśmiecanie miejsc publicznych przez osoby znajdujące się pod działaniem alkoholu, zakłócanie ładu i porządku publicznego oraz palenie wyrobów tytoniowych w Sidzinie w rejonie parkingu oraz sklepu „Rapacz Market”, przystanku komunikacji publicznej, głównie od piątku do niedzieli oraz sporadycznie w pozostałe dni tygodnia, od godzin popołudniowych do godzin nocnych (13:00-02:00).

W 2024 roku na terenie Gminy Bystra-Sidzina stwierdzono 44 przestępstwa oraz 26 zdarzeń drogowych. Analizę wskaźnikową pozwalającą określić natężenie problemu przestępczości w poszczególnych jednostkach analitycznych oparto na wskaźniku obrazującym liczbę stwierdzonych przestępstw w przeliczeniu na 100 mieszkańców. Wskaźnik dla Gminy Bystra-Sidzina wynosił 0,64, przy czym wyższy był dla jednostek nr: 1, 3, 9, 10, 11 i 15. Najwyższy wskaźnik dotyczył jednostki nr 10 (1,62).

Jednym z rodzajów przestępstw, podlegającym karze pozbawienia wolności, jest znęcanie się fizyczne i psychiczne nad osobami najbliższymi. Przemoc to intencjonalne działanie lub zaniechanie jednej osoby wobec drugiej, które wykorzystując przewagę sił narusza prawa i dobra osobiste jednostki, powodując cierpienia i szkody.

O przemocy możemy mówić wtedy, gdy zostaną spełnione 4 warunki:

- jest to intencjonalne działanie lub zaniechanie działania,
- jedna osoba ma wyraźną przewagę nad drugą,
- działanie lub zaniechanie jednej osoby narusza prawa i dobra osobiste drugiej,
- osoba, wobec której stosowana jest przemoc, doznaje cierpienia i szkód fizycznych i psychicznych.

Procedura „Niebieskie Karty” obejmuje ogół czynności podejmowanych i realizowanych przez przedstawicieli jednostek organizacyjnych pomocy społecznej, gminnych komisji rozwiązywania problemów alkoholowych, Policji, oświaty i ochrony zdrowia, w związku z uzasadnionym podejrzeniem zaistnienia przemocy w rodzinie. Analiza danych dotyczących osób objętych tą procedurą w przeliczeniu na 100 mieszkańców wskazuje na natężenie problemu przemocy szczególnie w jednostkach nr: 3, 5, 8, 10, 13 i 14. Najwyższy wskaźnik zanotowano w jednostce nr 5 (1,31). Średnia dla Gminy wynosiła 0,39/100 mieszkańców.

Szczegółowe dane analizy wskaźnikowej w obszarze przestępczości przedstawia tabela poniżej.

Tabela 7 Analiza wskaźnikowa sfery społecznej w obszarze przestępczości

Jednostka analityczna	PRZESTĘPCZOŚĆ			
	Liczba stwierdzonych przestępstw na 100 mieszkańców		Liczba osób objętych procedurą "Niebieskiej Karty" w przeliczeniu na 100 mieszkańców	
	wskaźnik	standaryzacja	wskaźnik	standaryzacja
1	0,85	-0,415	0,21	0,379
2	0,57	0,155	0,00	0,820
3	0,87	-0,464	0,87	-0,995
4	0,62	0,044	0,00	0,820
5	0,00	1,294	1,31	-1,896
6	0,60	0,084	0,00	0,820
7	0,00	1,294	0,00	0,820
8	0,00	1,294	1,00	-1,247
9	1,26	-1,232	0,00	0,820
10	1,62	-1,957	0,72	-0,672
11	0,95	-0,613	0,00	0,820
12	0,45	0,385	0,00	0,820
13	0,23	0,840	1,13	-1,525
14	0,00	1,294	0,76	-0,750
15	1,21	-1,142	0,00	0,820
Średnia dla Gminy	0,64	0,000	0,39	0,000

Źródło: opracowanie własne na podstawie danych KPP w Suchej Beskidzkiej, GOPS w Bystrej Podhalańskiej, UG Bystra-Sidzina

OSOBY ZE SZCZEGÓLNYMI POTRZEBAMI

W rozumieniu ustawy z dnia 19 lipca 2019 r. o zapewnieniu dostępności osobom ze szczególnymi potrzebami, za osobę ze szczególnymi potrzebami rozumie się osobę, która ze względu na swoje uwarunkowania wewnętrzne lub zewnętrzne, bądź ze względu na okoliczności, w których się znajduje, ma większe trudności z przewyciężeniem barier, aby móc uczestniczyć w różnych sferach na równym stopniu względem reszty społeczeństwa. Program Rządowy Dostępność Plus 2018-2025 rozróżnia przykłady osób ze szczególnymi potrzebami na podstawie zakresu dostępności w następujący sposób:

- osoby na wózkach inwalidzkich, poruszające się o kulach, o ograniczonej możliwości poruszania się,
- osoby niewidome i słabowidzące,
- osoby z niepełnosprawnością słuchu,
- osoby głuchoniewidome,
- osoby z niepełnosprawnością psychiczną i intelektualną,
- osoby starsze i osłabione chorobami,
- kobiety w ciąży,

- osoby z małymi dziećmi, w tym z wózkami dziecięcymi,
- osoby mające trudności w komunikowaniu się z otoczeniem (także z rozumieniem języka pisanego albo mówionego),
- osoby o nietypowym wzroście (w tym również dzieci),
- osoby z ciężkim lub nieporęcznym bagażem, towarem.

Kwestia osób ze szczególnymi potrzebami została przeanalizowana na podstawie następujących wskaźników:

- Odsetek osób korzystających z pomocy społecznej z tytułu niepełnosprawności w ogólnej liczbie mieszkańców,
- Odsetek osób korzystających z pomocy społecznej z tytułu długotrwałej lub ciężkiej choroby w ogólnej liczbie mieszkańców.

W 2024 roku 0,8% mieszkańców Gminy Bystra-Sidzina korzystało z pomocy społecznej z tytułu niepełnosprawności. Wyższy wskaźnik niż średnia dla Gminy zanotowano w jednostkach o nr: 1, 3, 5, 8, 10 i 12, przy czym najwyższy wskaźnik dotyczył jednostki nr 1 (1,7%). Z kolei z pomocy społecznej z tytułu długotrwałej lub ciężkiej choroby korzystało 0,7% mieszkańców całej Gminy, a wyższe wartości zanotowano w jednostkach: 1, 5, 6, 7, 8, 10 i 11. Najwyższe natężenie zjawiska dotyczyło jednostki nr 10 (1,3%).

Szczegółowa analiza wskaźnikowa dotycząca wszystkich jednostek analitycznych przedstawiona została w poniższej tabeli.

Tabela 8 Analiza wskaźnikowa sfery społecznej w obszarze osób ze szczególnymi potrzebami

Jednostka analityczna	OSOBY ZE SZCZEGÓLNYMI POTRZEBAMI			
	Odsetek osób korzystających z pomocy społecznej z tytułu niepełnosprawności w ogólnej liczbie mieszkańców		Odsetek osób korzystających z pomocy społecznej z tytułu długotrwałej lub ciężkiej choroby w ogólnej liczbie mieszkańców	
	wskaźnik	standaryzacja	wskaźnik	standaryzacja
1	1,7%	-2,279	0,8%	-0,425
2	0,6%	0,605	0,2%	1,943
3	1,1%	-0,733	0,7%	0,271
4	0,2%	1,520	0,6%	0,393
5	1,3%	-1,282	0,9%	-0,505
6	0,4%	1,026	0,8%	-0,254
7	0,8%	0,078	1,0%	-1,077
8	1,0%	-0,487	1,0%	-0,948
9	0,6%	0,449	0,4%	1,120
10	1,3%	-1,154	1,3%	-1,886
11	0,5%	0,840	0,9%	-0,779
12	0,9%	-0,253	0,7%	0,192
13	0,7%	0,322	0,7%	0,192
14	0,5%	0,764	0,3%	1,717
15	0,5%	0,814	0,7%	0,015
Średnia dla Gminy	0,8%	0,000	0,7%	0,000

Źródło: opracowanie własne na podstawie danych GOPS w Bystrej Podhalańskiej

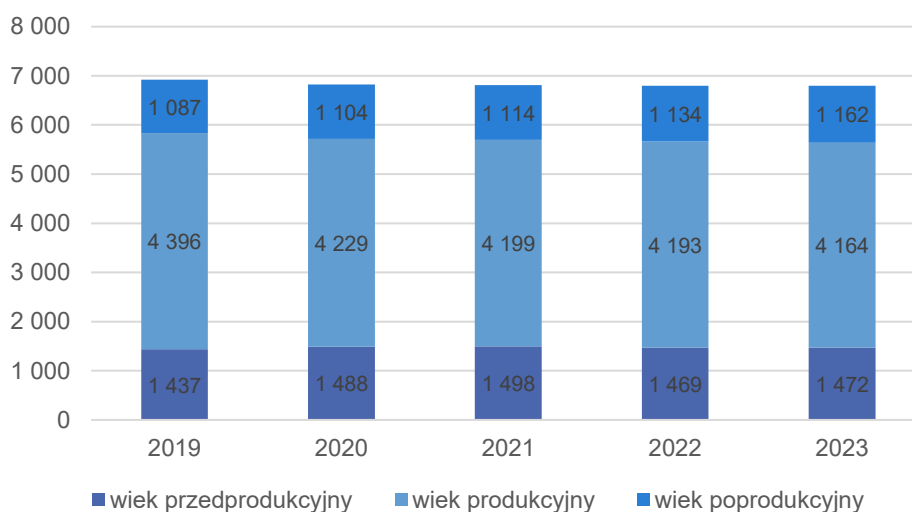
KAPITAŁ SPOŁECZNY

Kapitał społeczny będący terminem z pogranicza nauk o ekonomii i socjologii, oznacza kapitał (jako element procesu produkcji i życia w zorganizowanym społeczeństwie), którego wartość tworzona jest na wzajemnych relacjach społecznych i zaufaniu jednostek, które dzięki niemu mogą osiągać więcej korzyści ekonomicznych. Uważa się, że występuje pozytywna korelacja pomiędzy wysokim poziomem kapitału społecznego a produktywnością gospodarki.

Liczba ludności w Gminie Bystra-Sidzina w latach 2013-2023 zmieniała się okresowo, do roku 2019 rosła (osiągając liczbę 6 920 osób), po czym zaczęła spadać. W 2024 roku zgodnie z danymi Urzędu Gminy Bystra-Sidzina, Gminę zamieszkiwało 6 843 mieszkańców.

Poza samą dynamiką liczby ludności istotny w kontekście kapitału społecznego jest udział poszczególnych grup wiekowych w danej populacji. W Gminie Bystra-Sidzina (jak i w większości jednostek samorządowych w kraju) obserwowane jest starzenie się społeczeństwa, o czym mówi m.in. udział osób w wieku poprodukcyjnym w stosunku do ludności w wieku produkcyjnym (wskaźnik dla Gminy w 2019 roku wynosił 19,5%, a w 2023 już 20,9%). Wraz ze wzrostem najstarszej grupy mieszkańców, zmniejsza się udział osób w wieku produkcyjnym, co widoczne jest na poniższej rycinie. Pozytywna jest jednak dość stała liczba mieszkańców w wieku przedprodukcyjnym, którzy stanowią istotny kapitał społeczny na przyszłość.

Rycina 8 Struktura ludności w Gminie Bystra-Sidzina w latach 2019-2023



Źródło: opracowanie własne na podstawie danych GUS

Analiza wskaźnikowa wskazuje na zróżnicowanie wewnętrzne struktury demograficznej w ramach jednostek analitycznych. Strukturę społeczeństwa przekładającą się na zmiany demograficzne w Gminie Bystra-Sidzina przeanalizowano na podstawie następujących wskaźników:

- Udział osób w wieku poprodukcyjnym w ogólnej liczbie ludności,
- Udział dzieci w wieku 0-3 lat w ogólnej liczbie mieszkańców,
- Dynamika zmiany liczby mieszkańców 2024/2019.

Udział osób w wieku poprodukcyjnym w ogólnej liczbie ludności w Gminie Bystra-Sidzina w roku 2024 wyniósł 17,0%. Wyższym udziałem seniorów niż średnia gminna odznaczały się

jednostki nr: 3, 5, 7, 9, 10, 12, 13 i 15. Najwięcej osób starszych zamieszkiwało jednostkę nr 10 (20,5%). Z kolei analizując potencjał demograficzny w postaci najmłodszej grupy mieszkańców, wykorzystano wskaźnik obrazujący udział dzieci w wieku 0-3 lat w ogólnej liczbie mieszkańców, który dla całej Gminy wynosił 4,6%. W tym przypadku niższy wskaźnik dotyczył jednostek analitycznych o nr: 1, 3, 4, 5, 6, 7, 9, 10 i 12, przy czym najniższy udział zanotowano w jednostce nr 7 (2,6%). Ostatnim analizowanym w obszarze kapitału społecznego wskaźnikiem jest dynamika zmiany liczby ludności w latach 2019-2024. Średnio w Gminie Bystra-Sidzina dynamika ta osiągnęła 97,6%. Oznacza to, iż obecnie zamieszkujący Gminę mieszkańcy stanowią 97,6% liczby ludności zamieszkującej Gminę w 2019 roku. W stosunku do średniej gminnej, większe natężenie odpływu mieszkańców zanotowano w jednostkach nr: 1, 3, 4, 5, 6, 7, 8, 9 oraz 15. Największy odpływ liczby mieszkańców dotyczył jednostki nr 7 (dynamika równa 92,8%). Warto zaznaczyć, że w jednostkach nr 2, 11 i 14 dynamika była dodatnia, zatem tam mieszkańców przybywało.

Szczegółowa analiza wskaźnikowa dotycząca wszystkich jednostek analitycznych przedstawiona została w poniższej tabeli.

Tabela 9 Analiza wskaźnikowa sfery społecznej w obszarze kapitału społecznego

Jednostka analityczna	KAPITAŁ SPOŁECZNY					
	Udział osób w wieku poprodukcyjnym w ogólnej liczbie ludności		Udział dzieci w wieku 0-3 lat w ogólnej liczbie mieszkańców		Dynamika zmiany liczby mieszkańców 2024/2019	
	wskaźnik	standaryzacja	wskaźnik	standaryzacja	wskaźnik	standaryzacja
1	15,1%	0,823	3,4%	-0,972	93,8%	-1,117
2	15,3%	0,734	6,4%	1,553	106,9%	2,706
3	17,9%	-0,380	4,4%	-0,161	96,2%	-0,415
4	16,6%	0,190	4,6%	-0,004	96,6%	-0,303
5	19,2%	-0,919	4,4%	-0,169	95,6%	-0,589
6	15,0%	0,841	4,2%	-0,294	94,7%	-0,864
7	17,8%	-0,329	2,6%	-1,658	92,8%	-1,411
8	13,9%	1,309	5,7%	0,972	96,2%	-0,428
9	20,5%	-1,484	2,7%	-1,539	95,8%	-0,540
10	19,9%	-1,240	3,8%	-0,660	99,1%	0,434
11	13,0%	1,690	5,2%	0,547	101,4%	1,118
12	19,9%	-1,213	3,8%	-0,604	98,7%	0,303
13	17,2%	-0,062	5,4%	0,718	98,7%	0,303
14	14,1%	1,234	5,3%	0,611	101,0%	0,993
15	18,9%	-0,797	6,8%	1,858	97,4%	-0,066
Średnia dla Gminy	17,0%	0,000	4,6%	0,000	97,6%	0,000

Źródło: opracowanie własne na podstawie danych UG Bystra-Sidzina

POZIOM UCZESTNICTWA W ŻYCIU PUBLICZNYM – AKTYWNOŚĆ SPOŁECZNA

Aktywność społeczną należy rozumieć jako uczestnictwo w działaniach zbiorowych wykraczających poza obowiązki wynikające z pełnionych funkcji, dążące do realizacji

cenionych wartości społecznych. Aktywność społeczna traktowana jest jako przejaw socjalizacji oraz jest dobrowolna i samorządna. Aktywność społeczna za pośrednictwem przynależności do organizacji społecznych różnego typu oraz udziału w pracach danej organizacji, rozumiana jest jako zinstytucjonalizowana aktywność społeczna.

Gmina Bystra-Sidzina realizuje działania kulturalne i społeczne poprzez trzy instytucje: Gminny Ośrodek Kultury, Promocji, Turystyki i Sportu (GOKPTiS), Gminną Bibliotekę Publiczną oraz Skansen – Muzeum Kultury Ludowej. GOKPTiS organizuje wydarzenia kulturalne, sportowe i rekreacyjne, prowadzi m.in. dziecięcy zespół regionalny „Holniki”. Biblioteka wraz z filią w Bystrej Podhalańskiej promuje czytelnictwo poprzez konkursy, wystawy i zajęcia dla dzieci. Skansen w Sidzinie zachowuje dziedzictwo kulturowe regionu, prowadzi warsztaty, zajęcia edukacyjne i organizuje wydarzenia plenerowe, w tym Święto Drzewa i Traktoriadę – imprezy o charakterze integracyjnym i regionalnym.

Gmina wspiera także rozwój sportu, finansując lokalne kluby: KS „BYSTRA” i KS „DĄB”, w których działają liczne sekcje sportowe. Infrastruktura sportowa obejmuje hale i boiska przy szkołach, sprzyjając aktywności fizycznej mieszkańców w każdym wieku.

Aktywność społeczną Gminy Bystra-Sidzina współtworzą również organizacje pozarządowe, które koncentrują się na promocji sportu, integracji i aktywizacji społecznej, edukacji historycznej, pracy z dziećmi i młodzieżą, organizacji wypoczynku oraz propagowaniu zdrowego stylu życia. Ważną rolę odgrywa także działalność OSP. Stowarzyszenia wspierają promocję gminy i działania prozdrowotne. Wśród organizacji pozarządowych funkcjonujących w Gminie Bystra-Sidzina wymienić można następujące: Związek Podhalań Oddział w Sidzinie, Związek Podhalań Oddział w Bystrej Podhalańskiej, Stowarzyszenie Gospodyń „Sidzinianki” w Sidzinie, Stowarzyszenie Chór VOX CORDIS, Stowarzyszenie „Tradycja i Natura”, Ochotnicza Straż Pożarna w Sidzinie, Ochotnicza Straż Pożarna w Bystrej Podhalańskiej, Koło Gospodyń Wiejskich "Bystrzanki" w Bystrej Podhalańskiej, Klub Sportowy „Bystra” w Bystrej Podhalańskiej, Klub Sportowy „Dąb” w Sidzinie.

Poziom uczestnictwa w życiu społecznym wyraża się również w zainteresowaniu życiem politycznym na szczeblu lokalnym. Dlatego też poziom frekwencji w wyborach samorządowych w gminie może stanowić wyraz zaangażowania mieszkańców w życie publiczne. Analiza wskaźnikowa dotycząca zróżnicowania przestrzennego wewnątrz Gminy w zakresie poziomu uczestnictwa w życiu publicznym została oparta o wyniki frekwencji wyborczej w I turze wyborów na wójta w 2024 roku. Frekwencja dla Gminy Bystra-Sidzina wyniosła 42,45%, przy czym niższą zanotowano w jednostkach o nr: 1, 2, 3, 4 (w których to frekwencja wyniosła 41,75%), oraz 5, 6 i 7 (gdzie frekwencja wyniosła 30,65%).

Szczegółowe wyniki analizy wskaźnikowej w obszarze poziomu uczestnictwa w życiu publicznym prezentuje poniższa tabela.

Tabela 10 Analiza wskaźnikowa sfery społecznej w obszarze poziomu uczestnictwa w życiu publicznym

Jednostka analityczna	POZIOM UCZESTNICTWA W ŻYCIU PUBLICZNYM	
	Frekwencja w ostatnich wyborach samorządowych (I tura)	
	wskaźnik	standaryzacja
1	41,75	-0,103
2	41,75	-0,103

3	41,75	-0,103
4	41,75	-0,103
5	30,65	-1,743
6	30,65	-1,743
7	30,65	-1,743
8	44,76	0,341
9	44,76	0,341
10	44,76	0,341
11	44,76	0,341
12	50,30	1,160
13	50,30	1,160
14	50,30	1,160
15	50,30	1,160
Średnia dla Gminy	42,45	0,000

Źródło: opracowanie własne na podstawie danych UG Bystra-Sidzina

PODSUMOWANIE PROBLEMÓW W SFERZE SPOŁECZNEJ

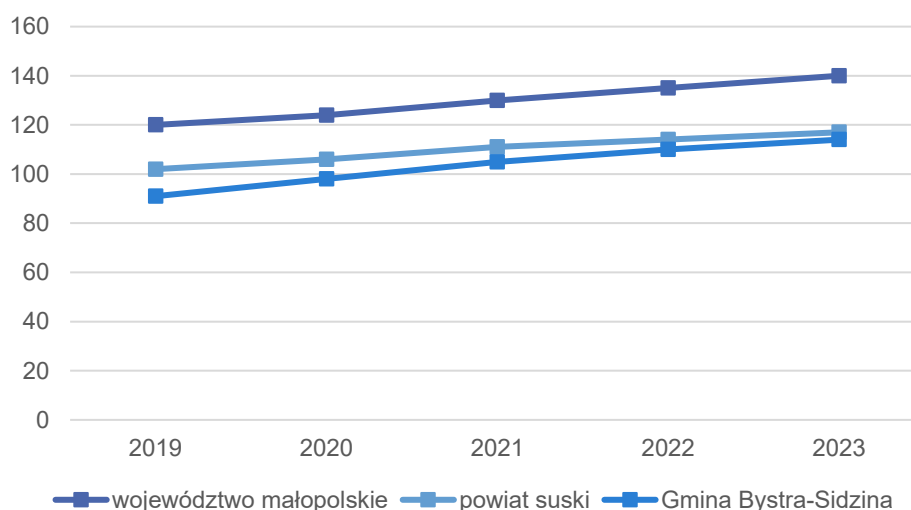
Zgodnie z metodyką przedstawioną w rozdziale 3.1, o natężeniu negatywnych zjawisk w danej jednostce analitycznej decyduje wartość wskaźnika syntetycznego, który podsumowuje wszystkie badane zjawiska kryzysowe w danej sferze. W odniesieniu do sfery społecznej, nagromadzenie negatywnych zjawisk w Gminie Bystra-Sidzina stwierdzono w jednostkach o numerach: 1, 3, 5, 6, 7, 8, 9 i 10.

4.2. Sfera gospodarcza

Zgodnie z danymi Głównego Urzędu Statystycznego, w 2023 roku na 1000 mieszkańców Gminy Bystra-Sidzina przypadało 114 podmiotów gospodarczych wpisanych do rejestru REGON. To wynik niższy niż w powiecie suskim (117) oraz w województwie małopolskim (140). Na przestrzeni lat 2019–2023 w Gminie Bystra-Sidzina obserwowany jest stały wzrost liczby zarejestrowanych podmiotów gospodarczych w przeliczeniu na 1000 mieszkańców – od 91 w 2019 roku do 114 w roku 2023. Podobna tendencja widoczna jest także na poziomie powiatu i województwa.

Mimo że Gmina Bystra-Sidzina nadal odnotowuje niższą aktywność gospodarczą niż średnia dla powiatu i województwa, pozytywnym sygnałem jest konsekwentny wzrost wskaźnika w analizowanym okresie, co może świadczyć o stopniowym ożywieniu lokalnej przedsiębiorczości.

Rycina 9 Podmioty gospodarcze wpisane do REGON na 1000 mieszkańców



Źródło: opracowanie własne na podstawie danych GUS

Zgonie z danymi Urzędu Gminy Bystra-Sidzina na koniec 2024 roku na terenie Gminy zarejestrowane były 452 podmioty gospodarcze, w tym 430 jednoosobowych działalności gospodarczych. W samym 2024 roku na terenie Gminy zarejestrowało się 29 nowych podmiotów, ale 24 firm zakończyło swoją działalność (wyrejestrowane podmioty gospodarcze).

Do przeprowadzenia analizy wskaźnikowej, badającej poziom aktywności gospodarczej mieszkańców, będącej stopniem zaangażowania ludności w aktywny udział w kształtowaniu gospodarki, posłużyły następujące wskaźniki:

- Liczba zarejestrowanych podmiotów gospodarczych ogółem na 100 mieszkańców,
- Liczba zarejestrowanych jednoosobowych działalności gospodarczych ogółem na 100 mieszkańców,
- Liczba nowo zarejestrowanych podmiotów gospodarczych w 2024 roku na 100 mieszkańców,

- Liczba wyrejestrowanych podmiotów gospodarczych w 2024 roku na 100 mieszkańców.

Liczba zarejestrowanych podmiotów gospodarczych ogółem na 100 mieszkańców w 2024 roku wyniosła dla Gminy Bystra-Sidzina 6,61. Niższą wartość wskaźnika, świadcząca o stosunkowo niższej aktywności gospodarczej zanotowano w jednostkach nr: 3, 4, 5, 6, 7, 8 i 15. Najniższy wskaźnik zanotowano w jednostce nr 15 (3,87). Z kolei biorąc pod uwagę liczbę zarejestrowanych jednoosobowych działalności gospodarczych ogółem na 100 mieszkańców, wskaźnik dla Gminy osiągnął wartość 6,28, przy czym niższy był w jednostkach nr: 3, 4, 5, 6, 7, 8, 10 i 15. Najniższy wskaźnik dotyczył jednostki nr 4 (3,31). Liczba nowo zarejestrowanych podmiotów gospodarczych w 2024 roku na 100 mieszkańców w Gminie Bystra-Sidzina wyniosła 0,42. Niższy wskaźnik, świadczący o tym, że w danym obszarze powstaje stosunkowo mniej nowych przedsiębiorstw, zarejestrowano w jednostkach nr: 1, 2, 6, 9, 13, 14 i 15. Najniższy wskaźnik (0) zarejestrowano w jednostkach nr 1 i 13, gdzie nie zarejestrował się żaden nowy podmiot. Z drugiej strony, liczba wyrejestrowanych podmiotów gospodarczych w 2024 roku na 100 mieszkańców wyniosła dla Gminy 0,35. Wyższe wartości wskaźnika świadczące o stosunkowo dużej liczbie wyrejestrowywanych firm zanotowano w jednostkach nr: 1, 3, 6, 9, 10, 11, 12 i 13. Najwyższy wskaźnik dotyczył jednostki nr 13 (0,9), gdzie wyrejestrowały się 4 podmioty w ciągu roku.

Szczegółowa analiza wskaźnikowa dotycząca wszystkich jednostek analitycznych przedstawiona została w tabeli na następnej stronie.

Tabela 11 Analiza wskaźnikowa sfery gospodarczej

Jednostka analityczna	AKTYWNOŚĆ GOSPODARCZA							
	Liczba zarejestrowanych podmiotów gospodarczych ogółem na 100 mieszkańców		Liczba zarejestrowanych jednoosobowych działalności gospodarczych ogółem na 100 mieszkańców		Liczba nowo zarejestrowanych podmiotów gospodarczych w 2024 roku na 100 mieszkańców		Liczba wyrejestrowanych podmiotów gospodarczych w 2024 roku na 100 mieszkańców	
	wskaźnik	standaryzacja	wskaźnik	standaryzacja	wskaźnik	standaryzacja	wskaźnik	standaryzacja
1	7,22	0,317	7,22	0,501	0,00	-1,700	0,42	-0,285
2	7,55	0,486	7,17	0,474	0,38	-0,186	0,00	1,351
3	5,46	-0,592	5,46	-0,442	0,66	0,928	0,44	-0,331
4	3,93	-1,379	3,31	-1,591	0,62	0,792	0,21	0,553
5	5,23	-0,711	5,01	-0,682	0,44	0,048	0,22	0,512
6	4,41	-1,134	4,21	-1,111	0,20	-0,896	0,40	-0,193
7	4,90	-0,882	4,90	-0,743	0,52	0,368	0,00	1,351
8	6,22	-0,200	5,47	-0,434	0,50	0,296	0,25	0,393
9	9,83	1,666	9,41	1,676	0,42	-0,022	0,84	-1,872
10	6,64	0,019	5,92	-0,192	0,54	0,461	0,36	-0,032
11	8,06	0,750	7,82	0,822	0,95	2,102	0,47	-0,474
12	7,22	0,319	7,00	0,382	0,68	1,016	0,45	-0,388
13	10,38	1,951	9,71	1,833	0,00	-1,700	0,90	-2,127
14	8,06	0,751	7,81	0,816	0,25	-0,690	0,00	1,351
15	3,87	-1,410	3,87	-1,290	0,24	-0,729	0,24	0,418
Średnia dla Gminy	6,61	0,000	6,28	0,000	0,42	0,000	0,35	0,000

Źródło: opracowanie własne na podstawie danych UG Bystra-Sidzina

PODSUMOWANIE PROBLEMÓW W SFERZE GOSPODARCZEJ

Zgodnie z metodyką przedstawioną w rozdziale 3.1, o natężeniu negatywnych zjawisk w danej jednostce analitycznej decyduje wartość wskaźnika syntetycznego, który podsumowuje wszystkie badane zjawiska kryzysowe w danej sferze. W odniesieniu do sfery gospodarczej, nagromadzenie negatywnych zjawisk w Gminie Bystra-Sidzina stwierdzono w jednostkach o numerach: 1, 3, 4, 5, 6, 13 i 15.

4.3. Sfera środowiskowa

Według *ustawy o rewitalizacji* szczególnymi zjawiskami kryzysowymi występującymi w sferze środowiskowej są przekroczone standardy jakości środowiska oraz obecność odpadów stwarzających zagrożenie dla życia, zdrowia ludzi lub stanu środowiska.

Oceny jakości powietrza na terenie województwa wykonywane są w podziale na strefy, które zostały wyznaczone w oparciu o:

- aglomeracje o liczbie mieszkańców powyżej 250 tysięcy,
- miasta o liczbie mieszkańców powyżej lub zbliżonej do 100 tysięcy,
- pozostały obszar województwa, niewchodzący w skład wyżej wspomnianych aglomeracji i miast.

Zgodnie z powyższym, w województwie małopolskim strefy stanowią:

- aglomeracja krakowska,
- miasto Tarnów,
- strefa małopolska.

Gmina Bystra-Sidzina należy do strefy małopolskiej, dla której bada się jakość powietrza wg kryteriów dot. ochrony zdrowia ludzi oraz kryteriów dot. ochrony roślin. Kryteria ochrony zdrowia obejmują badanie następujących zanieczyszczeń: dwutlenek siarki (SO₂), dwutlenek azotu (NO₂), tlenek węgla (CO), benzen (C₆H₆), ozon (O₃), pył zawieszony PM₁₀, pył zawieszony PM_{2,5}, ołów (Pb) w pyle zawieszonym PM₁₀, arsen (As) w pyle zawieszonym PM₁₀, kadm (Cd) w pyle zawieszonym PM₁₀, nikiel (Ni) w pyle zawieszonym PM₁₀, benzo(a)piren w pyle zawieszonym PM₁₀. Z kolei ze względu na ochronę roślin bada się: dwutlenek siarki (SO₂), tlenki azotu (NO_x) oraz ozon (O₃).

Roczna ocena jakości powietrza w województwie małopolskim za rok 2024 ukazuje przekroczenie norm dla pyły zawieszonego PM₁₀ (24-h) oraz benzo(a)pirenu (B(a)P) w pyle PM₁₀, które jest szczególnie zauważalne w sezonie grzewczym, głównie z powodu tzw. niskiej emisji z indywidualnego ogrzewania budynków. W odniesieniu do kryterium ochrony roślin nie odnotowano przekroczeń. Działania mające na celu poprawę jakości powietrza są realizowane poprzez programy ochrony powietrza (POP). Dokument ten identyfikuje główne źródła przekroczeń norm dotyczących zanieczyszczenia powietrza oraz wyznacza konkretne działania, które po wdrożeniu mają przyczynić się do polepszenia stanu powietrza na obszarze województwa.

Jednym z nadrzędnych celów Polityki Energetycznej Polski do 2030 roku jest ograniczenie oddziaływania energetyki na środowisko. Na stan powietrza w Gminie Bystra-Sidzina mają wpływ zanieczyszczenia z zakładów przemysłowych i usługowych, zanieczyszczenia komunikacyjne, zanieczyszczenia emitowane z palenisk domowych oraz napływ zanieczyszczeń z sąsiednich terenów. Istniejące w granicach Gminy zakłady produkcyjne, mające wpływ na jakość powietrza, są zobowiązane, zgodnie z warunkami określonymi w posiadanych pozwoleniach na wprowadzanie gazów lub pyłów do powietrza, do dotrzymania norm poziomów emisji substancji wprowadzanych do powietrza.

W Gminie Bystra-Sidzina jednym z zjawisk kryzysowych w sferze środowiskowej jest występowanie azbestu. Azbest to występujący w przyrodzie minerał odporny na działanie mrozu, wysokich temperatur, substancji chemicznych oraz na rozciąganie. Składa się on

z włókien – uwodnionych krzemianów magnezu, żelaza, wapnia i sodu. W przeszłości azbest szeroko stosowano w budownictwie, głównie jako materiał do pokryć dachowych, okładzin ścian, rur wodociągowych, kominowych oraz w elementach izolacyjnych. Niestety, włókna azbestu mogą stanowić poważne zagrożenie dla zdrowia. Wdychane przez człowieka, osadzają się w płucach, gdzie mogą powodować groźne choroby. Azbest w niewielkim stopniu wchłaniany jest także przez skórę.

Zgodnie z Rozporządzeniem Parlamentu Europejskiego i Rady (WE) Nr 1272/2008 z dnia 16 grudnia 2008 r. w sprawie klasyfikacji, oznakowania i pakowania substancji i mieszanin, azbest został zaklasyfikowany jako substancja rakotwórcza kategorii 1A. Jest to substancja szczególnie niebezpieczna, stanowiąca poważne zagrożenie zdrowia w następstwie narażenia na długotrwałe oddziaływanie na drogi oddechowe.

Sfera środowiskowa na terenie Gminy Bystra-Sidzina została przeanalizowana za pomocą następujących wskaźników:

- Liczba budynków mieszkalnych pokrytych płytami azbestowocementowymi na 100 mieszkańców,
- Liczba indywidualnych źródeł ciepła na paliwa stałe (węgiel, miał, ekogroszek) na 100 mieszkańców,
- Liczba stwierdzonych zdarzeń drogowych na 100 mieszkańców.

Liczba budynków mieszkalnych pokrytych płytami azbestowocementowymi na 100 mieszkańców dla Gminy Bystra-Sidzina wynosi 8,64. Wyższy wskaźnik, świadczący o natężeniu występowania azbestu zanotowano dla jednostek nr: 8, 9, 10, 11, 12, 13, 14 i 15, przy czym najwyższy wskaźnik zanotowano dla jednostki nr 11 (12,8).

Liczba indywidualnych źródeł ciepła na paliwa stałe (węgiel, miał, ekogroszek) na 100 mieszkańców dla całej Gminy kształtuje się na poziomie 11,24. Wyższy wskaźnik świadczący o wyższym natężeniu użytkowania wysokoemisyjnych kotłów zanotowano dla jednostek o nr: 1, 4, 6, 7, 8, 11, 12, 13, 14 i 15 (gdzie zanotowano najwyższy wskaźnik wynoszący 13,08).

Na jakość powietrza wpływają również zanieczyszczenia spowodowane dużym natężeniem ruchu. Są to zanieczyszczenia pyłowe, gazowe, ale również hałas. Natężenie ruchu można pośrednio przeanalizować na podstawie wskaźnika liczby stwierdzonych zdarzeń drogowych na 100 mieszkańców, który dla gminy Bystra-Sidzina wynosił 0,38. Wyższe wskaźniki, świadczące pośrednio o wyższym natężeniu ruchu, zanotowano dla jednostek nr: 2, 3, 5, 6, 9, 10, 11 i 12. Najwyższy wskaźnik zanotowano w jednostce nr 3 (1,09).

Szczegółowa analiza wskaźnikowa dotycząca wszystkich jednostek analitycznych przedstawiona została w tabeli.

Tabela 12 Analiza wskaźnikowa sfery środowiskowej

Jednostka analityczna	POKRYCIE AZBESTEM		JAKOŚĆ POWIETRZA		NATEŻENIE RUCHU DROGOWEGO	
	Liczba budynków mieszkalnych pokrytych płytami azbestowocementowymi na 100 mieszkańców		Liczba indywidualnych źródeł ciepła na paliwa stałe (węgiel, miał, ekogroszek) na 100 mieszkańców		Liczba stwierdzonych zdarzeń drogowych na 100 mieszkańców	
	wskaźnik	standaryzacja	wskaźnik	standaryzacja	wskaźnik	standaryzacja
1	5,73	1,198	12,74	-1,056	0,00	1,074
2	4,72	1,616	10,19	0,738	0,75	-1,059
3	8,52	0,050	7,21	2,836	1,09	-2,011
4	5,80	1,171	11,39	-0,105	0,21	0,489
5	6,54	0,866	10,46	0,549	0,44	-0,158
6	6,61	0,834	11,82	-0,412	0,60	-0,625
7	7,73	0,373	11,34	-0,072	0,00	1,074
8	11,69	-1,260	11,69	-0,319	0,00	1,074
9	11,51	-1,183	10,25	0,694	0,42	-0,109
10	8,98	-0,140	10,41	0,580	0,90	-1,463
11	12,80	-1,715	11,85	-0,429	0,47	-0,266
12	9,93	-0,534	12,87	-1,146	0,45	-0,202
13	11,51	-1,186	11,74	-0,352	0,00	1,074
14	9,82	-0,490	12,34	-0,777	0,00	1,074
15	9,44	-0,333	13,08	-1,292	0,00	1,074
Średnia dla Gminy	8,64	0,000	11,24	0,000	0,38	0,000

Źródło: opracowanie własne na podstawie danych UG Bystra-Sidzina

PODSUMOWANIE PROBLEMÓW W SFERZE ŚRODOWISKOWEJ

Zgodnie z metodyką przedstawioną w rozdziale 3.1, o natężeniu negatywnych zjawisk w danej jednostce analitycznej decyduje wartość wskaźnika syntetycznego, który podsumowuje wszystkie badane zjawiska kryzysowe w danej sferze. W odniesieniu do sfery środowiskowej, nagromadzenie negatywnych zjawisk w Gminie Bystra-Sidzina stwierdzono w jednostkach o nr: 6, 8, 9, 10, 11, 12, 13, 14 i 15.

4.4. Sfera przestrzenno-funkcjonalna

Siedziba Gminy Bystra-Sidzina zlokalizowana jest w miejscowości Bystra Podhalańska, która pełni funkcję administracyjnego i społeczno-gospodarczego centrum Gminy. Obok niej funkcjonuje druga miejscowość — Sidzina. Obie miejscowości stanowią unikalny układ osadniczy Gminy, wyróżniającej się kameralnym, górskim charakterem. W Bystrej Podhalańskiej skupia się większość funkcji istotnych z punktu widzenia mieszkańców, takich jak administracja samorządowa, placówki edukacyjne, opieka zdrowotna, podstawowe usługi handlowe oraz kulturalne. Dzięki temu miejscowość ta jest naturalnym ośrodkiem życia publicznego i lokalnej aktywności mieszkańców całej Gminy.

Sidzina, z kolei, pełni funkcje uzupełniające, oferując mieszkańcom m.in. dostęp do tradycyjnej kultury, turystyki oraz walorów przyrodniczych. Miejscowość ta słynie z bogatego dziedzictwa historycznego i kulturowego, co stanowi ważny element tożsamości Gminy i dodatkowy atut w kontekście rozwoju turystyki.

Charakter przestrzenny Gminy Bystra-Sidzina kształtuje silne powiązanie z naturalnym środowiskiem górskim. Przestrzeń zdominowana jest przez tereny zielone, lasy i obszary rolnicze, co sprzyja utrzymaniu wysokiej jakości krajobrazu i zdrowego stylu życia mieszkańców. Duży udział powierzchni leśnych i rolnych ogranicza rozproszenie zabudowy, co sprzyja harmonijnemu rozwojowi przestrzennemu i chroni lokalne zasoby przyrodnicze.

Ważnym aspektem sfery funkcjonalno-przestrzennej są obiekty infrastruktury publicznej, z których mieszkańcy korzystają na co dzień. Na terenie Gminy dostępne są obiekty sportowe, boiska, place zabaw oraz siłownie plenerowe, które umożliwiają prowadzenie aktywnego trybu życia. Aktywność fizyczna sprzyja kształtowaniu postaw prozdrowotnych i integracji mieszkańców, co ma istotny wpływ na jakość życia społeczności lokalnej.

Znaczącą rolę odgrywają również lokalne centra aktywności, takie jak świetlice wiejskie, remizy Ochotniczych Straży Pożarnych oraz biblioteki. Są one miejscem organizacji wydarzeń kulturalnych, spotkań integracyjnych i inicjatyw społecznych, co sprzyja budowaniu więzi międzyludzkich i wzmacnianiu tożsamości lokalnej.

Ze względu na górski charakter Gminy oraz rozproszoną zabudowę w niektórych częściach, istotnym elementem planowania przestrzennego pozostaje zapewnienie dobrej dostępności komunikacyjnej, zarówno w zakresie transportu indywidualnego, jak i zbiorowego. Dogodna dostępność do Bystrej Podhalańskiej oraz do większych ośrodków, takich jak Jordanów czy Nowy Targ, umożliwi mieszkańcom korzystanie z szerszej oferty usługowej i rynkowej.

Na jakość przestrzeni oraz jej funkcjonalność, w tym poczucie bezpieczeństwa wśród mieszkańców oraz reprezentatywność miejsc publicznych, ma wpływ również występowanie miejsc, gdzie gromadzą się osoby nietrzeźwe, spożywające alkohol w miejscach publicznych. Takie miejsca najczęściej związane są z pobliskim występowaniem punktów sprzedaży alkoholu. Z kolei nagromadzenie takich punktów w danej jednostce, świadczy również o dużym popycie na tego typu produkty.

Analizy wskaźnikowej sfery przestrzenno-funkcjonalne dokonano w odniesieniu do dostępności infrastruktury publicznej oraz jakości terenów publicznych. Wykorzystano takie wskaźniki jak:

- Liczba ogólnodostępnych placów zabaw (bez szkolnych) na 100 mieszkańców,

- Liczba centrów aktywności mieszkańców (świetlice, domy kultury, biblioteki, filie, remizy, itp.) na 100 mieszkańców,
- Liczba punktów sprzedaży alkoholu na 100 mieszkańców.

Analizując liczbę ogólnodostępnych placów zabaw (bez szkolnych) w przeliczeniu na 100 mieszkańców, wskaźnik dla Gminy Bystra-Sidzina wynosi 0,04. Ogólnodostępne place zabaw znajdują się tylko w obszarze jednostek nr 2 i 10. W pozostałych jednostkach tego typu infrastruktura nie występuje, ograniczając możliwości aktywnego spędzania czasu dla dzieci oraz nawiązywania kontaktów z rówieśnikami.

Liczba centrów aktywności mieszkańców (takich jak m.in. świetlice, domy kultury, biblioteki, filie, remizy, itp.) w przeliczeniu na 100 mieszkańców Gminy wynosi 0,1. Wyższy wskaźnik, świadczący o obecności tego typu infrastruktury społecznej stwierdzono w jednostkach nr 2, 10 i 12. W pozostałych jednostkach nie zanotowano podobnych centrów aktywności mieszkańców, co znacząco osłabia możliwości integracji i aktywizacji lokalnej społeczności.

Jakość terenów publicznych wyrażana przez liczbę punktów sprzedaży alkoholu na 100 mieszkańców dla Gminy Bystra-Sidzina wynosi 0,25. Wyższy wskaźnik, świadczący o większym natężeniu punktów sprzedaży alkoholu w stosunku do liczby mieszkańców zanotowano w jednostkach nr: 7, 9, 10, 11, 12 oraz 13. Największe natężenie zjawiska zanotowano w jednostce nr 9 (0,63).

Szczegółowa analiza wskaźnikowa dotycząca wszystkich jednostek analitycznych przedstawiona została w poniższej tabeli.

Tabela 13 Analiza sfery przestrzenno-funkcjonalnej

Jednostka analityczna	DOSTĘPNOŚĆ INFRASTRUKTURY PUBLICZNEJ				JAKOŚĆ TERENÓW PUBLICZNYCH	
	Liczba ogólnodostępnych placów zabaw (bez szkolnych) na 100 mieszkańców		Liczba centrów aktywności mieszkańców (świetlice, domy kultury, biblioteki, filie, remizy, itp.) na 100 mieszkańców		Liczba punktów sprzedaży alkoholu na 100 mieszkańców	
	wskaźnik	standaryzacja	wskaźnik	standaryzacja	wskaźnik	standaryzacja
1	0,00	-0,432	0,00	-0,545	0,21	0,190
2	0,38	3,285	0,57	2,471	0,19	0,314
3	0,00	-0,432	0,00	-0,545	0,22	0,158
4	0,00	-0,432	0,00	-0,545	0,00	1,304
5	0,00	-0,432	0,00	-0,545	0,00	1,304
6	0,00	-0,432	0,00	-0,545	0,20	0,252
7	0,00	-0,432	0,00	-0,545	0,26	-0,049
8	0,00	-0,432	0,00	-0,545	0,00	1,304
9	0,00	-0,432	0,00	-0,545	0,63	-1,990
10	0,18	1,336	0,36	1,368	0,36	-0,581
11	0,00	-0,432	0,00	-0,545	0,47	-1,184
12	0,00	-0,432	0,45	1,860	0,45	-1,066
13	0,00	-0,432	0,00	-0,545	0,45	-1,066
14	0,00	-0,432	0,00	-0,545	0,00	1,304
15	0,00	-0,432	0,00	-0,545	0,24	0,033
Średnia dla Gminy	0,04	0,000	0,10	0,000	0,25	0,000

Źródło: opracowanie własne na podstawie danych UG Bystra-Sidzina

PODSUMOWANIE PROBLEMÓW W SFERZE PRZESTRZENNO-FUNKCJONALNEJ

Zgodnie z metodyką przedstawioną w rozdziale 3.1, o natężeniu negatywnych zjawisk w danej jednostce analitycznej decyduje wartość wskaźnika syntetycznego, który podsumowuje wszystkie badane zjawiska kryzysowe w danej sferze. W odniesieniu do sfery przestrzenno-funkcjonalnej, nagromadzenie negatywnych zjawisk w Gminie Bystra-Sidzina stwierdzono w jednostkach o nr: 1, 3, 6, 7, 9, 11, 13 i 15.

4.5. Sfera techniczna

Zdegradowane oraz zdewastowane obiekty szpecą przestrzeń i obniżają walory estetyczne danego obszaru. Tereny nieatrakcyjne, wypełnione obiektami o złym bądź bardzo złym stanie technicznym stają się odpychające dla mieszkańców, pogłębiając proces degradacji przestrzeni. W dłuższej perspektywie może to prowadzić do wzrostu przestępczości na danym obszarze, niecieszącym się zainteresowaniem mieszkańców⁷. Stan terenów, na których świadczone są usługi z zakresu edukacji, kultury, zdrowia czy administracji w znacznym stopniu oddziałuje na poziom zadowolenia z korzystania z tych usług, co przekłada się na nastroje oraz emocje społeczne. Do grona obiektów publicznych zalicza się również budynki komunalne. Są nimi wszystkie lokale należące do gminy, służące realizacji zadań własnych. Aby móc określić budynek mianem dobrego stanu technicznego, powinien być w poprawnym stanie zewnętrznym, posiadać dobrą efektywność energetyczną oraz brak barier architektonicznych. Zgodnie z zapisami ustawy o rewitalizacji niepożądanymi zjawiskami technicznymi, wymagającymi przeanalizowania są m.in.: stan degradacji technicznej obiektów budowlanych, w tym o przeznaczeniu mieszkaniowym, brak funkcjonowania rozwiązań technicznych umożliwiających efektywne wykorzystanie obiektów budowlanych, w szczególności z zakresu energooszczędności, ochrony środowiska i zapewnieniu dostępności osobom ze szczególnymi potrzebami.

Sfera techniczna na terenie Gminy Bystra-Sidzina została przeanalizowana na podstawie następujących wskaźników:

- Liczba obiektów komunalnych wymagających remontów z wyłączeniem urządzeń sieciowych (mieszkania komunalne, obiekty użyteczności publicznej, oczyszczalnie ścieków itp.) na 100 mieszkańców,
- Liczba obiektów komunalnych wymagających termomodernizacji (mieszkania komunalne, obiekty użyteczności publicznej, oczyszczalnie ścieków itp.) na 100 mieszkańców,
- Liczba obiektów komunalnych niedostosowanych do potrzeb osób ze szczególnymi potrzebami (mieszkania komunalne, obiekty użyteczności publicznej, itp.) na 100 mieszkańców.

Liczba obiektów komunalnych wymagających remontów z wyłączeniem urządzeń sieciowych (mieszkania komunalne, obiekty użyteczności publicznej, oczyszczalnie ścieków itp.) w przeliczeniu na 100 mieszkańców Gminy Bystra-Sidzina wynosi 0,15. Obiekty komunalne wymagające remontów zidentyfikowano w jednostkach nr 2, 6 oraz 10 (gdzie wskaźnik był najwyższy i wynosił 0,90).

Efektywność energetyczna zbadana została za pomocą liczby obiektów komunalnych wymagających termomodernizacji (mieszkania komunalne, obiekty użyteczności publicznej, oczyszczalnie ścieków itp.) w przeliczeniu na 100 mieszkańców. Średni wskaźnik dla Gminy Bystra-Sidzina wynosił 0,10, przy czym występowanie obiektów wymagających termomodernizacji zidentyfikowano w jednostkach nr 2, 6 i 10 (ponownie jednostka nr 10 odznaczała się najwyższym natężeniem problemu – wskaźnik wynosił 0,72).

⁷ Teoria rozbitych okien: G. Kelling, C. Coles, 1982, Fixing Broken Windows: Restoring Order and Reducing Crime in Our Communities.

Kwestię dostępności przestrzeni publicznych przeanalizowano na podstawie liczby obiektów komunalnych niedostosowanych do potrzeb osób ze szczególnymi potrzebami (mieszkania komunalne, obiekty użyteczności publicznej, itp.) w przeliczeniu na 100 mieszkańców. Średni wskaźnik dla Gminy wyniósł 0,03, a występowanie obiektów niedostosowanych do osób ze szczególnymi potrzebami skupia się tylko w jednostce nr 6 (wskaźnik 0,40).

Szczegółowa analiza wskaźnikowa dotycząca wszystkich jednostek analitycznych przedstawiona została w poniższej tabeli.

Tabela 14 Analiza sfery technicznej

Jednostka analityczna	STAN TECHNICZNY PRZESTRZENI PUBLICZNEJ		EFEKTYWNOŚĆ ENERGETYCZNA		ZAPEWNIENIE DOSTĘPNOŚCI	
	Liczba obiektów komunalnych wymagających remontów z wyłączeniem urządzeń sieciowych (mieszkania komunalne, obiekty użyteczności publicznej, oczyszczalnie ścieków itp.) na 100 mieszkańców		Liczba obiektów komunalnych wymagających termomodernizacji (mieszkania komunalne, obiekty użyteczności publicznej, oczyszczalnie ścieków itp.) na 100 mieszkańców		Liczba obiektów komunalnych niedostosowanych do potrzeb osób ze szczególnymi potrzebami (mieszkania komunalne, obiekty użyteczności publicznej, itp.) na 100 mieszkańców	
	wskaźnik	standaryzacja	wskaźnik	standaryzacja	wskaźnik	standaryzacja
1	0,00	0,549	0,00	0,511	0,00	0,292
2	0,57	-1,578	0,19	-0,431	0,00	0,292
3	0,00	0,549	0,00	0,511	0,00	0,292
4	0,00	0,549	0,00	0,511	0,00	0,292
5	0,00	0,549	0,00	0,511	0,00	0,292
6	0,40	-0,957	0,40	-1,491	0,40	-3,715
7	0,00	0,549	0,00	0,511	0,00	0,292
8	0,00	0,549	0,00	0,511	0,00	0,292
9	0,00	0,549	0,00	0,511	0,00	0,292
10	0,90	-2,824	0,72	-3,076	0,00	0,292
11	0,00	0,549	0,00	0,511	0,00	0,292
12	0,00	0,549	0,00	0,511	0,00	0,292
13	0,00	0,549	0,00	0,511	0,00	0,292
14	0,00	0,549	0,00	0,511	0,00	0,292
15	0,00	0,549	0,00	0,511	0,00	0,292
Średnia dla Gminy	0,15	0,000	0,10	0,000	0,03	0,000

Źródło: opracowanie własne na podstawie danych UG Bystra-Sidzina

PODSUMOWANIE PROBLEMÓW W SFERZE TECHNICZNEJ

Zgodnie z metodyką przedstawioną w rozdziale 3.1, o natężeniu negatywnych zjawisk w danej jednostce analitycznej decyduje wartość wskaźnika syntetycznego, który podsumowuje wszystkie badane zjawiska kryzysowe w danej sferze. W odniesieniu do sfery technicznej, nagromadzenie negatywnych zjawisk w Gminie Bystra-Sidzina stwierdzono w jednostkach o nr: 2, 6 oraz 10.

5. WYZNACZENIE OBSZARU ZDEGRADOWANEGO

Zgodnie z przyjętą metodyką, do obszaru zdegradowanego włączone mogą zostać wszystkie te jednostki analityczne, dla których wartość wskaźnika syntetycznego natężenia zjawisk kryzysowych jest ujemna (mniejsza od 0) w sferze społecznej oraz w przynajmniej jednej z 4 sfer wskazanych w art. 9 ust. 1 pkt 1-4 *ustawy o rewitalizacji*.

Zgodnie z *ustawą o rewitalizacji*, obszar zdegradowany może być podzielony na podobszary, w tym podobszary nieposiadające ze sobą wspólnych granic, pod warunkiem stwierdzenia na każdym z podobszarów występowania koncentracji negatywnych zjawisk społecznych oraz gospodarczych, środowiskowych, przestrzenno-funkcjonalnych lub technicznych.

Natężenie zjawisk kryzysowych w Gminie Bystra-Sidzina w sferze społecznej zdiagnozowano w jednostkach analitycznych o numerach: 1, 3, 5, 6, 7, 8, 9 i 10.

W przypadku wszystkich wymienionych jednostek, stwierdzono współwystępowanie stanu kryzysowego w przynajmniej jednej z czterech pozostałych sfer, co oznacza iż stanowią one obszar zdegradowany Gminy Bystra-Sidzina. Są to zatem jednostki o numerach: **1, 3, 5, 6, 7, 8, 9 i 10**.

W poniższej tabeli przedstawiono w sposób zbiorczy wyniki analizy wskaźnikowej sfery społecznej, gospodarczej, środowiskowej, przestrzenno-funkcjonalnej i technicznej przy użyciu wskaźnika syntetycznego dla wszystkich badanych jednostek analitycznych.

Tabela 15 Analiza sfery społecznej, gospodarczej, środowiskowej, przestrzenno-funkcjonalnej i technicznej przy użyciu wskaźnika syntetycznego - zestawienie zbiorcze

Jednostka analityczna	Sfera społeczna	Sfera gospodarcza	Sfera środowiskowa	Sfera przestrzenno-funkcjonalna	Sfera techniczna
1	-0,496	-0,292	0,405	-0,262	0,451
2	0,676	0,531	0,432	2,023	-0,572
3	-0,409	-0,109	0,292	-0,273	0,451
4	0,397	-0,406	0,518	0,109	0,451
5	-0,414	-0,208	0,419	0,109	0,451
6	-0,011	-0,834	-0,068	-0,242	-2,054
7	-0,252	0,023	0,458	-0,342	0,451
8	-0,368	0,014	-0,168	0,109	0,451
9	-0,189	0,362	-0,199	-0,989	0,451
10	-0,746	0,064	-0,341	0,708	-1,869
11	0,056	0,800	-0,803	-0,720	0,451
12	0,245	0,332	-0,627	0,121	0,451
13	0,461	-0,011	-0,155	-0,681	0,451
14	0,466	0,557	-0,064	0,109	0,451
15	0,391	-0,753	-0,184	-0,315	0,451

Źródło: opracowanie własne

Z kolei poniżej przedstawione zostały wyniki analizy sfery społecznej jednostek analitycznych obszaru zdegradowanego ze wskazaniem liczby pozostałych sfer, w których stwierdzono występowanie zjawisk kryzysowych, a także dotyczących ich danych powierzchniowych i ludnościowych.

Tabela 16 Jednostki analityczne zaliczone do obszaru zdegradowanego na terenie Gminy Bystra-Sidzina

Jednostka analityczna	Sfera społeczna	Liczba pozostałych sfer, w których stwierdzono występowanie zjawisk kryzysowych	Liczba ludności w jednostce analitycznej (os.)	Udział wśród całkowitej ludności Gminy (%)	Powierzchnia jednostki analitycznej (km ²)	Udział w całkowitej powierzchni Gminy (%)
10	-0,746	2	557	8,1%	1,3	1,6%
1	-0,496	2	471	6,9%	3,0	3,7%
5	-0,414	1	459	6,7%	2,5	3,1%
3	-0,409	2	458	6,7%	2,0	2,4%
8	-0,368	1	402	5,9%	4,9	6,0%
7	-0,252	2	388	5,7%	1,0	1,2%
9	-0,189	2	478	7,0%	12,9	16,0%
6	-0,011	4	499	7,3%	2,9	3,6%
SUMA			3712	54,2%	30,4	37,7%

Źródło: opracowanie własne

W tak przyjętej analizie, obszar zdegradowany tworzy 8 jednostek analitycznych, których łączna powierzchnia wynosi 30,4 km², co stanowi 37,7% powierzchni Gminy Bystra-Sidzina, a zamieszkiwany jest przez 3 712 osób, które odpowiadają 54,2% ogółu mieszkańców Gminy Bystra-Sidzina.

6. WYZNACZENIE OBSZARU REWITALIZACJI

Z ustawy o rewitalizacji wynika, że aby dany obszar gminy mógł zostać uznany za obszar rewitalizacji konieczne jest, aby występowała na nim koncentracja negatywnych zjawisk oraz aby był on istotny dla rozwoju lokalnego całej gminy.

Wyznaczając obszar rewitalizacji na terenie Gminy Bystra-Sidzina kierowano się również zasadą nieprzekraczalności ustawowych wartości 20% powierzchni gminy oraz 30% liczby mieszkańców. Obszar rewitalizacji może być podzielony na podobszary, w tym podobszary nieposiadające ze sobą wspólnych granic.

Zgodnie z przeprowadzoną analizą wskaźnikową **jako obszar rewitalizacji przyjęto jednostki analityczne o numerach 1 i 10. Pierwsza z nich znajduje się w Bystrej Podhalańskiej, natomiast druga położona jest w Sidzinie.** Wyboru powyższych podobszarów rewitalizacji dokonano na podstawie łącznego spełnienia kryteriów takich jak:

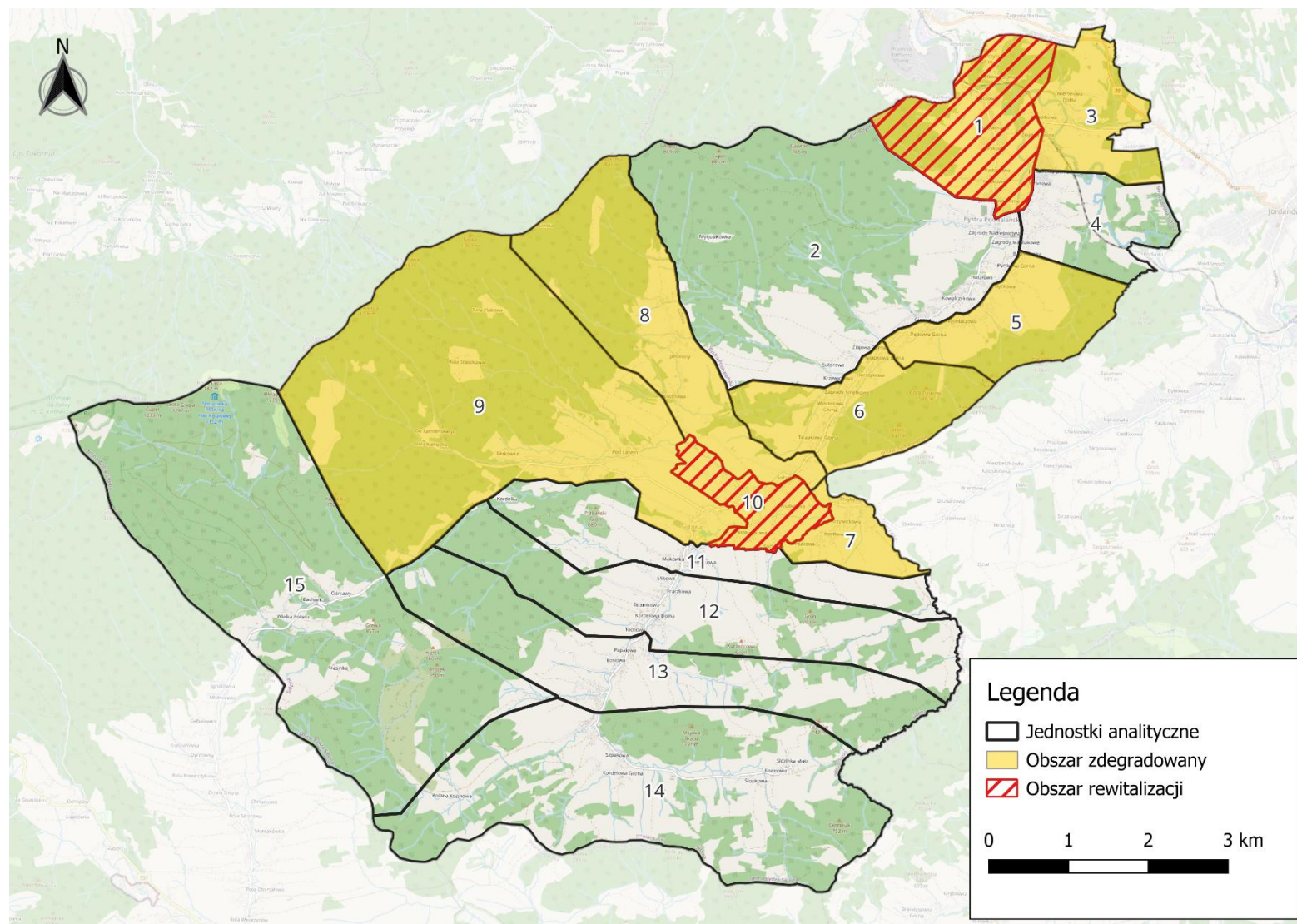
- występowanie szczególnej koncentracji negatywnych zjawisk w sferze społecznej,
- występowanie zjawisk kryzysowych w minimum dwóch pozostałych sferach,
- potencjał społeczny do prowadzenia rewitalizacji, wyrażony wysoką liczbą ludności zamieszkującej podobszary,
- potencjał do prowadzenia działań rewitalizacyjnych oraz istotne znaczenie jednostek dla rozwoju Gminy Bystra-Sidzina.

Podobszar rewitalizacji nr 1 położony jest w północno-wschodniej części miejscowości Bystra Podhalańska. Do podobszaru rewitalizacji należą tereny wchodzące w skład roli takich jak: Brykowa, Kulakowa, Matyjaszkowa, Radoniowa, Traczowa oraz Ziętkowa Dolna. Przez obszar przebiega linia kolejowa oraz znajduje się dworzec kolejowy w Bystrej Podhalańskiej. Podobszar rewitalizacji, jak cała Gmina, charakteryzuje się dość rozproszoną zabudową, a także wysokim udziałem terenów zalesionych. Przez jednostkę przepływają ciek wodne, m.in. Bystrzanka i Skawa. W granicach jednostki znajdują się również Gminny Ośrodek Administracji Szkół i Przedszkoli, stadion sportowy oraz liczne zakłady przemysłowe i usługowe.

Podobszar rewitalizacji nr 10 znajduje się we wschodniej części miejscowości Sidzina. Do podobszaru rewitalizacji należą tereny wchodzące w skład roli takich jak: Chorążowa, Lipowa, Podleśna i Wielka Polana. Przez podobszar przepływają ciek wodne takie jak Ciśniawa i Bystrzanka. Zabudowa mieszkaniowa w większości jest rozproszona. Nie występują większe tereny leśne. W jednostce znajdują się zakłady produkcyjne, usługowe oraz obiekty turystyczne.

Obszar zdegradowany wraz z obszarem rewitalizacji prezentuje mapa sporządzona zgodnie z art. 11 ust. 4 ustawy o rewitalizacji, stanowiąca załącznik nr 1 do uchwały w sprawie wyznaczenia obszaru zdegradowanego i obszaru rewitalizacji. Uproszczoną mapę zamieszczono poniżej.

Rycina 10 Uproszczona mapa obszaru zdegradowanego i obszaru rewitalizacji w Gminie Bystra-Sidzina



Źródło: opracowanie własne na podstawie danych Głównego Urzędu Geodezji i Kartografii

SPIS RYCIN

Rycina 1 Położenie Gminy Bystra-Sidzina względem gmin ościennych.....	4
Rycina 2 Układ komunikacyjny Gminy Bystra-Sidzina	5
Rycina 3 Formy ochrony przyrody na terenie Gminy Bystra-Sidzina.....	7
Rycina 4 Zmiany liczby ludności w Gminie Bystra-Sidzina w latach 2013-2023.....	8
Rycina 5 Podział Gminy Bystra-Sidzina na jednostki analityczne	16
Rycina 6 Udział bezrobotnych zarejestrowanych w liczbie ludności w wieku produkcyjnym .	22
Rycina 7 Beneficjenci środowiskowej pomocy społecznej na 10 tys. ludności w Gminie Bystra-Sidzina na tle powiatu i województwa.....	24
Rycina 8 Struktura ludności w Gminie Bystra-Sidzina w latach 2019-2023.....	30
Rycina 9 Podmioty gospodarcze wpisane do REGON na 1000 mieszkańców.....	34
Rycina 10 Uproszczona mapa obszaru zdegradowanego i obszaru rewitalizacji w Gminie Bystra-Sidzina	48

SPIS TABEL

Tabela 1 Jednostki analityczne w Gminie Bystra-Sidzina	13
Tabela 2 Jednostki analityczne wyznaczone na terenie Gminy Bystra-Sidzina.....	15
Tabela 3 Wskaźniki wykorzystane do zdiagnozowania zjawisk kryzysowych	18
Tabela 4 Analiza wskaźnikowa sfery społecznej w obszarze bezrobocia	23
Tabela 5 Analiza wskaźnikowa sfery społecznej w obszarze ubóstwa.....	25
Tabela 6 Analiza wskaźnikowa sfery społecznej w obszarze alkoholizmu	26
Tabela 7 Analiza wskaźnikowa sfery społecznej w obszarze przestępczości	28
Tabela 8 Analiza wskaźnikowa sfery społecznej w obszarze osób ze szczególnymi potrzebami	29
Tabela 9 Analiza wskaźnikowa sfery społecznej w obszarze kapitału społecznego.....	31
Tabela 10 Analiza wskaźnikowa sfery społecznej w obszarze poziomu uczestnictwa w życiu publicznym	32
Tabela 11 Analiza wskaźnikowa sfery gospodarczej	35
Tabela 12 Analiza wskaźnikowa sfery środowiskowej	39
Tabela 13 Analiza sfery przestrzenno-funkcjonalnej.....	41
Tabela 14 Analiza sfery technicznej	44
Tabela 15 Analiza sfery społecznej, gospodarczej, środowiskowej, przestrzenno-funkcjonalnej i technicznej przy użyciu wskaźnika syntetycznego - zestawienie zbiorcze	45
Tabela 16 Jednostki analityczne zaliczone do obszaru zdegradowanego na terenie Gminy Bystra-Sidzina	46