

Strategia Rozwoju Gminy Łososina Dolna 2021-2027



Strategia diagnozuje sytuację społeczną i ekonomiczną gminy, wskazując jej mocne i słabe strony, tworzy wizję rozwoju, określając obszary, spójne cele rozwoju wspólnoty samorządowej, kierunki interwencji polityki, prowadzonej w przestrzeni gminy.

Maj 2021

SPIS TREŚCI

1	Wprowadzenie	4
1.1	Podstawa prawna Programu	4
2	Spójność z dokumentami strategicznymi i programowymi	6
2.1	Krajowa Strategia Rozwoju Regionalnego 2030	6
2.2	Strategia Rozwoju Województwa „Małopolska 2030”	6
2.3	Plan Zagospodarowania Przestrzennego Województwa Małopolskiego	8
2.4	Program Ochrony Powietrza dla Województwa Małopolskiego	10
2.5	Uchwała antysmogowa	17
3	Model struktury funkcjonalno-przestrzennej gminy	19
3.1	Rolnictwo i leśnictwo w gminie	25
3.2	Analiza otoczenia społeczno-gospodarczego	26
3.3	Infrastruktura komunikacyjna	27
3.4	Infrastruktura komunalna	28
3.5	Infrastruktura energetyczna	29
3.6	Analiza stanu powietrza	31
4	Analiza strategiczna SWOT - wnioski z diagnozy społeczno gospodarczej	34
5	Wizja rozwoju i misja gminy Łososina Dolna w perspektywie 2027 roku	37
5.1	Plan operacyjny Strategia Rozwoju Gminy Łososina Dolna na lata 2021-2027 – obszary strategicznej interwencji.....	38
5.2	Obszar strategiczny nr 1 - Turystyka i dziedzictwo kulturowe	40
5.3	Obszar strategiczny nr 2 – Innowacyjna i konkurencyjna gospodarka lokalna	44
5.4	Obszar strategiczny nr 3 – Infrastruktura i usługi publiczne	47
5.5	Obszar strategiczny nr 4 – Ochrona środowiska i bezpieczeństwo publiczne	52
6	Oczekiwane rezultaty planowanych działań, w tym w wymiarze przestrzennym, oraz wskaźniki ich osiągnięcia	57
7	Ustalenia i rekomendacje w zakresie kształtowania i prowadzenia polityki przestrzennej	58
8	Wdrażanie Strategii Rozwoju Gminy Łososina Dolna na lata 2021-2027	60
9	Finansowanie	61
10	Monitoring Strategii	68

SPIS TABEL

Tabela 1. Analiza SWOT	34
Tabela 2. Obszar 1 Turystyka i dziedzictwo kulturowe – kierunki interwencji	41
Tabela 3. Obszar 2 Innowacyjna i konkurencyjna gospodarka lokalna – kierunki interwencji	45
Tabela 4. Obszar 3 Infrastruktura i usługi publiczne – kierunki interwencji.....	48
Tabela 5. Obszar 4 Ochrona środowiska i bezpieczeństwo publiczne – kierunki interwencji.....	54

SPIS RYSUNKÓW

Rysunek 1. Gmina Łososina Dolna.....	20
Rysunek 2. Przebieg i numery dróg w gminie Łososina Dolna.....	27
Rysunek 3. System elektroenergetyczny na terenie gminy.....	30
Rysunek 4. Obszar przekroczeń benzo(a)pirenu w pyłe PM10 w województwie małopolskim w 2019 roku	32
Rysunek 5. Obszary przekroczeń dopuszczalnej częstości przekroczeń 24-godzinnych stężeń pyłu PM10 w województwie małopolskim w 2019 r.....	33
Rysunek 6. Obszar przekroczeń średniorocznych stężeń pyłu PM2,5 dla fazy II w województwie małopolskim w 2019 roku.	33

1 Wprowadzenie

1.1 Podstawa prawna Programu

Strategię Rozwoju Gminy należy postrzegać jako długofalowy proces wytyczania i osiągnięcia celów wspólnoty samorządowej. Określa ona generalny kierunek, aspiracje i priorytety rozwoju społeczno-gospodarczego jednostki oraz przedstawia metody i narzędzia wdrożeniowe. Zapisy Strategii stanowią zatem determinantę decyzji merytorycznych, organizacyjnych i finansowych podejmowanych przez władze samorządowe. Dokument jest także odpowiedzią na ustawowy wymóg prowadzenia polityki rozwoju w oparciu o Strategię, jak również skuteczną próbę dostosowania się do standardów europejskich.

Niniejsza strategia jest podstawowym dokumentem długofalowej polityki rozwoju Gminy Łososina Dolna w perspektywie do 2027 roku. Politykę rozwoju lokalnego należy rozumieć jako skoordynowane działania wszystkich podmiotów - samorządu terytorialnego i partnerów społeczno-gospodarczych - na rzecz rozwoju lokalnego.

Strategia diagnozuje sytuację społeczną i ekonomiczną gminy, wskazując jej mocne i słabe strony, tworzy wizję rozwoju, określając obszary, spójne cele rozwoju wspólnoty samorządowej, kierunki interwencji polityki, prowadzonej w przestrzeni gminy. Koordynuje różne terytorialnie, sektorowo technicznie plany oraz dokumenty strategiczne na szczeblu lokalnym. Jest jednocześnie ważnym instrumentem koordynującym i wspierającym pozyskiwanie i wykorzystanie funduszy zewnętrznych na rozwój. Określa zasady wdrażania, ze szczególnym uwzględnieniem procesów współpracy.

Dokument stanowi efekt szerokich prac analitycznych i ewaluacyjnych oraz uwzględnia wnioski i rekomendacje sformułowane w ramach szerokiej debaty publicznej, której elementem były w szczególności: reprezentatywne badanie ankietowe warunków życia i jakości usług publicznych oraz spotkania warsztatowo-konsultacyjne, poświęcone diagnozie potrzeb, problemów i oczekiwań społecznych oraz identyfikacji potencjałów, barier, wyzwań i kluczowych działań rozwojowych dla gminy w perspektywie 2027 roku.

Strategia Rozwoju Gminy Łososina Dolna na lata 2021-2027 jest spójna z celami określonymi w obecnie obowiązującej średniookresowej strategii rozwoju kraju, tj. Strategii na rzecz Odpowiedzialnego Rozwoju do roku 2020 (z perspektywą 2030 roku), a także założeniami Krajowej Strategii Rozwoju Regionalnego 2030, określającej nowe ramy i zasady prowadzenia polityki rozwoju. Na szczeblu lokalnym strategia jest zgodna ze Strategią Rozwoju Województwa „Małopolska 2030”.

Mając na uwadze zapisy Ustawy z dnia 8 marca 1990 r. o samorządzie gminnym, mówiącej, że gminę tworzą z mocy prawa mieszkańcy, a jednocześnie wykorzystując najlepsze praktyki w zakresie nowoczesnego zarządzania publicznego, Strategia Rozwoju Gminy Łososina Dolna na lata 2021-2027 kładzie nacisk na **rozwój zrównoważony**. Definiuje 4 obszary strategiczne:

1. TURYSTYKA I DZIEDZICTWO KULTUROWE
2. INNOWACYJNA I KONKURENCYJNA GOSPODARKA LOKALNA
3. INFRASTRUKTURA I USŁUGI PUBLICZNE

4. OCHRONA ŚRODOWISKA I BEZPIECZEŃSTWO PUBLICZNE

Kluczowym założeniem jest zintegrowanie polityki środowiskowej, gospodarczej, przestrzennej i społeczno-kulturowej. Tym samym priorytetami gminy na najbliższe lata są m.in.: ochrona powietrza przed zanieczyszczeniami, wzmacnianie spójności społecznej i przestrzennej, transport i mobilność, a także trwały wzrost gospodarczy oparty coraz silniej o wiedzę, informacje i doskonałość organizacyjną. Założone kierunki interwencji mają się przyczynić do **poprawy warunków życia i jakości usług publicznych na terenie gminy.**

Metodologia i przebieg prac

Konstrukcję Strategii Rozwoju Gminy Łososina Dolna oparto na partycypacyjno-eksperckim modelu budowy planów strategicznych jednostek samorządu terytorialnego, w pełni oddającym oczekiwania krajowych oraz unijnych instytucji wspomagających rozwój terytorialny w Polsce. Prace nad dokumentem w szczególności obejmowały następujące działania:

- przeprowadzenie badania ankietowego warunków życia i jakości usług publicznych,
- analiza sytuacji społeczno-gospodarczej na podstawie danych statystycznych i opracowań analitycznych właściwych dla gminy wraz z opracowaniem wniosków diagnostycznych, mających przełożenie na proces planowania strategicznego,
- przeprowadzenie konsultacji społecznych założeń strategii w formie warsztatów strategicznych z udziałem przedstawicieli wspólnoty samorządowej: weryfikacja materiałów analitycznych, sporządzenie diagnozy obszaru, opracowanie analizy SWOT, identyfikacja głównych wyzwań rozwojowych, o sformułowanie wizji, misji, celów i priorytetów rozwojowych obszaru, o określenie najważniejszych kierunków interwencji (zadań), jako podstawy do sformułowania przyszłych programów i projektów,
- określenie zgodności obszarów rozwoju oraz celów strategicznych gminy z priorytetami dokumentów strategicznych na szczeblu krajowym i regionalnym,
- określenie systemu wdrażania, monitorowania, ewaluacji i aktualizacji strategii, w tym opracowanie mierników realizacji celów,
- dodatkowa weryfikacja projektu strategii ze środowiskami gospodarczymi, społecznymi i pozarządowymi na terenie gminy,
- opracowanie ostatecznej wersji Strategii Rozwoju Gminy Łososina Dolna na lata 2021-2027.

Finalna wersja strategii stanowi zatem syntezę świadomych wyborów i rekomendacji, sformułowanych w ramach szerokiej debaty publicznej. Jednocześnie strategia promuje szeroką współpracę międzysamorządową, międzysektorową i międzyorganizacyjną, nie ograniczając się w swych założeniach wyłącznie do zadań leżących w kompetencjach ustawowych gminy, ale zakłada współdziałanie administracji, sektora gospodarczego, organizacji pozarządowych i inicjatyw obywatelskich, jak również innych podmiotów, mających wpływ na realizację celów i zadań, zawartych w dokumencie. Od wspólnych decyzji koncepcyjnych, organizacyjnych i finansowych, a także sprawności i efektywności mechanizmów współpracy zależy powodzenie prowadzonej polityki rozwoju. Tworzenie partnerstw na etapie wdrażania zapisów strategii będzie miało kluczowe znaczenie również ze względu na nowe instrumenty rozwojowe, które wymagają zacieśnienia współpracy i skoordynowania działań podejmowanych przez samorządy oraz podmioty prywatne i pozarządowe w zakresie realizacji usług publicznych na rzecz mieszkańców, turystów, inwestorów, przedsiębiorców i innych klientów.

2 Spójność z dokumentami strategicznymi i programowymi

2.1 Krajowa Strategia Rozwoju Regionalnego 2030

Strategia Rozwoju Gminy Łososina Dolna 2021-2027 jest spójna z zapisami Krajowej Strategii Rozwoju Regionalnego 2030

Cel 1. Zwiększenie spójności rozwoju kraju w wymiarze społecznym, gospodarczym, środowiskowym i przestrzennym

1.1. Wzmacnianie szans rozwojowych obszarów słabszych gospodarczo

1.1.1. Tworzenie warunków do dalszego rozwoju konkurencyjnej gospodarki we wschodniej Polsce

1.1.2. Wzmacnianie szans rozwojowych obszarów zagrożonych trwałą marginalizacją

1.2. Zwiększenie wykorzystania potencjału rozwojowego miast średnich tracących funkcje społeczno-gospodarcze

1.3. Przyspieszenie transformacji profilu gospodarczego Śląska

1.4. Przeciwdziałanie kryzysom na obszarach zdegradowanych

1.5. Rozwój infrastruktury wspierającej dostarczanie usług publicznych i podnoszącej atrakcyjność inwestycyjną obszarów

Cel 2. Wzmacnianie regionalnych przewag konkurencyjnych

2.1. Rozwój kapitału ludzkiego i społecznego

2.2. Wspieranie przedsiębiorczości na szczeblu regionalnym i lokalnym

2.3. Innowacyjny rozwój regionu i doskonalenie podejścia opartego na Regionalnych Inteligentnych Specjalizacjach

Cel 3. Podniesienie jakości zarządzania i wdrażania polityk ukierunkowanych terytorialnie

3.1. Wzmacnianie potencjału administracji na rzecz zarządzania rozwojem

3.2 Wzmacnianie współpracy i zintegrowanego podejścia do rozwoju na poziomie lokalnym, regionalnym i ponadregionalnym

3.3. Poprawa organizacji świadczenia usług publicznych

3.4. Efektywny i spójny system finansowania polityki regionalnej

2.2 Strategia Rozwoju Województwa „Małopolska 2030”

Strategia Rozwoju Gminy Łososina Dolna 2021-2027 jest spójna z zapisami Strategii Rozwoju Województwa „Małopolska 2030”.

Rozwój społecznie wrażliwy, sprzyjający rodzinie

Kierunki działań:

- 1. Małopolskie rodziny**
- 2. Opieka zdrowotna**
- 3. Edukacja**

4. **Kultura i dziedzictwo**
5. **Rynek pracy**
6. **Bezpieczeństwo**
7. **Sport i rekreacja**

Innowacyjna i konkurencyjna gospodarka małopolski

Kierunki działań:

1. Innowacyjna Małopolska
2. **Konkurencyjność i przedsiębiorczość**
3. **Turystyka**
4. **Transport**
5. Cyfrowa Małopolska
6. Gospodarka o obiegu zamkniętym

Wysoka jakość środowiska przyrodniczego, krajobrazu i przestrzeni zamieszkania oraz świadomi ekologicznie Małopolanie

Kierunki działań:

1. **Ograniczanie zmian klimatycznych**
2. **Gospodarowanie wodą**
3. **Bioróżnorodność i krajobraz**
4. **Edukacja ekologiczna**

System zarządzeń strategicznego rozwoju w województwie dostosowany do wyzwań dekady 2020-2030

Kierunki działań

1. System zarządzania strategicznego rozwojem
2. **Współpraca i partnerstwo**
3. **Promocja Małopolski**

Zrównoważony i trwały rozwój województwa w oparciu o endogeniczne potencjały poszczególnych obszarów Małopolski

Kierunki działań

1. **Ład przestrzenny**
2. Wsparcie miast
3. **Rozwój obszarów wiejskich**
4. **Spójność wewnątrzregionalna i dostępność**

2.3 Plan Zagospodarowania Przestrzennego Województwa Małopolskiego

Plan Zagospodarowania Przestrzennego Województwa Małopolskiego stanowi Załącznik Nr 1 do Uchwały Nr XLVII/732/18 Sejmiku Województwa Małopolskiego z dnia 26 marca 2018 r. w sprawie zmiany Uchwały Nr XV/174/03 Sejmiku Województwa Małopolskiego z dnia 22 grudnia 2003 roku w sprawie uchwalenia Planu Zagospodarowania Przestrzennego Województwa Małopolskiego.

Plan określa w rozdziale **KIERUNKI POLITYKI PRZESTRZENNEJ W UKŁADZIE TERYTORIALNYM** - Obszary funkcjonalne. Gmina Łososina Dolna znajduje się w obszarze funkcjonalnym: TERYTORIUM „OGRÓD”

TERYTORIUM „OGRÓD”

Wyzwania rozwojowe

Obszar Ogródu należy do gorzej rozwiniętych gospodarczych części województwa. Jest to jego słabość, ale i potencjalny atut. Wyzwanie rozwojowe polega na tym, aby w przyszłości nie utracić walorów krajobrazowych, kulturowych i rozlicznych, lecz na ich bazie zbudować ofertę dla ruchu turystycznego, zwłaszcza weekendowego, i specjalizowanego rolnictwa.

Oznacza to wysoki priorytet dla ochrony krajobrazu i ochrony zabytków, ale także potrzebę umiejętnego zorganizowania się na poziomie samorządów lokalnych i organizacji pozarządowych dla konsekwentnego budowania lokalnej marki i wizerunku. Walory obszaru są stosunkowo mało rozpoznane, toteż wyzwaniem jest z jednej strony promocja i „sprzedanie” swoich wartości, a z drugiej strony ich wzbogacanie i przekształcanie w rynkowy produkt i rynkową ofertę. Procesowi temu musi towarzyszyć poprawa dostępności transportowej i tu kluczowe znaczenie ma budowa drogi ruchu szybkiego brzesko – Nowy Sącz. Jest ona kluczowa dla przyszłości Nowego Sącza, ale poprawi także dostępność całego subregionu.

Kierunki działań

Priorytetowym działaniem w obszarze Ogród winna być ochrona krajobrazu, co oznacza potrzebę uchwalenia planów ochrony w istniejących parkach krajobrazowych oraz utworzenie nowego, Żegocińsko – Łososińskiego Parku Krajobrazowego, będącego częścią karpackiego korytarza ekologicznego Pogórzy. Pilne jest także utworzenie parków kulturowych w najcenniejszych miastach, zwłaszcza tam, gdzie zachowały się jeszcze obiekty miejskiej architektury drewnianej oraz – co również ważne – tradycyjny charakter zabudowy. Chodzi tu przede wszystkim o Ciężkowice, Lipnicę Murowaną, Nowy Wiśnicz wraz z

zamkiem, Szczyrzyc wraz z klasztorem, Tuchów z klasztorem a także Zakliczyn. Na całym obszarze ogrodu pożądane jest wprowadzenie twardej regulacji dotyczącej reklam i szyldów. W zakresie rozwoju gospodarczego kluczowe znaczenie ma odpowiednie uprofilowanie rolnictwa, a mianowicie:

- wsparcie wysokiej jakości produkcji rolniczej wytwarzanej lokalnie i tradycyjnymi metodami, odpowiednio certyfikowanej miejscem pochodzenia i sposobem produkcji,
- wsparcie zakładania sadów i winnic, zwiększania ich powierzchni z możliwością otwarcia dla małego ruchu turystycznego,
- rozwijanie pszczelarstwa na obszarach wolnych od chemicznych środków ochrony,

- wspieranie rozwoju turystyki wiejskiej i agroturystyki np. w formułach Miodowa kraina, Wieś dla dzieci, Wieś dla seniorów, Małopolska w siodle.

Rozwój gospodarczy opierać się winien także o funkcje turystyczne, co oznacza m.in.:

- rozwój szlaków i infrastruktury uprawiania turystyki pieszej, rowerowej i konnej oraz szlaków Kajakowych
- budowę wież widokowych (np. na niektórych wzniesieniach lub w miejscach historycznie uzasadnionych m.in. w miejscach po dawnych zamkach), przeciwdziałanie zarastaniu miejsc widokowych,
- wyznaczenie odpowiednio oznakowanych szlaków drogowych (tras widokowych) i budowa miejsc zatrzymania w obszarach atrakcyjnych krajobrazowo.

Poprawy wymaga infrastruktura (w tym np. modernizacja istniejących i budowa nowych oczyszczalni ścieków w Wiśniowej - Poznachowicach Dolnych, Jodłowniku - Słupi, Iwkowej – Kątach).

Transport

Główne potrzeby rozwojowe w zakresie transportu na obszarze Ogród to:

- droga DK75 Brzesko – Nowy Sącz w klasie drogi ekspresowej (lub gruntowna modernizacji oraz budowa obejść drogowych Czchowa, Jurkowa, Gnojnika),
- nowa droga wojewódzka Gdów – Limanowa,
- obwodnica Tuchowa oraz nowa droga wojewódzka Tuchów – Ryglice (Pilzno/Brzostek),
- budowa linii kolejowej Podłęże-Szczyrzyc-Tymbark/Mszana Dolna przebiegającej w zachodniej części obszaru,
- stworzenie atrakcyjnego czasowo i ekonomicznie połączenia kolejowego Kraków – Tarnów – Tuchów – Cieżkowice – Bobowa w kierunku Nowego Sącza i Gorlic,

Rekomendacje do kształtowania polityki przestrzennej w dokumentach planistycznych i strategicznych gmin:

- wyznaczenie granic stref parków kulturowych i ich zakresu ochrony (w tym Cieżkowice, Lipnica Murowana, Nowy Wiśnicz wraz z zamkiem, Szczyrzyc- klasztor i otoczenie, Tuchów z klasztorem oraz Zakliczyn),
- zarezerwowanie terenu pod nową linię kolejową Podłęże-Szczyrzyc-Tymbark/Mszana Dolna,
- zarezerwowanie terenu pod nową drogę wojewódzką Gdów – Limanowa,
- wskazanie możliwości kształtowania krajobrazu w ramach stref chronionego krajobrazu i uchwał warunkujących odpowiednie jego utrzymanie w ramach obszarów priorytetowych (audyt krajobrazowy).

2.4 Program Ochrony Powietrza dla Województwa Małopolskiego

Uchwała Nr XXV/373/20 Sejmiku Województwa Małopolskiego z dnia 28 września 2020 r. w sprawie Programu ochrony powietrza dla województwa małopolskiego

Podstawowe kierunki działań

Podstawowym celem Programu ochrony powietrza dla stref województwa małopolskiego jest poprawa jakości powietrza i dotrzymanie obowiązujących standardów, aby ograniczyć niekorzystny wpływ zanieczyszczeń na zdrowie i jakość życia mieszkańców. Dlatego też zaplanowane działania mają na celu uzyskanie maksymalnego efektu ekologicznego poprzez redukcję emisji zanieczyszczeń ze źródeł, które w największy sposób oddziałują na wielkość stężeń substancji w powietrzu.

Do osiągnięcia celu Programu konieczna jest realizacja zadań wskazanych w harmonogramie realizacji oraz uwzględnianie ogólnych kierunków działań, które w sposób pośredni wpływają na poprawę stanu jakości powietrza.

Program wskazuje następujące kierunki działań naprawczych:

1. Ograniczenie niskiej emisji i poprawa efektywności energetycznej
2. Ograniczenie emisji z sektora transportu
3. Ograniczenie emisji z działalności gospodarczej.

W ramach każdego z ww. działań naprawczych określono zadania i obowiązki do realizacji przez różne podmioty.

DZIAŁANIE 1. OGRANICZENIE NISKIEJ EMISJI I POPRAWA EFEKTYWNOŚCI ENERGETYCZNEJ

Kod działania: PL12_ONE - Głównym celem działania jest pełne wdrożenie wymagań uchwał antysmogowych dla Małopolski i dla Krakowa, a także poprawa efektywności energetycznej budynków i zwiększenie wykorzystania odnawialnych źródeł energii.

Zadania do realizacji

Zadania wszystkich instytucji publicznych

1. Przy finansowaniu ze środków publicznych instalacji grzewczych na paliwa stałe o mocy do 1 MW, instytucje publiczne zobowiązane są zapewnić:
 - finansowanie od 1 stycznia 2021 roku wyłącznie dla instalacji zasilanych biomasą (z wyłączeniem projektów w trakcie realizacji),
 - finansowanie od 1 stycznia 2023 roku wyłącznie dla instalacji zasilanych biomasą o emisji cząstek stałych do 20 mg/m³ (przy 10% O₂).
 - stosowanie zbiorników buforowych jako obowiązkowe w przypadku kotłów z ręcznym podawaniem paliwa (kotły zgazowujące) oraz zalecane w przypadku kotłów z automatycznym podawaniem paliwa. Minimalna pojemność zbiorników buforowych powinna być zgodna z dokumentacją techniczną kotła.

Dodatkowo należy zapewnić preferencje w postaci wyższego dofinansowania dla pomp ciepła, paneli fotowoltaicznych, kolektorów słonecznych, instalacji grzewczych podłączanych do ciepłowni geotermalnych oraz kotłów na biomasę o emisji pyłu do 20 mg/m³ (przy 10% O₂).

2. Gmina, powiat i województwo zobowiązane są zapewnić, że od 1 stycznia 2023 roku co najmniej 50%, a od 1 stycznia 2025 roku 100% energii elektrycznej zużywanej w ciągu roku przez będące jej

własnością budynki użyteczności publicznej będzie pochodziło ze źródeł odnawialnych. Cel może zostać osiągnięty poprzez:

- inwestycję we własną instalację wytwarzającą energię elektryczną z OZE,
- zakup energii poświadczony gwarancją pochodzenia energii elektrycznej ze źródeł odnawialnych lub zawarcie bezpośredniej umowy PPA (Power Purchase Agreement) z wytwórcą energii z OZE,
- udział w klastrze energii lub spółdzielni energetycznej wytwarzających energię elektryczną z OZE,
- dzierżawę instalacji lub zakup energii od spółdzielni lub przedsiębiorstwa inwestujących w OZE na obiektach gminy
- zakup lub dzierżawę udziału w wirtualnie eksploatowanej instalacji OZE.

Zadania wójtów, burmistrzów i prezydentów miast oraz rad gmin:

1. Utworzenie do 1 stycznia 2021 roku i utrzymanie punktu obsługi Programu Czyste Powietrze w oparciu o porozumienie z WFOŚiGW w Krakowie.
2. Zatrudnienie do 30 września 2021 roku i utrzymanie stanowiska Ekodoradcy. W gminach o liczbie mieszkańców do 20 tys. należy zatrudnić co najmniej 1 Ekodoradcę, w gminach o liczbie mieszkańców powyżej 20 tys. – co najmniej 2 Ekodoradców, w gminach o liczbie mieszkańców powyżej 50 tys. – co najmniej 3 Ekodoradców, w przypadku gminy o liczbie mieszkańców powyżej 500 tys. – co najmniej 6 Ekodoradców.

wsparcie do kosztów zatrudnienia Ekodoradców ze środków RPO na lata 2021-2027.

Do zadań Ekodoradcy należeć będą, m.in.:

- doradztwo dla mieszkańców w zakresie technologii OZE, źródeł ogrzewania, programów dofinansowania i wymagań uchwały antysmogowej,
 - prowadzenie edukacji ekologicznej na poziomie lokalnym w zakresie ochrony powietrza,
 - obsługa programu Czyste Powietrze, inicjowanie i obsługa inwestycji w zakresie programu Stop Smog.
3. Prowadzenie w gminach objętych uchwałą antysmogową dla Małopolski, akcji informacyjnej o wymaganiach uchwały antysmogowej dla Małopolski oraz dostępnych formach dofinansowania do wymiany kotłów. Od 2021 roku gmina zobowiązana jest dotrzeć z informacją co najmniej raz na pół roku do każdego punktu adresowego, pod którym eksploatowana jest instalacja na paliwa stałe (dotyczy budynków mieszkalnych i niemieszkalnych).
 4. Do 31 października 2020 roku na oficjalnej stronie internetowej gminy (w widocznym miejscu na stronie głównej) należy zamieścić następujące informacje:
 - aktualną jakość powietrza i stopień zagrożenia zanieczyszczeniem powietrza (jeśli został wprowadzony),
 - odnośnik do aplikacji Ekointerwencja (możliwości zgłoszenia naruszenia przepisów ochrony środowiska),
 - odnośnik do informacji o Programie Czyste Powietrze.
 5. Przeprowadzenie inwentaryzacji źródeł ciepła i instalacji odnawialnych źródeł energii w budynkach mieszkalnych, budynkach niemieszkalnych i budynkach użyteczności publicznej na terenie gminy:

- co najmniej 70% budynków do końca 2021 roku,
- co najmniej 90% budynków do 30 czerwca 2022 roku.

Dane powinny być wprowadzone do elektronicznej Bazy inwentaryzacji ogrzewania budynków w Małopolsce. Po uruchomieniu CEEB należy podjąć współpracę z kominiarzami i powiatowymi inspektoratami nadzoru budowlanego w celu pełnej inwentaryzacji źródeł na paliwa stałe. Konieczna jest bieżąca aktualizacja bazy inwentaryzacji na podstawie danych przekazywanych przez właścicieli i zarządców budynków oraz pozyskiwanych w ramach prowadzonych kontroli.

6. Prowadzenie przez straż gminną lub międzygminną, upoważnionych pracowników gminy lub we współpracy z policją kontroli interwencyjnych w zakresie przestrzegania przepisów ochrony powietrza.

a) Kontrole interwencyjne (reakcje na zgłoszenia naruszeń) powinny być wykonywane w ciągu 12-u godzin od zgłoszenia.

b) W przypadku zgłoszeń dokonywanych przez aplikację Ekointerwencja administrowaną przez Urząd Marszałkowski należy zaktualizować informację o podjętych działaniach i rezultatach kontroli w ciągu 3 dni roboczych od podjęcia kontroli.

c) W przypadku co najmniej 10% prowadzonych kontroli interwencyjnych w skali roku należy pobrać i zlecić badanie próbki popiołu z paleniska¹¹⁸.

d) Kontrole interwencyjne powinny być połączone z aktualizacją danych w bazie ogrzewania budynków.

7) Prowadzenie przez straż gminną lub międzygminną, upoważnionych pracowników gminy lub we współpracy z policją kontroli planowych w zakresie przestrzegania przepisów ochrony powietrza:

a) Kontrole planowe w 2020 roku powinny objąć:

- 20 budynków w gminach o liczbie mieszkańców do 10 tys.,
- 40 budynków w gminach o liczbie mieszkańców między 10 tys. a 20 tys.,
- 80 budynków w gminach o liczbie mieszkańców między 20 tys. a 50 tys.,
- 200 budynków w gminach o liczbie mieszkańców powyżej 50 tys.

b) Kontrole planowe w 2021 i 2022 roku powinny corocznie objąć:

- 60 budynków w gminach o liczbie mieszkańców do 10 tys.,
- 100 budynków w gminach o liczbie mieszkańców między 10 tys. a 20 tys.,
- 200 budynków w gminach o liczbie mieszkańców między 20 tys. a 50 tys.,
- 500 budynków w gminach o liczbie mieszkańców powyżej 50 tys.

c) Kontrole planowe od 2023 roku powinny corocznie objąć:

- 120 budynków w gminach o liczbie mieszkańców do 10 tys.,
- 200 budynków w gminach o liczbie mieszkańców między 10 tys. a 20 tys.,
- 400 budynków w gminach o liczbie mieszkańców między 20 tys. a 50 tys.,
- 1000 budynków w gminach o liczbie mieszkańców powyżej 50 tys.

d) w Krakowie kontrole planowe powinny corocznie objąć wszystkie budynki, w których nadal eksploatowane są indywidualne paleniska na paliwa stałe z uwagi na obowiązującą na jego terenie tzw. uchwałę antysmogową dla Krakowa.

e) Kontrole planowe powinny być połączone z aktualizacją danych w bazie ogrzewania budynków.

f) Gminy powinny przygotować wewnętrzną procedurę przeprowadzania kontroli palenisk pod kątem przestrzegania uchwały antysmogowej i zakazu spalania odpadów do 30 września 2021 roku¹²⁰. Procedura powinna zostać opracowana zgodnie z wytycznymi przygotowanymi przez Urząd Marszałkowski Województwa Małopolskiego.

8) Przygotowanie do 30 czerwca 2022 roku analizy problemu ubóstwa energetycznego w gminie, zgodnie z wytycznymi przygotowanymi przez Urząd Marszałkowski:

- Przygotowanie bazy danych o osobach, które spełniają wymagania programu Stop Smog.
- Identyfikacja potrzeb inwestycyjnych w zakresie wymiany źródeł ciepła i termomodernizacji w budynkach, które zamieszkują ww. osoby.

9) Wsparcie mieszkańców gminy dotkniętych ubóstwem energetycznym:

- Rekomendowane jest uruchomienie programu osłonowego w postaci dopłat do wyższych kosztów ogrzewania.
- Rekomendowana jest realizacja przez gminę programu Stop Smog poprzez dofinansowanie wymiany kotłów i termomodernizacji.

10) W ramach aktualizacji studium uwarunkowań i kierunków zagospodarowania przestrzennego gminy należy zidentyfikować i wyznaczyć obszary, które ze względów technicznych i prawnych mogą być przeznaczone pod urządzenia wytwarzające energię z odnawialnych źródeł energii o mocy przekraczającej 100 kW. W przypadku, gdy brak jest obszarów spełniających ww. warunki, należy również wykazać ten fakt w studium.

11) Rekomendowane jest przeznaczenie od 2021 roku w ramach budżetu gminy co najmniej 1% dochodów własnych na działania związane z ochroną powietrza, obejmujące m.in.:

- zatrudnienie Ekodoradców oraz uruchomienie i obsługę punktów obsługi programu Czyste Powietrze,
- realizację programów dotacyjnych wspierających program Czyste Powietrze oraz programów osłonowych dla osób dotkniętych ubóstwem energetycznym,
- kontrole w zakresie naruszeń przepisów o ochronie powietrza,
- działania edukacyjno-informacyjne dotyczące ochrony powietrza,
- inwentaryzację źródeł ogrzewania budynków w gminie,
- termomodernizację budynków użyteczności publicznej lub instalację odnawialnych źródeł energii.

12) Gminy objęte uchwałą antysmogową dla Małopolski¹²² poprzez swoje działania powinny doprowadzić do sytuacji, w której liczba zainstalowanych urządzeń grzewczych, które nie spełniają wymagań uchwały antysmogowej:

- od 1 stycznia 2023 roku nie przekroczy 15% wszystkich zainstalowanych urządzeń grzewczych na terenie gminy,
- od 1 stycznia 2027 roku nie przekroczy 3% wszystkich zainstalowanych urządzeń grzewczych na terenie gminy.

Zapis ten nie zwalnia podmiotów objętych uchwałą antysmogową¹²² z przestrzegania zapisów ww. uchwały, tj. pełnego dostosowania do jej wymagań w wyznaczonych terminach. Nie zwalnia on również organów kontrolnych z obowiązku egzekwowania wymagań uchwały antysmogowej.

Zadania starostów powiatów

1) Zatrudnienie najpóźniej do 30 czerwca 2021 roku i utrzymanie stanowiska co najmniej 1 Ekodoradcy ds. klimatu. Do obowiązków Ekodoradcy ds. klimatu należą:

- koordynacja działań gmin w zakresie wykorzystania OZE i budownictwa energooszczędnego,
- współpraca z gminami i Urzędem Marszałkowskim,
- wymiana doświadczeń i dobrych praktyk gmin na obszarze powiatu,
- inicjowanie wspólnych działań, projektów i akcji edukacyjnych w gminach,
- doradztwo dla gminnych Ekodoradców w zakresie wykorzystania OZE i budownictwa energooszczędnego,
- wsparcie techniczne gmin w zakresie wdrażania neutralności klimatycznej dla szkół i budynków użyteczności publicznej.

Przewidywane wsparcie ze środków Programu LIFE.

2) Do 31 października 2020 roku na oficjalnej stronie internetowej powiatu (w widocznym miejscu na stronie głównej) należy zamieścić następujące informacje:

- aktualną jakość powietrza i stopień zagrożenia zanieczyszczeniem powietrza (jeśli został wprowadzony),
- odnośnik do aplikacji Ekointerwencja (możliwości zgłoszenia naruszenia przepisów ochrony środowiska),
- odnośnik do informacji o Programie Czyste Powietrze.

3) Prowadzenie akcji informacyjnej o wymaganiach uchwał antysmogowych w ramach wydawania pozwoleń na budowę i przyjmowania zgłoszeń budynków. 4) Rekomendowane jest przeznaczenie od 2021 roku w ramach budżetu powiatu co najmniej 0,5% dochodów własnych na działania związane z ochroną powietrza, obejmujące m.in.:

- zatrudnienie Ekodoradców ds. klimatu,
- wsparcie gmin w zakresie realizacji zadań w zakresie ochrony powietrza,
- kontrole w zakresie naruszeń przepisów ochrony powietrza przez przedsiębiorców,
- działania edukacyjne dotyczące ochrony powietrza i klimatu, promocji OZE, promocji zrównoważonego transportu,
- termomodernizację budynków użyteczności publicznej lub instalację odnawialnych źródeł energii.

DZIAŁANIE 2. OGRANICZENIE EMISJI Z SEKTORA TRANSPORTU

Kod działania: PL12_OET - Głównym celem działania jest ograniczenie liczby pojazdów o wysokiej emisji zanieczyszczeń oraz wyeliminowanie z ruchu pojazdów niespełniających przepisów w zakresie emisji. Dla Krakowa szczególnie istotne jest ograniczenie ruchu pojazdów w centrum miasta z wykorzystaniem stref ograniczonego ruchu.

Działania, które powinny być uwzględniane w strategiach i planach **na poziomie gmin, powiatów i województwa, m.in.:**

- a) organizacja ruchu pojazdów w miastach powinna dążyć do ograniczenia ich liczby w centrach miast oraz zapewnienia płynności ruchu,
- b) tworzenie i egzekwowanie stref uspokojonego ruchu z ograniczeniem prędkości do 30 km/h,
- c) rozbudowa transportu zbiorowego, w szczególności połączeń między gminami miejskimi i zlokalizowanymi wokół gminami ościennymi,
- d) tworzenie regularnych połączeń autobusowych przede wszystkim w miejscach, gdzie nie istnieje (bądź nie jest ona regularna) komunikacja autobusowa,
- e) wdrożenie energooszczędnych i niskoemisyjnych rozwiązań w transporcie publicznym, w tym zakup niskoemisyjnego i zeroemisyjnego taboru,
- f) rozwój połączeń w ramach Szybkiej Kolei Aglomeracyjnej oraz połączeń poprzecznych do linii kolejowych SKA – linii autobusowych zapewniających połączenie ze stacjami kolejowymi SKA,
- g) utrzymanie dróg, chodników, ścieżek rowerowych i innych ciągów komunikacyjnych utwardzonych w sposób ograniczający wtórną emisję zanieczyszczeń poprzez regularne mycie, remonty i poprawę stanu ich nawierzchni,
- h) rozwój komunikacji rowerowej (z uwzględnieniem rowerów towarowych) poprzez ciągłą modernizację i rozbudowę infrastruktury rowerowej,
- i) tworzenie zielonych stref przyjaznych dla pieszych,
- j) budowa parkingów Park&Ride oraz Bike&Ride zlokalizowanych przy stacjach kolejowych (w tym przy stacjach Szybkiej Kolei Aglomeracyjnej), pętłach autobusowych i tramwajowych z zastosowaniem niższych opłat za postój na P&R/B&R dla osób korzystających z biletów okresowych na komunikację miejską,
- k) promowanie zrównoważonych form transportu (transport rowerowy i pieszy, komunikacji publicznej, car/bike sharing, transport z wykorzystaniem hulajnóg, car pooling)
- l) wdrażanie i rozwój systemów rowerów miejskich z uwzględnieniem rowerów towarowych i rowerów specjalnych dla osób z niepełnosprawnością zarówno na wynajem krótkoterminowy, jak i długoterminowy w oparciu o system opłat abonamentowych; zapewnienie niezbędnej infrastruktury do ich funkcjonowania,
- m) podejmowanie działań mających na celu rozwój sieci ogólnodostępnych stacji ładowania,
- n) ograniczanie ruchu samochodów w centrach miast na rzecz ruchu pieszego i rowerowego, w tym tworzenie stref wolnych od ruchu samochodowego,
- o) brak tworzenia nowych miejsc parkingowych w strefie płatnego parkowania, gdyż w wyniku ich utworzenia zwiększy się ruch w centrum miasta; rozwój stref płatnego parkowania, co do ich zasięgu oraz poziomu cen oraz ewentualnych ograniczeń maksymalnego czasu parkowania jako narzędzie wspierające cel ograniczenia ruchu kołowego w centrum miasta,

- p) nadawanie w przestrzeni publicznej priorytetu potrzebom pieszych,
- q) uwzględnienie w zamówieniach publicznych na zakup floty pojazdów, zlecanych przez instytucje publiczne, rowerów, w tym rowerów towarowych,
- r) zapewnienie płynności i sprawności przejazdu pojazdów transportu zbiorowego poprzez odpowiednie działania infrastrukturalne, m.in. poprzez wydzielanie buspasów,
- s) tworzenie zintegrowanych węzłów przesiadkowych wraz z odpowiednią infrastrukturą,
- t) zapewnienie przyjaznej i przystępnej cenowo dla mieszkańców komunikacji publicznej jako alternatywy dla wprowadzanych ograniczeń dla pojazdów indywidualnych.

Poza rekomendowanymi kierunkami działań wyznaczone zostały również obligatoryjne zadania związane z sektorem transportu.

Zadania do realizacji

Zadania wszystkich instytucji publicznych

1) W ramach zielonych zamówień publicznych od 1 stycznia 2022 roku w warunkach udzielenia zamówienia publicznego należy uwzględniać następujące wymagania:

a) obowiązek spełnienia przez pojazdy realizujące przewozy regularne specjalne oraz usługi przewozu okazjonalnego wyznaczonych norm emisji spalin – przewoźnik świadczący usługę transportową musi zrealizować ją pojazdami o normie minimum EURO 4 w przypadku pojazdów z silnikiem benzynowym oraz EURO 6 w przypadku pojazdów z silnikiem Diesla.

b) w ramach zamówień na roboty budowlane:

- obowiązek spełnienia przez maszyny mobilne nieporuszające się po drogach (tj. maszyny budowlane – koparki, ładowarki, spycharki, itp.) o mocy powyżej 18 kW¹²³ wymagania w postaci wyposażenia w filtr cząstek stałych,
- obowiązek czyszczenia na mokro (przez wykonawcę zleconego zamówienia) ulic i terenu wokół budowy, które są zanieczyszczone na skutek budowy,
- zraszanie w okresie bezdeszczowym składowisk materiałów sypkich,
- stosowanie stanowisk do usuwania gruntu lub błota z kół sprzętu ciężkiego opuszczających plac budowy,
- stosowanie cięcia elementów betonowych na "mokro",
- stosowanie przykrycia przy przewożeniu materiałów pyłących.

DZIAŁANIE 3. OGRANICZENIE EMISJI Z DZIAŁALNOŚCI GOSPODARCZEJ

Kod działania: PL12_OEP - Celem działania jest ograniczenie negatywnego wpływu funkcjonowania przemysłu i działalności gospodarczej na środowisko, w tym na jakość powietrza. Działanie ma również na celu zwiększenie świadomości mieszkańców w zakresie oddziaływania podmiotów gospodarczych na jakość powietrza.

Zadania wójtów, burmistrzów i prezydentów miast oraz rad gmin: Prowadzenie akcji informacyjnej o wymaganiach uchwały antyśmogowej dla Małopolski oraz dostępnych formach dofinansowania do

wymiany kotłów z dotarciem przynajmniej raz w roku do każdego podmiotu prowadzącego działalność gospodarczą na terenie gminy, który eksploatuje instalację spalania paliw stałych.

2.5 Uchwała antysmogowa

Uchwała antysmogowa dla Małopolski - uchwała nr XXXII/452/17 Sejmiku Województwa Małopolskiego

z dnia 23 stycznia 2017 r. w sprawie wprowadzenia na obszarze województwa małopolskiego ograniczeń

i zakazów w zakresie eksploatacji instalacji, w których następuje spalanie paliw. Uchwała ogranicza powstawanie nowych źródeł emisji zanieczyszczeń:

- Od 1 lipca 2017 roku nie jest możliwa w Małopolsce instalacja kotła na węgiel lub drewno lub kominka na drewno o parametrach emisji gorszych niż wyznaczone w unijnych rozporządzeniach w sprawie ekoprojektu, tj.:
 - sezonowa efektywność energetyczna ogrzewania pomieszczeń dla kotłów o nominalnej mocy cieplnej 20 kW lub mniejszej nie może być mniejsza niż 75 %;
 - sezonowa efektywność energetyczna ogrzewania pomieszczeń dla kotłów o znamionowej mocy cieplnej przekraczającej 20 kW nie może być mniejsza niż 77 %;
 - emisje cząstek stałych dotyczące sezonowego ogrzewania pomieszczeń nie mogą przekraczać 40 mg/ml w przypadku kotłów z automatycznym podawaniem paliwa oraz 60 mg/ml w przypadku kotłów z ręcznym podawaniem paliwa;
 - emisje organicznych związków gazowych dotyczące sezonowego ogrzewania pomieszczeń nie mogą przekraczać 20 mg/ml w przypadku kotłów z automatycznym podawaniem paliwa oraz 30 mg/ml w przypadku kotłów z ręcznym podawaniem paliwa;
 - emisje tlenku węgla dotyczące sezonowego ogrzewania pomieszczeń nie mogą przekraczać 500 mg/ml w przypadku kotłów z automatycznym podawaniem paliwa oraz 700 mg/ml w przypadku kotłów z ręcznym podawaniem paliwa;
 - emisje tlenków azotu, wyrażone jako ekwiwalent dwutlenku azotu, dotyczące sezonowego ogrzewania pomieszczeń nie mogą przekraczać 200 mg/ml w przypadku kotłów na biomasę oraz 350 mg/m³ w przypadku kotłów na paliwa kopalne;
 - W przypadku kotła na paliwo stałe wymogi te muszą zostać spełnione dla paliwa zalecanego i dowolnego innego odpowiedniego paliwa.
- Osoby, które budują nowy dom, przeprowadzają remont z wymianą kotła lub kominka albo wymieniają kocioł lub kominek na nowy, będą zobowiązane zainstalować nowoczesne urządzenie spełniające wymagania ekoprojektu.

Kominki, które nie spełniają wymagań w zakresie ekoprojektu lub sprawności cieplnej na poziomie co najmniej 80%, od 2023 roku muszą zostać wymienione lub wyposażone w urządzenie redukujące emisję pyłu do poziomu zgodnego z wymaganiami ekoprojektu.

Dla mieszkańców, którzy już obecnie korzystają z ekologicznego ogrzewania – gazu, oleju, ogrzewania elektrycznego lub pomp ciepła – uchwała nie wprowadzi żadnych nowych obowiązków lub ograniczeń. Wyznaczono długie okresy przejściowe:

- Do końca 2022 r. – wymiana kotłów na węgiel lub drewno, które nie spełniają żadnych norm emisyjnych.
- Do końca 2026 r. – wymiana kotłów, które spełniają podstawowe wymagania emisyjne (klasa 3 lub 4 wg normy PN-EN 303-5:2012).
- Istniejące kotły klasy 5 (wg normy PN-EN 303-5:2012) mogą być eksploatowane bezterminowo.

Wymagania dot. jakości paliw od 1 lipca 2017 r.:

- zakaz stosowania mułów i flotów węglowych,
- zakaz spalania drewna o wilgotności powyżej 20% (suszenie przynajmniej 2 sezony).

Kontrola przestrzegania wprowadzanych ograniczeń jest prowadzona przez uprawnione służby:

- straż miejską i gminną,
- upoważnionych pracowników urzędu gminy,
- Policję,
- Inspekcję Ochrony Środowiska.

3 Model struktury funkcjonalno-przestrzennej gminy ¹

Gmina Łososina Dolna położona jest w południowej części województwa małopolskiego w powiecie nowosądeckim, przy drodze krajowej nr 75 biegnącej z Krakowa do Nowego Sącza i Krynicy. Graniczy z gminami:

- Laskowa i Limanowa - od zachodu,
- Gródek Nad Dunajcem - od wschodu,
- Iwkowa i Czchów - od północy,
- Chętniec - od południa.

łącznie zajmuje powierzchnię 8 431 ha.

W skład Gminy wchodzi sołectwa: Białawoda, Bilsko, Łęki, Łososina Dolna, Łyczanka, Michalczowa, Rąbkowa, Skrzętla-Rojówka, Stańkowa, Świdnik, Tabaszowa, Tęgoborze, Witowice Dolne, Witowice Górne, Wronowice, Zawadka, Znamirowice, Żbikowice.

Gmina Łososina położona jest w obrębie Karpat Zachodnich, w dolinie rzeki Łososiny – dopływie Dunajca. Otaczające dolinę wzniesienia wahają się od ok. 300 – 900 m n.p.m., przy zmiennym nachyleniu stoków. Wschodnią granicę gminy stanowi Jezioro Rożnowskie.

W gminie zaznaczają się tendencje do kształtowania podstawowych układów zabudowy mieszkalno-usługowej, koncentrujących się wzdłuż dróg łączących zespoły osadnicze, a głównie w dolinach rzeki i potoków. Zwarta zabudowa gospodarstw występuje głównie w Łososinie Dolnej, Tęgoborzu, Żbikowicach.

Zabudowa rozproszona występuje w obrębie łagodnych stoków i wzniesień.

Nasila się tendencja do dalszego zajmowania obrzeży zbiornika Rożnowskiego – na funkcje mieszkaniowo-rekreacyjne.

¹Na podstawie dokumentów strategicznych i opracowań Gminy Łososina Dolna

Rysunek 1. Gmina Łososina Dolna

Gmina Łososina Dolna



Źródło: Urząd Gminy <http://www.google.pl/maps>

Region, w którym położona jest gmina ma charakter rolniczy o dużym potencjalne dla rozwoju turystyki i rekreacji. Surowce mineralne znajdujące się na tym terenie to kruszywa naturalne terasy doliny Łososiny i piaskowce, mające zastosowanie głównie jako kamienie budowlane i drogowe. Obszar gminy jest silnie zróżnicowany pod względem szaty roślinnej. Wynika to z jego różnorodności geomorfologicznej, glebowej i klimatycznej oraz wpływu działalności gospodarczej człowieka.

W gminie nie występują zakłady przemysłowych, które mogłyby emitować większe ilości zanieczyszczeń do środowiska. Jedynymi istotnymi zanieczyszczeniami na terenie gminy są ścieki komunalne, zanieczyszczenie komunikacyjne oraz tzw. niska emisja. Rozkład i kierunek wiatrów w gminie wskazują także na pojawianie się zanieczyszczenia spoza gminy – w tym z Krakowa.

Klimat

Gmina znajduje się w strefie karpackiej, o malejących, w kierunku wschodnim wpływach oceanicznych i rosnących wpływach kontynentalnych. Granica pomiędzy tymi dzielnicami klimatycznymi przebiega południkowo wzdłuż doliny Dunajca.

Piętrowe zróżnicowanie klimatu jest ściśle powiązane z urozmaiconą rzeźbą i zmienną wysokością nad poziom morza. Wraz z jej wzrostem w stronę szczytów maleją temperatury powietrza, a rosną roczne sumy opadów, zwiększa się wilgotność powietrza oraz wydłuża trwałość pokrywy śnieżnej. Charakterystyczną cechą jest występowanie inwersyjnego mikroklimatu w obrębie wszystkich dolin rzecznych do wysokości ok. 40 m nad poziom dna dolin. W efekcie w dolinach i kotlinach temperatury są niższe niż na sąsiednich wzniesieniach. Znacznie korzystniejszymi warunkami klimatycznymi odznaczają się wyżej położone stoki i wierzchowiny pogórzy, w szczególności o ekspozycji południowej. Opady kształtują się w przedziale od 700–850 mm na pogórzu i ok 950-1000 mm na najwyższych szczytach. Zapewniają zasilanie i odnawianie zasobów wodnych.

Wiatry nawiązują do rzeźby i są bardzo zmienne. Dominują wiatry z kierunków w zachodnich i północno-zachodnich. Okres wegetacyjny wynosi od 203- 214 dni.

Średnia liczba dni z pokrywą śnieżną w dolinach wynosi ok 70, na grzbietach wzrasta do 90 dni, a na stokach północnych przekracza 100 dni.

Obszar gminy leży w całości w zlewni Dunajca. Największym dopływem tej rzeki jest Łososina, która wraz z licznymi dopływami, odwadnia większą część gminy. Rzeki te mają charakter górski. Charakteryzują się głębokimi korytami, wciętymi w podłoże skalne. We wszystkich ciekach występują znaczne wahania zwierciadła wody, uzależnione od opadów atmosferycznych.

Wschodnią granicę gminy stanowi zbiornik Rożnowski, który pełni funkcję: przeciwpowodziową, energetyczno-szczytową i rekreacyjną. Zbiornik w Czchowie, graniczący na krótkim odcinku z gminą od strony północnej, pełni funkcję wyrównawczą dla zbiornika w Rożnowie.

Gmina Łososina Dolna należy do obszarów, gdzie występują powierzchniowe ruchy masowe, objawiające się w formie osuwisk. Ma to wpływ na lokalizację infrastruktury technicznej, w tym liniowej.

Obszary i obiekty środowiska prawnie chronione na podstawie odrębnych przepisów.

Południowomałopolski Obszar Chronionego Krajobrazu

Obszar chronionego krajobrazu obejmuje tereny chronione ze względu na wyróżniający się krajobraz o zróżnicowanych ekosystemach, wartościowe ze względu na możliwość zaspokajania potrzeb związanych z turystyką i wypoczynkiem lub pełnioną funkcją korytarzy ekologicznych.

Wyznaczenie obszaru chronionego krajobrazu nastąpiło w drodze rozporządzenia wojewody nr 92/06, z dnia z dnia 24 listopada 2006 r., które określa jego nazwę, położenie, obszar, sprawującego nadzór,

ustalenia dotyczące czynnej ochrony ekosystemów oraz zakazy właściwe dla danego obszaru chronionego krajobrazu lub jego części wybrane spośród zakazów wymienionych w art. 24 ust. 1 ustawy o ochronie przyrody, wynikające z potrzeb jego ochrony. Całość obszaru wynosi 362 402 ha i położony jest na terenie kilku powiatów.

Natura 2000

***Białowodzka Góra Nad Dunajcem*²**

Kod obszaru: PLH120096

Powierzchnia: 67.65 ha

Opis przyrodniczy:

Obszar położony jest w miejscowości Biała Woda w gminie Łososina Dolna w województwie małopolskim. Zwarty kompleks leśny otoczony od wschodu, zachodu i północy agrocenozami i niewielkimi płacami lasu a od południa przylegający do lasu jodłowego. Pokrywa się w całości z istniejącym rezerwatem "**Białowodzka Góra nad Dunajcem**". Obszar położony jest w bezpośrednim sąsiedztwie Dunajca.

Na terenie rezerwatu występuje mech widłoząb zielony *Dicranum viride*. W Polsce od 2001 roku (Rozporządzenie 2001) objęty jest ścisłą ochroną gatunkową. Umieszczony został na "Czerwonej liście mchów zagrożonych Europy" w kategorii V. Jest to jedyne stanowisko omawianego gatunku w Beskidzie Wyspowym i jedno z nielicznych jego stanowisk w zachodniej części polskiej części Karpat. Populacja jest niewielka i zasiedla tylko część dostępnych siedlisk. Stanowiska *Dicranum viride* na terenie rezerwatu nie są bezpośrednio zagrożone.

Na obrzeżach rezerwatu obserwowano kilkanaście osobników *Callimorpha quadripunctaria* - krasopanihera. Obsiadały kwiatostany *Cirsium arvense*, liczne na porolnych łąkach. Poniżej rezerwatu rośnie *Eupatorium cannabinum*, uważany za rośliną żywicielską motyla. Przeważającą część obszaru porasta las bukowy w zespole *Dentario glandulosae*-Fagetum - żyzna buczyna karpacka, w różnych podzespółach. Na zboczach południowych lasy te nawiązują do ciepłolubnej buczyny małopolskiej *Carici*-Fagetum *convallarietosum*, z siedlisk nawapiennych.

Występuje tu również na niewielkich płacach *Tilio*-*Carpinetum* - grąd subkontynentalny oraz niezwykle rzadkie w Karpatach ciepłe zarośla na zboczach skalnych zaliczane do zespołu *Peucedano cervarie*-*Coryletum*, wśród których znajduje się roślinność szczelin na skalnych zboczach o podłożu krzemianowym. Z tego obszaru opisano szereg gatunków rzadkich we florze Polski, które wymieniono poniżej:

- *Atypus piceus* (Sulzer, 1776) - gatunek pająka mającego 10 stanowisk w Polsce,

² NATURA 2000 - STANDARDOWY FORMULARZ DANYCH

- *Cotoneaster niger* (THUNB.) FR. - gatunek z Czerwonej Księgi Karpat Polski, gatunek objęty ścisłą ochroną,
- *Sorbus torminalis* (L.) CRANTZ - gatunek z Czerwonej Księgi Karpat Polski, gatunek objęty ścisłą ochroną, bardzo rzadko występujący w Karpatach,
- *Allium montanum* F. W. SCHMIDT - gatunek bardzo rzadko występujący w Karpatach,
- *Bupleurum falcatum* L. - gatunek bardzo rzadko występujący w Polsce, jedynie w Sudetach, i w środkowej części Karpat Zachodnich,
- *Polygonatum odoratum* (MILL.) DRUCE - gatunek bardzo rzadko występujący w Karpatach.

Łososina³

Kod obszaru: PLH120087

Powierzchnia: 345,4 ha

Opis przyrodniczy:

Obszar obejmuje odcinek rzeki Łososiny, od miejscowości Pólrzeczki przy ujściu potoku Dziadówka, do ujścia (do zbiornika Czchów na Dunajcu). Łososina to lewobrzeżny dopływ Dunajca wypływający z północno-wschodnich stoków Jasienia (Beskid Wyspowy) na wysokości 760 m n.p.m. Rzeka ma duże możliwości transportowe (włoczenie i unoszenie materiału), występuje tu silna erozja denna i brzegowa. Górna część zlewni jest częściowo zalesiona, dolna ma charakter rolniczy, z lokalnym przemysłem. Prawy dopływ Łososiny to Słopniczanka wypływająca spod przełęczy Słopnickiej (766 m n.p.m.). Na początku płynie głęboką doliną z dnem zbudowanym z dużych głazów i pokrytym powalonymi drzewami. W dalszym biegu, od wioski Kęski (10 km od ujścia do Łososiny) płynie wśród łąk, pastwisk i pól uprawnych przy miejscowościach Słopnice i Zamieście.

Obszar został wyznaczony ze względu na ochronę ryb. Spośród ryb wymienionych w załączniku II Dyrektywy Siedliskowej występuje tu łosoś atlantycki (chroniony Dyrektywą jedynie w wodach słodkich). Pozostałe ważne gatunki ryb występujące na obszarze, z czego trzy pierwsze wymienione są w krajowej Czerwonej Liście, to: piekielnica, świnka, głowacz pręgopłetwy, brzanka, pstrąg potokowy, śliz, strzebla potokowa, kleń. Ogółem występuje 15 tu gatunków ryb z 5 rodzin. Rozmieszczenie ryb nie jest równomierne, zależne jest głównie od występowania zanieczyszczeń punktowych (niższe zagęszczenia ryb poniżej Tymbarku powodują ścieki przemysłowe z tej miejscowości, a poniżej ujścia potoku Sowlinka ścieki komunalne z Limanowej).

Najważniejsze zagrożenia występujące na obszarze to intensywna eksploatacja kruszywa z dna rzeki, co powoduje zanikanie siedlisk używanych przez wiele gatunków do rozrodu (u ryb – tarło). Zanieczyszczenia punktowe (rzadziej obszarowe) Łososiny i Sowliny również są poważnym

³ <http://obszary.natura2000.org.pl>

zagrożeniem dla zasobów przyrodniczych obszaru. Zabudowa terenów zalewowych (także zagospodarowanie rolnicze i przemysłowe terasy zalewowej jako „ziemi niczyjej”) zmusza do wprowadzania ochrony przeciwpowodziowej w postaci m.in. budowy zbiornika Młyny, prac w korycie zmierzających do szybkiego odprowadzania wód powodziowych, nadsypywania brzegów, skutkujących zmniejszeniem szerokości koryta oraz zaśmiecaniem koryta obcym materiałem.

Najintensywniejsza (choć obejmująca niecałe 10% obszaru) antropopresja polega na pozbywaniu się odpadów z gospodarstw domowych. Regulowanie i prostowanie koryt rzecznych również jest negatywnym oddziaływaniem obecnym na 15% obszaru. Legalne wędkarstwo dotyczące 40% obszaru nie ma stwierdzonego negatywnego wpływu na przyrodę obszaru, kłusownictwo natomiast obecne na 75% obszaru skutkuje znacznym negatywnym oddziaływaniem na obecne tu populacje.

Pomniki przyrody w gminie:

- Białawoda k/dawnego folwarku - pojedyncze drzewo - wierzba obwód 480 cm,
- Tęgoborze na górze Just k/ kościółka, wł. Parafia Rzymsko - Katolicka w Tęgoborzy - grupa drzew - lipy 3 szt. obwód 430, 220, 220 cm,
- Tęgoborze k byłego kościoła, wł. Parafia Rzymsko-Katolicka w Tęgoborzy - pojedyncze drzewo - lipa obwód 50 cm,
- Witowice Dolne w otoczeniu zespołu parkowo - dworskiego w Witowicach Dolnych - wł. prywatna grupa drzew - 29 szt.,
- Stańkowa, przy drodze wiejskiej w grupie niewielkich krzewów przydrożnych - wł. prywatna pojedyncze drzewo - dąb szypułkowy obwód 480 cm.
- drzewo (gatunek: Dąb szypułkowy - Quercus robur; pierśnica: 81cm; obwód: 254cm; wysokość: 23m)
- drzewo (gatunek: Dąb szypułkowy - Quercus robur; pierśnica: 131cm; obwód: 412cm; wysokość: 26m)
- drzewo (gatunek: Dąb szypułkowy - Quercus robur; pierśnica: 105cm; obwód: 330cm; wysokość: 20m)
- drzewo (gatunek: Sosna zwyczajna (Sosna pospolita) - Pinus sylvestris; pierśnica: 64cm; obwód: 201cm; wysokość: 20m)

Zabytki w gminie Łososina Dolna:

Lp.	Numer rejestru	Miejscowość /określenie położenia przedmiotu poddanego pod ochronę/	Opis przedmiotu poddanego pod ochronę
1.	KS. A-29	Tęgoborze /górze Just/, wł. parafia Rzymsko - Katolicka w Tęgoborzy	Kościół fil. p.w. Narodzenia Najświętszej Panny Marii

Lp.	Numer rejestru	Miejscowość /określenie położenia przedmiotu poddanego pod ochronę/	Opis przedmiotu poddanego pod ochronę
2.	KS. A-442	Łososina Dolna - wł. prywatna	Dwór murowany
3.	KS. A-23	Łososina Dolna - wł. Parafia Rzymsko - Katolicka w Łososinie Dolnej/przeniesiony do Skansenu w Nowym Sączu/	Kościół par. p.w. Piotra i Pawła
4.	KS. A-119	Tabaszowa - wł. Parafia Rzymsko - Katolicka w Tabaszowej	Kościół przeniesiony z Tęgoborzy p.w. św. Mikołaja Biskupa
5.	KS. A-522	Tęgoborze - wł. prywatna	Ogród dworski
6.	KS. A-616	Tęgoborze - wł. Parafia Rzymsko - Katolicka w Tęgoborzy	Cmentarz parafialny z kwaterą wojenną 9
7.	KS. A-292	Witowice Dolne - wł. prywatna	Ogród dworski
8.	KS. A-767	Witowice Dolne - wł. prywatna	Dwór

3.1 Rolnictwo i leśnictwo w gminie

Gmina posiada typowy dla Pogórza i Karpat układ roślinności. Występuje tu wyjątkowe bogactwo siedlisk w tym: lasy bukowe, grądy, zarośla ciepłolubne, łęgi, olszyny i bór mieszany. Pod względem struktury dominują lasy mieszane.

Znaczna lesistość obszaru (lasy ogółem zajmują 1297,23 ha) sprzyja pełnieniu przez lasy ważnych funkcji gospodarczych i społecznych.

Zmiany spowodowane działalnością człowieka wprowadziły na ten teren półnaturalne łąki i zbiorowiska segetalne i ruderalne. Wszystkie zbiorowiska przeplatają się tworząc krajobraz zrównoważony.

Na terenie gminy występują gleby o zróżnicowanych klasach bonitacyjnych III-V, rzadziej II i IV. Użytki rolne ogółem zajmują powierzchnię 3744,11 ha, sady 960 ha, łąki 1118,22 ha, pastwiska 303 ha. Najlepsze gleby występują przede wszystkim w widłach Dunajca i Łososiny.

Obszar gminy charakteryzuje różnorodność produkcji rolnej. Główne kierunki produkcji roślinnej to:

- Sadownictwo,
- uprawa warzyw gruntowych,
- uprawa roślin zbożowych,
- uprawa roślin okopowych,
- uprawa roślin pastewnych.

W produkcji zwierzęcej dominuje hodowla bydła mlecznego i mleczno-opasowego. Utrzymuje się rozdrobnienie i rozproszenie indywidualnych gospodarstw rolnych. Zdecydowanie dominują gospodarstwa o wielkości do 5 ha.

3.2 Analiza otoczenia społeczno-gospodarczego

Gospodarka

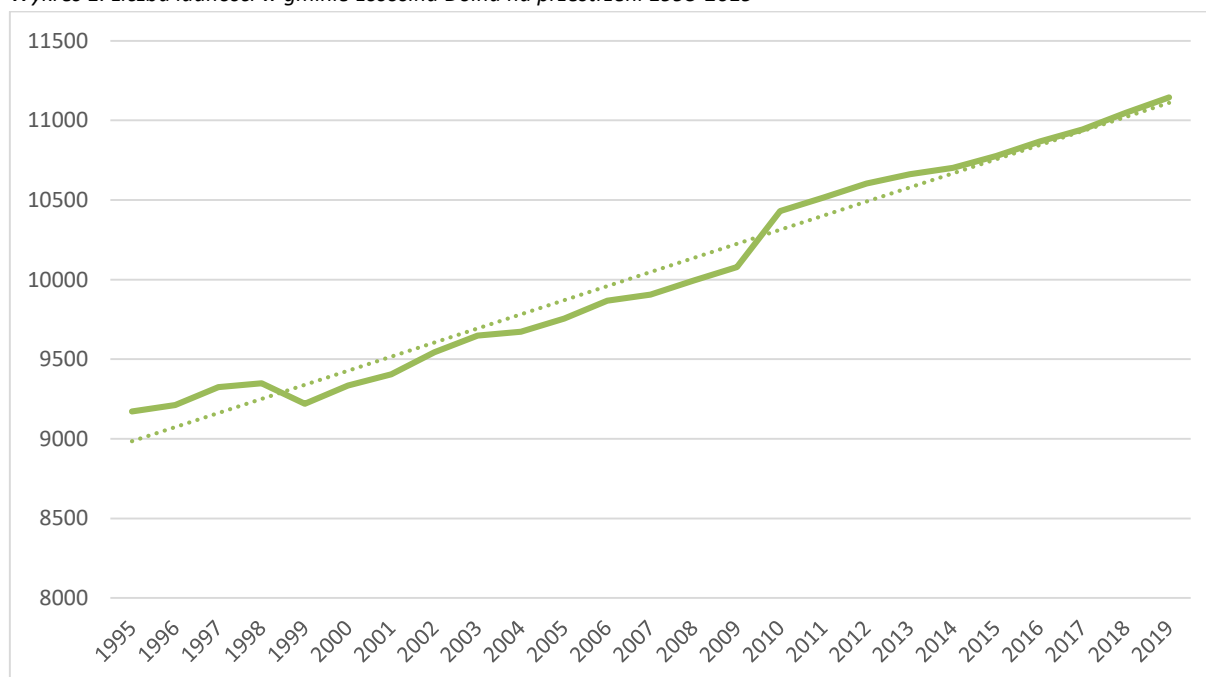
W 2019 roku na terenie Gminy Łososina Dolna funkcjonowało 822 podmiotów gospodarki narodowej, w tym 19 podmioty sektora publicznego. Potencjał gospodarczy Gminy tworzą przede wszystkim podmioty gospodarcze sektora prywatnego. Jest to charakterystyczna cecha regionów turystycznych i przygranicznych, w których dużą rolę odgrywa samozatrudnienie mieszkańców oraz prowadzona przez nich działalność gospodarcza. Liczba firm zatrudniających poniżej 10 pracowników w 2019 roku wyniosła 784, przy jedynie 2 przedsiębiorstwach, w których pracowało od 50 do 249 osób.

Dzieląc ogół podmiotów gospodarczych ze względu na sekcje PKD, w gminie funkcjonuje najwięcej przedsiębiorstw z sekcji F – budownictwo, sekcji G – handel hurtowy i detaliczny, naprawa pojazdów samochodowych, włączając motocykle.

Potencjał demograficzny

Liczba mieszkańców gminy Łososina Dolna systematycznie wzrasta. Na koniec grudnia 2019 r. wynosiła 11 144 osób (GUS BDL).

Wykres 1. Liczba ludności w gminie Łososina Dolna na przestrzeni 1995-2019



Źródło: GUS 2020 r.

Zasoby mieszkaniowe

Zgodnie z danymi GUS, na terenie Gminy Łososina Dolna w 2019 roku było 2 392 mieszkań, tzn. budynków jednorodzinnych i lokali mieszkalnych w budynkach wielorodzinnych, o łącznej powierzchni przekraczającej 255 tys. m². Oznacza to, że przeciętna powierzchnia użytkowa mieszkania to 106,9 m², a powierzchnia przypadająca na jednego mieszkańca to 22,9 m².

Transport publiczny jest realizowany przez prywatne przedsiębiorstwa wykorzystujące busy i autobusy. Dostępne są połączenia z Nowym Sączem, Krynicią i Krakowem. Na terenie gminy znajduje się lotnisko sportowe o trawiastej nawierzchni.

3.4 Infrastruktura komunalna

Sieć wodociągowa

(wg danych BDL GUS)

Budynki podłączone do wodociągu – 1 726.

Długość sieci wodociągowej – 198,8 km.

Korzystający z infrastruktury w % ogółu ludności – 57,16%.

Sieć kanalizacyjna

(wg danych BDL GUS)

W gminie funkcjonują dwie oczyszczalnie ścieków o łącznej średniej przepustowości 379 m³/d.

Z oczyszczalni korzysta 2 651 mieszkańców.

Długość sieci kanalizacyjnej 37 km. Budynki podłączone do kanalizacji – 526.

Korzystający z infrastruktury w % udziału ludności - 28,8% tj. 3 206 osób. (GUS 2019)

(Sieć kanalizacyjna - grawitacyjna i poprzez przepompownię ścieków.

Gospodarstwa niemające podłączenia do sieci kanalizacyjnej, wykorzystują zbiorniki bezodpływowe.

Gospodarka odpadami

Systemem gospodarowania odpadami komunalnymi na terenie Gminy Łososina Dolna objęte są nieruchomości zamieszkałe. Pozostałe nieruchomości niezamieszkałe, w tym miejsca prowadzenia działalności gospodarczej oraz budynki użyteczności publicznej zobowiązane są do podpisania umowy na odbiór odpadów z firmą wpisaną do rejestru działalności regulowanej.

Na terenie Gminy Łososina Dolna funkcjonuje workowy system zbiórki odpadów komunalnych.

W ramach tego systemu wyposażono wszystkich mieszkańców w komplety worków na odpady komunalne.

W 2020 roku od mieszkańców Gminy Łososina Dolna (stałych jak i czasowo przebywających) zostały zebrane następujące ilości odpadów komunalnych:

20 03 01 –Niesegregowane (zmieszane) odpady komunalne –622,99 Mg

15 01 02 –Opakowania z tworzyw sztucznych –186,89 Mg

17 01 07 –Zmieszane odpady z betonu, gruzu ceglanego, odpadowych materiałów ceramicznych i elementów wyposażenia inne niż wymienione w 17 01 06 –27,33 Mg

15 01 01 –Opakowania z papieru i tektury –37,08 Mg

15 01 07 –Opakowania ze szkła –220,57 Mg

20 03 07 –Odpady wielkogabarytowe –155,91 Mg

20 03 99 –Popiół –13,70 Mg

20 01 32 –Leki inne niż wymienione w 20 01 31 –0,02 Mg

20 02 01 –Odpady ulegające biodegradacji –1,20 Mg

20 01 08 –Odpady kuchenne ulegające biodegradacji –15,18 Mg

15 01 04 –Opakowania z metali –5,34 Mg

Zużyty sprzęt elektroniczny –29,60 Mg

Opony - 2,04 Mg

Baterie i akumulatory - 0,01 Mg

Urządzenia zawierające freony - 0,42 Mg

Najważniejszą i priorytetową potrzebą inwestycyjną jest budowa punktu selektywnej zbiórki odpadów komunalnych (PSZOK).

3.5 Infrastruktura energetyczna

Zaopatrzenie w ciepło

W Gminie Łososina Dolna nie ma wybudowanej kotłowni zbiorczej i sieci zaopatrzenia budynków mieszkalnych / publicznych w energię ciepłą. Wszystkie budynki mieszkaniowe, placówki handlowe, budynki usług publicznych itp. zaopatrywane są w ciepło z lokalnych/własnych kotłowni opalanych węglem, gazem ziemnym lub drewnem. Gmina jest w 95% zgazyfikowana ale względy finansowe sprawiają, że mieszkańcy w większości zamiast korzystać z paliwa gazowego do ogrzewania budynków szukają innych źródeł.

Rozproszenie zabudowy, zagrożenie osuwiskami oraz ukształtowanie terenu powoduje, że wprowadzenie scentralizowanej gospodarki ciepłej staje się nieopłacalne dla potencjalnego producenta energii.

Nie przewiduje się objęcia przedmiotowego obszaru centralnym systemem ciepłowniczym.

Elektroenergetyka

Dystrybutorem sieci elektroenergetycznych na terenie gminy Łososina Dolna jest TAURON Dystrybucja S.A. Oddział w Krakowie.

Na terenie Gminy Łososina Dolna zlokalizowana jest napowietrzna linia 110V. Wszystkie miejscowości na terenie obszaru są zelektryfikowane.

Podstawowym źródłem zasilania jest elektrownia Rożnów.

Funkcjonujący na terenie gminy system zaopatrzenia w energię elektryczną średniego napięcia dostosowany jest do istniejącego zapotrzebowania, a rozwiązania techniczne są wynikiem zarówno sposobu zagospodarowania jak również ukształtowaniem terenowym. System zaopatrzenia w energię elektryczną jest systemem otwartym pozwalającym na jego dalszą rozbudowę w miarę narastania potrzeb w zakresie zaopatrzenia w energię elektryczną.

Liczba stacji transformatorowych SN/nn na terenie gminy Łososina Dolna: 92 napowietrzne (w tym 8 obcych) oraz 3 wewnętrzne obce.

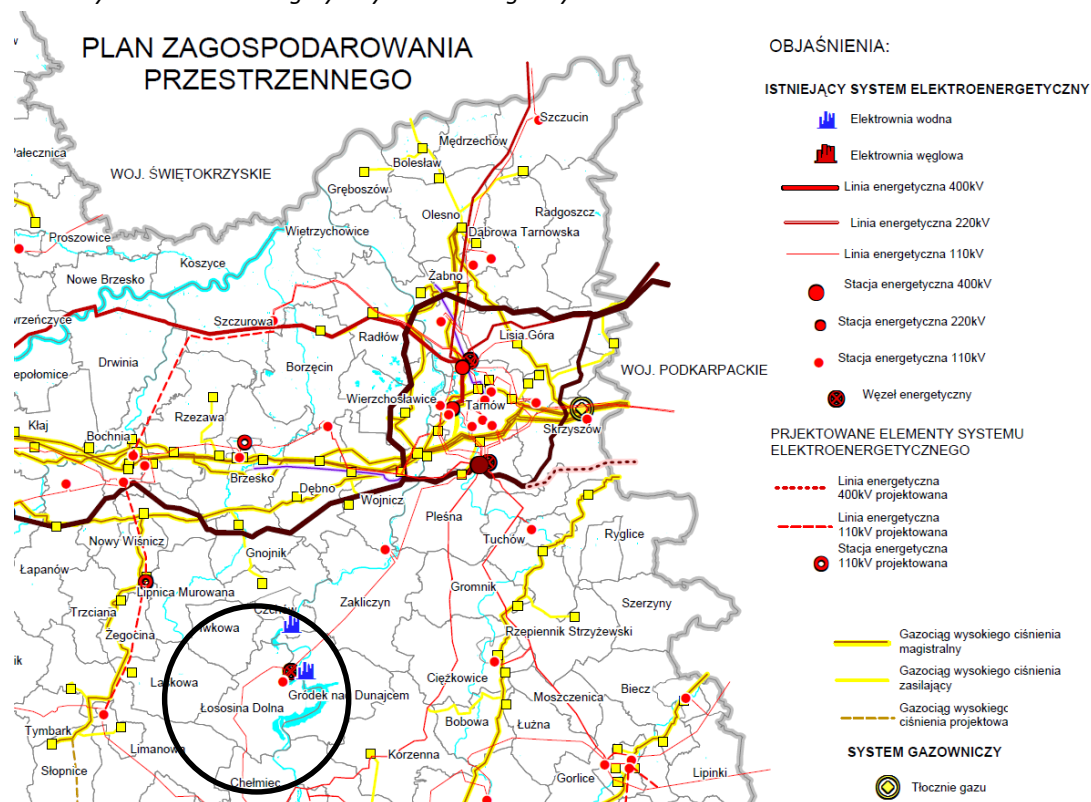
Szacowana długość linii:

- WN napowietrzne – 12,5 km,
- SN kablowe – 5,8 km,
- SN napowietrzne – 85,5 km
- nn kablowe – 26,3 km,
- nn napowietrzne – 259,2 km.

Długość przyłączy nn:

- napowietrzne – 49,9 km,
- kablowe – 39,3 km.

Rysunek 3. System elektroenergetyczny na terenie gminy



Źródło: Plan zagospodarowania przestrzennego województwa małopolskiego

Sieć gazowa

Na terenie gminy istnieje sieć gazowa średniego ciśnienia. Sieć główna i rozdzielcza zasilana jest gazociągiem przesyłowym ze stacji redukcyjno-pomiarowej w Tymowej. Przez ten teren nie przebiegają magistrale wysokiego ciśnienia (patrz rysunek powyżej).

W granicach administracyjnych gminy zlokalizowana jest jedna stacja gazowa średniego ciśnienia. Sieć gazowa zasilająca odbiorców na terenie gminy jest w dobrym stanie technicznym.

Tabela 4. Sieć gazowa w gminie Łososina Dolna

długość czynnej sieci średniego ciśnienia ogółem w m	m	194 989
czynne przyłącza do budynków ogółem (mieszkalnych i niemieszkalnych)	szt.	2 007
czynne przyłącza do budynków mieszkalnych	szt.	1 922
zużycie gazu w MWh	MWh	11 538,3
zużycie gazu na ogrzewanie mieszkań w MWh	MWh	6 055,2

Odnawialne źródła energii

Na obszarze gminy nie ma zlokalizowanych dużych instalacji wykorzystujących energię odnawialną. Pojedyncze małe instalacje znajdują się na budynkach mieszkalnych i są to przede wszystkim kolektory słoneczne i panele fotowoltaiczne.

W sąsiedztwie gminy zlokalizowane są główne elektrownie wodne województwa małopolskiego:

- Rożnów – 50 MW - Zapora ma 550m długości, jej całkowita szerokość w koronie wynosi 9 m, a wysokość od gruntu 32,5m. Stały przepływ wody wykorzystano do uruchomienia czteroturbinowej elektrowni wodnej, wbudowanej w środek zapory. Betonowy mur o szerokości 40 m stoi na fundamencie wpuszczonym 17m w podłoże. We wschodniej części zapory znajdują się przepławki (system stopniowych basenów) dla ryb wędrujących w górę rzeki na doroczne tarło. W zachodniej części znajduje się pięć przepływów i siedem upustów dla wysokiej wody.
- Czchów – 8 MW - Elektrownia Czchów jest częścią zapory zbudowanej w latach 1936-1949 na Dunajcu w miejscowości Czchów. Jest to elektrownia wodna przepływowa, pracująca z założeniem wyrównywania przepływu szczytowej elektrowni Rożnów. Jej wyposażenie stanowią dwa hydrozespoły z turbinami Kaplana z regulacją położenia aparatu kierowniczego ustawiającego przepływ wody przez turbinę i regulacją łopat wirnika turbiny dla optymalizacji pracy turbiny i ograniczenia zjawisk kawitacyjnych.

3.6 Analiza stanu powietrza

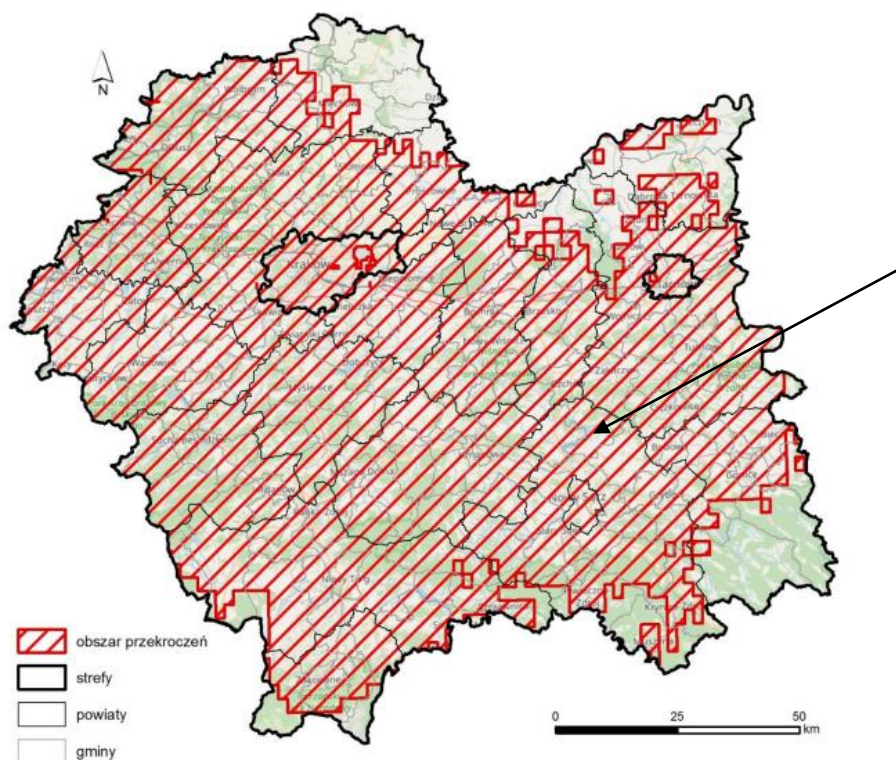
Do emitatorów zanieczyszczeń powietrza zlokalizowanych na terenie gminy zaliczyć należy przede wszystkim pionowe kominowe gospodarstw domowych na węgiel i drewno. Niska emisja jest źródłem takich zanieczyszczeń jak dwutlenek siarki, dwutlenek azotu, tlenek węgla, pył w tym benzo(a)piren, sadza, typowych zanieczyszczeń powstających podczas spalania paliw stałych i gazowych. W przypadku emisji bytowej, związanej z mieszkalnictwem jednorodzinym zanieczyszczenia uwalniane na niedużej wysokości często pozostają i kumulują się w otoczeniu źródła emisji.

Gmina Łososina Dolna znajduje się w strefie podlegającej ocenie jakości powietrza – strefa małopolska. *Roczna Ocena Jakości Powietrza w Województwie Małopolskim za rok 2019*, teren gminy klasyfikuje do obszarów **przekroczeń normatywnych stężeń zanieczyszczeń B(a)P/rok, PM10/24 godz., PM2,5/rok II faza.**

Benzo(a)piren

Rozkład stężeń średniorocznych benzo(a)pirenu wskazuje przekroczenia praktycznie na terenie całego województwa małopolskiego, również w Gminie Łososina Dolna

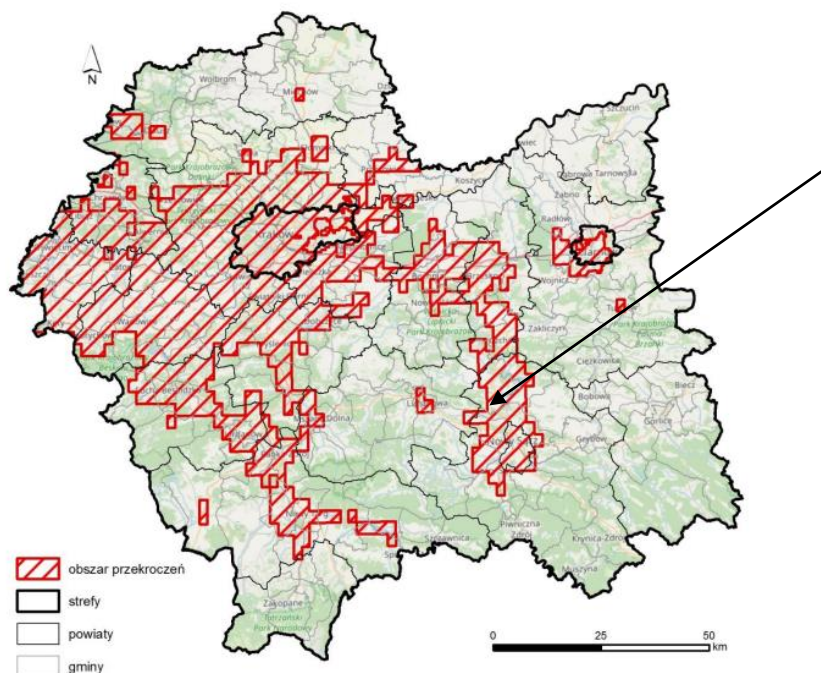
Rysunek 4. Obszar przekroczeń benzo(a)pirenu w pyłe PM10 w województwie małopolskim w 2019 roku



Źródło: Główny Inspektorat Ochrony Środowiska, Departament Monitoringu Środowiska, Regionalny Wydział Monitoringu Środowiska w Krakowie, Roczna Ocena Jakości Powietrza w Województwie Małopolskim Raport Wojewódzki za rok 2019

PM10 - obszary przekroczeń dopuszczalnej częstości 24-godzinnych stężeń pyłu PM10 na terenie województwa występują głównie w jego zachodniej części. Teren Gminy Łososina Dolna również należy do obszaru przekroczeń.

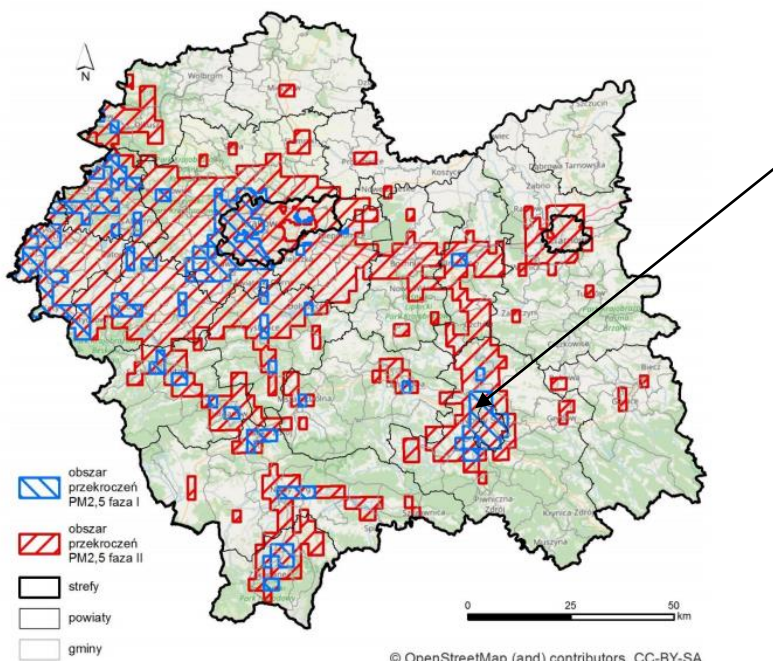
Rysunek 5. Obszary przekroczeń dopuszczalnej częstości przekroczeń 24-godzinnych stężeń pyłu PM10 w województwie małopolskim w 2019 r.



Źródło: Główny Inspektorat Ochrony Środowiska, Departament Monitoringu Środowiska, Regionalny Wydział Monitoringu Środowiska w Krakowie, Roczna Ocena Jakości Powietrza w Województwie Małopolskim Raport Wojewódzki za rok 2019

PM2,5 (faza II) - Rozkład stężeń średniorocznych dla fazy II (poziom dopuszczalny dla pyłu zawieszonego PM2,5 do osiągnięcia do dnia 1 stycznia 2020 r.). Teren Gminy Łososina Dolna należy do obszaru przekroczeń – faza II.

Rysunek 6. Obszar przekroczeń średniorocznych stężeń pyłu PM2,5 dla fazy II w województwie małopolskim w 2019 roku.



© OpenStreetMap (and) contributors, CC-BY-SA

Źródło: Główny Inspektorat Ochrony Środowiska, Departament Monitoringu Środowiska, Regionalny Wydział Monitoringu Środowiska w Krakowie, Roczna Ocena Jakości Powietrza w Województwie Małopolskim Raport Wojewódzki za rok 2019

4 Analiza strategiczna SWOT - wnioski z diagnozy społeczno gospodarczej

Analiza SWOT stanowi jedną z najpopularniejszych metod diagnostycznych. Służy porządkowaniu i segregacji informacji, stanowi użyteczną pomoc przy dokonywaniu oceny zasobów i otoczenia, ułatwia też identyfikację problemów i określenie priorytetów rozwoju. Polega na grupowaniu czynników odnoszących się do gminnej polityki społecznej na cztery kategorie, nazwane z j. ang.:

strengths - mocne strony, *weaknesses* - słabe strony, *opportunities* - szanse i *threats* - zagrożenia.

Poniżej przedstawiono wyniki analizy SWOT dla gminy Łososina Dolna.

Tabela 1. Analiza SWOT

CZYNNIKI WEWNĘTRZNE	
ATUTY	SŁABOŚCI
SFERA GOSPODARCZA	
Korzystne położenie komunikacyjne gminy przy drodze krajowej Brzesko - Nowy Sącz	Rozproszenie osadnictwa na całym obszarze gminy
Położenie w pobliżu miasta Nowego Sącza – atrakcyjność gminy pod względem inwestycyjnym, osadniczym, turystyczno-rekreacyjnym	Niedostatecznie zainwestowana infrastruktura komunikacyjna – zły stan części dróg
Lotnisko w Łososinie Dolnej	Ukształtowanie terenu, powodujące m.in. utrudnione planowanie inwestycji
Znaczne przyspieszenie tempa rozwoju infrastruktury technicznej – wodociąg, kanalizacja, drogi, baza oświatowa, kulturalna i sportowa, oświetlenie, itp.	Ograniczenia związane z formami ochrony przyrody
Dostępność potencjalnych (głównie prywatnych) terenów pod zagospodarowanie inwestycyjne	Niedostateczny ruch turystyczny – wolne tempo zmian w ofercie turystycznej
Dobrze rozwinięta infrastruktura telekomunikacyjna i gazociągowa oraz selektywna zbiórka odpadów	Niedostateczny rozwój infrastruktury turystycznej
Rozwój budownictwa mieszkaniowego (jednorodzinne) – atrakcyjny teren osadniczy	Niewykorzystany potencjał lotniska sportowego w Łososinie Dolnej
Wsparcie administracyjne dla inwestorów;	Bezrobocie, w tym zjawisko bezrobocia ukrytego
Wysoki poziom kapitału ludzkiego - dostępność wykwalifikowanej kadry;	Zjawisko emigracji za pracą (do ośrodków miejskich, za granicę)
Pozytywne wskaźniki budżetowe	
SFERA SPOŁECZNA	
Tradycyjna pracowitość, zyczliwość i aktywność mieszkańców	Wysokie koszty funkcjonowania szkół
Nowoczesna baza edukacyjna, głównie szkół i przedszkoli;	Ograniczoność bazy oświatowej w kontekście dynamicznie rosnącej liczby dzieci w niektórych miejscowościach gminy
Wysoka jakość nauczania w szkołach na terenie gminy;	Niewystraszająca oferta opieki nad dziećmi w wieku 1-3 lat

Dostępność przestrzenna przedszkoli i szkół;	Potrzeba większego wykorzystania istniejącej bazy, w tym budynków wielofunkcyjnych w miejscowościach, rozszerzenie animacji i oferty
Aktywnie kultywowana kultura i staropolska tradycja, w tym działające zespoły folklorystyczne;	
Aktywność i zaangażowanie społeczne części mieszkańców (głównie „rdzennych”), liderzy lokalni;	
Różnorodność inicjatyw społecznych i organizacji pozarządowych działających na terenie gminy, w tym koła gospodyń wiejskich i ochotnicze straże pożarne, kluby i organizacje sportowe;	
Budynki wielofunkcyjne w miejscowościach;	
Rozpoznawalne imprezy i inicjatywy sportowe;	
Baza i dostępność usług ochrony zdrowia w zakresie podstawowej opieki zdrowotnej;	
Skuteczna polityka społeczna	
Sprawna i efektywna administracja samorządowa (wykwalifikowana kadra, poprawa standardu obsługi mieszkańców, rozwój e-usług, sukcesy na polu pozyskiwania funduszy zewnętrznych itp);	
SFERA ŚRODOWISKOWA	
Bogate walory przyrodniczo-krajobrazowe: <ul style="list-style-type: none"> • górzyste ukształtowanie terenu, • Jezioro Rożnowskie, • miejsca widokowe, • duży odsetek terenów leśnych. 	Uciążliwości środowiskowe i inne związane z DK75: <ul style="list-style-type: none"> • Hałas; • Zanieczyszczenie powietrza; • Niska przepustowość drogi w porównaniu do natężenia ruchu; • Niszczenie dróg lokalnych przez ruch ciężarowy omijający DK75; • Ujemne oddziaływanie na budynki przy DK75; • Duże zagrożenie dla bezpieczeństwa drogowego na terenie gminy;
Kultywowana tradycja i folklor regionalny - silne poczucie tożsamości lokalnej	
Działalność organizacji pozarządowych oraz stowarzyszeń międzygminnych – realizacja projektów z zakresu ekologii, infrastruktury, kultury i sportu	
Wzrastająca świadomość mieszkańców w zakresie ładu i porządku oraz ekologii	Trudności w zakresie uzbrajania w infrastrukturę (np. kanalizacyjną) ze względu na ukształtowanie terenu
Istniejące szlaki turystyki pieszej i rowerowej	Braki w zakresie skanalizowania gminy
Naturalne warunki do uprawiania różnorodnych form turystyki, rekreacji i sportu	Niedostateczne pokrycie siecią GSM, białe plamy w dostępie do szybkiego Internetu
Dobre warunki środowiskowe – brak uciążliwego przemysłu	Niewystarczająca świadomość ekologiczna mieszkańców (spalanie śmieci, dzikie wysypiska na terenie gminy itp.), w tym również związanej z brakiem pełnej gotowości do ponoszenia wyższych kosztów za wdrażanie rozwiązań proekologicznych
	Występujące zagrożenie powodziowe
	Braki w zakresie zaplecza Gminnego Zakładu Komunalnego – PSZOK

	Niedostateczna sieć tras rowerowych i pieszych na terenie gminy
	Niepełna sieć wodociągowa i kanalizacyjna oraz mała przepustowość oczyszczalni ścieków
	Emisja zanieczyszczeń do powietrza (niska emisja)
	Tereny zagrożone powodzią
	Bardzo duża ilość terenów osuwiskowych i zagrożonych ruchami masowymi ziemi
CZYNNIKI ZEWNĘTRZNE	
SZANSE	ZAGROŻENIA
Poprawiający się stan czystości wód Jeziora Rożnowskiego oraz pozostałych cieków wodnych	Występowanie zagrożenia epidemiologicznego związanego z COVID 19
Wciąż duże zainteresowanie agroturystyką, produktami lokalnymi, tradycją i folklorem	Spadek zainteresowania usługami branży turystycznej związanym z COVID 19
Dostępność zewnętrznych źródeł finansowania, w tym m.in. perspektywa finansowa Unii Europejskiej na lata 2021-2027	Występowanie zagrożeń związanych z osuwiskami gruntu, powodzią oraz suszami
Nowa polityka prorodzinna państwa (program „Rodzina 500 +”, program „Maluch +” itp.);	Brak kompleksowej promocji subregionu sądeckiego
Zainteresowanie społeczeństwa różnymi formami rekreacji i sportu	Niekorzystne procesy demograficzne - niż demograficzny, starzenie się społeczeństwa
Zainteresowanie procesem rewitalizacji obszarów wiejskich w Polsce	Zwiększanie zadań JST bez przekazywania odpowiednich środków publicznych na ich realizację
Nowy Sącz, jako rynek zbytu dla produktów i usług	Stan finansów publicznych państwa, poziom deficytu budżetu państwa oraz wysokość długu publicznego
Rozwój e-usług publicznych	Niepewna sytuacja gospodarcza i finansowa Unii Europejskiej
Programy antysmogowe	Biurokracja związana z pozyskiwaniem środków zewnętrznych
Polityczny i społeczny priorytet związany z rozwojem OZE oraz środki finansowe przeznaczone na ten cel	Rozciągłość oraz rosnące koszty przygotowania i realizacji inwestycji
	Zagrożenie bezpieczeństwa niechronionych użytkowników dróg (piesi, rowerzyści itp.)
	Konkurencyjna oferta miasta Nowy Sącz
	Niejednoznaczność przepisów dotyczących planowania przestrzennego, słabość systemu krajowego
	Duży fiskalizm państwa - wysokie stawki podatkowe, wysokie koszty pracy
	Słaba współpraca sfery gospodarczej i sfery edukacji zawodowej
	Problemy finansowe publicznej służby zdrowia i związane z tym problemy z dostępnością usług

5 Wizja rozwoju i misja gminy Łososina Dolna w perspektywie 2027 roku

Wizja rozwoju

Wizja rozwoju stanowi projekcję, opis pożądanego stanu rzeczywistości społeczno-gospodarczej obszaru gminy Łososina Dolna w perspektywie 2027 roku. Określa stan docelowy, do którego dążyć będą władze samorządowe i wszyscy zaangażowani partnerzy. Wskazuje ona zasadniczy kierunek wspólnie podejmowanych interwencji.



Gmina Łososina Dolna w pełni wykorzystuje swoje walory przyrodniczo-krajobrazowe, położenie oraz dostępność komunikacyjną, które pozycjonują ją, jako atrakcyjne miejsce życia, pracy i spędzania czasu wolnego.

Rozwija się turystyka, a jednocześnie drobna lokalna przedsiębiorczość. Rozwój infrastruktury komunalnej oraz wzrost dostępności i jakości usług wzmacnia kapitał ludzki i społeczny wspólnoty samorządowej, przynosząc korzyści w postaci wyższego standardu życia mieszkańców.

Gmina Łososina Dolna - nowoczesna, ekologiczna, otwarta na potrzeby mieszkańców.

Misja

Misja wskazuje naczelny cel polityki rozwoju gminy Łososina Dolna, wokół którego powinny koncentrować się działania władz samorządowych i wszystkich zaangażowanych partnerów. Stanowi przestanie, będące podstawą i określeniem kierunku współpracy na szczeblu lokalnym.

Gmina Łososina Dolna dąży do podnoszenia jakości życia mieszkańców poprzez zrównoważony rozwój społeczny i ekonomiczny przy odpowiednim wykorzystaniu walorów przyrodniczych.

5.1 Plan operacyjny Strategia Rozwoju Gminy Łososina Dolna na lata 2021-2027 – obszary strategicznej interwencji

Plan operacyjny składa się z czterech obszarów strategicznych, równoważnych względem siebie i uzupełniających się. W ramach obszarów sformułowane zostały cele strategiczne, z których wynikają następnie kierunki działań. Dla ich urzeczywistnienia wyodrębnia się natomiast kluczowe zadania i projekty do realizacji.

- Cel strategiczny - cel o charakterze długofalowym, wskazujący na generalny kierunek postępowania w realizacji założonej wizji rozwoju gminy Łososina Dolna.
- Cele operacyjne - cele dotyczące średniego horyzontu czasowego, wskazujące określone narzędzia i sposoby realizacji celów strategicznych.
- Kierunki interwencji - kluczowe zadania i projekty, które służą realizacji założonych celów, a tym samym stanowią podstawę wdrażania Strategii.
- Mierniki - nazwa kategorii, pozwalającej określić wartość mierzonego zjawiska, sytuacji, wielkości itp.

Ze sformułowanej wizji i misji rozwoju Gminy Łososina Dolna wynikają następujące obszary strategiczne, które warunkują jej realizację:

<p>Obszar 1</p> <p>TURYSTYKA I DZIEDZICTWO KULTUROWE</p> <p>Cel strategiczny</p> <p>Wysoka atrakcyjność turystyczna, rekreacyjna i kulturalna gminy</p> <p>Cele operacyjne</p> <p>Rozwój turystyki, sportu i rekreacji</p> <p>Kompleksowa promocja turystyczna gminy i regionu</p> <p>Aktywizacja kulturalna oraz ochrona i promocja dziedzictwa</p>

Obszar 2

INNOWACYJNA I KONKURENCYJNA GOSPODARKA LOKALNA

Cel strategiczny

Wysoka dostępność komunikacyjna gminy dla konkurencyjności gospodarczej i spójności terytorialnej

Cele operacyjne

Wzmacnianie rozwoju gospodarczego i inwestycyjnego gminy

Budowa zintegrowanego i zrównoważonego systemu transportowego

Wspieranie rozwoju ekologicznego rolnictwa i przetwórstwa oraz marketingu produktów lokalnych

Obszar 3

INFRASTRUKTURA I USŁUGI PUBLICZNE

Cel strategiczny

Wysoka jakość usług publicznych, wysoki standard infrastruktury technicznej

Cele operacyjne

Dalszy rozwój i utrzymanie wysokiego standardu infrastruktury technicznej

Zapewnienie optymalnej bazy lokalowej oraz wysokiej jakości usług edukacyjnych

Profilaktyka i ochrona zdrowia oraz skuteczna polityka społeczna

Doskonalenie administracji i zarządzania

Obszar 4

OCHRONA ŚRODOWISKA I BEZPIECZEŃSTWO PUBLICZNE

Cel strategiczny

Wysoki poziom bezpieczeństwa publicznego i dbałość o środowisko naturalne

Cele operacyjne

Dbałość o bezpieczeństwo mieszkańców i zarządzanie kryzysowe

Ochrona i rozwój Jeziora Rożnowskiego

Wysoka jakość środowiska oraz świadomi ekologicznie mieszkańcy

5.2 Obszar strategiczny nr 1 - Turystyka i dziedzictwo kulturowe

Obszar strategiczny nr 1 - Turystyka i dziedzictwo kulturowe zawiera następujące cele operacyjne:

- **Rozwój turystyki, sportu i rekreacji,**
- **Kompleksowa promocja turystyczna gminy i regionu,**
- **Aktywizacja kulturalna oraz ochrona i promocja dziedzictwa.**

Baza turystyczna, potencjał przyrodniczy i kulturowy to jedne z największych atutów gminy Łososina Dolna. Właściwe wykorzystanie zasobów dziedzictwa kulturowego i przyrodniczego, jest warunkiem wzmocnienia zewnętrznej konkurencyjności gminy oraz poprawy jej atrakcyjności jako miejsca zamieszkania i spędzania czasu wolnego. Dzięki pełnemu wykorzystaniu potencjału dziedzictwa przyrodniczego i kultury, możliwe będzie zapewnienie wysokiego udziału przemysłów czasu wolnego w gospodarczym rozwoju gminy i całego subregionu sądeckiego.

Zrównoważony i kompleksowy rozwój turystyki, rekreacji i sportu w Łososinie Dolnej – w dobie powszechnego niemal dostępu do usług turystycznych i rosnącej roli tej dziedziny jako gałęzi gospodarki – to niezwykle istotne zadanie ze względu na ekonomiczny rozwój gminy. Łososina Dolna posiada istotne przewagi konkurencyjne w tej dziedzinie – położenie nad Jeziorem Rożnowskim, lotnisko, obszary przyrodnicze, tradycje turystyczne i rekreacyjne. Jednak realizacja celów związanych z rozwojem turystyki wymaga tworzenia dodatkowych przewag konkurencyjnych poprzez rozwój i różnicowanie oferty opartej o pełną gamę lokalnych produktów turystycznych, stwarzających nie tylko możliwość uprawiania różnych form turystyki, ale również wykorzystującej specyficzne walory gminy. W związku z tym strategia postępowania powinna prowadzić do unowocześniania infrastruktury turystycznej i rekreacyjnej, oferowania nowych możliwości spędzania czasu wolnego, kreowania nowych produktów turystycznych o istotnym znaczeniu na mapie Małopolski.

Działania podejmowane w ramach realizacji niniejszego celu operacyjnego skoncentrowane zostaną na rozwijaniu infrastruktury. Wspierane w ramach kierunku działania powinny bezpośrednio przyczynić się do podniesienia atrakcyjności turystycznej gminy.

Tabela 2. Obszar 1 Turystyka i dziedzictwo kulturowe – kierunki interwencji

	Obszar Strategiczny	Zadanie	Jednostka realizująca	Okres realizacji i źródła finansowania	Wskaźnik monitoringu realizacji zadania
1.	TURYSTYKA I DZIEDZICTWO KULTUROWE				
1.1	ROZWÓJ TURYSTYKI, SPORTU I REKREACJI				
1.1.1	Budowa oraz rozbudowa/ modernizacja ścieżek i szlaków rowerowych, biegowych, pieszych i innych (wielosezonowe trasy rekreacyjne) oraz ścieżek edukacyjnych, kulturowych i poznawczych, w tym tworzenie korytarzy rowerowych		Urząd Gminy Łososina, przedsiębiorcy,	2021 – 2027 RPO WM, PROW, WFOŚiGW, Budżet Gminy, Budżet państwa	Liczba km szlaków
1.1.2	Rozbudowa bazy sportowej i rekreacyjno – wypoczynkowej oraz tworzenie warunków dla rozwoju infrastruktury turystycznej oraz wypoczynkowej, w tym bazy noclegowej i towarzyszącej		Urząd Gminy Łososina, przedsiębiorcy, mieszkańcy	2021 – 2027 RPO WM, PROW, WFOŚiGW, Budżet Gminy	Liczba inwestycji
1.1.3	Budowa nowych atrakcji turystycznych oraz tworzenie spójnej oferty turystycznej w oparciu o walory przyrodniczo-rekreacyjne gminy		Urząd Gminy Łososina, przedsiębiorcy, mieszkańcy	2021 – 2027 RPO WM, PROW, WFOŚiGW,	Liczba inwestycji
1.1.4	Rozbudowa miejsc parkingowych i centrów wsi na terenie gminy, szczególnie w okolicy obiektów turystycznych		Urząd Gminy Łososina, przedsiębiorcy,	2021 – 2027 RPO WM, PROW, Budżet Gminy	Liczba inwestycji
1.1.5	Zapewnienie dogodnych warunków organizacyjno-przestrzennych do rozwoju agroturystyki		Urząd Gminy Łososina,	2021 – 2027 RPO WM, PROW, Budżet Gminy	Liczba inicjatyw
1.1.6	Promocja aktywnych form turystyki rekreacyjnej na terenach atrakcyjnych przyrodniczo		Urząd Gminy Łososina, przedsiębiorcy, mieszkańcy	2021 – 2027 RPO WM, PROW, Budżet Gminy,	Liczba akcji promocyjnych
1.2	KOMPLEKSOWA PROMOCJA TURYSTYCZNA GMINY I REGIONU				
1.2.1	Aktywna i skuteczna promocja walorów turystyczno-rekreacyjnych oraz wsparcie promocyjne lokalnej oferty przemysłów czasu wolnego, w szczególności produktów turystycznych i wydarzeń kulturalnych, w tym folklorystycznych i twórczych		Urząd Gminy Łososina, przedsiębiorcy, mieszkańcy	2021 – 2027 RPO WM, PROW, Budżet Gminy, Budżet państwa	Liczba wydarzeń i akcji promocyjnych
1.2.2	Skuteczna kampania promocyjna w internecie i social media,		Urząd Gminy Łososina, przedsiębiorcy, mieszkańcy	2021 – 2027 RPO WM, Budżet Gminy,	Liczba wydarzeń i akcji promocyjnych
1.2.3	Realizacja wspólnej oferty promocyjnej w skali międzygminnej,		Urząd Gminy Łososina, gminy powiatu nowosądeckiego	2021 – 2027 RPO WM, Budżet Gminy, PROW,	Liczba wydarzeń i akcji promocyjnych

	Obszar Strategiczny	Zadanie	Jednostka realizująca	Okres realizacji i źródła finansowania	Wskaźnik monitoringu realizacji zadania
				Budżet Gmin powiatu nowosądeckiego	
1.2.3		Udział w Małopolskim Systemie Informacji Turystycznej,	Urząd Gminy Łososina, gminy powiatu nowosądeckiego	2021 – 2027 RPO WM, Budżet Gminy,	Liczba wydarzeń i akcji promocyjnych
1.2.4		<p>Podejmowanie działań na rzecz poprawy poziomu estetycznego otoczenia i ładu przestrzennego:</p> <ul style="list-style-type: none"> • projektowanie koncepcji wizualnych dla centrów wsi, • rewitalizacja centrów miejscowości wiejskich, • programy zachęcające właścicieli obiektów atrakcyjnych turystycznie do podejmowania komercyjnych usług turystycznych i okołoturystycznych (gastronomia, usługi noclegowe, atrakcje turystyczne, rekreacyjne i sportowe – parki linowe, sporty zimowe, itp.) 	Urząd Gminy Łososina, lokalne organizacje społeczne i gospodarcze	2021 – 2027 RPO WM, Budżet Gminy, PROW, Budżet państwa	Liczba inwestycji
1.3	AKTYWIZACJA KULTURALNA ORAZ OCHRONA I PROMOCJA DZIEDZICTWA				
1.3.1		Działania w zakresie opieki nad lokalnym i regionalnym dziedzictwem kulturowym i przyrodniczym	Urząd Gminy Łososina, lokalne organizacje społeczne i gospodarcze	2021 – 2027 RPO WM, Budżet Gminy, PROW, Budżet państwa	Liczba inwestycji
1.3.2		Zwiększanie poziomu społecznego uczestnictwa w kulturze oraz aktywnych formach spędzania czasu wolnego poprzez promocję i informację o ofercie kulturalnej gminy	Urząd Gminy Łososina, lokalne organizacje społeczne i gospodarcze	2021 – 2027 RPO WM, Budżet Gminy, PROW, Budżet państwa	Liczba wydarzeń i akcji promocyjnych
1.3.3		<p>Inicjowanie i wspieranie działań mających na celu podnoszenie społecznej świadomości i wrażliwości w zakresie dziedzictwa przyrodniczego i kulturowego:</p> <ul style="list-style-type: none"> • zachęcanie mieszkańców gminy do udziału w wydarzeniach i imprezach o tematyce związanej z lokalnym dziedzictwem kulturowym i pielęgnowaniem tradycji, • prowadzenie zajęć z dziećmi i młodzieżą w celu zapoznawania i utrwalania w młodych pokoleniach tradycji i kultury lokalnej. 	Urząd Gminy Łososina, lokalne organizacje społeczne i gospodarcze	2021 – 2027 RPO WM, PROW, Budżet Gminy, Budżet państwa	Liczba wydarzeń i akcji promocyjnych
1.3.4		Intensyfikacja współpracy pomiędzy podmiotami sektora publicznego, pozarządowego i prywatnego w zakresie edukacji, promocji oraz poprawy świadomości i postaw obywatelskich w odniesieniu do dziedzictwa kulturowego gminy.	Urząd Gminy Łososina, lokalne organizacje społeczne i gospodarcze	2021 – 2027 RPO WM, PROW, Budżet Gminy, Budżet państwa, Budżet przedsiębiorstw	Liczba wydarzeń i akcji promocyjnych

	Obszar Strategiczny	Zadanie	Jednostka realizująca	Okres realizacji i źródła finansowania	Wskaźnik monitoringu realizacji zadania
1.3.5		Kreowanie potraw lokalnych, jako produktów turystycznych – podczas oficjalnych spotkań władz samorządowych, w obiektach gastronomicznych, podczas wydarzeń kulturalnych, szkolenia z zakresu wyrobu produktów lokalnych;	Urząd Gminy Łososina, lokalne organizacje społeczne i gospodarcze	2021 – 2027 RPO WM, PROW, Budżet Gminy, Budżet państwa, Budżet przedsiębiorstw	Liczba wydarzeń i akcji promocyjnych
1.3.6		Wspieranie lokalnych twórców i artystów – organizacja wystaw, galerii, pokazów, itp.,	Urząd Gminy Łososina, lokalne organizacje społeczne i gospodarcze	2021 – 2027 RPO WM, PROW, Budżet Gminy, Budżet państwa, Budżet przedsiębiorstw	Liczba wydarzeń i akcji promocyjnych
1.3.7		Organizacja wydarzeń kulturalnych oraz imprez prezentujących dorobek lokalnych rzemieślników i artystów oraz zachęcających turystów do udziału w procesie twórczym,	Urząd Gminy Łososina, lokalne organizacje społeczne i gospodarcze	2021 – 2027 RPO WM, PROW, Budżet Gminy, Budżet państwa, Budżet przedsiębiorstw	Liczba wydarzeń i akcji promocyjnych
1.3.8		Wykorzystywanie twórczości lokalnej jako materiałów promocyjnych gminy.	Urząd Gminy Łososina, lokalne organizacje społeczne i gospodarcze	2021 – 2027 RPO WM, PROW, Budżet Gminy, Budżet państwa, Budżet przedsiębiorstw	Liczba wydarzeń i akcji promocyjnych
1.3.9		Organizacja imprez turystycznych bazujących na produkcji rolnej (sadownictwo, ogrodnictwo) – zbiory plonów, pokazy, degustacje, itp.;	Urząd Gminy Łososina, lokalne organizacje społeczne i gospodarcze	2021 – 2027 RPO WM, PROW, Budżet Gminy, Budżet państwa, Budżet przedsiębiorstw	Liczba wydarzeń i akcji promocyjnych

5.3 Obszar strategiczny nr 2 – Innowacyjna i konkurencyjna gospodarka lokalna

Obszar strategiczny nr 2 – Innowacyjna i konkurencyjna gospodarka lokalna zawiera następujące cele operacyjne:

- **Wzmacnianie rozwoju gospodarczego i inwestycyjnego gminy,**
- **Budowa zintegrowanego i zrównoważonego systemu transportowego,**
- **Wspieranie rozwoju ekologicznego rolnictwa i przetwórstwa oraz marketingu produktów lokalnych.**

W kontekście rozwoju gospodarczego JST szczególne znaczenie ma oferta inwestycyjna. Głównym problemem większości małopolskich gmin jest brak publicznych terenów (o dużym areale, zwartych, z uregulowanym stanem prawnym), które można przekształcić w strefy aktywności gospodarczej. Nowy okres programowania UE będzie przewidywał tworzenie stref aktywności gospodarczej zarówno na terenach publicznych, jak i prywatnych.

Pomimo oczywistych trudności napotykanym przy tworzeniu terenów inwestycyjnych, związanych z brakiem gruntów w majątku gminy, dużym rozdrobieniem i wysokimi cenami, inwestowanie w nie wydaje się uzasadnione, szczególnie przy uwzględnieniu długookresowego rozwoju gminy. Wszelkie działania podejmowane przez samorząd terytorialny w porozumieniu z partnerami publicznymi i prywatnymi winny skutkować powstaniem zwartych kompleksów inwestycyjnych (stref aktywności gospodarczej) z dostępną infrastrukturą techniczną i atrakcyjnymi, skłaniającymi do lokowania inwestycji stawkami podatkowymi.

W perspektywie do 2027 roku inwestycje krajowe i regionalne, zapisane w dokumentach strategicznych (Koncepcja Przestrzennego Zagospodarowania Kraju do 2030 r., Strategia Rozwoju Województwa Małopolskiego 2030) powinny przyczynić się do znacznej zmiany w dostępności komunikacyjnej subregionu sądeckiego. Wspierane będą dalsze inwestycje drogowe oraz kolejowe, wzmocnione rozwiązaniami systemowymi z zakresu organizacji transportu, które w zasadniczym stopniu przyczynią się do poprawy dostępności komunikacyjnej gminy Łososina Dolna. Rozbudowa sieci dróg krajowych i regionalnych również przewiduje znaczne usprawnienie w dostępności komunikacyjnej subregionu sądeckiego. Nowe drogi ekspresowe (droga łącząca autostradę A4 z Nowym Sączem) oraz nowe i zmodernizowane drogi regionalne (Nowy Targ – Nowy Sącz – Gorlice) przyczynią się do zwiększenia atrakcyjności inwestycyjnej subregionu sądeckiego. Istotne znaczenie ma również modernizacja lotniska w Łososinie Dolnej.

Gmina Łososina Dolna jest kojarzona z rozwiniętym sadownictwem i ogrodnictwem. Na jej terenie występują obszary o korzystnych warunkach do rozwoju tych branż. Jednocześnie należy zwrócić uwagę, iż wiele z gospodarstw rolnych zajmuje powierzchnię niewystarczającą do zapewnienia odpowiedniego poziomu dochodów i rozwoju produkcji specjalistycznej. Mała skala produkcji ogranicza również możliwości realizowania postępu technologicznego, zarówno z powodów finansowych, jak i technicznych. Sposobem na wyjście z tej niekorzystnej sytuacji jest łączenie się w grupy producenckie i marketingowe. Alternatywnym rozwiązaniem dla małych gospodarstw jest rozwój ich działalności w kierunku produkcji żywności wysokiej jakości (ekologicznej, bez dodatków środków chemicznych), połączone ze współpracą w tym zakresie z gospodarstwami agroturystycznymi.

Tabela 3. Obszar 2 Innowacyjna i konkurencyjna gospodarka lokalna – kierunki interwencji

	Obszar Strategiczny	Zadanie	Jednostka realizująca	Okres realizacji i źródła finansowania	Wskaźnik monitoringu realizacji zadania
2.	INNOWACYJNA I KONKURENCYJNA GOSPODARKA LOKALNA				
2.1	WZMACNIANIE ROZWOJU GOSPODARCZEGO I INWESTYCYJNEGO GMINY				
		Inicjowanie działań w zakresie stworzenia strefy aktywności gospodarczej	Urząd Gminy Łososina, lokalne organizacje społeczne i gospodarcze	2021 – 2027 RPO WM, Budżet Gminy, PROW, Budżet państwa	Liczba inwestycji
		Rozwój infrastruktury technicznej w wyznaczonych strefach aktywności gospodarczej	Urząd Gminy Łososina,	2021 – 2027 RPO WM, Budżet Gminy, PROW, Budżet państwa	Liczba inwestycji
		Promocja oferty gospodarczej gminy	Urząd Gminy Łososina, lokalne organizacje społeczne i gospodarcze	2021 – 2027 RPO WM, Budżet Gminy, PROW,	Liczba wydarzeń i akcji promocyjnych
		Aktualizacja studium uwarunkowań i kierunków zagospodarowania przestrzennego gminy oraz planów zagospodarowania przestrzennego z uwzględnieniem potencjalnych obszarów gospodarczych oraz turystycznych	Urząd Gminy Łososina,	2021 – 2027 Budżet Gminy,	Liczba zaktualizowanych dokumentów
2.2	BUDOWA ZINTEGROWANEGO I ZRÓWNOWAŻONEGO SYSTEMU TRANSPORTOWEGO				
		Budowa, modernizacja i przebudowa dróg gminnych do parametrów normatywnych	Urząd Gminy Łososina,	2021 – 2027 RPO WM, Budżet Gminy, PROW, Budżet państwa	Liczba km dróg
		Budowa, modernizacja i przebudowa ciągów pieszych o charakterze komunikacyjnym	Urząd Gminy Łososina,	2021 – 2027 RPO WM, Budżet Gminy, PROW, Budżet państwa	Liczba km ciągów pieszych
		Współpraca z innymi zarządcami dróg w zakresie zwiększenia zewnętrznej dostępności komunikacyjnej Gminy	Urząd Gminy Łososina Dolna, PZD w Nowym Sączu, ZDW w Krakowie, GDDKiA	2021 – 2027 RPO WM, Budżet Gminy, Budżet państwa	Liczba km dróg
		Wspieranie działań w zakresie modernizacji drogi krajowej nr 75 w wariantcie najkorzystniejszym dla Gminy Łososina Dolna	Urząd Gminy Łososina,	2021 – 2027 RPO WM, Budżet Gminy, Budżet państwa	Liczba inwestycji

Obszar Strategiczny	Zadanie	Jednostka realizująca	Okres realizacji i źródła finansowania	Wskaźnik monitoringu realizacji zadania
	Przebudowa, modernizacja i rozwój systemu oświetlenia ulicznego oraz systemu monitoringu	Urząd Gminy Łososina,	2021 – 2027 RPO WM, Budżet Gminy, Budżet państwa	Liczba inwestycji
	Budowa dróg rowerowych o charakterze komunikacyjnym	Urząd Gminy Łososina,	2021 – 2027 RPO WM, Budżet Gminy, PROW, WFOSiGW	Liczba km dróg
2.3	WSPIERANIE ROZWOJU EKOLOGICZNEGO ROLNICTWA I PRZETWÓRSTWA ORAZ MARKETINGU PRODUKTÓW LOKALNYCH			
	Wspieranie nowoczesnych i ekologicznych form rozwoju rolnictwa, sadownictwa i leśnictwa	Urząd Gminy Łososina, lokalne organizacje społeczne i gospodarcze	2021 – 2027 RPO WM, Budżet Gminy, PROW, Budżet państwa	Liczba wydarzeń i akcji promocyjnych
	Organizacja szkoleń oraz doradztwa dla rolników oraz sadowników	Urząd Gminy Łososina, lokalne organizacje społeczne i gospodarcze	2021 – 2027 RPO WM, Budżet Gminy, PROW, Budżet państwa	Liczba szkoleń
	Wsparcie marketingu i dystrybucji produktów lokalnego rolnictwa i przetwórstwa na rynku krajowym oraz rynkach międzynarodowych,	Urząd Gminy Łososina, lokalne organizacje społeczne i gospodarcze	2021 – 2027 RPO WM, Budżet Gminy, PROW, Budżet państwa	Liczba wydarzeń i akcji promocyjnych
	Działalność grup producenckich i marketingowych – np. współpraca w zakresie promocji gospodarczej i turystycznej gminy.	Urząd Gminy Łososina, lokalne organizacje społeczne i gospodarcze	2021 – 2027 RPO WM, Budżet Gminy, PROW, Budżet państwa	Liczba wydarzeń i akcji promocyjnych
	Promowanie przedsiębiorczości w rolnictwie, w tym wsparcie dla pozyskiwania środków pomocowych,	Urząd Gminy Łososina, lokalne organizacje społeczne i gospodarcze	2021 – 2027 RPO WM, Budżet Gminy, PROW, Budżet państwa	Liczba wydarzeń i akcji promocyjnych
	Działania zmierzające do poprawy struktury obszarowej gospodarstw (upowszechnienie dzierżaw i scalenia ziemi rolniczej), poprawy rozłogu ziemi, wielkości pól i legalizacji statusu władania ziemią rolniczą	Urząd Gminy Łososina, lokalne organizacje społeczne i gospodarcze	2021 – 2027 RPO WM, Budżet Gminy, PROW, Budżet państwa	Liczba wydarzeń i akcji promocyjnych

5.4 Obszar strategiczny nr 3 – Infrastruktura i usługi publiczne

Obszar strategiczny nr 3 – Infrastruktura i usługi publiczne zawiera następujące cele operacyjne:

- **Dalszy rozwój i utrzymanie wysokiego standardu infrastruktury technicznej**
- **Zapewnienie optymalnej bazy lokalowej oraz wysokiej jakości usług edukacyjnych**
- **Profilaktyka i ochrona zdrowia oraz skuteczna polityka społeczna**
- **Doskonalenie administracji i zarządzania**

Realizacja celu ma stanowić twarde, uzupełniające wsparcie dla możliwych do osiągnięcia efektów innych celów Strategii. Stan środowiska naturalnego ma bowiem wpływ zarówno na atrakcyjność osadniczą gminy, jak również współzależną w tym przypadku atrakcyjność inwestycyjną, turystyczną i rekreacyjną. W gminie Łososina Dolna szczególny nacisk należy położyć na niedostatecznie rozwiniętą infrastrukturę wodno-kanalizacyjną. Jest ona, poza systemem gospodarki odpadami, podstawowym elementem determinującym jakość życia mieszkańców i jednocześnie kluczowym czynnikiem wpływającym na stan środowiska przyrodniczego. Obecnie trwają zaawansowane prace w tym zakresie, a gmina sukcesywnie zwiększa gęstość sieci.

W skład infrastruktury technicznej wchodzi również takie elementy jak ciągi piesze, ścieżki rowerowe, oświetlenie uliczne. Wpływają one na wysoki standard życia oraz estetykę gminy. Ważnym aspektem są także wiejskie domy wielofunkcyjne, pełniące rolę ośrodków kulturotwórczych.

Utrzymanie wysokiego poziomu edukacji pozostaje jednym z ważniejszych kierunków działań samorządu gminnego. Niniejszy cel strategiczny obejmuje zatem zarówno doskonalenie bazy lokalowej i technicznej placówek oświatowych, jak również zapewnienie wysokiej jakości kształcenia, dostosowanego do potrzeb rynku pracy.

Promocja zdrowia oraz związana z nią często profilaktyka uzależnień to ważny aspekt życia społecznego. Działania służące promocji zdrowia, zdrowego stylu życia oraz kreowaniu mody na sport, rekreację ruchową i aktywność fizyczną, to szansa na zmniejszenie problemów zdrowotnych mieszkańców. Z kolei profilaktyka uzależnień nabiera coraz większego znaczenia w obecnym czasie, naznaczonym konkurencją w szkole, w pracy i życiu.

Tabela 4. Obszar 3 Infrastruktura i usługi publiczne – kierunki interwencji

	Obszar Strategiczny	Zadanie	Jednostka realizująca	Okres realizacji i źródła finansowania	Wskaźnik monitoringu realizacji zadania
3	INFRASTRUKTURA I USŁUGI PUBLICZNE				
3.1	DALSZY ROZWÓJ I UTRZYMANIE WYSOKIEGO STANDARDU INFRASTRUKTURY TECHNICZNEJ				
	Kontynuacja rozbudowy systemu wodno-kanalizacyjnego na terenie gminy, rozbudowa istniejących oczyszczalni ścieków		Urząd Gminy Łososina,	2021 – 2027 RPO WM, Budżet Gminy, PROW, Budżet państwa	Liczba inwestycji
	Budowa przydomowych oczyszczalni ścieków na terenach o rozproszonej zabudowie, retencja wód opadowych		Urząd Gminy Łososina, mieszkańcy	2021 – 2027 RPO WM, Budżet Gminy, PROW, Budżet państwa	Liczba inwestycji
	Rozbudowa i modernizacja ciągów pieszych,		Urząd Gminy Łososina, mieszkańcy	2021 – 2027 RPO WM, Budżet Gminy, PROW, Budżet państwa	Liczba km ciągów pieszych
	Ograniczanie zużycia energii poprzez wymianę źródeł oświetlenia ulicznego na energooszczędne		Urząd Gminy Łososina,	2021 – 2027 RPO WM, Budżet Gminy, PROW, Budżet państwa	Liczba inwestycji
	Budowa i rozbudowa tras rowerowych, wspieranie akcji promujących korzystanie z rowerów		Urząd Gminy Łososina,	2021 – 2027 RPO WM, Budżet Gminy, PROW, Budżet państwa	Liczba km dróg
	Budowa szlaku rowerowego VeloDunajec.		Urząd Gminy Łososina,	2021 – 2027 RPO WM, Budżet Gminy, PROW, Budżet państwa	Liczba km dróg
	Rozbudowa sieci transmisji szerokopasmowej – infrastruktura dla społeczeństwa informacyjnego.		Urząd Gminy Łososina,	2021 – 2027 RPO WM, Budżet Gminy, PROW, Budżet państwa	Liczba inwestycji
3.2	ZAPEWNIENIE OPTYMALNEJ BAZY LOKALOWEJ ORAZ WYSOKIEJ JAKOŚCI USŁUG EDUKACYJNYCH				
	Modernizacja i rozbudowa infrastruktury edukacyjnej i bazy sportowo-edukacyjnej – sale gimnastyczne, boiska szkolne, place zabaw, siłownie, pump-truck itp.,		Urząd Gminy Łososina,	2021 – 2027 RPO WM, Budżet Gminy, PROW, Budżet państwa	Liczba inwestycji
	Utrzymywanie efektywnej siatki placówek oświatowych – efekt wzrostu jakości edukacji, efekt ekonomiczny,		Urząd Gminy Łososina,	2021 – 2027 RPO WM, Budżet Gminy, PROW, Budżet państwa	Liczba placówek

Obszar Strategiczny	Zadanie	Jednostka realizująca	Okres realizacji i źródła finansowania	Wskaźnik monitoringu realizacji zadania
	Poprawa stanu i wyposażenia placówek oświatowych w specjalistyczne pomoce dydaktyczne	Urząd Gminy Łososina,	2021 – 2027 RPO WM, Budżet Gminy, PROW, Budżet państwa	Liczba inwestycji
	Poprawa jakości i dostępności usług w zakresie wczesnej edukacji, świadczonych przez placówki wychowania przedszkolnego oraz w formach pozaprzedzkolnych	Urząd Gminy Łososina, lokalne organizacje społeczne i gospodarcze	2021 – 2027 RPO WM, Budżet Gminy, PROW, Budżet państwa	Liczba placówek
	Organizacja zajęć pozalekcyjnych i konkursów przedmiotowych pogłębiających wiedzę i rozwijających zainteresowania uczniów	Urząd Gminy Łososina, lokalne organizacje społeczne i gospodarcze	2021 – 2027 RPO WM, Budżet Gminy, PROW, Budżet państwa	Liczba projektów
	Podniesienie kwalifikacji kadr systemu oświaty	Urząd Gminy Łososina,	2021 – 2027 RPO WM, Budżet Gminy, PROW, Budżet państwa	Liczba szkoleń
	Doposażenie i modernizacja bibliotek na terenie Gminy	Urząd Gminy Łososina,	2021 – 2027 RPO WM, Budżet Gminy, PROW, Budżet państwa	Liczba inwestycji
	Rozszerzenie oferty edukacyjnej dla dzieci i młodzieży szkolnej, przy szczególnym uwzględnieniu kształcenia kompetencji kluczowych (językowych, matematycznych, informatycznych, społeczno-obywatelskich, umiejętności uczenia się),	Urząd Gminy Łososina, lokalne organizacje społeczne i gospodarcze	2021 – 2027 RPO WM, Budżet Gminy, PROW, Budżet państwa	Liczba projektów
	Wykorzystywanie technologii teleinformatycznych i multimedialnych w procesie kształcenia młodzieży,	Urząd Gminy Łososina, lokalne organizacje społeczne i gospodarcze	2021 – 2027 RPO WM, Budżet Gminy, PROW, Budżet państwa	Liczba projektów
	Wdrożenie systemowych rozwiązań i mechanizmów umożliwiających prowadzenie i korzystanie z kształcenia na odległość w procesie uczenia się przez całe życie,	Urząd Gminy Łososina, lokalne organizacje społeczne i gospodarcze	2021 – 2027 RPO WM, Budżet Gminy, PROW, Budżet państwa	Liczba projektów
	Promocja wśród młodzieży zasad wolontariatu i uczestnictwa w działaniach organizacji pozarządowych,	Urząd Gminy Łososina, lokalne organizacje społeczne i gospodarcze	2021 – 2027 RPO WM, Budżet Gminy, PROW, Budżet państwa	Liczba wydarzeń i akcji promocyjnych
	Współpraca z instytucjami szczebla powiatowego i prywatnymi przedsiębiorcami w zakresie podnoszenia poziomu szkolnictwa zawodowego.	Urząd Gminy Łososina, lokalne organizacje społeczne i gospodarcze	2021 – 2027 RPO WM, Budżet Gminy, PROW, Budżet państwa	Liczba projektów

	Obszar Strategiczny	Zadanie	Jednostka realizująca	Okres realizacji i źródła finansowania	Wskaźnik monitoringu realizacji zadania
		Likwidacja barier architektonicznych w instytucjach i miejscach publicznych w gminie w celu ułatwienia ich dostępu dla osób niepełnosprawnych	Urząd Gminy Łososina,	2021 – 2027 RPO WM, Budżet Gminy, PROW, Budżet państwa	Liczba inwestycji
3.3	PROFILAKTYKA I OCHRONA ZDROWIA ORAZ SKUTECZNA POLITYKA SPOŁECZNA				
		Promocja zdrowia i poprawa bezpieczeństwa zdrowotnego mieszkańców	Urząd Gminy Łososina, lokalne organizacje społeczne i gospodarcze	2021 – 2027 RPO WM, Budżet Gminy, PROW, Budżet państwa	Liczba wydarzeń i akcji promocyjnych
		Prowadzenie i promocja działań z zakresu profilaktyki zdrowia	Urząd Gminy Łososina, lokalne organizacje społeczne i gospodarcze	2021 – 2027 RPO WM, Budżet Gminy, PROW, Budżet państwa	Liczba wydarzeń i akcji promocyjnych
		Rozszerzanie działalności w zakresie profilaktyki uzależnień, w szczególności wśród dzieci i młodzieży	Urząd Gminy Łososina, lokalne organizacje społeczne i gospodarcze	2021 – 2027 RPO WM, Budżet Gminy, PROW, Budżet państwa	Liczba projektów
		Promowanie aktywności oraz organizacji imprez sportowo-rekreacyjnych jako aktywnego wypoczynku wśród mieszkańców, promujących zdrowy tryb życia	Urząd Gminy Łososina, lokalne organizacje społeczne i gospodarcze	2021 – 2027 RPO WM, Budżet Gminy, PROW, Budżet państwa	Liczba wydarzeń i akcji promocyjnych
		Rozwój edukacji społecznej w zakresie identyfikacji i reagowania na problemy społeczne oraz sposobów ich rozwiązywania	Urząd Gminy Łososina, lokalne organizacje społeczne i gospodarcze	2021 – 2027 RPO WM, Budżet Gminy, PROW, Budżet państwa	Liczba projektów
		Wspieranie uczniów o szczególnych potrzebach edukacyjnych	Urząd Gminy Łososina, lokalne organizacje społeczne i gospodarcze	2021 – 2027 RPO WM, Budżet Gminy, PROW, Budżet państwa	Liczba interwencji
		Wspieranie osób zagrożonych wykluczeniem społecznym	Urząd Gminy Łososina, lokalne organizacje społeczne i gospodarcze	2021 – 2027 RPO WM, Budżet Gminy, PROW, Budżet państwa	Liczba interwencji
3.4	DOSKONALENIE ADMINISTRACJI I ZARZĄDZANIA				
		Cyfryzacja zasobów urzędu gminy	Urząd Gminy Łososina,	2021 – 2027 RPO WM, Budżet Gminy, PROW, Budżet państwa	Liczba inwestycji

	Obszar Strategiczny	Zadanie	Jednostka realizująca	Okres realizacji i źródła finansowania	Wskaźnik monitoringu realizacji zadania
		Doskonalenie kompetencji kadr administracji samorządowej	Urząd Gminy Łososina,	2021 – 2027 RPO WM, Budżet Gminy, PROW, Budżet państwa	Liczba szkoleń
		Rozwój infrastruktury teleinformatycznej, wspierającej rozwój e-administracji	Urząd Gminy Łososina,	2021 – 2027 RPO WM, Budżet Gminy, PROW, Budżet państwa	Liczba inwestycji
		Przeciwdziałanie rozpraszaniu zabudowy poprzez aktualizację planu zagospodarowania przestrzennego	Urząd Gminy Łososina,	2021 – 2027 RPO WM, Budżet Gminy, PROW, Budżet państwa	Liczba dokumentów
		Budowa lub modernizacja budynków użyteczności publicznej, w tym przystosowanie do obsługi osób starszych i niepełnosprawnych	Urząd Gminy Łososina,	2021 – 2027 RPO WM, Budżet Gminy, PROW, Budżet państwa	Liczba inwestycji
		Delegacja zadań i ścisła współpraca z lokalnymi organizacjami pozarządowym w zakresie polityki społecznej, kulturalnej, edukacyjnej, promocyjnej, sportowej, rekreacyjnej itp.,	Urząd Gminy Łososina, lokalne organizacje społeczne i gospodarcze	2021 – 2027 RPO WM, Budżet Gminy, PROW, Budżet państwa	Liczba projektów

5.5 Obszar strategiczny nr 4 – Ochrona środowiska i bezpieczeństwo publiczne

Obszar strategiczny nr 4 – Ochrona środowiska i bezpieczeństwo publiczne:

- **Dbłość o bezpieczeństwo mieszkańców i zarządzanie kryzysowe,**
- **Ochrona i rozwój zbiornika rożnowskiego,**
- **Wysoka jakość środowiska oraz świadomi ekologicznie mieszkańcy.**

Bezpieczeństwo publiczne jest jedną z ważniejszych usług publicznych, wpływającą na wiele aspektów życia społecznego, tj. atrakcyjność osadniczą, ofertę spędzania czasu wolnego, sprawność komunikacyjną i wiele innych. Poczucie bezpieczeństwa mieszkańców i odwiedzających teren gminy jest jedną z podstawowych potrzeb. Gmina Łososina Dolna, ze względu na swoją specyfikę, ma do czynienia z wieloma potencjalnymi zagrożeniami.

Na obszarze gminy Łososina Dolna występuje zagrożenie powodziowe, związane przede wszystkim z ciekami wodnymi zlewni Dunajca i położeniem nad Jeziorem Rożnowskim. W związku z tym zapewnienie bezpieczeństwa dla mieszkańców i ich mienia stanowi jedno z podstawowych zadań stojących przed władzami samorządowymi. Poza groźbą wystąpienia powodzi nie można wykluczyć także wystąpienia innych klęsk żywiołowych – gwałtownych zjawisk pogodowych, osuwisk, czy też okresów suszy (braki w ujęciach wody, straty w rolnictwie). Zapobieganiu sytuacjom kryzysowym i minimalizacji wywołanych przez nie strat służyć będzie realizacja zapisów niniejszego celu.

W związku z powyższym, w aspekcie bezpieczeństwa publicznego zaplanowano działania mające na celu silniejsze zintegrowanie systemu zarządzania bezpieczeństwem publicznym i zwiększanie poziomu bezpieczeństwa m.in. poprzez: modernizację infrastruktury oraz poprawę stanu specjalistycznego wyposażenia służb ratowniczych, doposażenia oraz doskonalenia kadr, a także wdrażania nowoczesnych rozwiązań i technologii, czy też wdrażanie systemów monitoringu i wczesnego ostrzegania itp.

Ważnym aspektem jest również stałe kształtowanie i promocja postaw właściwych w odniesieniu do sytuacji kryzysowych i różnorodnych zagrożeń, a także poprawa bezpieczeństwa w ruchu drogowym - inwestycje zwiększające bezpieczeństwo, w tym pieszych, oraz działania profilaktyczne ze szczególnym naciskiem na edukację dzieci i młodzieży w zakresie bezpieczeństwa na drogach.

Do realizacji niniejszego celu operacyjnego niezbędna jest współpraca różnych służb, jednostek, instytucji i podmiotów - wykraczająca poza struktury gminy.

Zbiornik Rożnowski to jedno z dwóch jezior utworzonych na rzece Dunajec w latach '40 XX wieku. Zbiornik miał zapobiegać licznym i gwałtownym w tym regionie powodziom. Jezioro Rożnowskie, którego obszar wynosi 1600 ha, usytuowane jest na terenie gmin: Gródek nad Dunajcem, Łososina Dolna oraz Chełmiec (niewielki fragment linii brzegowej w miejscowości Kurów). Linia brzegowa zalewu to 56 km, maksymalna głębokość ok. 30-35 m. Zbiornikiem retencyjnym dla jeziora jest dużo mniejsze, położone na terenie gminy Czchów Jezioro Czchowskie. Zespół zbiorników Rożnow- Czchów od lat pełni funkcje: przeciwpowodziową, energetyczną, zaopatrzenia w wodę, turystyczno-rekreacyjną oraz żeglugową. Utworzenie sztucznego jeziora nieodwracalnie wpłynęło na cały region. Połączenie zalewu z pagórkowatym otoczeniem, licznymi lasami i łąkami oraz Doliną Dunajca rozciągającą się pomiędzy

zaporami w Czchowie i Rożnowie nadało temu obszarowi, niepowtarzalny, turystyczny charakter. Jezioro Rożnowskie stanowi dla gminy Łososina Dolna bardzo ważny potencjał rozwojowy. Lewy brzeg jeziora to miejscowości gminy Łososina Dolna, kolejno: Białawoda, Tęgoborze, Bilsko, Łososina Dolna, Rąbkowa, Znamirówice, Tabaszowa. Jednak bez dalszych prac rekultywacyjnych i odpowiedniego zagospodarowania terenu potencjał ten nie będzie w pełni wykorzystany. Dla realizacji zadań z tego zakresu gmina Łososina Dolna współpracuje z gminami Gródek nad Dunajcem, Chełmiec i Czchów w ramach Związku Gmin Jeziora Rożnowskiego.

Analiza stanu środowiska na terenie gminy przeprowadzona w Programie Ochrony Środowiska w oparciu o wyniki badań monitoringowych wykonywanych głównie przez Wojewódzki Inspektorat Ochrony Środowiska (WIOŚ) w Krakowie oraz analiza informacji o stanie działań w zakresie ochrony środowiska przekazanych przez gminę i instytucje gminne, pozwala wyciągnąć wnioski, że do najważniejszych problemów gminy w dziedzinie ochrony środowiska należy zaliczyć:

- potrzeba dalszej rozbudowy kanalizacji w gminie oraz rozbudowy istniejących oczyszczalni ścieków,
- niepełna sieć wodociągowa,
- emisje zanieczyszczeń do powietrza z lokalnych źródeł gospodarczych – szczególnie tzw. niską emisję,
- wzrastające zagrożenie hałasem komunikacyjnym w otoczeniu szlaków drogowych,
- tereny zagrożone powodzią,
- bardzo duża ilość osuwisk i terenów zagrożonych ruchami masowymi ziemi.

Przedstawione powyżej problemy i związane z nimi zagrożenia, dla jakości środowiska przyrodniczego, wynikają zarówno z przyczyn niezależnych, zewnętrznych jak i z istnienia lokalnych źródeł zanieczyszczenia oraz uwarunkowań demograficznych. Wobec powyższego, konsekwentna realizacja zadań naprawczych, szczególnie w zakresie poprawy stanu najbardziej podatnych na zanieczyszczenie komponentów środowiska (powietrze, wody), powinna stanowić podstawę planowania szczegółowych inwestycji ekologicznych związanych z ochroną środowiska w Gminie Łososina Dolna.

Tabela 5. Obszar 4 Ochrona środowiska i bezpieczeństwo publiczne – kierunki interwencji

	Obszar Strategiczny	Zadanie	Jednostka realizująca	Okres realizacji i źródła finansowania	Wskaźnik monitoringu realizacji zadania
4	OCHRONA ŚRODOWISKA I BEZPIECZEŃSTWO PUBLICZNE				
4.1	DBAŁOŚĆ O BEZPIECZEŃSTWO MIESZKAŃCÓW I ZARZĄDZANIE KRYZYSOWE				
4.1.1		Wspieranie gminnych jednostek Ochotniczej Straży Pożarnej	Urząd Gminy Łososina Dolna,	2021 – 2027 RPO WM, Budżet Gminy, PROW, WFOSiGW, Budżet państwa	Kwota wydana na OSP rocznie
4.1.2		Serwisowanie stacji pomiarowej i administrowanie systemem monitoringu i ostrzegania powodziowego na rzece Łososina	Urząd Gminy Łososina Dolna, gminy powiatu nowosądeckiego, Wody Polskie	2021 – 2027 RPO WM, Budżet Gminy, PROW, WFOSiGW, Budżet państwa	Liczba inwestycji
4.1.3		System ostrzegania i zabezpieczenia przeciwpowodziowego na rzece Dunajec,	Urząd Gminy Łososina Dolna, gminy powiatu nowosądeckiego, Wody Polskie, Związek Gmin Jeziora Rożnowskiego	2021 – 2027 RPO WM, Budżet Gminy, PROW, WFOSiGW, Budżet państwa	Liczba inwestycji
4.1.4		Bieżąca konserwacja potoków, cieków i rowów melioracyjno-odwadniających	Urząd Gminy Łososina Dolna,	2021 – 2027 RPO WM, Budżet Gminy, PROW, WFOSiGW, Budżet państwa	Liczba inwestycji
4.1.5		Utrzymywanie w gotowości służb ratowniczych na wypadek zaistnienia poważnej awarii	Urząd Gminy Łososina Dolna, OSP	2021 – 2027 RPO WM, Budżet Gminy, PROW, WFOSiGW, Budżet państwa	Liczba jednostek OSP
4.1.6		Rozwijanie i doskonalenie systemu wczesnego ostrzegania przed gwałtownymi zjawiskami pogodowymi, planów ewakuacyjnych i ratowniczych	Urząd Gminy Łososina Dolna, gminy powiatu nowosądeckiego, Wody Polskie	2021 – 2027 RPO WM, Budżet Gminy, PROW, WFOSiGW, Budżet państwa	Liczba inwestycji
4.1.7		Lobbowanie na rzecz dokonywania przeglądów i remontów infrastruktury wodnej we współpracy z instytucjami odpowiedzialnymi, współpraca z Wody Polskie,	Urząd Gminy Łososina Dolna, gminy powiatu nowosądeckiego, Wody Polskie, Związek Gmin Jeziora Rożnowskiego	2021 – 2027 RPO WM, Budżet Gminy, PROW, WFOSiGW, Budżet państwa	Liczba spotkań
4.1.8		Regulacja rzek i potoków – przeciwdziałanie zagrożeniom związanym z powodziami i osuwiskami, System ostrzegania i zabezpieczenia przeciwpowodziowego na rzece Dunajec,	Urząd Gminy Łososina Dolna, Wody Polskie	2021 – 2027 RPO WM, Budżet Gminy, PROW, WFOSiGW, Budżet państwa	Liczba inwestycji

	Obszar Strategiczny	Zadanie	Jednostka realizująca	Okres realizacji i źródła finansowania	Wskaźnik monitoringu realizacji zadania
4.1.9		Rozbudowa i odpowiednie wyposażenie magazynu sprzętu przeciwpowodziowego,	Urząd Gminy Łososina Dolna, OSP	2021 – 2027 RPO WM, Budżet Gminy, PROW, WFOSiGW, Budżet państwa	Liczba inwestycji
4.1.10		Opracowanie planów przeciwdziałania długotrwałym suszom,	Urząd Gminy Łososina Dolna,	2021 – 2027 RPO WM, Budżet Gminy, PROW, WFOSiGW, Budżet państwa	Liczba dokumentów
4.1.11		Budowa infrastruktury technicznej poprawiającej bezpieczeństwo pieszych wzdłuż najbardziej niebezpiecznych odcinków dróg,	Urząd Gminy Łososina Dolna, PZD w Nowym Sączu, ZDW w Krakowie, GDDKiA	2021 – 2027 RPO WM, Budżet Gminy, PROW, WFOSiGW, Budżet państwa	Liczba inwestycji
4.1.12		Prowadzenie wśród mieszkańców działań edukacyjno-informacyjnych w zakresie zachowania w sytuacjach zagrożeń i udzielania pierwszej pomocy,	Urząd Gminy Łososina Dolna, OSP	2021 – 2027 RPO WM, Budżet Gminy, PROW, WFOSiGW, Budżet państwa	Liczba wydarzeń i akcji promocyjnych
4.2	OCHRONA I ROZWÓJ ZBIORNIKA ROŻNOWSKIEGO				
4.2.1		Zagospodarowanie zrekultywowanego terenu przy Jeziorze Rożnowskim w miejscowości Tęgoborze	Urząd Gminy Łososina Dolna,	2021 – 2027 RPO WM, Budżet Gminy, PROW, WFOSiGW, Budżet państwa	Liczba inwestycji
4.2.2		Zagospodarowanie otoczenia Jeziora Rożnowskiego w miejscowości Tęgoborze – za potokiem Świdnik	Urząd Gminy Łososina Dolna,	2021 – 2027 RPO WM, Budżet Gminy, PROW, WFOSiGW, Budżet państwa	Liczba inwestycji
4.2.3		Rozwiązanie problemu śmieci nad brzegami i w wodzie, egzekwowanie opłat od właścicieli działek rekreacyjnych	Urząd Gminy Łososina Dolna, Związek Gmin Jeziora Rożnowskiego	2021 – 2027 RPO WM, Budżet Gminy, PROW, WFOSiGW, Budżet państwa	Liczba inwestycji i kontroli
4.2.4		Poprawa możliwości uprawiania sportów wodnych na jeziorze	Urząd Gminy Łososina Dolna, Związek Gmin Jeziora Rożnowskiego	2021 – 2027 RPO WM, Budżet Gminy, PROW, WFOSiGW, Budżet państwa	Liczba wydarzeń i akcji promocyjnych, Liczba inwestycji
4.2.5		Promocja regionu i kompleksowe spojrzenie na rozwój jeziora	Urząd Gminy Łososina Dolna, Związek Gmin Jeziora Rożnowskiego	2021 – 2027 RPO WM, Budżet Gminy, PROW, WFOSiGW, Budżet państwa	Liczba wydarzeń i akcji promocyjnych
4.2.6		Zapewnienie wysokiej jakości infrastruktury turystycznej	Urząd Gminy Łososina Dolna, Związek Gmin Jeziora Rożnowskiego	2021 – 2027 RPO WM, Budżet Gminy, PROW, WFOSiGW, Budżet państwa	Liczba inwestycji
4.2.		Zagospodarowanie zrekultywowanych brzegów	Urząd Gminy Łososina Dolna, Związek Gmin Jeziora Rożnowskiego	2021 – 2027 RPO WM, Budżet Gminy, PROW, WFOSiGW, Budżet państwa	Liczba inwestycji
4.3	WYSOKA JAKOŚĆ ŚRODOWISKA ORAZ ŚWIADOMI EKOLOGICZNIE MIESZKAŃCY				

	Obszar Strategiczny	Zadanie	Jednostka realizująca	Okres realizacji i źródła finansowania	Wskaźnik monitoringu realizacji zadania
4.3.1		Doskonalenie systemu odbioru i zagospodarowania odpadów komunalnych z terenu Gminy Łososina Dolna	Urząd Gminy Łososina Dolna,	2021 – 2027 RPO WM, Budżet Gminy, PROW, WFOSiGW, Budżet państwa	Masa zebranych odpadów
4.3.2		Budowa Punktu Selektywnej Zbiórki Odpadów Komunalnych	Urząd Gminy Łososina Dolna,	2021 – 2027 RPO WM, Budżet Gminy, PROW, WFOSiGW, Budżet państwa	Liczba inwestycji
4.3.3		Likwidacja spalania odpadów w kotłowniach domowych poprzez realizację działań kontrolnych zmierzających do eliminacji tego procederu	Urząd Gminy Łososina Dolna,	2021 – 2027 RPO WM, Budżet Gminy, PROW, WFOSiGW, Budżet państwa	Liczba kontroli
4.3.4		Realizacja Planu Gospodarki Niskoemisyjnej	Urząd Gminy Łososina Dolna,	2021 – 2027 RPO WM, Budżet Gminy, PROW, WFOSiGW, Budżet państwa	Liczba inwestycji
4.3.5		Wymiana kotłów niespełniających wymogów uchwały antysmogowej w gospodarstwach domowych	Urząd Gminy Łososina Dolna, mieszkańcy	2021 – 2027 RPO WM, Budżet Gminy, PROW, WFOSiGW, Budżet państwa	Liczba inwestycji
4.3.6		Montaż odnawialnych źródeł energii w gospodarstwach domowych	Urząd Gminy Łososina Dolna, mieszkańcy	2021 – 2027 RPO WM, Budżet Gminy, PROW, WFOSiGW, Budżet państwa	Liczba inwestycji
4.3.7		Propagowanie proekologicznych postaw wśród mieszkańców (w tym w gospodarowaniu odpadami, ochronie powietrza) wykonywanie materiałów promocyjnych o tematyce ekologicznej	Urząd Gminy Łososina Dolna, lokalne organizacje społeczne i gospodarcze	2021 – 2027 RPO WM, Budżet Gminy, PROW, WFOSiGW, Budżet państwa	Liczba wydarzeń i akcji promocyjnych
4.3.8		Wspieranie programów edukacji ekologicznej dla szkół, Współdziałanie w organizowaniu konkursów ekologicznych, Edukacja ekologiczna w zakresie gospodarki odpadami w szkołach podstawowych i gimnazjach	Urząd Gminy Łososina Dolna, lokalne organizacje społeczne i gospodarcze	2021 – 2027 RPO WM, Budżet Gminy, PROW, WFOSiGW, Budżet państwa	Liczba wydarzeń i akcji promocyjnych
4.3.9		Ochrona istniejących i zakładanie nowych terenów zielonych w tym odnowa i zagospodarowanie centrów wsi, bieżąca pielęgnacja terenów zieleni, przycinka pielęgnacyjna drzew na terenach gminnych, przebudowa terenów zieleni	Urząd Gminy Łososina Dolna, lokalne organizacje społeczne i gospodarcze	2021 – 2027 RPO WM, Budżet Gminy, PROW, WFOSiGW, Budżet państwa	Liczba inwestycji
4.3.10		Odbiór i bezpieczne składowanie azbestu z terenu Gminy Łososina Dolna	Urząd Gminy Łososina Dolna, mieszkańcy	2021 – 2027 RPO WM, Budżet Gminy, PROW, WFOSiGW, Budżet państwa	Masa zebranych odpadów

6 Oczekiwane rezultaty planowanych działań, w tym w wymiarze przestrzennym, oraz wskaźniki ich osiągnięcia

	Obszar Strategiczny	Zadanie	Nazwa wskaźnika	Oczekiwany rezultat na koniec roku 2027	Źródło danych
1.	TURYSTYKA I DZIEDZICTWO KULTUROWE				
1.1	ROZWÓJ TURYSTYKI, SPORTU I REKREACJI		Liczba noclegów udzielonych turystom zagranicznym (nierezydentom) w turystycznych obiektach noclegowych ogółem	Wzrost	BDL GUS
1.2	KOMPLEKSOWA PROMOCJA TURYSTYCZNA GMINY I REGIONU		Liczba kampanii marketingowych zrealizowanych przez gminę	Wzrost	UG Łososina Dolna
1.3	AKTYWIZACJA KULTURALNA ORAZ OCHRONA I PROMOCJA DZIEDZICTWA		Liczba fundacji, stowarzyszeń i organizacji społecznych na 1 000 mieszkańców	Wzrost	BDL GUS
2.	INNOWACYJNA I KONKURENCYJNA GOSPODARKA LOKALNA				
2.1	WZMACNIANIE ROZWOJU GOSPODARCZEGO I INWESTYCYJNEGO GMINY		Liczba osób fizycznych prowadzących działalność gospodarczą na 1 000 ludności	Wzrost	BDL GUS
2.2	BUDOWA ZINTEGROWANEGO I ZRÓWNOWAŻONEGO SYSTEMU TRANSPORTOWEGO		Długość zmodernizowanych odcinków dróg	Wzrost	UG Łososina Dolna
2.3	WSPIERANIE ROZWOJU EKOLOGICZNEGO ROLNICTWA I PRZETWÓRSTWA ORAZ MARKETINGU PRODUKTÓW LOKALNYCH		Liczba kampanii marketingowych zrealizowanych przez gminę	Wzrost	UG Łososina Dolna
3	INFRASTRUKTURA I USŁUGI PUBLICZNE				
3.1	DALSZY ROZWÓJ I UTRZYMANIE WYSOKIEGO STANDARDU INFRASTRUKTURY TECHNICZNEJ		Korzystający z instalacji kanalizacyjnej w % ogółu ludności	Wzrost	BDL GUS
3.2	ZAPEWNIENIE OPTYMALNEJ BAZY LOKALOWEJ ORAZ WYSOKIEJ JAKOŚCI USŁUG EDUKACYJNYCH		Liczba zmodernizowanych obiektów użyteczności publicznej	Wzrost	UG Łososina Dolna
3.3	PROFILAKTYKA I OCHRONA ZDROWIA ORAZ SKUTECZNA POLITYKA SPOŁECZNA		Podstawowa opieka zdrowotna - porady	-	BDL GUS
3.4	DOSKONALENIE ADMINISTRACJI I ZARZĄDZANIA		Liczba wprowadzonych nowych funkcjonalności i usprawnień	Wzrost	UG Łososina Dolna
4	OCHRONA ŚRODOWISKA I BEZPIECZEŃSTWO PUBLICZNE				
4.1	DBAŁOŚĆ O BEZPIECZEŃSTWO MIESZKAŃCÓW I ZARZĄDZANIE KRYZYSOWE		Liczba akcji OSP	Spadek	UG Łososina Dolna
4.2	OCHRONA I ROZWÓJ ZBIORNIKA ROŻNOWSKIEGO		Liczba inwestycji	Wzrost	
4.3	WYSOKA JAKOŚĆ ŚRODOWISKA ORAZ ŚWIADOMI EKOLOGICZNIE MIESZKAŃCY		Liczba wymienionych kotłów (indywidualnych źródeł ciepła)	Wzrost	UG Łososina Dolna, WFOSiGW w Krakowie

7 Ustalenia i rekomendacje w zakresie kształtowania i prowadzenia polityki przestrzennej

Przestrzeń gminy jest zróżnicowana pod względem społecznym, gospodarczym i przyrodniczym. Z tego powodu głównym wyzwaniem dla polityki przestrzennej jest prawidłowe rozpoznanie, klasyfikacja i uporządkowanie dostępnych zasobów przestrzeni a następnie umiejętne ich wykorzystanie w procesie rozwoju. Aby proces ten był efektywny musi wynikać lub odpowiadać obecnym i przyszłym potrzebom, lub realizować wypracowane kompleksowe wizje rozwoju. Rozpoznanie potrzeb oraz pojawiających się szans i możliwości ich zaspokojenia jest jednym z głównych komponentów polityki przestrzennej. Natomiast zaspokojenie rozpoznanych potrzeb lub realizacja przyjętych wizji najczęściej wiąże się z odpowiednim kształtowaniem struktury funkcjonalno-przestrzennej obszaru w powiązaniu z jego otoczeniem, czyli rozwoju jej poszczególnych węzłów i odpowiednich powiązań między nimi. Proces ten toczy się w czterech wymiarach: lokalnym, ponadlokalnym, regionalnym, a w szczególnych przypadkach także ponadregionalnym (np. krajowym).

Wymiar lokalny

W wymiarze lokalnym głównym wyzwaniem kształtowania struktury przestrzennej jest zapewnienie dostępności terenów pod rozwój funkcji mieszkaniowych wraz z towarzyszącymi im usługami oraz zapewnienie dostępności terenów przeznaczonych pod działalność gospodarczą i turystyczną. Należy przy tym stosować zasadę recyklingu przestrzeni, to znaczy oszczędnego gospodarowania zasobami i wykorzystania w pierwszej kolejności terenów opuszczonych lub zdegradowanych (brownfield) niż wchodzenia na nowe, niezagospodarowane tereny (greenfield). Ważna jest aktywizacja terenów inwestycyjnych w gminie dla obszarów usługowych. Równie istotne jest aktywizowanie terenów inwestycyjnych pod obszar produkcyjno-usługowy. Podstawowym wyzwaniem jest przyciągnięcie nowych inwestycji, a tym samym zwiększenia liczby i podniesienia jakości miejsc pracy.

Jednocześnie przeciwdziałać należy negatywnym tendencjom postępującego rozpraszania zabudowy na otwarte tereny rolnicze a także tereny o niekorzystnych warunkach fizjograficznych, co może stwarzać zagrożenie dla środowiska (obudowa lasów, zamykanie korytarzy ekologicznych oraz potencjalne zanieczyszczenie wód powierzchniowych i podziemnych na terenach pozbawionych podłączenia do kanalizacji). Na ekspansję narażone są szczególnie miejsca o wysokich walorach przyrodniczych i krajobrazowych. Istotna jest także ochrona obszarów (stref) decydujących o zachowaniu walorów środowiska naturalnego i dziedzictwa kulturowego wraz z przypisanymi im programami ochrony oraz realizacja systemu obszaru przestrzeni zielonych – zapewnienie korytarzy ekologicznych, ciągłości obszarów przyrodniczych, właściwej jakości powietrza (przewietrzanie), przy jednoczesnym wykorzystaniu terenów dla celów rekreacyjnych i komunikacji pieszej.

Osobnym zagadnieniem jest rozwój przestrzeni publicznych, społecznych i sąsiedzkich, przy czym należy podkreślić odrębność tych kategorii. Przestrzeń społeczna i sąsiedzka wiąże się z integracją społeczności poszczególnych sołectw. Natomiast przestrzeń publiczna powinna integrować całą wspólnotę i być magnesem przyciągającym gości z zewnątrz, co oprócz znaczenia społecznego i kulturowego może mieć też swój wymiar gospodarczy. Wszystko zależy od umiejętnego określenia programu użytkowego tych przestrzeni. Kształtując przestrzenie publiczne należy przede wszystkim pamiętać o ich znaczeniu integracyjnym dla lokalnej społeczności oraz funkcjach symbolicznych (kulturowych). Wskazane jest kierowanie się nowoczesnym paradygmatem gminy przyjaznej ludziom i klimatowi, czyli tzw. „modelowi zielono-niebieskiemu”, a nie „szaremu” (określanego potocznie

„betonozą”). Takie podejście pozwala lepiej zaspokoić społeczne potrzeby, przy mniejszych kosztach oraz ułatwia szersze zaangażowanie społeczne.

Wymiar ponadlokalny

W wymiarze ponadlokalnym polityka przestrzenna gminy powinna wzmocnić rolę Gminy, jako tradycyjnego ośrodka obsługi ruchu turystycznego. W tym kontekście istotne jest zachowanie skali i charakteru a jednocześnie odrębności przestrzennej gminy i poszczególnych miejscowości, z jednoczesnym ukształtowaniem docelowej ich struktury urbanistycznej, ze szczególnym uwzględnieniem obszaru nad brzegami Jeziora Rożnowskiego oraz z wyznaczeniem obszarów aktywności usługowej w poszczególnych miejscowościach.

Wymiar regionalny

W wymiarze regionalnym województwa małopolskiego Gmina Łososina Dolna traktowana jest są jako swego rodzaju obszar peryferyjny. Niezbędne są działania zwiększające identyfikację Gminy wśród mieszkańców małopolski ora całego kraju.

Niezbędne są dalsze inwestycje drogowe wzmocnione rozwiązaniami systemowymi z zakresu organizacji transportu, które w zasadniczym stopniu przyczynią się do poprawy dostępności komunikacyjnej gminy Łososina Dolna. Rozbudowa sieci dróg krajowych i regionalnych również przewiduje znaczne usprawnienie w dostępności komunikacyjnej subregionu sądeckiego. Nowe drogi ekspresowe (droga łącząca autostradę A4 z Nowym Sączem) oraz nowe i zmodernizowane drogi regionalne (Nowy Targ – Nowy Sącz – Gorlice) przyczynią się do zwiększenia atrakcyjności inwestycyjnej subregionu sądeckiego. Istotne znaczenie ma również modernizacja lotniska w Łososinie Dolnej.

8 Wdrażanie Strategii Rozwoju Gminy Łososina Dolna na lata 2021-2027

Dla skutecznej implementacji Strategii Rozwoju Gminy Łososina Dolna konieczne jest określenie systemu jej wdrażania. Punktem wyjścia jest tu jasno określony zbiór działań i zadań, wynikających z potrzeb gminy. System wdrażania Strategii zostanie oparty na istniejącej strukturze instytucjonalnej gminy (Wójt, Zastępca Wójta Pełnomocnik Wójta Gminy ds. kluczowych inwestycji, Rada Gminy).

W proces będą zaangażowani pracownicy Urzędu Gminy w Łososinie Dolnej, jednostki podległe Gminie oraz partnerzy społeczno - gospodarczy. Władze Gminy ponoszą odpowiedzialność za wdrażanie przedsięwzięć wynikających ze Strategii. W przypadku realizacji poszczególnych zadań odpowiedzialność spoczywa na pracownikach Urzędu lub jednostkach podległych Gminie.

Najtrudniejszym a zarazem najważniejszym zadaniem będzie poszukiwanie środków finansowych, umożliwiających zrealizowanie Strategii. Od nich zależeć bowiem będzie skuteczna jej realizacja. Władze Gminy powinny dokonywać okresowej oceny realizacji celów zawartych w Strategii i w przypadku potrzeby wprowadzanie korekt. Część działań związanych z wdrażaniem Strategii może być również zlecona zewnętrznym podmiotom lub specjalistom (ekspertom, projektantom, szkoleniowcom, konsultantom).

9 Finansowanie

Chcąc zrealizować konkretne zamierzenia wynikające ze strategii, oprócz adekwatnych zasobów ludzkich i rzeczowych, niezbędne jest posiadanie odpowiednich nakładów finansowych. Dla prowadzenia efektywnej i skutecznej polityki rozwoju gminy powinny być wykorzystane wszystkie dostępne środki finansowe. Biorąc to pod uwagę, a także zakładany okres obowiązywania strategii, należy wyszczególnić następujące potencjalne źródła finansowania działań rozwojowych gminy:

- środki budżetu jednostek samorządu terytorialnego, w tym województwa, powiatu oraz środki własne gminy,
- środki pochodzące z budżetu państwa,
- środki funduszy celowych np. pochodzące z Narodowego Funduszu Ochrony Środowiska i Gospodarki Wodnej,
- fundusze europejskie dostępne w ramach Europejskiego Funduszu Rozwoju Regionalnego, Funduszu Spójności, Europejskiego Funduszu Społecznego, Inicjatyw Wspólnotowych oraz Wspólnej Polityki Rolnej,
- inne fundusze ze źródeł europejskich jak np. fundusze norweskie i fundusze EOG,
- środki sektora prywatnego, w tym formuła partnerstwa publiczno-prywatnego oraz fundusze sektora pozarządowego.
- kredyty bankowe, pożyczki oraz inne instrumenty finansowe.

Z punktu widzenia dostępnych środków zewnętrznych, najistotniejszym źródłem finansowania, zarówno w zakresie zadań inwestycyjnych, jak i tzw. „projektów miękkich”, czyli projektów ukierunkowanych na rozwój zasobów ludzkich, są fundusze europejskie. Do głównych z nich należą:

- Europejski Fundusz Rozwoju Regionalnego (EFRR), ukierunkowany na wzmocnienie spójności gospodarczej, społecznej i terytorialnej UE jako całości,
- Europejski Fundusz Społeczny (EFS), którego zasoby finansowe inwestuje się w ludzi,
- Fundusz Spójności, którego celem jest zredukowanie różnic gospodarczych i społecznych oraz promowanie zrównoważonego rozwoju głównie poprzez duże inwestycje w zakresie infrastruktury transportowej i ochrony środowiska,
- Europejski Fundusz Rolny na rzecz Rozwoju Obszarów Wiejskich (EFRROW), zajmujący się wspieraniem przekształceń struktury rolnictwa oraz wspomaganie rozwoju obszarów wiejskich.

Mając na względzie okres obowiązywania opracowanej Strategii Rozwoju, należy przyjąć, iż finansowanie działań w niej określonych będzie przypadało na końcówkę perspektywy budżetowej Unii Europejskiej na lata 2014-2020, ale przede wszystkim obejmie już nowy okres Wieloletnich Ram Finansowych na lata 2021-2027.

Wieloletnie Ramy Finansowania na lata 2021-2027

Umowa Partnerstwa na lata 2021-2027 zakłada kontynuację realizacji dotychczasowych programów krajowych oraz regionalnych. Nowym narzędziem będzie program finansowany ze środków Funduszu na rzecz Sprawiedliwej Transformacji.

Obszary programów

Infrastruktura i środowisko

Przystosowanie do zmian klimatu, gospodarka o obiegu zamkniętym, efektywność energetyczna, energia ze źródeł odnawialnych, rozbudowa inteligentnej infrastruktury energetycznej, lepsza infrastruktura transportowa, infrastruktura na potrzeby ochrony zdrowia oraz kultury.

Badania, rozwój, innowacyjność

Wsparcie badań i innowacji oraz wykorzystywania zaawansowanych technologii w przedsiębiorstwach i konsorcjach, wprowadzanie wyników prac B+R, transfer technologii, rozwój sektora venture capital, powstawanie nowych modeli biznesowych na rzecz transformacji w kierunku gospodarki o obiegu zamkniętym oraz zmiana modeli biznesowych polskich przedsiębiorstw (Przemysł 4.0).

Rozwój kapitału ludzkiego

Rynek pracy, zasoby ludzkie, edukacja i kwalifikacje, włączenie i integracja społeczna, ochrona zdrowia, innowacje społeczne, rozwój ekonomii społecznej i usług społecznych.

Rozwój cyfrowy

Kompetencje cyfrowe, wykorzystywanie zaawansowanych technologii cyfrowych (big data), cyberbezpieczeństwo, e-usługi sektora publicznego i prywatnego, cyfryzacja back-office administracji publicznej, zwiększenie dostępności danych cyfrowych o wysokim potencjale wykorzystania, cyfryzacja sektorów (w tym transportu, rolnictwa, środowiska, kultury oraz zdrowia), dostęp do ultraszybkiego szerokopasmowego internetu, sieci międzysektorowe (DIH).

Polska Wschodnia (słabiej rozwinięte regiony Polski)

Większa przedsiębiorczość, rozwój i modernizacja systemu dystrybucji energii, adaptacja do zmian klimatu i ochrona przyrody, gospodarka o obiegu zamkniętym, zrównoważona mobilność miejska, zwiększenie dostępności transportowej (drogowej i kolejowej), miejsca aktywności społecznej, turystyka.

Pomoc najbardziej potrzebującym

Pomoc żywnościowa, podstawowa pomoc materialna, działania w obszarze włączenia społecznego, tzw. działania towarzyszące dla osób najbardziej potrzebujących służące zwiększeniu samodzielności osób zagrożonych ubóstwem i wykluczeniem społecznym.

Program w zakresie rybactwa i morza

Wsparcie zrównoważonego rybołówstwa i ochrony żywych zasobów morza, bezpieczeństwo żywnościowe, poprawa skuteczności międzynarodowego zarządzania oceanami, ochrona, bezpieczeństwo oraz czystość mórz i oceanów, rozwój zrównoważonej niebieskiej gospodarki, wsparcie dobrobytu społeczności nadbrzeżnych z wykorzystaniem narzędzia RLKS.

Program Funduszu na rzecz Sprawiedliwej Transformacji

Łagodzenie skutków transformacji branży paliw kopalnych i energetyki konwencjonalnej w kierunku gospodarki neutralnej klimatycznie w oparciu o plany sprawiedliwej transformacji: zmiany profilu gospodarczego, wzrost innowacyjności i rozwój MŚP, wzrost gospodarczy oparty o wiedzę, zmiany kwalifikacji i aktywne przeciwdziałanie bezrobociu, rekultywacja terenów pogórnich dla poprawy atrakcyjności inwestycyjnej, wdrażanie działań związanych z efektywnością energetyczną, zieloną gospodarką i gospodarką obiegu zamkniętego. Program będzie realizowany w regionach silnie związanych z wydobyciem i przetwórstwem paliw kopalnych.

Pomoc Techniczna dla Funduszy Unii Europejskiej

Wsparcie instytucji systemu wprowadzania programów w perspektywie 2021-2027, działania wzmacniające potencjał beneficjentów Funduszy Europejskich oraz przedsięwzięcia koordynacyjne, np. w obszarze Funduszy Europejskich.

16 programów regionalnych

Opartych na strategii rozwoju województw obejmujących inwestycje, m.in. w działalność badawczo-rozwojową przedsiębiorstw, wsparcie MŚP, e-usługi publiczne, klastry, rozwój OZE, efektywność energetyczną, przystosowanie do zmian klimatu, ochronę terenów cennych ze względu na przyrodę, retencję wody, gospodarkę wodno-ściekową, odpadową, regionalną infrastrukturę transportową i tabor, infrastrukturę w zakresie kultury i turystyki, aktywizację zawodową, podnoszenie kwalifikacji, usługi świadczone w środowisku lokalnym, integrację społeczną, wsparcie podmiotów ekonomii społecznej, edukację, profilaktykę w ochronie zdrowia, standardy usług w zakładach leczniczych.

Dodatkowo będą kontynuowane wszystkie dotychczasowe **programy Europejskiej Współpracy Terytorialnej – Interreg z udziałem Polski**: 9 programów współpracy transgranicznej (z czego dla 5 Ministerstwo Funduszy i Polityki Regionalnej pełni funkcję instytucji zarządzającej), 2 programy współpracy transnarodowej oraz program międzyregionalny Interreg Europa. Ostateczny zakres programów będzie wynikał z uzgodnień, które dotyczą podziału zadań na poziomie krajowym i regionalnym oraz między programami.

Dodatkowe źródła finansowania

Oprócz wskazanych powyżej programów, stanowiących kluczowe źródła finansowania zewnętrznego dla przedsięwzięć realizowanych w ramach strategii, w zależności od specyfiki projektu, istnieją także inne możliwości pozyskania finansowania. Poniżej przedstawiono wybrane programy.

Program Life

W czerwcu 2018 roku Komisja Europejska zaproponowała rozporządzenie ustanawiające program LIFE na lata 2021-2027, którego celem ma być:

- Przyczynienie się do przejścia na czystą, energooszczędną, niskoemisyjną i odporną na zmianę klimatu gospodarkę o obiegu zamkniętym, w tym poprzez przejście na czystą energię,
- Ochrona i poprawa jakości środowiska,
- Zatrzymanie utraty i odzyskanie bioróżnorodności, przyczyniając się do zrównoważonego rozwoju.

Na stronie programu LIFE przedstawiony został następujący, wstępny harmonogram naboru wniosków w roku 2021:

- Zaproszenie do składania wniosków - wiosna 2021 roku
- Ostateczny termin składania wniosków- jesień 2021 roku
- Ocena wniosków- 2021/2022 rok
- Przyznanie środków- druga połowa 2022 roku

Finansowane ze środków budżetu państwa

Programy Ministerstwa Kultury i Dziedzictwa Narodowego

Programy Ministra Programy MKiDN mają na celu dofinansowanie zadań z zakresu kultury o charakterze projektowym, z wyłączeniem stałej działalności kulturalnej podmiotów. Skierowane są

do instytucji kultury, organizacji pozarządowych, instytucji filmowych, szkół i uczelni wyższych, jednostek samorządu terytorialnego, podmiotów gospodarczych, kościołów i związków wyznaniowych oraz ich osób prawnych.

„Rządowy Fundusz Rozwoju Dróg”

Zadania na drogach gminnych i powiatowych

W ramach Rządowego Funduszu Rozwoju Dróg, środki przekazywane są na zasadach konkursowych, głównie na dofinansowanie budowy, przebudowy i remontu dróg powiatowych i gminnych. Wsparcie będzie przyznawane na podstawie wniosków o dofinansowanie, składanych przez jednostki samorządu terytorialnego w ramach naborów przeprowadzanych na terenie każdego województwa. Za przeprowadzenie naboru oraz późniejszą ocenę wniosków o dofinansowanie będą odpowiadać wojewodowie.

Warunkiem uzyskania dofinansowania jest złożenie przez właściwego zarządcę drogi wniosku o dofinansowanie u wojewody i spełnienie kryteriów kwalifikacyjnych. Kryteria oceny wniosków określone są w ustawie o Rządowym Funduszu Rozwoju Dróg i wskazują szereg przesłanek, które powinny zostać wzięte pod uwagę przez komisję dokonującą oceny wniosku. Uwzględnia się takie kwestie jak: zwiększenie dostępności transportowej jednostek administracyjnych, zapewnienie spójności sieci dróg publicznych, podnoszenie standardów technicznych dróg powiatowych i gminnych, poprawę stanu bezpieczeństwa ruchu drogowego czy poprawę dostępności terenów inwestycyjnych. Natomiast wojewodowie ustalą szczegółowe kryteria uwzględniające specyfikę i potrzeby regionu.

Premier zatwierdza ostateczne listy zadań powiatowych i gminnych do dofinansowania z RFRD, z prawem dokonywania w nich zmian. W tym celu w planie finansowym RFRD wyodrębnia się rezerwę w kwocie stanowiącej równowartość 5 proc. planowanych wydatków Funduszu w danym roku, którą dysponował będzie szef rządu.

Wysokość dofinansowania ze środków RFRD na zadania powiatowe i gminne będzie uzależniona od dochodów danej jednostki samorządu terytorialnego: im niższy dochód podatkowy jednostek samorządu terytorialnego, tym większa wartość dofinansowania, przy czym maksymalne dofinansowanie będzie mogło wynieść aż do 80% kosztów realizacji zadania.

Poprawa bezpieczeństwa ruchu pieszych w obszarze oddziaływania przejść dla pieszych

W ramach zadań powiatowych i gminnych, ze środków Funduszu będzie możliwe uzyskanie dofinansowania na zadania mające na celu poprawę bezpieczeństwa ruchu pieszych w obszarze oddziaływania przejść dla pieszych w rozumieniu art. 2 pkt 11 ustawy z dnia 20 czerwca 1997 r. – Prawo o ruchu drogowym.

Jest to jeden z elementów realizacji polityki rządu, mającej na celu poprawę bezpieczeństwa niechronionych uczestników ruchu, w tym szczególnie pieszych w rejonie przejść dla pieszych. Nabory wniosków o dofinansowanie będą prowadzone przez wojewodów. Wnioski będą oceniane pod kątem wpływu na jakość życia mieszkańców oraz na stan bezpieczeństwa ruchu pieszych w obszarze oddziaływania przejścia dla pieszych.

„Rządowy Fundusz Inwestycji Lokalnych”

Fundusz Inwestycji Samorządowych zarządzany przez Polski Fundusz Rozwoju powstał z myślą o zapewnieniu kapitału niezbędnego do inwestycji realizowanych przez jednostki samorządu terytorialnego. Fundusz oferuje następujące instrumenty finansowe: kapitał wspólnika/akcjonariusza, pożyczka wspólnika/akcjonariusza, dług podporządkowany względem finansowania bankowego.

Samorządy dokonują wyboru funduszu jako wspólnika w trybie procedur konkurencyjnych. Głównymi sektorami objętymi tą formą finansowania są zadania użyteczności publicznej i zadania własne Jednostek Samorządu Terytorialnego (JST), w tym głównie drogi, ulice, mosty, sektor wodnokanalizacyjny, infrastruktura społeczna, gospodarka odpadami, transport zbiorowy, ciepłownictwo, ochrona zdrowia. Preferowany okres inwestycji: 15-20 lat. Zaangażowanie (wartościowo): min. 10 mln zł, maks. 120 mln zł.

Program Posiłków w szkole i w domu na lata 2019-2023

Program „Posiłki w szkole i w domu” zapewnia pomoc zarówno osobom starszym, z niepełnosprawnościami, o niskich dochodach, jak i dzieciom, które wychowują się w rodzinach znajdujących się w trudnej sytuacji. Program przewiduje wsparcie finansowe gmin w udzieleniu pomocy w formie posiłku, świadczenia pieniężnego w postaci zasiłku celowego na zakup posiłku lub żywności oraz świadczenia rzeczowego w postaci produktów żywnościowych. Celem Programu jest również zapewnienie wsparcia finansowego organom prowadzącym publiczne szkoły podstawowe, w organizacji stołówek oraz miejsc spożywania posiłków w szkołach³⁰. Na realizację modułów 1 i 2 Programu (moduł dla dzieci i młodzieży oraz moduł dla osób dorosłych) w latach 2019-2023 przewidziano 2,55 mld zł z budżetu państwa, po 510 mln zł na każdy rok obowiązywania, a na realizację modułu 3 Programu (moduł organizacji stołówek oraz miejsc spożywania posiłków w szkołach) w latach 2019-2023 przewidziano 200 mln zł z budżetu państwa, po 40 mln zł na każdy rok obowiązywania.

„Polski Ład”

Rządowy Fundusz Polski Ład: Program Inwestycji Strategicznych ma na celu dofinansowanie projektów inwestycyjnych realizowanych przez gminy, powiaty i miasta lub ich związki w całej Polsce.

Jednostki samorządu terytorialnego oraz związki jednostek samorządu terytorialnego mogą ubiegać się o bezzwrotne dofinansowanie realizowanych inwestycji. Wysokość dofinansowania zależy od obszaru priorytetowego inwestycji:

- priorytet 1: 95 proc. wartości inwestycji (minimum 5 proc. udziału własnego)
- priorytet 2: 90 proc. wartości inwestycji (minimum 10 proc. udziału własnego)
- priorytet 3: 85 proc. wartości inwestycji (minimum 15 proc. udziału własnego)
- priorytet 4: 80 proc. wartości inwestycji (minimum 20 proc. udziału własnego)

W Programie Inwestycji Strategicznych jednostki samorządu terytorialnego oraz ich związki mogą wnioskować o dofinansowanie inwestycji z 35 obszarów.

Priorytet 1:

- budowa lub modernizacja infrastruktury drogowej
- budowa lub modernizacja infrastruktury wodno-kanalizacyjnej, w tym oczyszczalni

- budowa lub modernizacja źródeł ciepła sieciowego zeroemisyjnego
- budowa lub modernizacja indywidualnych źródeł ciepła zeroemisyjnego
- budowa lub modernizacja infrastruktury gospodarki odpadami, w tym spalarnie, przetwarzanie biologiczne, segregacja
- odnawialne źródła energii

Priorytet 2:

- tabor z napędem zeroemisyjnym
- budowa lub modernizacja źródeł ciepła sieciowego niskoemisyjnego
- budowa lub modernizacja sieci ciepłowniczej
- budowa lub modernizacja infrastruktury elektroenergetycznej, w tym oświetleniowej
- cyfryzacja usług publicznych i komunalnych
- poprawa efektywności energetycznej budynków i instalacji publicznych
- innowacyjne rozwiązania w elektroenergetyce
- rewitalizacja obszarów miejskich
- budowa lub modernizacja infrastruktury kulturalnej i turystycznej
- budowa lub modernizacja infrastruktury sportowej

Priorytet 3:

- budowa lub modernizacja infrastruktury technicznej drogowej
- budowa lub modernizacja infrastruktury tramwajowej, w tym zajezdni
- budowa lub modernizacja infrastruktury kolejowej, w tym stacji utrzymaniowo-naprawczej
- budowa lub modernizacja infrastruktury transportu wodnego
- tabor transportu kolejowego
- tabor transportu tramwajowego
- tabor z napędem niskoemisyjnym
- budowa lub modernizacja kanalizacji deszczowej
- gospodarka wodna, w tym melioracja, retencja, osuszanie
- budowa lub modernizacja indywidualnych źródeł ciepła niskoemisyjnego
- budowa i modernizacja infrastruktury społecznej
- budowa lub modernizacja infrastruktury edukacyjnej
- rewitalizacja obszarów i/lub budynków zdegradowanych i/lub przemysłowych

Priorytet 4:

- tabor zbiorowego transportu drogowego
- tabor zbiorowego transportu wodnego
- budowa lub modernizacja infrastruktury telekomunikacyjnej
- budowa i organizacja inkubatorów przedsiębiorczości
- budowa i organizacja parków naukowo-technologicznych
- inne, mające na celu przeciwdziałanie COVID-19, o których mowa w art. 2 ust. 2 Ustawy z dnia 2 marca 2020 r. o szczególnych rozwiązaniach związanych z zapobieganiem, przeciwdziałaniem i zwalczaniem COVID-19, innych chorób zakaźnych oraz wywołanych nimi sytuacji kryzysowych.

Dofinansowanie z Programu Inwestycji Strategicznych będzie wypłacane:

- w przypadku inwestycji, których realizacja nie będzie trwała dłużej niż 12 miesięcy: po zakończeniu inwestycji
- w przypadku inwestycji, których realizacja będzie trwała dłużej niż 12 miesięcy: w 2-3 transzach, zgodnie z harmonogramem realizacji inwestycji (po zrealizowaniu kolejnych etapów inwestycji)

10 Monitoring Strategii

Ocena i monitoring są nierozłącznymi elementami każdego dokumentu planistycznego. O tym, czy dane działania odniosły sukces świadczy nie tylko sam fakt ich podjęcia, ale przez wszystkich ich efekty. Nie można pozostawić strategii „samej sobie” przez cały czas jej obowiązywania, albo skupić się wyłącznie na realizacji zawartych w niej postulatów nie patrząc na to, czy przynoszą pożądane efekty. Dlatego tak ważne jest wytyczenie ścieżki systematycznej oceny niniejszej strategii.

System monitoringu niniejszej strategii to nic innego jak śledzenie celów strategii w oparciu o efekty i mierniki. Monitorowanie postępów wdrażania dokumentów planistycznych ma na celu zapewnienie prawidłowej ich realizacji. Monitoring niniejszej strategii oparty będzie na:

- 1) Corocznym gromadzeniu danych w zakresie mierników oraz wdrażanych działaniach określonych w niniejszej strategii,
- 2) Wprowadzaniu informacji na temat realizacji strategii do corocznych Raportów o stanie gminy.

Urząd Gminy z ramienia Wójta Gminy, jako operator niniejszej strategii jest odpowiedzialny za wyżej wymienione dokumenty i jest zobligowany do ich opracowywania na podstawie zgromadzonych przez siebie danych. Popularną praktyką stosowaną w urzędach gminy jest powierzenie tego obowiązku pracownikowi/ pracownikom jeszcze przed etapem wdrożenia strategii tak, by mieli oni sposobność do przygotowania się w tym temacie i podjęcia odpowiednich działań takich jak kontakt z odpowiednimi instytucjami celem poinformowania o konieczności gromadzenia przez nich danych oraz monitorowanie postępów w zakresie ich gromadzenia. Dostępność pracownika, który zna gminę, jej problemy i jest na bieżąco z aktualnie wdrażanymi działaniami stanowi duży atut przy monitorowaniu postępów wdrażania strategii.

Strategia Rozwoju Gminy Łososina Dolna jak każdy inny dokument planistyczny podlega ewaluacji pod kątem jej aktualności. Zdarzają się sytuacje, kiedy gmina tak diametralnie zmienia się w przeciągu dwóch, trzech lat, że konieczna jest aktualizacja strategii rozwoju. Wówczas należy przeanalizować obecną sytuację gminy, działania które założono w pierwotnej strategii pod kątem ich sensowności i aktualności i podjąć decyzję czy konieczna jest jej aktualizacja. Na etapie monitoringu założono, że taka konieczność może się pojawić.

W przypadku aktualizacji strategii należy wziąć pod uwagę czynniki, które spowodowały konieczność jej zmiany/uaktualnienia, a następnie przerehabilitować ją pod kątem tychże czynników i postępować tak samo, jak w przypadku uchwalania jej pierwotnej wersji. W obliczu działań zmierzających do jej aktualizacji, należy wziąć pod uwagę nowe podejście i potrzeby mieszkańców, przedsiębiorców, przedstawicieli instytucji i organizacji pozarządowych.

Należy poddać konsultacjom konieczność aktualizacji strategii w obliczu istotnych zmian w przepisach prawa (np. ustawy o samorządzie gminnym, zmianie zadań gminy itp.). W przypadku zmian w przepisach unijnych związanych z modyfikacją osi priorytetowych, czy okresu programowania, jeżeli zmiany te pociągają za sobą przekształcenia zawartych w strategii przedsięwzięć, których finansowanie przewidziano w ramach tego źródła, należy zaktualizować strategię pod tym kątem.