

## WYJAŚNIENIA nr 1

**Dotyczy: postępowania o udzielenie zamówienia publicznego pn. „Budowa zaplecza szatniowo-socjalnego na boisku sportowym w Smardzowicach” - Znak postępowania: BR.271.I.3.2020.PG**

### Pytanie nr 1

Proszę o usunięcie wymogu dołączenia do oferty kosztorysu ofertowego. Proszę o dodatnie tego wymogu dla wykonawcy, którego zostanie wybrana w niniejszym postępowaniu.

### Odpowiedź Zamawiającego na pytanie nr 1:

Zamawiający nie wyraża zgody na zaproponowane zmiany.

### Pytanie nr 2

Proszę o udostępnienie decyzji pozwolenia na budowę.

### Odpowiedź Zamawiającego na pytanie nr 2:

Zamawiający udostępnia decyzję pozwolenia na budowę w formie Załącznika nr 1 do Wyjaśnień nr 1. Jednocześnie Zamawiający informuje o przeniesieniu ostatecznej decyzji pozwolenia na budowę z Inwestora tj. LKS Maszycanka Maszyce na rzecz Gminy Skala (Zamawiającego) na podstawie Decyzji nr AB.V.2.40.2020 z dnia 22 kwietnia 2020 r.

### Pytanie nr 3

Proszę o wskazanie czy do zakresu wykonawcy należy uzyskanie prawomocnego pozwolenia na użytkowanie oraz innych wymaganych przepisami prawa pozwoleń w zakresie odbioru budynku?

### Odpowiedź Zamawiającego na pytanie nr 3:

Tak.

### Pytanie nr 4

Proszę o wskazanie obiektów wymienionych w §4 pkt. 5.5) umowy.

### Odpowiedź Zamawiającego na pytanie nr 4:

Wizja lokalna Wykonawcy.

### Pytanie nr 5

Proszę o dodanie w §14 umowy punktu o treści: „Łączna wartość kar umownych nałożonych z dowolnego tytułu nie może przekroczyć 10% wynagrodzenia umownego brutto”

**Odpowiedź Zamawiającego na pytanie nr 5:**

Zamawiający nie wyraża zgody na zaproponowane zmiany.

**Pytanie nr 6**

Proszę o całkowite wykreślenie z umowy §15 pkt.4

**Odpowiedź Zamawiającego na pytanie nr 6:**

Zamawiający nie wyraża zgody na zaproponowane zmiany.

**Pytanie nr 7**

Proszę o udostępnienie opracowania dotyczącego istniejącego zaplecza przeznaczonego do demontażu.

**Odpowiedź Zamawiającego na pytanie nr 7:**

Wizja lokalna wykonawcy

**Pytanie nr 8**

Proszę o udostępnienie badań geologicznych w celu potwierdzenia założonych w projekcie warunków gruntowych.

**Odpowiedź Zamawiającego na pytanie nr 8:**

Dla niniejszej inwestycji nie były przeprowadzone badania gruntowe.

**Pytanie nr 9**

Proszę o możliwość zastosowania stóp fundamentowych (zamiast płyt fundamentowych). Rozwiązania fundamentów są dedykowane do warunków gruntowych oraz systemu kontenerowego danego producenta.

**Odpowiedź Zamawiającego na pytanie nr 9:**

Zamawiający akceptuje zmianę rodzaju posadowienia. Dobór fundamentów do zastanych w terenie warunków gruntowych po stronie Wykonawcy.

**Pytanie nr 10**

Proszę o wskazanie oczekiwanego modelu ogrodzenia wspomnianego w Projekcie Budowlanym III.3 str. 5 – Projektowane zagospodarowanie terenu.

**Odpowiedź Zamawiającego na pytanie nr 10:**

Zgodnie z pozycją 2.1.1 przedmiaru; do uzgodnienia z Inwestorem ogrodzenie 2D/3D.

## Pytanie nr 11

Proszę o dokonanie zmian w zakresie Projektu budowlanego IV. 6 – Zespół kontenerów:

- a. Proszę o możliwość wykonania zmian w zakresie wymiarów zewnętrznych kontenera na wymiary dobrane przez wykonawcę kontenerów. Wymiary zostaną dostosowane do funkcji obiektu.
- b. Proszę o podanie oczekiwanej wysokości budynku w świetle obiektu.
- c. Proszę o możliwość zmiany nośności podłogi na wymaganą zgodnie z normami PN-EN. Wskazana w projekcie nośność nie jest konieczna.
- d. Proszę o usunięcie wymogu dot. piętrowania kontenerów w trzech warstwach. Wykonany obiekt będzie parterowy przez co nie jest konieczne piętrowanie obiektu w trzech warstwach. Wymóg ten niepotrzebnie, znacząco podnosi koszty konstrukcji.
- e. Proszę o usunięcie nośności potencjalnego kontenera układanego na piętrach (zgodnie z poprzednim podpunktem)
- f. Proszę o usunięcie wymagań dotyczących obciążenia opadami śniegiem dachu. (śnieg będzie padał na dodatkowy dach z wieży, nie na kontenery)
- g. Proszę o usunięcie wymaganej siły naporu wiatru. Siła naporu wiatru powinna zostać dobrana do strefy wiatrowej oraz kategorii terenu każdorazowo indywidualnie.
- h. Proszę o całkowite usunięcie wymagań dotyczących konstrukcji ramy (pkt. 6.3) każdorazowo konstrukcja ramy jest dobierana do obciążeń zgodnie z PN-EN oraz do wymagań REI.
- i. Proszę o usunięcie wymagań dotyczących izolacji cieplnej podłogi. Zastosowana izolacja nie spełni wymagań termoizolacyjności. Wykonawca zastosuje izolację podłogi zgodną w wymaganiach PB.
- j. Proszę o możliwość zastosowania płyt MFP w pomieszczeniach suchych, zaś płyty betonowo-wiórowe w pomieszczeniach mokrych.
- k. Proszę o zmianę wymagań dot. wykładziny podłogowej na klasę R9 z zachowaniem klasy obiektowej w kolorze uzgodnionym z Inwestorem.
- l. Proszę o dopuszczenie wykonania podłogi w pomieszczeniach sanitarnych jako wykładziny PCV wywijanej na ściany (cokoły)
- m. Proszę o usunięcie wymagań dotyczących izolacji cieplnej dachu. Zastosowana izolacja nie spełni wymagań termoizolacyjności. Wykonawca zastosuje izolację dachu zgodną w wymaganiach PB i WT.
- n. Proszę o usunięcie wymagań dot. obudowania płyt GK w suficie blachą.
- o. Proszę o usunięcie wymagań dotyczących izolacji cieplnej ścian. Zastosowana izolacja nie spełni wymagań termoizolacyjności. Wykonawca zastosuje izolację ścian zgodną w wymaganiach PB i WT.
- p. Proszę o dopuszczenie wykończenia ścian w pomieszczeniach sanitarnych jako płyty nienasiąkliwe klejone płyt warstwowych/rusztu systemowego. (zamiast płytek ceramicznych).
- q. Proszę o możliwość zastosowania ścian oddzielających kabiny ustępowe z wielowarstwowych płyt wiórowych.
- r. Proszę o dopuszczenie wykonania drzwi zewnętrznych o wymiarach w świetle zgodnych z PB i WT i materiału białego PCV – takiego samego jak okna.
- s. Proszę o dopuszczenie wykonania okien o współczynniku  $U_w$  zgodnym z PB i WT i wymiarach dostosowanych do wielkości pomieszczeń – zgodnie z aktualnymi normami.
- t. Proszę o dopuszczenie zastosowania drzwi wewnętrznych z ościeżnicą metalową.

**Odpowiedź Zamawiającego na pytanie nr 11:**

- a. Dopuszczalna zmiana do 2%-w zakresie określonym w Ustawie Prawo budowlane (art. 36a ust. 5a)
- b. Zgodnie z rysunkiem AB1
- c. Odpowiedź do pkt f
- d. Odpowiedź do pkt f
- e. Odpowiedź do pkt f
- f. Wymagania o których mowa w pkt. c-f wynikają z parametrów przyjętego systemu kontenerów - przy ich spełnieniu jest możliwa realizacja dodatkowego dachu i przeniesienia obciążeń od konstrukcji dachowej oraz od śniegu na konstrukcję konteneru. Rezygnacja z powyższych wymagań jest możliwa, przy zapewnieniu przez dostawcę odpowiedniej nośności kontenerów z uwagi na obciążenie użytkowe ( $3\text{kN/m}^2$  dla kategorii C1) oraz obciążenia stałe, atmosferyczne, montażowe i technologiczne.
- g. Bazową prędkość wiatru należy przyjąć zgodnie z PN-EN 1991-1-4 dla I strefy wiatrowej,  $v_{b,o}=22\text{m/s}$ ,  $q_{b,o}=0.30\text{kN/m}^2$
- h. Zamawiający nie wnosi zastrzeżeń, pod warunkiem zapewnienia parametrów funkcjonalno-użytkowych oraz wytrzymałościowych. Należy przyjąć konstrukcję w klasie min R30
- i. Wymagania dotyczące grubości izolacji cieplnej podane w dokumentacji zostały określone jako minimalne. Izolację cieplną należy wykonać w taki sposób, aby zachować współczynniki przenikania ciepła wskazane w pkt. 11.
- j. Zamawiający nie wyraża zgody na proponowaną zmianę.
- k. Zamawiający nie wyraża zgody na proponowaną zmianę.
- l. Zamawiający nie wyraża zgody na proponowaną zmianę.
- m. Wymagania dotyczące grubości izolacji cieplnej podane w dokumentacji zostały określone jako minimalne. Izolację cieplną należy wykonać w taki sposób, aby zachować współczynniki przenikania ciepła wskazane w pkt. 11 dokumentacji.
- n. Zamawiający nie wnosi zastrzeżeń.
- o. Wymagania dotyczące grubości izolacji cieplnej podane w dokumentacji zostały określone jako minimalne. Izolację cieplną należy wykonać w taki sposób, aby zachować współczynniki przenikania ciepła wskazane w pkt. 11 dokumentacji.
- p. Zamawiający nie wyraża zgody na proponowaną zmianę.
- q. Zamawiający nie wyraża zgody na proponowaną zmianę.
- r. Zamawiający wyraża zgodę na zastosowanie drzwi PCV, kolorystykę drzwi należy ujednotwić z kolorystyką elewacji.
- s. Zamawiający nie wyraża zgody na zmniejszenie współczynnika przenikania ciepła.
- t. Zamawiający nie wyraża zgody na proponowaną zmianę.

**Pytanie nr 12**

Proszę o dopuszczenie zastosowania obróbek blacharskich z blachy gr. 0,5mm.

**Odpowiedź Zamawiającego na pytanie nr 12:**

Minimalna akceptowalna grubość blachy obróbkowej: 0.7mm.

**Pytanie nr 13**

Projektowana charakterystyka energetyczna (pkt. 11) nie jest spójna z zastosowanymi materiałami. Wykonawca proponuje wykonanie obiektu jako zgodnego z wymaganiami PB i WT.

**Odpowiedź Zamawiającego na pytanie nr 13:**

Wymagania dotyczące grubości izolacji cieplnej podane w dokumentacji zostały określone jako minimalne. Izolację cieplną należy wykonać w taki sposób, aby zachować współczynniki przenikania ciepła wskazane w pkt. 11 dokumentacji.

**Pytanie nr 14**

Proszę o udostępnienie projektów branżowych o których mowa w pkt. 13 – zapotrzebowanie na media.

**Odpowiedź Zamawiającego na pytanie nr 14:**

Zgodnie z:

- Dział V dokumentacji projektowej - branża sanitarna
- Dział VI dokumentacji projektowej - branża elektryczna
- Część rysunkowa: PZT, IS1, IS2, E1, E2

**Pytanie nr 15**

Wykonawca informuje o braku w przedmiarach informacji nt. zabezpieczenia instalacji sanitarnych materiałem o właściwościach termoizolacyjnych. Proszę o doprecyzowanie czy instalacje należy docieplić, jeśli tak to proszę uzupełnić przedmiar.

**Odpowiedź Zamawiającego na pytanie nr 15:**

Docieplenie należy wykonać zgodnie z uwagami na rysunkach IS1 i IS2. Niniejsze roboty zawierają się w pozycji 1.3.2 przedmiaru.

**Pytanie nr 16**

Wybrane pytania dotyczące części rysunkowej:

- a. Proszę o zaznaczenie na rzucie podziału na moduły/kontenery.
- b. Proszę o zmianę wymiaru drzwi wewnętrznych do toalet na 80cm.
- c. Proszę o doprecyzowanie (materiał/szklenie bezpieczne/kolor itp.) drzwi zewnętrznych zaznaczonych na rysunku jako 190/200. W celu spójności wykonawca proponuje wykonanie ich jako białe PCV. W celu ograniczenia kosztów wykonawca prosi o możliwość wykonania ich jako drzwi (90+30)/200
- d. Proszę o informację na temat loga (symbolu) znajdującego się elewacji zachodniej-frontowej. Czy wykonanie leży w zakresie zamówienia? Jeśli tak, proszę o doprecyzowanie wymiarów/materiałów/kształtu oraz innych niezbędnych danych w celu wykonania danego obiektu.
- e. Proszę o doprecyzowanie wymagań dotyczących bramy wjazdowej. Brak jakichkolwiek informacji. Kolor/ brama automatyczna /ręczna/segmentowa/zwijana i inne.
- f. Proszę o potwierdzenie, że instalacje wewnętrzne (w szczególności woda, kanalizacja), mają być prowadzone natynkowo.
- g. Proszę o potwierdzenie, że instalacje wewnętrzne (w szczególności prąd), mają być prowadzone podtynkowo.
- h. Proszę o informację czy toalety mają zostać wykonane jako zabudowane czy typu kompakt.
- i. Proszę o informację czy wyposażenie sanitariatów (umywalki, toalety, pisuar) ma zostać wykonane z ceramiki białej czy ze stali nierdzewnej.
- j. Proszę o informację jaki rodzaj pryszniców oczekuje Inwestor. (j.w.)
- k. Proszę o informację jak ma zostać wykonany garaż – kontenery nie mogą służyć jako garaż! Konstrukcja kontenera/garażu będzie przenosiła drgania na pozostałą część

obiekty.

1. Czy do wykonawcy należy dostarczenie wyposażenia przedstawionego na rysunkach np. stoły/krzesła/pralka itp? Jeśli tak, proszę o opracowanie zestawienia wyposażenia z zawarciem oczekiwanych wymiarów, materiałów, ilości, kolorów, funkcjonalności itp.

#### **Odpowiedź Zamawiającego na pytanie nr 16:**

- a. Podział na moduły należy dostosować do wybranego systemu kontenerów przy zachowaniu parametrów funkcjonalno-użytkowych obiektu.
- b. Zamawiający nie wyraża zgody na proponowaną zmianę.
- c. PVC w kolorze elewacji, szklenie bezpieczne. Zamawiający nie wyraża zgody na zmianę wymiaru drzwi.
- d. Logo znajdujące się na elewacji nie jest objęte zakresem zamówienia
- e. Brama dwuskrzydłowa rozwieralna - zgodnie z rys. AB1, ręczna, kolorystyka zgodnie z rys. AB4.
- f. Wszystkie instalacje wewnętrzne należy prowadzić podtynkowo
- g. Wszystkie instalacje wewnętrzne należy prowadzić podtynkowo
- h. Toalety należy wykonać jako zabudowane.
- i. Wyposażenie sanitariatów z ceramiki białej.
- j. Powierzchnia natrysków wykończona płytkami R12, analogicznie do podłogi.
- k. Stanowisko garażowe przeznaczone jest do przechowywania kosiarki (traktor ogrodowy). Pomieszczenie należy wykonać w systemie analogicznym do pozostałej części obiektu.
- l. Niniejsze zamówienie nie obejmuje dostawy wyposażenia ruchomego.

#### **Pytanie nr 17**

Niektóre z zaproponowanych zmian, prowadzą za sobą konieczność wykonania zamiennego projektu budowlanego. W przypadku akceptacji propozycji wykonawcy, zobowiązuje się on do wykonania zamiennego projektu budowlanego.

#### **Odpowiedź Zamawiającego na pytanie nr 17:**

Na etapie niniejszego postępowania Zamawiający nie dopuszcza sytuacji, w której konieczne będzie sporządzenie projektu zamiennego.

#### **Pytanie nr 18**

Zgodnie z definicją projektowany obiekt zalicza się do klasy odporności pożarowej "D".

[Wymogi klasy odporności pożarowej elementów budynku]

1. Elementy budynku, odpowiednio do jego klasy odporności pożarowej, powinny spełniać, z zastrzeżeniem § 213 oraz § 237 ust. 9, co najmniej wymagania określone w poniższej tabeli:

Klasa odporności pożarowej budynku	Klasa odporności ogniowej elementów budynku 5) *)					
	główna konstrukcja nośna	konstrukcja dachu	strop 1)	ściana zewnętrzna 1), 2)	ściana wewnętrzna 1)	przekrycie dachu 3)

"D"	R 30	(-)	REI 30	EI 30 (o↔i)	(-)	(-)

Czy Zamawiający przystaje do powyższych zapisów czy uważa że projektowany obiekt powinien być zaliczony do innej kategorii obiektów?

Prosimy o jednoznaczną kategoryzację obiektu która określi klasę odporności pożarowej co z kolei przekłada się na cenę zabezpieczenia ogniowego.

#### **Odpowiedź Zamawiającego na pytanie nr 18:**

Zgodnie z art. 3 ustawy Prawo budowlane projektowany obiekt nie jest budynkiem, w związku z czym nie określa się wymagań o których mowa w dziale VII Rozporządzenia MI z dn. 12 kwietnia 2002r w sprawie warunków technicznych jakim powinny odpowiadać budynki i ich usytuowanie z późniejszymi zmianami (WT), w tym też nie określa się kategorii, o której mowa w §209 ww rozporządzenia.

Dla budynków o parametrach (kubatura brutto zgodnie z §3WT < 1000m<sup>3</sup>) i funkcji (usługi sportu) analogicznej dla projektowanego zaplecza zgodnie z §213WT nie określa się wymagań dot. klasy odporności pożarowej.

Niemniej jednak wymagania określone w dokumentacji projektowej powodują, iż pod względem ochrony ppoż. należy zachować zabezpieczenia jak dla klasy „D”, co jest zgodne z odpowiedzią na pyt. 11 ppkt. h.

#### **Pytanie nr 19**

Ze względu na chęć rzetelnego opracowania oferty cenowej, proszę o wydłużenie terminu składania ofert o pięć dni roboczych.

#### **Odpowiedź Zamawiającego na pytanie nr 19:**

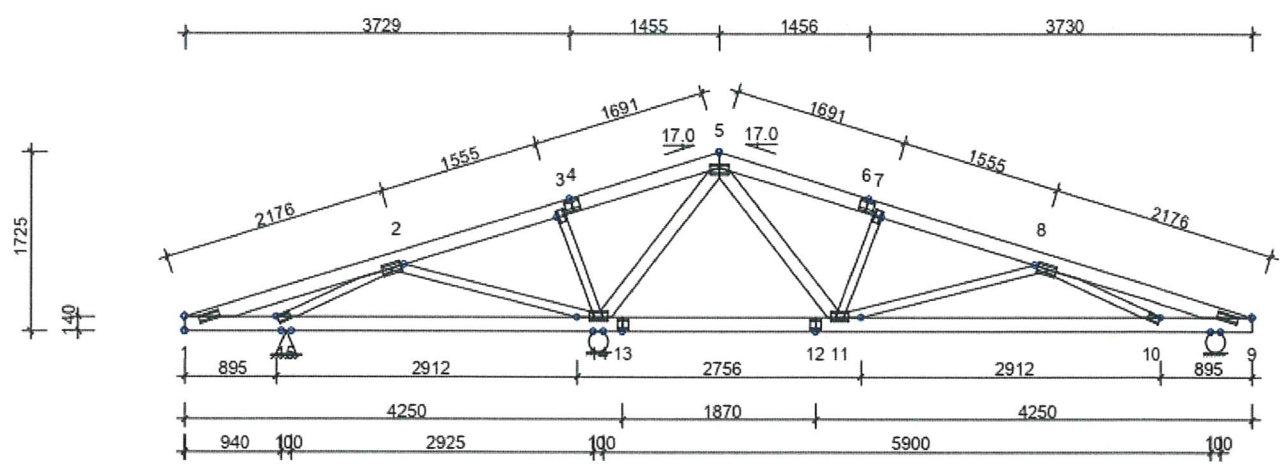
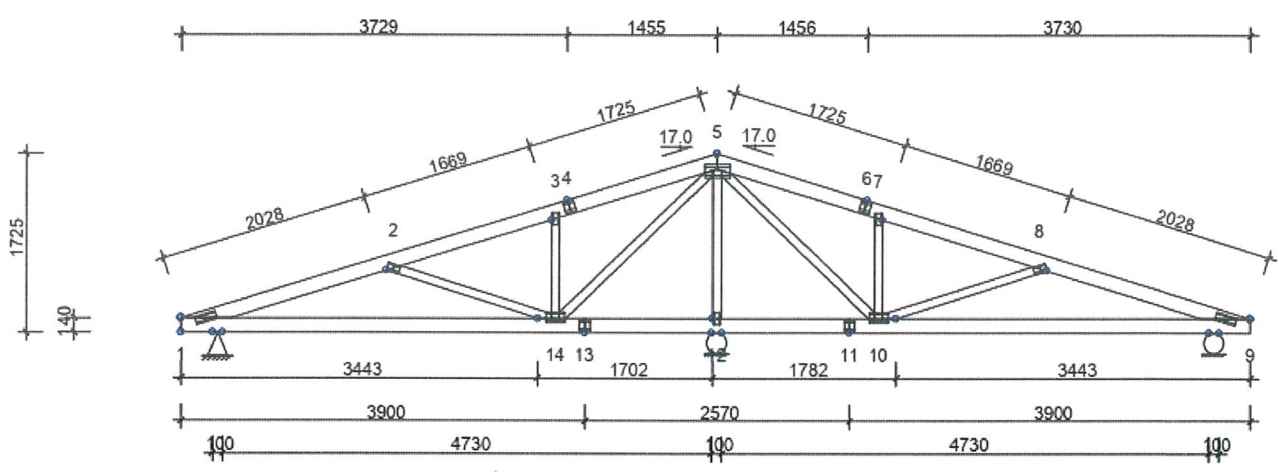
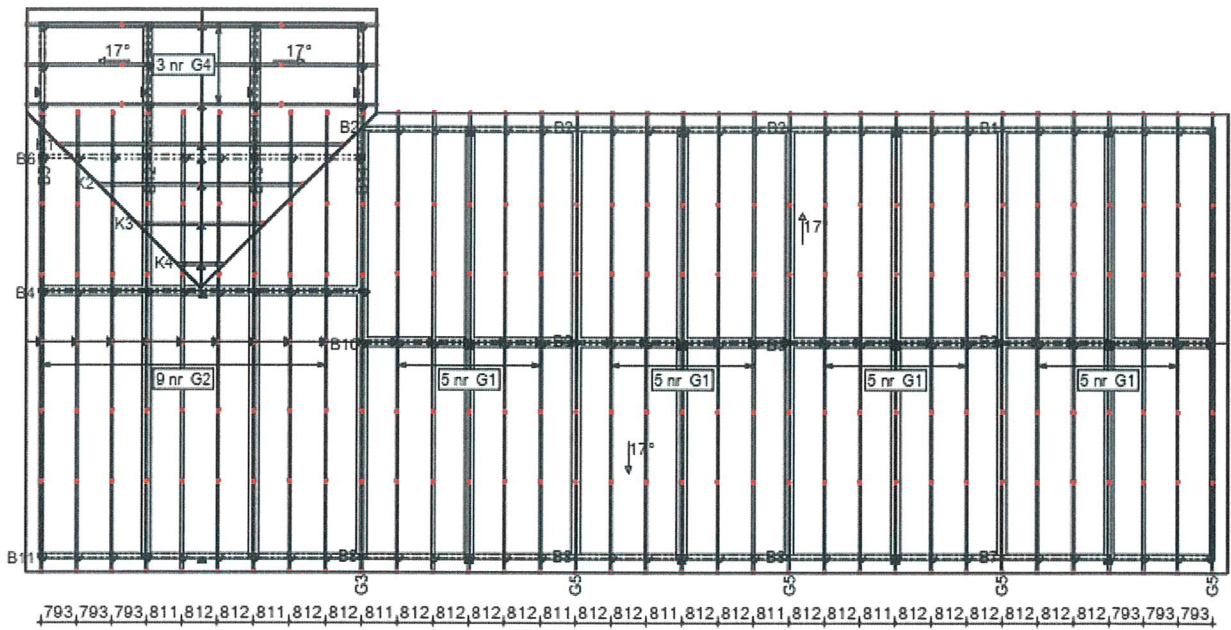
Zamawiający nie wyraża zgody na wydłużenie terminu składania ofert.

#### **Pytanie nr 20**

Prosimy o udostępnienie rysunków "K1 - Rozmieszczenie wiązarów" oraz "K2 - Wiązary dachowe". Jest o nich mowa w spisie rysunków w części opisowej projektu na stronie 4, ale nie ma ich nigdzie w projekcie.

#### **Odpowiedź Zamawiającego na pytanie nr 20:**

Poniżej przedstawiono dobór i rozmieszczenie wiązarów, niemniej jednak ostateczne rozwiązania zarówno w zakresie rozmieszczenia jak i poszczególnych przekrojów będą zależne od typu kontenerów dobranych przez Wykonawcę oraz od producenta wiązarów.



**Załączniki:**  
 Załącznik nr 1 do Wyjaśnień nr 1 - Decyzja pozwolenia na budowę

Z upoważnienia Burmistrza  
 Zastępca BURMISTRZA  
 Miasta i Gminy Skała  
*Devid Litwa*  
 Devid Litwa