

UCHWAŁA NR / 2018
RADY MIEJSKIEJ W KALWARII ZEBRZYDOWSKIEJ
z dnia

w sprawie zatwierdzenia jednolitego tekstu Statutu Samodzielnego Publicznego Zakładu Opieki Zdrowotnej w Kalwarii Zebrzydowskiej

Działając na podstawie art. 18 ust. 2 pkt 15 oraz art.40 ust.2 pkt 2 ustawy z dnia 8 marca 1990 r. o samorządzie gminnym /(Dz. U. 2018r. poz. 994 ze zm) ,w związku z art.42 ust. 4 ustawy z dnia 15 kwietnia 2011 r. o działalności leczniczej (Dz.U. 2018, poz.160 z późn. zmianami /

Rada Miejska w Kalwarii Zebrzydowskiej uchwala, co następuje:

§ 1.

Uchwala się Statut Samodzielnego Publicznego Zakładu Opieki Zdrowotnej w Kalwarii Zebrzydowskiej –w brzmieniu jak w załączniku Nr 1 do niniejszej uchwały.

§ 2.


Wykonanie uchwały powierza się Burmistrzowi Miasta Kalwarii Zebrzydowskiej.

§ 3.

Traci moc Uchwała Nr XXIII/266/2017 Rady Miejskiej w Kalwarii Zebrzydowskiej z dnia 29 czerwca 2017 r. w sprawie zatwierdzenia jednolitego tekstu Statutu Samodzielnego Publicznego Zakładu Opieki Zdrowotnej w Kalwarii Zebrzydowskiej.

§ 4.

Uchwała wchodzi w życie po upływie 14 dni od daty ogłoszenia w Dzienniku Urzędowym Województwa Małopolskiego.


RADA PRAWN
Kalwaria Zebrzydowska

STATUT
SAMODZIELNEGO PUBLICZNEGO ZAKŁADU OPIEKI ZDROWOTNEJ
W KALWARII ZEBRZYDOWSKIEJ
(tekst jednolity)

Rozdział I - Postanowienia ogólne.

§ 1

1. Samodzielny Publiczny Zakład Opieki Zdrowotnej w Kalwarii Zebrzydowskiej, zwany dalej „Zakładem”, jest podmiotem leczniczym niebędącym przedsiębiorcą wykonującym działalność leczniczą w formie samodzielnego publicznego zakładu opieki zdrowotnej, w rozumieniu ustawy z dnia 15 kwietnia 2011 r. o działalności leczniczej, zwaną dalej „ustawą” i działa na jej podstawie oraz na podstawie przepisów dotyczących podmiotów leczniczych wykonujących działalność leczniczą i przepisów Kodeksu Cywilnego.
2. Samodzielny Publiczny Zakład Opieki Zdrowotnej w Kalwarii Zebrzydowskiej stanowi jeden zakład leczniczy pod nazwą „Przychodnia Zdrowia w Kalwarii Zebrzydowskiej”.

§ 2

Samodzielny Publiczny Zakład Opieki Zdrowotnej w Kalwarii Zebrzydowskiej został utworzony Uchwałą Rady Miasta z Kalwarii Zebrzydowskiej Nr II/6/98 z dnia 5.11.1998 r. w sprawie przekształcenia Gminnego Zakładu Opieki Zdrowotnej w Kalwarii Zebrzydowskiej w Samodzielny Publiczny Zakład Opieki Zdrowotnej w Kalwarii Zebrzydowskiej.

§ 3

Siedzibą Zakładu jest budynek Miejskiej Przychodni Zdrowia w Kalwarii Zebrzydowskiej przy Al. Jana Pawła II 7.

§ 4

Podmiotem tworzącym Samodzielny Publiczny Zakład Opieki Zdrowotnej w Kalwarii Zebrzydowskiej jest Gmina Kalwaria Zebrzydowska.

§ 5

Celem Zakładu jest zapewnienie opieki zapobiegawczo leczniczej dla pacjentów zadeklarowanych do Samodzielnego Publicznego Zakładu Opieki Zdrowotnej w Kalwarii Zebrzydowskiej, pacjentów wymagających leczenia specjalistycznego oraz pacjentów, których stan zdrowia wymaga nagłej pomocy medycznej, w tym w przypadkach zagrożenia życia lub zdrowia pacjenta.

§ 6

Samodzielny Publiczny Zakład Opieki Zdrowotnej w Kalwarii Zebrzydowskiej obejmuje opieką pacjentów zamieszkałych na terenie Miasta i Gminy Kalwaria Zebrzydowska jak również pacjentów spoza terenu administracyjnego gminy, którzy złożyli deklarację wyboru lekarza podstawowej opieki zdrowotnej w Samodzielnym Publicznym Zakładzie Opieki Zdrowotnej w Kalwarii Zebrzydowskiej.

§ 7

1. Do zadań Zakładu należy prowadzenie działalności leczniczej polegającej na udzielaniu świadczeń zdrowotnych służących zachowaniu, ratowaniu, przywracaniu lub poprawie zdrowia oraz wykonywaniu innych działań medycznych wynikających z procesu leczenia lub przepisów odrębnych regulujących zasady ich wykonywania w zakresie :
 - a) podstawowej opieki zdrowotnej :

- lekarza,
 - pielęgniarki środowiskowej,
 - położnej środowiskowej,
 - pielęgniarki szkolnej,
 - b) opieki całodobowej lekarza i pielęgniarki,
 - c) leczenia stomatologicznego,
 - d) rehabilitacji leczniczej w tym fizjoterapii domowej,
 - e) ambulatoryjnej opieki specjalistycznej,
 - f) badań diagnostyki laboratoryjnej,
- oraz prowadzenie działalności leczniczej polegającej na promocji zdrowia.
2. Do zadań Zakładu zakładu należy współpraca z innymi podmiotami prowadzącymi działalność leczniczą między innymi w zakresie :
- a) lecznictwa stacjonarnego,
 - b) lecznictwa specjalistycznego,
 - c) pomocy doraźnej,
 - d) transportu sanitarnego.

§ 8

Zakład funkcjonuje w oparciu o następujące główne zasady:

1. Zapewnia wolny wybór lekarza zgodnie ze specjalizacją.
2. Zapewnia dostępność porad w godzinach ustalonych harmonogramem przyjęć przestrzegając postanowień Kodeksu Pracy.
3. Ciągłość opieki zapewnia się poprzez działalność w ramach podstawowej opieki zdrowotnej uzupełnioną opieką całodobową w godzinach nocnych i w dni wolne od pracy.

§ 9

1. Strukturę organizacyjną podmiotu leczniczego – Samodzielnego Publicznego Zakładu Opieki Zdrowotnej w Kalwarii Zebrzydowskiej tworzy zakład leczniczy tj. Przychodnia Zdrowia w Kalwarii Zebrzydowskiej w skład którego wchodzi następujące jednostki organizacyjne i komórki organizacyjne:
 - a) Miejska Przychodnia Zdrowia w Kalwarii Zebrzydowskiej :
 - poradnia lekarza poz,
 - poradnia lekarza poz (dziecięca),
 - gabinet medycyny szkolnej,
 - poradnia położnej poz,
 - poradnia pielęgniarki poz,
 - poradnia stomatologiczna,
 - poradnia ginekologiczno-położnicza,
 - laboratorium medyczne,
 - poradnia okulistyczna,
 - gabinet fizjoterapii ambulatoryjnej,
 - poradnia dermatologiczna,
 - poradnia otolaryngologiczna,
 - poradnia opieki całodobowej,
 - gabinet zabiegowy,
 - zespół rehabilitacji domowej,
 - pracownia rentgenodiagnostyki ogólnej,
 - gabinet pielęgniarki szkolnej w Zespole Szkół i Placówek Oświatowych im. Mikołaja Kopernika w Kalwarii Zebrzydowskiej,

- gabinet pielęgniarki szkolnej w Zespole Szkół im. Komisji Edukacji Narodowej w Kalwarii Zebrzydowskiej,
 - gabinet pielęgniarki szkolnej w Szkole Podstawowej im. Janusza Korczaka w Brodach,
 - gabinet pielęgniarki szkolnej w Zespole Szkół Nr 1 im. Mikołaja Zebrzydowskiego w Kalwarii Zebrzydowskiej,
 - gabinet pielęgniarki szkolnej w Szkole Podstawowej Nr 1 im. Jana Pawła II w Stanisławiu Dolnym,
 - gabinet pielęgniarki szkolnej w Szkole Podstawowej im. Marii Konopnickiej w Zebrzydowicach,
 - b) Wiejski Ośrodek Zdrowia w Leńczach :
 - poradnia lekarza poz,
 - poradnia pielęgniarki poz,
 - poradnia stomatologiczna,
 - gabinet pielęgniarki szkolnej w Zespole Szkół Nr 6 im. Bohaterów Westerplatte w Leńczach,
 - gabinet pielęgniarki szkolnej w Punkcie Filialnym w Podolanach Zespołu Szkół Nr 6 w Leńczach,
 - gabinet pielęgniarki szkolnej w Zespole Szkolno-Przedszkolnym w Zarzycach Wielkich.
 - c) Wiejski Ośrodek Zdrowia w Przytkowicach :
 - poradnia lekarza poz,
 - poradnia pielęgniarki poz,
 - poradnia stomatologiczna.
2. Schemat organizacyjny stanowi załącznik do niniejszego Statutu.

Rozdział II - Zarządzanie Zakładem

§ 10

Organami Zakładu są:

1. Kierownik Zakładu.
2. Rada Społeczna.

§ 11

1. Zakładem kieruje i reprezentuje go na zewnątrz Kierownik Zakładu.
2. Kierownik Zakładu kieruje Zakładem przy pomocy:
 - a) zastępcy będącego lekarzem
 - b) kierowników Wiejskich Ośrodków Zdrowia,
 - c) osób kierujących komórkami organizacyjnymi Zakładu,
 - d) głównego księgowego,
 - e) starszej pielęgniarki koordynującej.
3. Kierownik Zakładu jest przełożonym wszystkich pracowników Zakładu, samodzielnie podejmuje decyzje dotyczące Zakładu i ponosi za nie odpowiedzialność.
4. Kierownik Zakładu jest powoływany i odwoływany przez Podmiot tworzący.

Rozdział III - Rada Społeczna

§ 12

1. W Samodzielnym Publicznym Zakładzie Opieki Zdrowotnej w Kalwarii Zebrzydowskiej działa Rada Społeczna.
2. Radę Społeczną powołuje i odwołuje oraz zwołuje jej pierwsze posiedzenie Podmiot tworzący.

3. Kadencja Rady Społecznej trwa 4 lata.
4. Rada Społeczna składa się z Przewodniczącego Rady oraz 9 Członków.
5. Rada Społeczna jest organem inicjującym i opiniodawczym Podmiotu tworzącego oraz organem doradczym Kierownika Zakładu.
6. W posiedzeniach Rady Społecznej uczestniczy Kierownik Zakładu.
7. Członek Rady może być odwołany przed upływem kadencji w przypadku:
 - a) rezygnacji z funkcji,
 - b) nieuczestniczenia w posiedzeniach Rady,
 - c) podjęcia zatrudnienia w Zakładzie,
8. W przypadku odwołania albo śmierci osoby powołanej w skład Rady przed upływem kadencji Rady, Podmiot tworzący z inicjatywy własnej lub Wojewoda, uzupełnia skład Rady, stosując odpowiednio przepisy dotyczące jej powołania.

§ 13

1. Do zadań Rady Społecznej należy:
 - a) przedstawianie podmiotowi tworzącemu wniosków i opinii w sprawach:
 - zbycia aktywów trwałych oraz zakupu lub przyjęcia darowizny nowej aparatury i sprzętu medycznego,
 - związanych z przekształceniem lub likwidacją, rozszerzeniem lub ograniczeniem działalności,
 - przyznawania kierownikowi nagród,
 - rozwiązywania stosunku pracy lub umowy cywilnoprawnej z kierownikiem,
 - b) przedstawianie kierownikowi wniosków i opinii w sprawach:
 - planu finansowego, w tym planu inwestycyjnego,
 - rocznego sprawozdania z planu finansowego, w tym planu inwestycyjnego,
 - kredytów bankowych lub dotacji,
 - podziału zysku,
 - zbycia aktywów trwałych oraz zakupu lub przyjęcia darowizny nowej aparatury i sprzętu medycznego,
 - regulaminu organizacyjnego;
 - c) dokonywanie okresowych analiz skarg i wniosków wnoszonych przez pacjentów, z wyłączeniem spraw podlegających nadzorowi medycznemu;
 - d) wykonywanie innych zadań określonych w ustawie i statucie.
2. Sposób zwoływania posiedzeń Rady Społecznej, tryb pracy i podejmowania uchwał określa regulamin uchwalony przez Radę Społeczną i zatwierdzony przez Podmiot tworzący.
3. Od uchwały Rady Społecznej Kierownikowi Zakładu przysługuje odwołanie do Podmiotu tworzącego.

Rozdział IV - Gospodarka finansowa.

§ 14

1. Samodzielny Publiczny Zakład Opieki Zdrowotnej w Kalwarii Zebrzydowskiej prowadzi gospodarkę finansową na zasadach określonych w ustawie.
2. Zakład pokrywa koszty działalności i zobowiązań ze środków:
 - a) otrzymanych z Narodowego Funduszu Zdrowia na podstawie umów o udzielanie świadczeń zdrowotnych w zakresie : podstawowej opieki zdrowotnej (lekarza, pielęgniarki środowiskowej, położnej środowiskowej, pielęgniarki szkolnej), opieki całodobowej lekarza i pielęgniarki, leczenia stomatologicznego, rehabilitacji leczniczej, ambulatoryjnej opieki specjalistycznej,
 - b) pochodzących z odpłatnej działalności leczniczej,

- c) otrzymanych na realizację zadań i programów zdrowotnych w tym na realizację programów współfinansowanych ze środków pochodzących z budżetu Unii Europejskiej,
 - d) pochodzących z prowadzonej działalności gospodarczej, a w szczególności ze środków z tytułu wynajmu pomieszczeń,
 - e) pochodzących z darowizn, zapisów, spadków oraz ofiarności publicznej, także pochodzenia zagranicznego.
3. Samodzielny Publiczny Zakład Opieki Zdrowotnej w Kalwarii Zebrzydowskiej decyduje o podziale zysku.
 4. Zakład pokrywa we własnym zakresie stratę netto poprzez zmniejszenie funduszu Zakładu.
 5. Jeżeli strata nie może być pokryta w sposób określony w ust. 4, Podmiot tworzący Zakład jest zobowiązany w terminie 9 miesięcy od upływu terminu do zatwierdzenia sprawozdania finansowego Zakładu pokryć stratę netto za rok obrotowy Zakładu w kwocie, jaka nie może być pokryta zgodnie z ust. 4, jednak nie wyższej niż suma straty netto i kosztów amortyzacji albo w terminie 12 miesięcy od upływu terminu do zatwierdzenia sprawozdania finansowego Zakładu podjąć uchwałę o likwidacji Zakładu, jeżeli strata netto za rok obrotowy nie może być pokryta w sposób określony w ust. 4 oraz po dodaniu kosztów amortyzacji ma wartość ujemną.
 6. Jeżeli w sprawozdaniu finansowym wystąpiła strata netto Kierownik Zakładu w terminie 3 miesięcy od upływu terminu do zatwierdzenia sprawozdania finansowego, sporządza program naprawczy, z uwzględnieniem raportu o sytuacji ekonomiczno-finansowej na okres nie dłuższy niż 3 lata, i przedstawia go Podmiotowi tworzącemu w celu zatwierdzenia.

§ 15

1. Zakład gospodaruje posiadanym mieniem.
2. Zbycie aktywów trwałych Zakładu, oddanie go w dzierżawę, najem, użytkowanie oraz użyczenie może nastąpić wyłącznie na zasadach określonych przez Podmiot tworzący.
3. Zasady, o których mowa w ust. 2, polegają w szczególności na ustanowieniu wymogu uzyskania zgody Podmiotu tworzącego na zbycie, wydzierżawienie, wynajęcie, oddanie w użytkowanie oraz użyczenie aktywów trwałych.
4. Wniesienie majątku Zakładu lub przysługującego mu do niego prawa w formie aportu do spółek, jego przekazanie fundacji lub stowarzyszeniu, które wykonują działalność leczniczą, jest zabronione. W przypadku spółek, fundacji lub stowarzyszeń, wykonujących inną działalność, dokonanie tych czynności wymaga zgody Podmiotu tworzącego.

§ 16

1. Podstawą gospodarki Samodzielnego Publicznego Zakładu Opieki Zdrowotnej w Kalwarii Zebrzydowskiej jest plan finansowy, ustalony przez Kierownika Zakładu.
2. Plan finansowy oraz sprawozdanie z jego wykonania opiniuje Rada Społeczna.

§ 17

1. Wartość majątku Zakładu określają:
 - 1) fundusz założycielski;
 - 2) fundusz zakładu.
2. Fundusz założycielski zakładu stanowi wartość wydzielonej Zakładowi części mienia Skarbu Państwa lub jednostki samorządu terytorialnego.
3. Fundusz zakładu stanowi wartość majątku Zakładu po odliczeniu funduszu założycielskiego.
4. Fundusz zakładu zwiększa się o :
 - 1) zysk netto;

2) kwoty zwiększenia wartości aktywów trwałych, będącego skutkiem ustawowego przeszacowania tych aktywów;

3) kwoty środków pieniężnych przekazane na pokrycie straty netto, o której mowa w art. 59 ust. 2 pkt. 1 ustawy.

5. Fundusz zakładu zmniejsza się o:

1) stratę netto;

2) kwoty zmniejszenia wartości aktywów trwałych, będącego skutkiem ustawowego przeszacowania tych aktywów.

Rozdział V - Postanowienia końcowe.

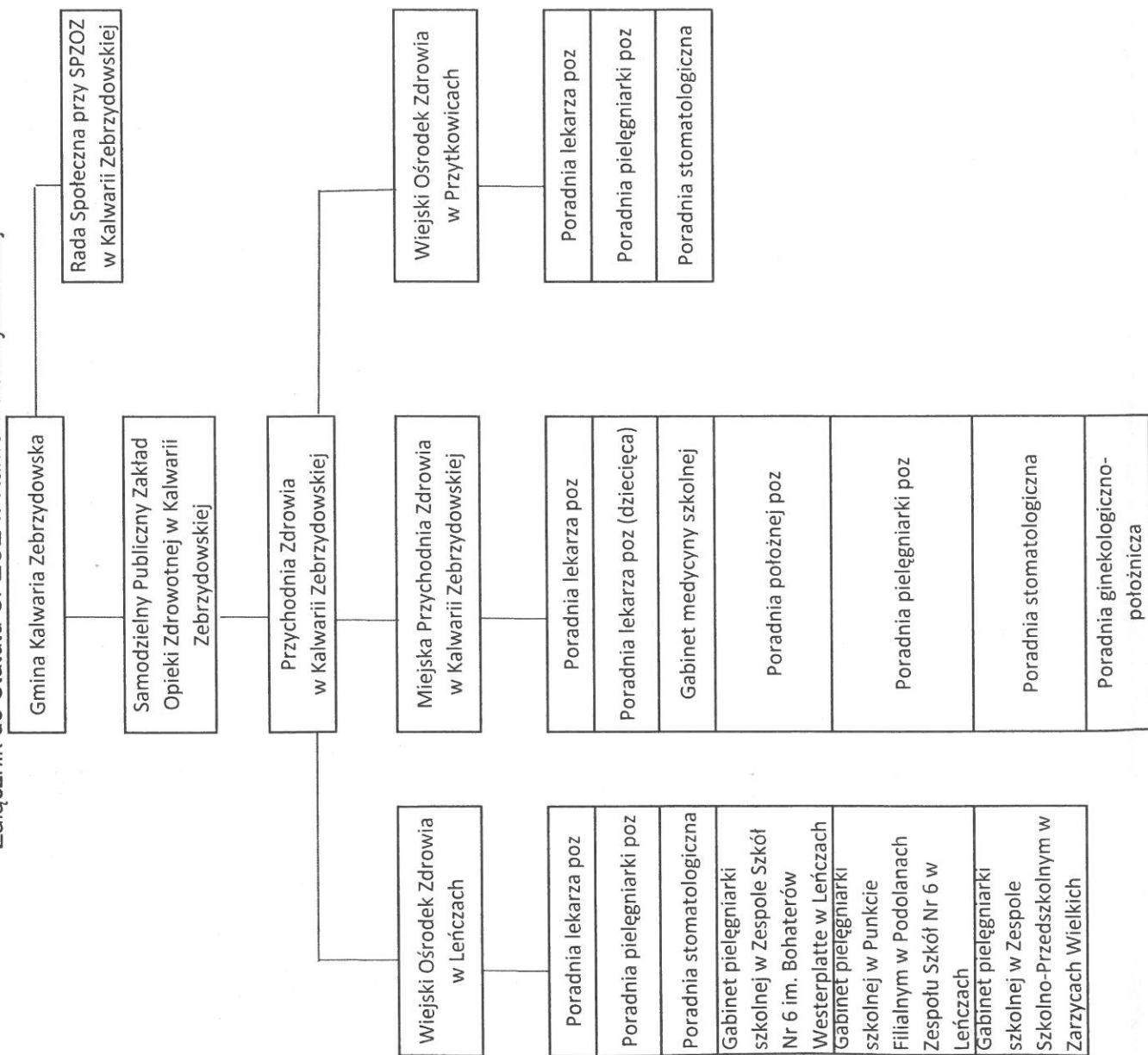
§ 18

W sprawach nieuregulowanych w Statucie mają zastosowanie odpowiednie postanowienia Ustawy z dnia 15 kwietnia 2011 r. o działalności leczniczej, Kodeksu Cywilnego, Kodeksu Pracy.

§ 19

Statut obowiązuje z chwilą zatwierdzenia przez Podmiot tworzący.

Załącznik do Statutu SPZOZ w Kalwarii Zebrzydowskiej



Laboratorium medyczne
Poradnia okulistyczna
Gabinet fizjoterapii ambulatoryjnej
Poradnia dermatologiczna
Poradnia otolaryngologiczna
Poradnia opieki całodobowej
Gabinet zabiegowy
Zespół rehabilitacji domowej
Pracownia rentgenodiagnostyki ogólnej
Gabinet pielęgniarstwa szkolnego w Zespole Szkół i Placówek Oświatowych im. Mikołaja Kopernika w Kalwarii Zebrzydowskiej
Gabinet pielęgniarstwa szkolnego w Zespole Szkół im. Komisji Edukacji Narodowej w Kalwarii Zebrzydowskiej
Gabinet pielęgniarstwa szkolnego w Szkołe Podstawowej im. Janusza Korczaka w Brodach
Gabinet pielęgniarstwa szkolnego w Zespole Szkół Nr 1 im. Mikołaja Zebrzydowskiego w Kalwarii Zebrzydowskiej
Gabinet pielęgniarstwa szkolnego w Szkołe Podstawowej Nr 1 im. Jana Pawła II w Stanisławiu Dolnym
Gabinet pielęgniarstwa szkolnego w Szkołe Podstawowej im. Marii Konopnickiej w Zebrzydowicach