

FOSS4G'S CLUSTER SP. Z O.O. z siedzibą w Łodzi, ul. Rydzowa 17 lok. 128, 91-211 Łódź,
KRS 0000553941, NIP 947-198-51-70, REGON 361280385; tel. 508-655541



GARD - Pracownia Urbanistyczno - Architektoniczna - mgr inż. arch. Anna Woźnicka
siedziba: ul. Traktorowa 43/2, 91-117 Łódź; pracownia: ul. Wólczajska 55/59, pok. 1003-1006, 90-608 Łódź
NIP 947-106-73-33; REGON 100834104; tel. 42-6559336, 509-959368; www.gard.pl; biurogard@gmail.com

PROJEKT MIEJSCOWEGO PLANU

ZAGOSPODAROWANIA PRZESTRZENNEGO NA DZIAŁKACH NR 3108, 3109, 3110,
3111, 3112, 3113, 3114, 3115, 3116, 3117, 3118, 3119, 3120, 3121, 3122, 3123, 3124, 3125,
3126, 3127, 3128, 2497/2, 2496/9, 2511/2 W SKALE GMINA SKAŁA

PROGNOZA ODDZIAŁYWANIA NA ŚRODOWISKO

autor prognozy oddziaływania na środowisko: mgr inż. Jacek Wiśniewski - uprawniony do sporządzania prognozy oddziaływania na środowisko na podstawie art. 74a ust. 2 pkt 1 lit. c, ustawy z dnia 3 października 2008 r. o udostępnianiu informacji o środowisku i jego ochronie (...)

Łódź, luty 2018

SPIS TREŚCI

I	PRZEDMIOT OPRACOWANIA, CEL I POŁOŻENIE TERENU ANALIZY	3
II	PODSTAWA OPRACOWANIA.....	3
III	INFORMACJE O METODACH ZASTOSOWANYCH PRZY SPORZĄDZANIU PROGNOZY ORAZ WYKORZYSTANYCH MATERIAŁACH ŹRÓDŁOWYCH.....	4
IV	INFORMACJE O POWIĄZANIACH PROJEKTU PLANU Z INNYMI DOKUMENTAMI.....	5
V	PROPOZYCJE DOTYCZĄCE PRZEWIDYWANYCH METOD ANALIZY SKUTKÓW REALIZACJI POSTANOWIEŃ PROJEKTOWANEGO DOKUMENTU ORAZ CZĘSTOTLIWOŚĆ JEJ PRZEPROWADZANIA.....	9
VI	PROPOZYCJE USTALEŃ PLANU - OGÓLNA CHARAKTERYSTYKA PRZEDMIOTU I ZAKRESU PROBLEMOWEGO PLANU.....	10
	.1 USTALENIA DLA JEDNOSTEK PLANISTYCZNYCH.....	10
	.2 USTALENIA Z ZAKRESU OCHRONY ŚRODOWISKA.....	12
	.3 USTALENIA Z ZAKRESU DZIEDZICTWA KULTUROWEGO I ZABYTKÓW.....	13
	.4 USTALENIA Z ZAKRESU INFRASTRUKTURY TECHNICZNEJ.....	13
	.5 USTALENIA Z ZAKRESU KOMUNIKACJI.....	13
VII	CHARAKTERYSTYKA I OCENA ISTNIEJĄCEGO ZAGOSPODAROWANIA ORAZ ŚRODOWISKA PRZYRODNICZEGO I KRAJOBRAZU OBSZARU OBJĘTEGO PLANEM I TERENÓW SĄSIEDNIC.....	14
	1. ZAGOSPODAROWANIE TERENU.....	14
	2. RZEŻBA TERENU, BUDOWA GEOLOGICZNA, WARUNKI GRUNTOWO-WODNE.....	15
	3. WODY POWIERZCHNIOWE I PODZIEMNE	16
	4. SUROWCE MINERALNE	17
	5. GLEBY.....	17
	6. WARUNKI KLIMATYCZNE	17
	7. ŚWIAT ZWIERZĘCY	18
	8. SZATA ROŚLINNA.....	18
	9. OBSZARY I OBIEKTY CHRONIONE.....	19
	10. ISTNIEJĄCE OBSZARY I OBIEKTY PRZYRODNICZE PRAWNIE CHRONIONE WYSTĘPUJĄCE W OTOCZENIU DO 10 KM.....	21
VII	OCENA ISTNIEJĄCYCH PROBLEMÓW OCHRONY ŚRODOWISKA, STANU ŚRODOWISKA, JEGO ODPORNOŚCI NA DEGRADACJĘ, ZDOLNOŚCI DO REGENERACJI (Z PUNKTU WIDZENIA PROJEKTU PLANU)	22
IX	OCENA USTALEŃ PLANU.....	26
	9.1. PRZEWIDYWANE ODDZIAŁYWANIA, NA ŚRODOWISKO BĘDĄCE SKUTKIEM USTALEŃ MIEJSCOWEGO PLANU ZAGOSPODAROWANIA PRZESTRZENNEGO.....	26
	9.2. WPŁYW REALIZACJI USTALEŃ PROJEKTU MIEJSCOWEGO PLANU ZAGOSPODAROWANIA NA POSZCZEGÓLNE ELEMENTY ŚRODOWISKA, KRAJOBRAZ, ZDROWIE LUDNOŚCI, ZABYTKI ORAZ DOBRA MATERIALNE.....	31
	1. POWIERZCHNIA TERENU I GLEBY.....	31
	2. WARUNKI WODNE	31
	3. ROŻNORODNOŚĆ BIOLOGICZNA.....	31
	4. KRAJOBRAZ.....	32
	5. ZASOBY NATURALNE.....	32
	6. OBSZARY PRZYRODNICZE PRAWNIE CHRONIONE.....	32
	7. WARUNKI KLIMATYCZNE. ODDZIAŁYWANIE ZAPISÓW PLANU W KONTEKŚCIE ZMIAN KLIMATYCZNYCH.....	33
	8. DOBRA KULTURY I ZABYTKI.....	35
	9. ZDROWIE LUDZI.....	36
	10. DOBRA MATERIALNE	36

X	ROZWIĄZANIA MAJĄCE NA CELU ZAPOBIEGANIE, OGRANICZANIE NEGATYWNYCH ODDZIAŁYWAŃ NA ŚRODOWISKO, MOGĄCYCH BYĆ REZULTATEM REALIZACJI PROJEKTOWANEGO DOKUMENTU.....	37
XI	INFORMACJE O MOŻLIWYM TRANSGRANICZNYM ODDZIAŁYWANIU.....	37
XII	CELE OCHRONY ŚRODOWISKA USTANOWIONE NA SZCZEBLU MIĘDZYNARODOWYM, WSPÓLNOTOWYM I KRAJOWYM.....	37
XIII	ROZWIĄZANIA ALTERNATYWNE.....	40
XIV	STRESZCZENIE.....	40
XV	ADRESOWANIE ZALECEŃ PROGNOZY.....	43

I. PRZEDMIOT OPRACOWANIA, CEL I POŁOŻENIE TERENU ANALIZY

Przedmiotem opracowania jest prognoza oddziaływania na środowisko **miejscowego planu zagospodarowania przestrzennego na działkach nr 3108, 3109, 3110, 3111, 3112,3113, 3114, 3115, 3116, 3117, 3118, 3119, 3120, 3121, 3122, 3123, 3124, 3125, 3126, 3127, 3128, 2497/2, 2496/9, 2511/2 w Skale gmina Skąła, zwany dalej miejscowym planem zagospodarowania przestrzennego Strefy Aktywności Gospodarczej w Skale.**

Materiałem wyjściowym do prognozy jest projekt **miejscowego planu zagospodarowania przestrzennego Strefy Aktywności Gospodarczej w Skale.**

Celem prognozy jest analiza ustaleń powyższego projektu planu poprzez określenie przewidywanych zmian w środowisku przyrodniczym w wyniku realizacji tych ustaleń i projektowanego sposobu użytkowania terenu oraz ocena skutków ewentualnych zmian.

Prognoza nie jest dokumentem rozstrzygającym o słuszności realizacji zamierzeń inwestycyjnych przewidzianych nowymi ustaleniami planu, a jedynie przedstawia prawdopodobne skutki jakie niesie za sobą realizacja ustaleń planu na środowisko

II. PODSTAWA OPRACOWANIA

Prognozę oddziaływania na środowisko **miejscowego planu zagospodarowania przestrzennego Strefy Aktywności Gospodarczej w Skale** sporządzono na podstawie następujących aktów prawnych:

1. Ustawa z dnia 27 marca 2003 r. o planowaniu i zagospodarowaniu przestrzennym (Dz.U. z 2017 poz.1073.),
2. Ustawa z dnia 27 kwietnia 2001 r. Prawo ochrony środowiska (Dz. U. z 2017 r. Nr 0, poz. 519, z późn. zm.),
3. Ustawa z dnia 20 lipca 2017 r. *prawo wodne* (Dz. U. z 2017 r. poz. 1566);
4. Ustawa z dnia 16 kwietnia 2004 r. o ochronie przyrody (Dz. U. z 2016 r. poz. 2134 ze zm.);
5. Ustawa z dnia 11 maja 2017 r o zmianie ustawy o ochronie przyrody (Dz.U. z 2017 r poz.1074);
6. Ustawa z dnia 3 października 2008 r. o udostępnianiu informacji i jego ochronie, udziale społeczeństwa w ochronie środowiska oraz o ocenach oddziaływania na środowisko (Dz.U. z 2017 Nr 0 poz. 1405.),
7. Ustawa z dnia 14 grudnia 2012 r. o odpadach (Dz. U. z 2016 r. poz. 1987 ze zm.),
8. Ustawa z dnia 3 lutego 1995 r. o ochronie gruntów rolnych i leśnych (Dz.U. 2017 r. poz. 1161),
9. Ustawa z dnia 13 kwietnia 2007 r o zapobieganiu szkodom w środowisku i ich naprawie (Dz. U. Nr 75 poz. 493 ze zm.),
10. Rozporządzenie Ministra Środowiska z dnia 18 listopada 2014 r. w sprawie warunków jakie należy spełnić przy wprowadzaniu ścieków do wód i do ziemi oraz w sprawie substancji szczególnie szkodliwych dla środowiska wodnego (Dz. U. z 2014 r., poz. 1800);
11. Rozporządzenie Rady Ministrów z dnia 9 listopada 2010 r. w sprawie przedsięwzięć mogących znacząco oddziaływać na (Dz. U. z 2016 r., poz. 71),
12. Rozporządzenie Ministra Środowiska z dnia 14 czerwca 2007 r. w sprawie dopuszczalnych poziomów hałasu w środowisku (Dz. U. z 2014 r. poz. 112),
13. Rozporządzeniu Ministra Środowiska z dnia 30 października 2003 r. w sprawie dopuszczalnych poziomów pól elektromagnetycznych w środowisku oraz sposobów sprawdzania dotrzymania tych poziomów (Dz. U. Nr 192, poz. 1883),
14. Rozporządzenie Ministra Środowiska z dnia 9 października 2014 r w sprawie ochrony gatunkowej roślin (Dz. U. z 2014 r. poz. 1409),
15. Rozporządzenie Ministra Środowiska z dnia 9 października 2014 r w sprawie ochrony gatunkowej grzybów (Dz. U. z 2014 r. poz. 1408).

III. INFORMACJE O METODACH ZASTOSOWANYCH PRZY SPORZĄDZANIU PROGNOZY ORAZ WYKORZYSTANYCH MATERIAŁACH ŹRÓDŁOWYCH

Punktem wyjścia do opracowania prognozy oddziaływania na środowisko było określenie zakresu i stopnia szczegółowości informacji w niej zawartych w piśmie Regionalnego Dyrektora Ochrony Środowiska w Krakowie z dnia 04.05.2017r. nr OO.411.3.42.2017.JM oraz Państwowego Powiatowego Inspektora Sanitarnego w Krakowie znak NZ-PZ-420-63/17 ZL/2017/04/74O z dnia 25.04.2017 r .

W trakcie przygotowywania niniejszego opracowania analizie poddano dostępne materiały kartograficzne, opracowania dotyczące środowiska przyrodniczego oraz dokumenty planistyczne dotyczące obszaru objętego opracowaniem oraz jego otoczenia. Do określenia stanu środowiska i jego funkcjonowania przy istniejącym zainwestowaniu posłużyły przede wszystkim analizy przeprowadzone przez zespół projektowy w ramach realizacji etapu inwentaryzacji urbanistycznej oraz specjalistyczne opracowania z zakresu monitoringu poszczególnych komponentów środowiska (opracowane przez państwowe organy monitoringu – WIOŚ). Stały się one punktem wyjścia do oceny zakresu i charakteru przewidywanych zmian wskutek realizacji ustaleń planu.

Niniejsza prognoza została opracowana zgodnie z zasadami, metodą sporządzania i zakresem określonym w ustawie z dnia 3 października 2008 r. o udostępnianiu informacji o środowisku i jego ochronie, udziale społeczeństwa w ochronie środowiska oraz o ocenach oddziaływania na środowisko.

Materiały źródłowe:

1. Materiały dostarczone do zleceniodawcy w oparciu o treść Uchwały Rady Miejskiej w Skale w sprawie przystąpienia do sporządzenia miejscowego planu zagospodarowania przestrzennego na działkach nr 3108, 3109, 3110, 3111, 3112,3113, 3114, 3115, 3116, 3117, 3118, 3119, 3120, 3121, 3122, 3123, 3124, 3125, 3126, 3127, 3128, 2497/2, 2496/9, 2511/2 w Skale gmina Skala.
2. Studium uwarunkowań i kierunków zagospodarowania przestrzennego gminy Skala.
3. Projekt zmiany Studium uwarunkowań i kierunków zagospodarowania przestrzennego miasta i gminy Skala. Skala 2017 r, Urban PRO, Pracownia Projektowa UrbaMap, Wrocław 2017 r
4. Opracowanie ekofizjograficzne na potrzeby miejscowego planu zagospodarowania przestrzennego na działkach nr 3108, 3109, 3110, 3111, 3112,3113, 3114, 3115, 3116, 3117,3118, 3119, 3120, 3121, 3122, 3123, 3124, 3125, 3126, 3127, 3128, 2497/2, 2496/9, 2511/2 w miejscowości Skala, gmina Skala. Łódź 2017 r.
5. Plan ochrony dla Ojcowskiego Parku Narodowego (obszaru Natura 2000 PLH 120004 „Dolina Prądnika”) Projekt (stan prac na dzień 1. marca 2017 r.).
6. Analiza stanu istniejącego do m.p.z.p na działkach nr 3108, 3109, 3110, 3111, 3112,3113, 3114, 3115, 3116, 3117, 3118, 3119, 3120, 3121, 3122, 3123, 3124, 3125, 3126, 3127, 3128, 2497/2, 2496/9, 2511/2 w miejscowości Skala, gmina Skala.
7. Prognoza oddziaływania na środowisko zmiany ustaleń Studium uwarunkowań i kierunków zagospodarowania przestrzennego miasta i gminy Skala. Wrocław 2016 r,
8. Plan gospodarki niskoemisyjnej dla gminy Skala. ECOVIDI doradztwo środowiskowe i energetyczne 2016 r.
9. Program strategiczny ochrony środowiska przyjęty uchwałą Nr LVI/894/14 Sejmiku Województwa Małopolskiego z dnia 27 października 2014 r,
10. Poradnik przygotowania inwestycji z uwzględnieniem zmian klimatu, ich łagodzenia i przystosowania do tych zmian oraz odporności na klęski żywiołowe”, oprac. Ministerstwo Środowiska Departament Zrównoważonego Rozwoju, Warszawa, 2015r;
11. Traktat o funkcjonowaniu Unii Europejskiej.
12. Protokół z Kioto.
13. „Geografia fizyczna Polski” J. Kondracki, PWN W-wa 1978 r.

14. Inwentaryzacja urbanistyczna w terenie.
15. Decyzja z dnia 01.06.2017 nr 23.2017 o ustaleniu warunków zabudowy dla zamierzenia inwestycyjnego pod nazwą budowa budynku biurowo-produkcyjno-magazynowego oraz budynku suszarni kontenerowej wraz z towarzyszącą infrastrukturą;
16. Decyzja z dnia 22.06.2016 r nr 35.2016 o ustaleniu warunków zabudowy dla zamierzenia inwestycyjnego pod nazwą budowa budynku usługowo-magazynowego;
17. Decyzja z dnia 21.06.2016 r nr 34.2016 o ustaleniu warunków zabudowy dla zamierzenia inwestycyjnego pod nazwą budowa budynków użytkowych oraz budowa zjazdu z drogi gminnej dz. nr 3115 na dz. nr 3111;
18. Wyniki pomiaru hałasu komunikacyjnego w 2016 r. www.krakow.pios.gov.pl
19. Roczna ocena jakości powietrza w województwie małopolskim za rok 2016, WIOŚ w Krakowie, 2017 r.
20. Monitoringu wód podziemnych w województwie małopolskim za rok 2016, WIOŚ w Krakowie, 2017 r.
21. <http://www.google.pl/maps/place/Skała>
22. www.gdos.gov.pl

IV. INFORMACJE O POWIĄZANIACH PROJEKTU PLANU Z INNYMI DOKUMENTAMI

Podstawowymi dokumentami, z którymi ściśle powiązany jest projekt planu, na szczeblu gminnym są:

1. Studium uwarunkowań i kierunków zagospodarowania przestrzennego miasta i gminy Skąła (uchwała XVII/116/99 Rady Miejskiej w Skale z dnia 21 grudnia 1999 roku). Wg ww. Studium obszar opracowania leży w obszarze kontrolowanej urbanizacji – terenie koncentracji obiektów i urządzeń funkcji usługowej¹. W strefie tej przewiduje się min. powstanie nowego obszaru inwestycyjnego, stanowiącego możliwość powstania centrum rzemieślniczo – handlowego.
2. Projekt (po drugim wyłożeniu do publicznego wglądu) zmiany Studium uwarunkowań i kierunków zagospodarowania przestrzennego miasta i gminy Skąła. Wg ww. projektu Studium... obszar opracowania znajduje się w strefie tereny aktywności gospodarczej i usług istniejące oznaczonej na rysunku Studium symbolem P/U.
3. Opracowanie ekofizjograficzne na potrzeby miejscowego planu zagospodarowania przestrzennego na działkach nr 3108, 3109, 3110, 3111, 3112,3113, 3114, 3115, 3116, 3117,3118, 3119, 3120, 3121, 3122, 3123, 3124, 3125, 3126, 3127, 3128, 2497/2, 2496/9, 2511/2 w miejscowości Skąła, gmina Skąła.

W opracowaniu ekofizjograficznym jako dokumencie sporządzanym wyprzedzająco w stosunku do projektu planu czy studium, oprócz szczegółowej diagnozy stanu środowiska, formułuje się wnioski i zalecenia, które powinny być uwzględnione w zagospodarowaniu przestrzennym, w tym w miejscowych planach zagospodarowania przestrzennego. Poniżej przedstawiono wnioski i zalecenia wynikające z opracowania ekofizjograficznego:

Z przeprowadzonych analiz wynikają m.in następujące wnioski:

Obszar opracowania znajduje się w otulinie Ojcowskiego Parku Narodowego. Zgodnie z Rozporządzeniem Rady Ministrów z dnia 8 sierpnia 1997 r w sprawie Ojcowskiego Parku Narodowego ustanowiono zakazy jedynie dla samego Parku w obrębie otuliny nie obowiązują zakazy zawarte w ww. Rozporządzeniu. Jednocześnie zgodnie z ustawą o

¹ Analiza stanu istniejącego do m.p.z.p na działkach nr 3108, 3109, 3110, 3111, 3112,3113, 3114, 3115, 3116, 3117, 3118, 3119, 3120, 3121, 3122, 3123, 3124, 3125, 3126, 3127, 3128, 2497/2, 2496/9, 2511/2 w miejscowości Skąła, gmina Skąła

ochronie przyrody otulinę wyznacza się w celu zabezpieczenia przed zagrożeniami zewnętrznymi wynikającymi z działalności człowieka, zatem w obszarze opracowania należy szczególnie naciskać na realizację inwestycji w sposób, ograniczający jakiegokolwiek negatywne oddziaływanie: bezpośrednie, pośrednie (wtórne), chwilowe, stałe, krótkoterminowe i długoterminowe na Ojcowski Park Narodowy.

Kierunki działań winny zmierzać do:

- 1) Wprowadzenia terenów zielonych w południowej (w sąsiedztwie zbiornika retencyjnego) części opracowania. Wprowadzenie zieleni w sąsiedztwie zbiornika pozwoli zachować powiązania przyrodnicze terenu opracowania z otwartymi terenami na południu.
- 2) Ustanowienia właściwych proporcji pomiędzy terenami zabudowanymi i biologicznie czynnymi oraz na właściwym ich zagospodarowaniu.
- 3) Właściwego doboru sadzonych roślin, dostosowanego do warunków siedliskowych.
- 4) Prowadzenia prac budowlanych związanych z realizacją ustaleń projektu planu zgodnie z obowiązującymi przepisami i w sposób maksymalnie ograniczający negatywne skutki dla środowiska.
- 5) Uzyskania wszelkich pozwoleń wymaganych przepisami prawa na etapie realizacji i eksploatacji przedsięwzięć, w ramach działalności, która zostanie przewidziana ustaleniami planu.
- 6) Ochrony wód poprzez:
 - a) odprowadzanie ścieków bytowych i przemysłowych do sieci kanalizacji sanitarnej, na zasadach określonych w planie oraz w przepisach odrębnych;
 - b) odprowadzanie potencjalnie zanieczyszczonych wód opadowych w systemie istniejącej kanalizacji deszczowej;
 - c) stosowanie wszelkich zabezpieczeń technicznych dla ochrony środowiska, szczególnie wód podziemnych i powierzchniowych przy realizacji nowych inwestycji ze względu na położenie obszaru w obrębie głównego zbiornika wód podziemnych GZWP 326 „Krzyszowice – Pilica” (dawniej „Częstochowa E”).
 - d) nie należy lokalizować przedsięwzięć mogących negatywnie oddziaływać na środowisko związanych z wykorzystaniem, gromadzeniem, przetwarzaniem i produkcją substancji niebezpiecznych, w szczególności dla środowiska gruntowo-wodnego.
- 7) Dla zabezpieczenia i poprawy stanu środowiska i życia mieszkańców należy prowadzić działania, głównie w kierunku:
 - a) Wstępnego magazynowania i selekcji odpadów na posesjach w urządzeniach przystosowanych do ich gromadzenia,
 - b) usuwania odpadów - zgodnie z planem gospodarki odpadami - w ramach miejskiego, zorganizowanego systemu zbierania i usuwania odpadów stałych
 - c) w przypadku powstawania odpadów z grupy niebezpiecznych, usuwanie i utylizacja ich, zgodnie z ustaleniami przepisów odrębnych,
 - d) niezwłocznego podłączenia terenów inwestycyjnych do istniejącego w obrębie opracowania uzbrojenia (wodociąg, kanalizacja sanitarna i deszczowa, gazociąg)
 - e) stosowania ekologicznych nośników energii w indywidualnych źródłach ciepła,
 - f) ochrony powietrza atmosferycznego poprzez zakaz pozyskiwania energii cieplnej w sposób mogący znacząco oddziaływać na środowisko oraz zakaz stosowania paliw w sposób powodujący przekraczanie dopuszczalnych stężeń zanieczyszczeń w powietrzu,
 - g) poziom hałasów i drgań nie może przekraczać wartości dopuszczalnych, określonych w przepisach szczególnych,

- h) wprowadzenia zakazu lokalizowania zakładów stwarzających zagrożenie dla życia i zdrowia ludzi oraz wystąpienia poważnych awarii,
- i) wprowadzenia zakazu realizowania przedsięwzięć mogących zawsze znacząco oddziaływać na środowisko, w rozumieniu przepisów o ochronie środowiska, z wyłączeniem inwestycji celu publicznego, w tym infrastruktury technicznej,
- j) wprowadzenia zakazu lokalizowania obiektów i urządzeń, których oddziaływanie na środowisko określone dopuszczalnymi poziomami emisji wykracza poza granice terenu, do którego inwestor posiada tytuł prawny.

Ocenia się, że ustalenia miejscowego planu zagospodarowania przestrzennego zagospodarowania przestrzennego na działkach nr 3108, 3109, 3110, 3111, 3112,3113, 3114, 3115, 3116, 3117, 3118, 3119, 3120, 3121, 3122, 3123, 3124, 3125, 3126, 3127, 3128, 2497/2, 2496/9, 2511/2 w Skale gmina Skąła są zgodne z wnioskami i zaleceniami zawartymi w opracowaniu ekofizjograficznym dla w/w planu.

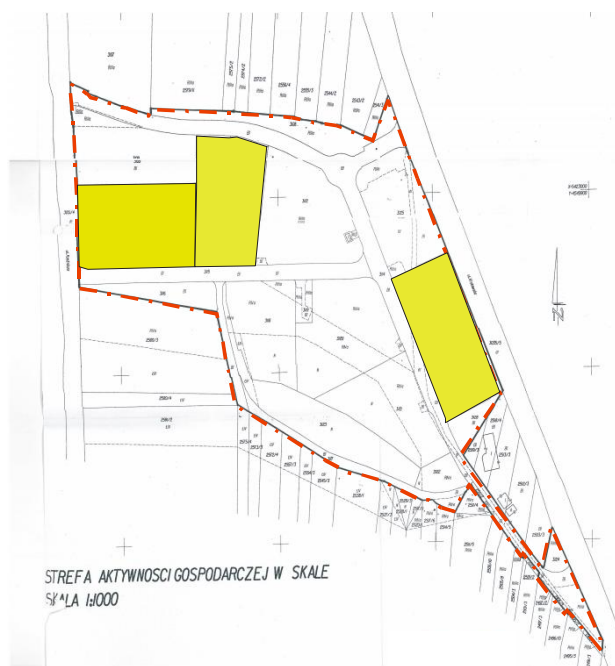
4. Decyzje o warunkach zabudowy

Dla czterech działek znajdujących się w obszarze opracowania wydano decyzje o ustaleniu warunków zabudowy:

- działka nr 3110 dnia 01.06.2017 r wydano decyzję nr 23.2017 o ustaleniu warunków zabudowy dla zamierzenia inwestycyjnego pod nazwą budowa budynku biurowo-produkcyjno-magazynowego oraz budynku suszarni kontenerowej wraz z towarzyszącą infrastrukturą;
- działki nr 3126 i 3127 wydano dnia 22.06.2016 r decyzję nr 35.2016 o ustaleniu warunków zabudowy dla zamierzenia inwestycyjnego pod nazwą budowa budynku usługowo-magazynowego;
- działka nr 3111 wydano dnia 21.06.2016 r decyzję nr 34.2016 o ustaleniu warunków zabudowy dla zamierzenia inwestycyjnego pod nazwą budowa budynków użytkowych oraz budowa zjazdu z drogi gminnej dz. nr 3115 na dz. nr 3111.

Rys. Nr 1 Działki na których wydano decyzje o ustaleniu warunków zabudowy dla zamierzeń inwestycyjnych

–



Źródło: Na podstawie decyzji o ustaleniu warunków zabudowy wydanych w obszarze objętym m.p.z.p.

Zgodnie z załącznikami do ww. decyzji:

- 1) Przedsięwzięcia nie zaliczają się do inwestycji mogących znacząco oddziaływać na środowisko oraz do inwestycji, dla których sporządzenie raportu o oddziaływaniu na środowisko może być wymagane, a jej uciążliwość nie wykracza poza granice działki.
- 2) Tereny pod planowane inwestycje nie znajdują się na obszarze objętym formami ochrony przyrody w rozumieniu art.6 ustawy o ochronie przyrody tj. Parku Narodowym.
- 3) Inwestycje nie naruszają postanowień ustawy o ochronie gruntów rolnych i leśnych, albowiem są zlokalizowane na gruntach przeznaczonych na cele nierolne i nieleśne.
- 4) Inwestycje nie naruszają postanowień ustawy o lasach, albowiem nie ingerują w zasoby leśne i nie naruszają zasad gospodarki leśnej.
- 5) Dla ww. inwestycji jako wymagania dotyczące ochrony interesów osób trzecich wprowadzono min. zapewnienie ochrony przed uciążliwościami powodowanymi przez hałas, wibracje, zakłócenia elektryczne i promieniowanie, a także przed zanieczyszczeniem powietrza, wody i gleby.
- 6) Dla ww. inwestycji opisano warunki ochrony zdrowia ludzi, środowiska, przyrody i krajobrazu w których wskazano m.in. podstawowe czynniki związane z ochroną przyrody, które polegają na zachowaniu, zrównoważonym użytkowaniu oraz odnawianiu zasobów, tworów i składników przyrody:
 - dziko występujących roślin, zwierząt i grzybów oraz ich migracji – brak utrudnień
 - roślin, zwierząt i grzybów objętych ochroną gatunkową- brak utrudnień, w tym także uwzględnia się siedliska nietoperzy;
 - zwierząt prowadzących wędrowny tryb życia – brak utrudnień;

- o siedlisk przyrodniczych – brak utrudnień;
- o siedlisk zagrożonych wyginięciem, rzadkich i chronionych gatunków roślin, zwierząt i grzybów – brak utrudnień;
- o tworów przyrody żywej i nieożywionej oraz kopalnych szczątków roślin i zwierząt – brak utrudnień nie jest wymagany nadzór archeologiczny,
- o krajobrazu – brak utrudnień
- o zieleni w miastach i wsiach – brak utrudnień, nowa zieleń przydomowa
- o zadrzewień – brak utrudnień, wycinki, nowa zieleń przydomowa

Stwierdzono również że przedmiotowe inwestycje nie wpłyną negatywnie na obszary NATURA 2000.

- 7) Wskazano m.in., że tereny planowanych inwestycji nie leżą w obrębie terenów i obszarów górniczych, obszarów narażonych na niebezpieczeństwo powodzi, zagrożonych osuwaniem się mas ziemnych, w strefie ochronnej ujęcia wody, w obszarze ochrony uzdrowiskowej ani granicach uzdrowiska.

Ponadto, ustalenia planu uwzględniają wymogi określone w przepisach prawa z zakresu ochrony środowiska oraz cele ochrony środowiska formułowane na szczeblach wyższych (m.in. krajowym, wspólnotowym) w dokumentach programowych i strategicznych.

V. PROPOZYCJE DOTYCZĄCE PRZEWIDYWANYCH METOD ANALIZY SKUTKÓW REALIZACJI POSTANOWIEŃ PROJEKTOWANEGO DOKUMENTU ORAZ CZĘSTOTLIWOŚĆ JEJ PRZEPROWADZANIA

Wymóg prowadzenia monitoringu skutków realizacji postanowień planu w zakresie oddziaływania na środowisko wynika z art. 55 ust. 5 ustawy z dnia 3 października 2008 r. o udostępnianiu informacji o środowisku i jego ochronie, udziale społeczeństwa w ochronie środowiska oraz o ocenach oddziaływania na środowisko, natomiast metody i częstotliwość monitoringu określone są w prognozie oddziaływania na środowisko, a później w „podsumowaniu”, o którym mowa w art. 55 ust. 3 ww. ustawy. Istotą monitoringu powinno być powiązanie przyczyn (zmian w zagospodarowaniu przestrzennym będących następstwem realizacji ustaleń planu) ze skutkami (zmianami mierzalnych parametrów poszczególnych komponentów środowiska przyrodniczego). Prowadzenie wymaganego monitoringu musi być zatem poprzedzone pełną informacją na temat realizowanych inwestycji, które wynikają z postanowień planu. Punktem wyjścia dla monitoringu skutków realizacji postanowień planu w zakresie oddziaływania na środowisko może być analiza zmian w zagospodarowaniu przestrzennym, do której przeprowadzenia, zgodnie z art. 32 ustawy o planowaniu i zagospodarowaniu przestrzennym organ sporządzający m.p.z.p., czyli Burmistrz miasta i gminy Skąpa jest zobowiązany przynajmniej raz w czasie kadencji Rady Miejskiej.

Na potrzeby monitoringu skutków realizacji postanowień planu w zakresie oddziaływania na środowisko sugeruje się wykorzystanie wyników pomiarów uzyskanych w ramach państwowego monitoringu środowiska lub w ramach indywidualnych zamówień. Wyniki pomiarów powinny odnosić się w miarę możliwości do obszaru opracowania planu lub jego najbliższego sąsiedztwa. Wskazuje się powiązanie prowadzenia monitoringu z oceną zmian w zagospodarowaniu przestrzennym (w tym: monitoringiem rozwoju sieci wod-kan, urządzeń służących ochronie środowiska) co oznacza jego częstotliwość raz na 4 lata, tj. raz w czasie kadencji rady miejskiej. Prowadzony monitoring powinien obejmować:

- 1) **monitoring hałasu** na terenach podlegających ochronie akustycznej - w ramach sporządzania mapy akustycznej oraz oceny stanu akustycznego środowiska,
- 2) **monitoring powietrza** - ocenę jakości powietrza dla poszczególnych substancji według rozporządzenia Ministra Środowiska w/s poziomów niektórych substancji w powietrzu, badania poziomu zanieczyszczeń mikrobiologicznych powietrza,
- 3) **monitoring wód i ścieków** - rodzaj i poziom zanieczyszczeń organicznych i nieorganicznych, pH i in. parametrów ścieków komunalnych,
- 4) **biomonitoring** środowiska, obejmujący analizę zanieczyszczeń powietrza i gleby.

W przypadku realizacji przedsięwzięć zaliczonych do kategorii „mogących znacząco oddziaływać na środowisko” zakres i częstotliwość prowadzonego monitoringu, zgodnie z wymogami przepisów odrębnych, powinien wynikać z ustaleń decyzji o środowiskowych uwarunkowaniach inwestycji.

VI. PROPOZYCJE USTALEŃ PLANU - OGÓLNA CHARAKTERYSTYKA PRZEDMIOTU I ZAKRESU PROBLEMOWEGO PLANU

1. USTALENIA DLA JEDNOSTEK PLANISTYCZNYCH

- 1) Dla terenów oznaczonych na rysunku planu symbolami **(1-5U/P)** plan przeznacza grunty dla zabudowy usługowej i produkcyjnej, w ramach, których mogą być realizowane budynki usługowe i produkcyjne wraz z pomieszczeniami magazynowymi, biurowymi i socjalnymi a także służące obsłudze przeznaczenia podstawowego: garaże i wiaty, ciągi komunikacyjne, miejsca do parkowania, sieci, obiekty i urządzenia infrastruktury technicznej, miejsca wstępnego magazynowania odpadów. W granicach tych terenów wyklucza się realizowanie jakiegokolwiek zabudowy mieszkaniowej, usług związanych ze stałym pobytem dzieci i młodzieży a także usług związanych z opieką zdrowotną i społeczną.
- 2) teren infrastruktury technicznej elektroenergetycznej **(E)** w granicach którego obowiązuje przeznaczenie dla infrastruktury technicznej elektroenergetycznej, w ramach którego mogą być realizowane sieci, urządzenia, obiekty i budynki infrastruktury technicznej oraz miejsca do parkowania.
- 3) teren infrastruktury technicznej kanalizacyjnej **(K)** w granicach którego obowiązuje przeznaczenie dla infrastruktury technicznej kanalizacyjnej, w ramach którego mogą być realizowane sieci, urządzenia, obiekty i budynki infrastruktury technicznej oraz miejsca do parkowania samochodów.
- 4) teren zieleni urządzonej **(ZP)** w granicach którego obowiązuje przeznaczenie dla zieleni urządzonej, w ramach którego mogą być realizowane małe zbiorniki wodne, ciągi komunikacyjne piesze i kołowe a także sieci, urządzenia, obiekty infrastruktury technicznej. Zakazuje się lokalizacji budynków za wyjątkiem obiektów infrastruktury technicznej, realizowanych na zasadach określonych w przepisach odrębnych.
- 5) teren parkingów ogólnodostępnych **(KS)** w granicach którego obowiązuje przeznaczenie dla parkingów ogólnodostępnych, w ramach którego mogą być realizowane ciągi komunikacyjne piesze i kołowe, miejsca do parkowania dla obsługi całego obszaru planu, a także sieci, urządzenia, obiekty infrastruktury technicznej. Zakazuje się realizacji budynków za wyjątkiem obiektów infrastruktury technicznej, realizowanych na zasadach określonych w przepisach odrębnych.

- 6) tereny dróg publicznych (**KDG**) w granicach których obowiązuje przeznaczenie pod drogi publiczne klasy głównej, oznaczone symbolami **1KDG** i **2KDG**, o szerokości docelowej 25 m, przy czym w granicach planu leżą tereny jej poszerzenia o wymiarach od 5,2 m do 5,4 m – dla terenu **1KDG** i od 3,6 m do 6,1 m dla terenu **2KDG** – zgodnie z rysunkiem planu.
- 7) teren drogi wewnętrznej (**KDW**) w granicach którego obowiązuje przeznaczenie pod drogi wewnętrzne, o szerokościach od 4 m do 10 m i zakończony placem do zawracania.

Tab. Nr 1. Wskaźniki zagospodarowania przyjęte w projekcie planu

Symbol terenu	Minimalny wskaźnik terenu biologicznie czynnego	wskaźnik intensywności zabudowy	maksymalna wysokość zabudowy	Maksymalna powierzchnia zabudowy
1-5U/P	10%	od 0,1 do 1,6	budynków produkcyjnych i usługowych, na nie więcej niż 13 m garaży oraz wiat, na nie więcej niż 7 m, innych obiektów budowlanych w tym związanych z infrastrukturą techniczną – nie więcej niż 15 m; ustalenie to nie dotyczy niekubaturowych obiektów budowlanych łączności publicznej, realizowanych w oparciu o przepisy odrębne obowiązujące w tym zakresie	nie więcej niż 80% powierzchni działki budowlanej
E		od 0,01 do 0,8	Budynków przeznaczenia podstawowego – nie więcej niż 5 m, innych obiektów budowlanych związanych z infrastrukturą techniczną – nie więcej niż 15 m, przy czym ustalenie nie dotyczy niekubaturowych obiektów budowlanych łączności publicznej, realizowanych w oparciu o przepisy odrębne obowiązujące w tym zakresie	nie więcej niż 80% powierzchni działki budowlanej,
K		od 0,01 do 0,8	budynków przeznaczenia podstawowego – nie więcej niż 5 m, innych obiektów budowlanych związanych z infrastrukturą techniczną – nie więcej niż 15 m, przy czym ustalenie nie dotyczy niekubaturowych obiektów budowlanych łączności publicznej, realizowanych w oparciu o przepisy odrębne obowiązujące w tym zakresie	nie więcej niż 80% powierzchni działki budowlanej,
ZP	70%	od 0,01 do 0,1	obiektów kubaturowych związanych z infrastrukturą techniczną – nie więcej niż 3 m, innych obiektów budowlanych związanych z infrastrukturą techniczną – nie więcej niż 15 m, przy czym ustalenie nie dotyczy niekubaturowych obiektów budowlanych łączności publicznej, realizowanych w oparciu o przepisy odrębne obowiązujące w tym zakresie	nie więcej niż 10% powierzchni działki
KS	10%	od 0,01 do 0,1	obiektów kubaturowych związanych z infrastrukturą techniczną – nie więcej niż 3 m, innych obiektów budowlanych związanych z infrastrukturą techniczną – nie więcej niż 15 m, przy czym ustalenie nie dotyczy niekubaturowych obiektów budowlanych łączności publicznej, realizowanych w oparciu o przepisy odrębne obowiązujące w tym zakresie	nie więcej niż 10% powierzchni działki

2. USTALENIA Z ZAKRESU OCHRONY ŚRODOWISKA

W obszarze objętym planem ustala się następujące zasady wynikające z potrzeb **ochrony środowiska, przyrody i krajobrazu oraz kształtowania krajobrazu**

- 1) wszystkie tereny obszaru planu leżą w granicach udokumentowanego Głównego Zbiornika Wód Podziemnych Nr 326 „Krzeszowice – Pilica” (poprzednio „Częstochowa E”), gdzie obowiązuje zakaz działalności mogącej powodować zanieczyszczenia wód podziemnych;
- 2) wszystkie tereny obszaru planu leżą w granicach otuliny ochronnej Ojcowskiego Parku Narodowego;
- 3) zakazuje się lokalizacji przedsięwzięć mogących zawsze znacząco oddziaływać na środowisko, określonych na podstawie przepisów odrębnych z zakresu ochrony środowiska, z wyjątkiem inwestycji celu publicznego z zakresu infrastruktury technicznej realizowanych na zasadach określonych w przepisach odrębnych;
- 4) zakazuje się lokalizacji przedsięwzięć potencjalnie znacząco oddziaływać na środowisko, określonych na podstawie przepisów odrębnych z zakresu ochrony środowiska, z wyjątkiem:
 - a) inwestycji celu publicznego z zakresu infrastruktury technicznej realizowanych na zasadach określonych w przepisach odrębnych,
 - b) instalacji wykorzystujących do wytwarzania energii elektrycznej energię wiatru spełniających warunki mikroinstalacji określone w przepisach odrębnych,
 - c) instalacji do montowania sprzętu mechanicznego,
 - d) realizacji zabudowy przemysłowej lub magazynowej wraz z towarzyszącą infrastrukturą, o powierzchni zabudowy 0,5 ha i większej,
 - e) parkingów samochodowych wraz z towarzyszącą im infrastrukturą, o powierzchni użytkowej 0,2 ha i większej;
- 5) zakazuje się lokalizowania zakładów stwarzających zagrożenie dla życia lub zdrowia ludzi a w szczególności stwarzających zagrożenie wystąpienia poważnych awarii przemysłowych - zakładów o zwiększonym ryzyku lub zakładów o dużym ryzyku.
- 6) do ogrzewania pomieszczeń i wytwarzania ciepłej wody użytkowej nakazuje się stosowanie technologii i paliw zapewniających zachowanie standardów emisyjnych określonych w przepisach odrębnych oraz prądu elektrycznego, dopuszcza się stosowanie do tych celów oraz do wytwarzania energii na własne potrzeby, odnawialnych źródeł energii o mocy nieprzekraczającej 100 kW, zgodnie z przepisami odrębnymi z zakresu energetyki oraz ochrony środowiska, za wyjątkiem turbin wiatrowych niespełniających warunków mikroinstalacji określonych w przepisach odrębnych.
- 7) ustala się obowiązek zagospodarowania przynajmniej 30% terenu oznaczonego symbolem **ZP** nasadzeniami średniopiennymi.

3. USTALENIA Z ZAKRESU DZIEDZICTWA KULTUROWEGO, ZABYTKÓW I DÓBR KULTURY

Nie ustala się zasad ochrony dziedzictwa kulturowego i zabytków oraz dóbr kultury współczesnej ze względu na ich brak na obszarze objętym planem.

4. USTALENIA Z ZAKRESU INFRASTRUKTURY TECHNICZNEJ

Obsługę terenów i budynków w obszarze objętym planem w zakresie **uzbrojenia i wyposażenia technicznego** zapewniać będą istniejące i projektowane sieci infrastruktury technicznej.

W planie przyjęto m.in. następujące ustalenia:

- 1) zaopatrzenie w wodę przeznaczoną do spożycia przez ludzi z wodociągu gminnego, w oparciu o istniejącą sieć oraz projektowaną jej rozbudowę. Dopuszcza się wykorzystywanie źródeł lokalnych jako źródeł uzupełniających – zgodnie z przepisami odrębnymi, w tym z zakresu prawa wodnego.
- 2) odprowadzanie powstałych ścieków bytowych i przemysłowych w systemie kanalizacji sanitarnej, poprzez istniejącą sieć oraz projektowaną jej rozbudowę – stosownie do potrzeb lokalnych, zgodnie z przepisami odrębnymi.
- 3) odprowadzanie wód opadowych i roztopowych z powierzchni zanieczyszczonych w systemie kanalizacji deszczowej. Dopuszcza się zagospodarowanie wód opadowych i roztopowych z powierzchni niezanieczyszczonych poprzez odprowadzenie ich do ziemi w granicach własnych działek budowlanych: powierzchniowo na teren nieutwardzony, do dołów chłonnych, lokalnych zbiorników retencyjnych, na zasadach określonych w przepisach odrębnych. Obowiązek instalowania separatorów substancji ropopochodnych na odpływach wód opadowych i roztopowych ze szczelnie utwardzonych placów postojowych, manewrowych i parkingów.
- 4) zaopatrzenie w energię elektryczną z istniejącej i rozbudowywanej sieci kablowej niskiego i średniego napięcia,
- 5) zaopatrzenie w gaz ziemny, z istniejących i rozbudowywanych gazociągów średniego ciśnienia, układanych w liniach rozgraniczających dróg – na zasadach określonych w przepisach odrębnych.;
- 6) zaopatrzenie w ciepło do celów grzewczych i ciepłej wody użytkowej z indywidualnych źródeł ciepła z wykorzystaniem paliw i technologii zapewniających zachowanie standardów emisyjnych określonych w przepisach odrębnych; dopuszcza się pozyskiwanie energii, w tym do ogrzewania i wytwarzania ciepłej wody użytkowej z odnawialnych źródeł energii o mocy nieprzekraczającej 100 kW, na zasadach określonych w przepisach odrębnych, za wyjątkiem turbin wiatrowych;
- 7) obowiązek selekcji i wstępnego magazynowania odpadów w granicach działki budowlanej, w urządzeniach przystosowanych do tego celu oraz odbiór i usuwanie ich zgodnie z przepisami odrębnymi z zakresu gospodarki odpadami;
- 8) ustala się bezpośrednią obsługę abonentów telefonicznych z indywidualnych przyłączy, z zapewnieniem łączności alarmowej dla ochrony mieszkańców w sytuacjach szczególnych.

5. USTALENIA Z ZAKRESU KOMUNIKACJI

- 1) obsługa komunikacyjna obszaru planu odbywać się będzie z dróg publicznych istniejących, oznaczonych na rysunku planu symbolami 1KDG i 2KDG oraz leżącej poza planem ulicy Rzeźniczej zaś terenów z istniejącej drogi wewnętrznej;
- 2) w planie zapewnia się miejsca parkingowe na działkach poprzez określenie minimalnej ilości miejsc postojowych w zależności od funkcji obiektu, ponadto dopuszcza się bilansowanie miejsc parkingowych w terenie KS.

VII. CHARAKTERYSTYKA I OCENA ISTNIEJĄCEGO ZAGOSPODAROWANIA ORAZ ŚRODOWISKA PRZYRODNICZEGO I KRAJOBRAZU OBSZARÓW OBJĘTYCH PLANEM I TERENÓW SĄSIEDNICH

1. ZAGOSPODAROWANIE TERENU

Obszar objęty opracowaniem znajduje się w południowo zachodniej części miasta Skała. Jest to teren częściowo odłogowany, praktycznie bez udziału roślinności wysokiej oraz częściowo zabudowany z wydzielonym i zrealizowanym układem komunikacyjnym (drogi utwardzone i oświetlone latarniami) oraz parkingiem położonym przy ulicy Krakowskiej na działce nr 3125. Dla działek nr:

- 3110 wydano dnia 01.06.2017 r decyzję nr 23.2017 o ustaleniu warunków zabudowy dla zamierzenia inwestycyjnego pod nazwą budowa budynku biurowo-produkcyjno-magazynowego oraz budynku suszarni kontenerowej wraz z towarzyszącą infrastrukturą;
- 3126 i 3127 wydano dnia 22.06.2016 r decyzję nr 35.2016 o ustaleniu warunków zabudowy dla zamierzenia inwestycyjnego pod nazwą budowa budynku usługowo-magazynowego;
- 3111 wydano dnia 21.06.2016 r decyzję nr 34.2016 o ustaleniu warunków zabudowy dla zamierzenia inwestycyjnego pod nazwą budowa budynków użytkowych oraz budowa zjazdu z drogi gminnej dz. nr 3115 na dz. nr 3111.

Na działce nr 3111 budynek został już zrealizowany natomiast na działkach nr 3126 i 3127 inwestycja jest w trakcie budowy. Teren opracowania wyposażony jest w sieć wodociągową, kanalizacji sanitarnej (wraz z pompownią ścieków dz. nr 3119) i deszczowej (wraz z lokalnym, odbiornikiem – zbiornikiem retencyjnym zlokalizowanym w ciągu istniejącego rowu odwadniającego), elektroenergetyczną niskiego napięcia (wraz z podstacją transformatorową), teletechniczną oraz gazową sieć średniego ciśnienia. Biorąc pod uwagę stan istniejący w obrębie opracowania nastąpiły już przesądzania urbanistyczne. Teren ten został wytypowany przez Gminę Skała dla przyszłego rozwoju aktywności usługowej i wytwórczej niewielkich podmiotów, ze szczególnym wskazaniem na wysokie technologie. Grunty znajdujące się w obrębie opracowania zajmują powierzchnię 4,0532 ha i są własnością Gminy Skała (3,4061 ha) oraz osób fizycznych (0,6471 ha). Obszar opracowania położony jest w otulinie Ojcowskiego Parku Narodowego. Sąsiedztwo od południa stanowią działki będące w użytkowaniu rolnym. Na północy występują tereny uprawiane, jednak powoli poddane zostają presji urbanizacyjnej. Od wschodu teren sąsiaduje z ulicą Krakowską (droga wojewódzka nr 794) oraz stacją benzynową, natomiast od zachodu z ulicą Rzeźniczą. Na analizowanym terenie nie obowiązują ustalenia miejscowego planu zagospodarowania przestrzennego.

Rys. Nr 2. Położenie i zagospodarowanie obszaru opracowania



Źródło: <https://www.google.pl/maps/place/Skała/>

2. RZEŻBA TERENU, BUDOWA GEOLOGICZNA, WARUNKI GRUNTOWO-WODNE

Teren opracowania położony jest (wg Kondrackiego) w obrębie, podprowincji Wyżyna Śląsko-Krakowska; makroregionu - Wyżyna Krakowsko-Częstochowska; mezoregionu - Wyżyna Olkuska. Wyżyna Olkuska jest zwartym, płytowym blokiem wapieni górnourajskich. Przeważająca część Wyżyny Olkuskiej przekracza wysokość 400 m. Gmina Skala w swym położeniu obejmuje fragment wierzchołki jurajskiej, czyli tzw. Paleogeńskiej powierzchni zrównania, wchodzącej w obręb dorzecza Prądnika i Dłubni. Podłoże geologiczne stanowią tu wapień wieku górnourajskiego. Wapień jurajski i margle kredowe są na wierzchołku i stokach osadami plejstoceńskimi – glinami (przykryte lessem, leżą na wapieniach górnej jury, są żółto-brunatne, plastyczne, z otoczkami kwarcu i ostrokrawędzistymi fragmentami krzemienia jurajskich) i lessami (spotykane na zboczach Doliny Prądnika i na wierzchołku w okolicach Skały, Przybysławic, Minogi i Szczodrkowic)². Obszar miasta w tym teren opracowania znajduje się na lekko falistej, przykrytej płaszczem nawianych gliniek wierzchołku jurajskiej. Rzeźba terenu nie jest zróżnicowana.

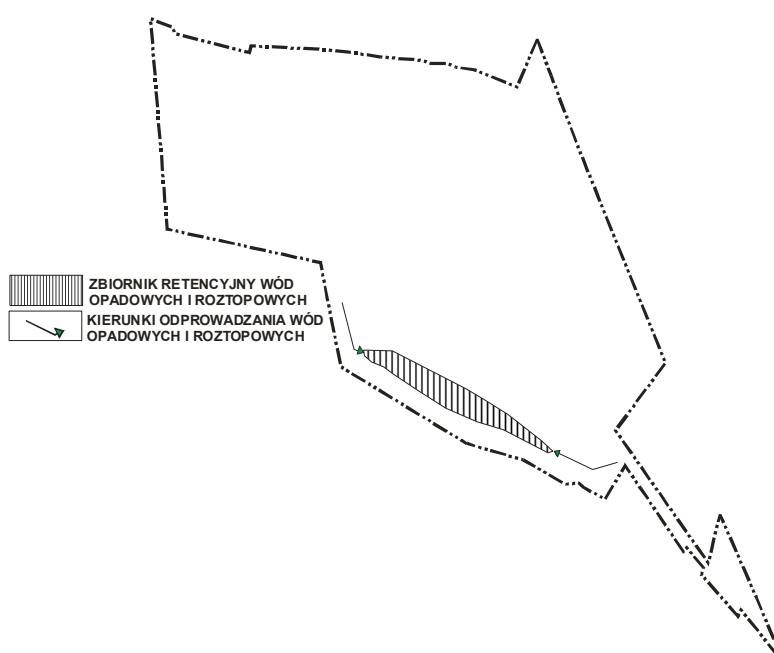
² Projekt zmiany Studium uwarunkowań i kierunków zagospodarowania przestrzennego miasta i gminy Skala. Skala 2017 r., Urban PRO, Pracownia Projektowa UrbaMap, Wrocław 2017 r

Najwyżej wznoszą się fragmenty terenu usytuowane na północy – powyżej 418 m n.p.m., a najniżej tereny na południu w sąsiedztwie zbiornika retencyjnego poniżej 415 m n.p.m. Generalnie obszar opada w kierunku południowym. W obrębie opracowania zachowany został południowy skłon, który wynika z położenie w obszarze lokalnego obniżenia ciągnącego się z północnego zachodu na południowy wschód. Obniżenie to ciągnie się od rejonu ulicy Rzeźniczej, gdzie obecnie mieszczą się: siedziba Miejskiego Klubu Sportowego „MKS Skała” oraz firma „Świerczek” sp. jawna, zajmująca się tu głównie rozbiorem mięsa wieprzowego, do rejonu stacji paliw „Pit Stop 24H”. Deniwelacje terenu w obszarze opracowania wynoszą ok. 3m.

3. WODY POWIERZCHNIOWE, WODY PODZIEMNE

Teren opracowania znajduje się w zlewni Prądnika i Sąsypówki. Jest on jednak położony w znacznym oddaleniu od ww. rzek. W obrębie opracowania znajduje się zbiornik retencyjny o powierzchni 1400 m², który zlokalizowany jest na południu opracowania. Jego głównym zadaniem jest zbieranie wód opadowych i roztopowych z obszaru planu.

Rys. nr 4 Lokalizacja zbiornika retencyjnego wód opadowych i roztopowych w obszarze opracowania



Źródło: Na podstawie szkicu stanu istniejącego m.p.z.p na działkach nr 3108, 3109, 3110, 3111, 3112, 3113, 3114, 3115, 3116, 3117, 3118, 3119, 3120, 3121, 3122, 3123, 3124, 3125, 3126, 3127, 3128, 2497/2, 2496/9, 2511/2 w miejscowości Skała, gmina Skała

Obszar opracowania w całości znajduje się na terenie GZWP nr 326, pod nazwą „Krzeszowice – Pilica” poprzednio „Częstochowa E”. GZWP nr 326 to przepływowo, odkryty, szczelinowo-krasowo-porowy zbiornik zbudowany z różnych litologicznie typów wapieni. Zalega na głębokości do 100 m. Jest to jeden z głównych zbiorników użytkowych gminy. Jego łączne zasoby dyspozycyjne wynoszą 1020 m³/d. Zbiornik posiada kontakt z powierzchnią ziemi poprzez liczne wychodnie wapieni stąd jego zasilanie następuje głównie poprzez bezpośrednią infiltrację opadów. Wody zbiornika charakteryzują się zróżnicowaną jakością w klasach „la” do „Je”. Na skutek braku izolacji wody tego zbiornika łatwo ulegają

degradacji. Główne zagrożenie pochodzi ze strony intensywnej gospodarki rolnej oraz innych zanieczyszczeń wielkoprzestrzennych³. Jest to zbiornik udokumentowany w 2008 r.

Na terenie miasta i gminy wody podziemne związane są z trzema poziomami: jurajskim, kredowym i czwartorzędowym. Jednak woda ujmowana jest z poziomów kredowego i jurajskiego. Jej jakość pod względem fizykochemicznym i bakteriologicznym jest bardzo dobra w związku z czym nie wymaga uzdatniania. W obrębie opracowania nie występują ujęcia wód podziemnych, nie ustanowiono również stref ochrony pośredniej i bezpośredniej.

4. SUROWCE MINERALNE

Na terenie opracowania nie występują udokumentowane złoża kopalin oraz tereny i obszary górnicze.

5. GLEBY

Konsekwencją rzeźby, budowy geologicznej i stosunków wodnych jest wytworzenie się określonych typów gleb. *Generalnie na terenie gminy Skąta przeważają urodzajne gleby brunatne, wytworzone z utworów lessowych oraz rędzin, wytworzone ze zwiertzących wapieni jurajskich⁴.*

Gleby obszaru opracowania są częściowo przekształcone (zrujnowane) w skutek działalności człowieka (realizacja nowego układu drogowego, parking, budynki). Proces wykształcenia się tego typu gleb jest związany z przekształceniem naturalnych właściwości fizycznych, chemicznych, morfologicznych gleby oraz jej struktury powierzchniowo - wodnej. Jednak w części są to tereny, na których występują gleby wysokich klas bonitacyjnych. Według klas bonitacyjnych gleby w obszarze opracowania zaliczają się do: IIIa, IIIb, IVa, łąk IV klasy oraz nieużytków.

Z punktu widzenia racjonalnej gospodarki rolnej obszar opracowania zajmują gleby przydatne dla intensyfikacji rolnictwa. Jednak ze względu na położenie w granicach administracyjnych miasta, występowanie nieużytków oraz obecne zainwestowanie (w obszarze opracowania wykonano nowy układ dróg, który rozparcelował ten teren na mniejsze obszary, parking, nowe obiekty budowlane) nie jest to teren wskazany dla intensyfikacji rolnictwa.

6. WARUNKI KLIMATYCZNE

Małopolska leży w strefie klimatu umiarkowanego o cechach przejściowych, który kształtowany jest przez różnorodne masy powietrza o bardzo zróżnicowanych właściwościach fizycznych. Położenie województwa małopolskiego w różnych warunkach fizyczno-geograficznych determinuje zróżnicowanie klimatyczne tego regionu. Przestrzenne zróżnicowanie temperatury powietrza w Małopolsce zależy głównie od wysokości n.p.m, ukształtowania i ekspozycji terenu oraz w znacznie mniejszym stopniu od szerokości i długości geograficznej. *Według rejonizacji klimatycznej okolicy Skąty zaliczane są do regionu umiarkowanie ciepłego wyżyn środkowych Krainy Śląsko - Częstochowskiej, odznaczającej się także skróceniem pośrednich pór roku (tzw. szarugi wiosennej i jesiennej). Klimat lokalny na obszarze Gminy Skąta wykazuje znaczne odrębności. Odrębnie kształtują się na wierzchołkach i na dnach dolin stosunki termiczne, które wykazują szczególnie ścisłe powiązanie z rzeźbą terenu⁵.* Obszar miasta Skąta (w tym obszar opracowania) znajduje się

³ Na podstawie projektu zmiany Studium uwarunkowań i kierunków zagospodarowania przestrzennego miasta i gminy Skąta. Skąta 2017 r, Urban PRO, Pracownia Projektowa UrbaMap, Wrocław 2017

⁴ Prognoza oddziaływania na środowisko zmiany ustaleń Studium uwarunkowań i kierunków zagospodarowania przestrzennego miasta i gminy Skąta. Wrocław 2016 r,

⁵ Prognoza oddziaływania na środowisko zmiany ustaleń Studium uwarunkowań i kierunków zagospodarowania przestrzennego

na wierzchowinie, która charakteryzuje się łagodnymi warunkami termicznymi o wyrównanym przebiegu temperatur, rzadkich przymrozkach i mgłach, ale o silnych wiatrach⁶. Wierzchowina posiada wyższe wartości temperatur średnich i minimalnych oraz niskie amplitudy temperatur. Średnia roczna temperatura powietrza na wierzchowinie wynosi ok. 7,5 °C. Duże zróżnicowanie przestrzenne tak pod względem czasu trwania jak również grubości wykazuje pokrywa śnieżna (śnieg leży najkrócej na wierzchowinie, m.in. w Skale). Na wierzchowinie przeważają także wiatry z kierunków zachodnich. W Skale i Smardzowicach, położonych na wierzchowinie, notowane są znaczne opady⁷. Suma rocznych opadów atmosferycznych, wynosi od 580 do 900 mm, okres bezprzymrozkowy trwa 155 dni a okres wegetacyjny 222 dni⁸.

Zróżnicowanie warunków topoklimatu lokalnego nadaje również morfologia terenu. Cały obszar opracowania posiada dobre warunki termiczne i wilgotnościowe co jest charakterystyczne dla terenów płaskich lub lekko falistych a duży udział powierzchni biologicznie czynnych pozwala na utrzymanie równowagi klimatycznej i radiacyjnej. Reasumując w obrębi opracowania występują korzystne warunki klimatyczne. Teren znajduje się w obszarach o korzystnej ekspozycji południowej, gdzie występują: dobre nasłonecznienie, dobre warunki termiczne, dobre przewietrzanie terenu oraz dobre warunki wilgotnościowe.

7. SZATA ROŚLINNA

Generalny, morfologiczny podział i uwarunkowania przyrodnicze odzwierciedlają intensywność pokrycia terenu szatą roślinną, zwłaszcza zielenią wysoką, jak również jej charakter. Szata roślinna stanowi aktywną biologicznie tkankę tych terenów. W granicach opracowania nie występują parki miejskie, grunty leśne oraz udokumentowane stanowiska roślin chronionych. Szata roślinna w obszarze opracowania nie jest zróżnicowana. W związku z zarzuceniem upraw i częściowym przekształceniom (realizacja układu komunikacyjnego, rozpoczęte procesy inwestycyjne, uzbrojenia technicznego i parkingu), teren opracowania porasta roślinność trawiasta. Tylko sąsiedztwo zbiornika retencyjnego zajmuje roślinność naturalna szuwarowa (pałka szerokolistna), polna (wrotycz pospolita, krwawnik pospolity, ostrożeń polny) oraz pojedyncze nasadzenia młodych drzewek min. wierzby, brzozy, jarzębiny.

Zbiorowiska roślinne występujące w obszarze opracowania nie podlegają ochronie prawnej.

8. ŚWIAT ZWIERZĘCY

W bezpośrednim sąsiedztwie obszaru opracowania nie występują siedliska o szczególnych walorach przyrodniczych, szata roślinna obszaru planu, jak wykazano powyżej jest mało zróżnicowana i ma synantropijny charakter, w związku z czym lokalna fauna reprezentowana jest przez nieliczne gatunki, które potrafiły przystosować się do życia w warunkach częściowo zurbanizowanych. Jednak ze względu na położenie terenu opracowania w otulinie Ojcowskiego Parku Narodowego mogą pojawiać się gatunki występujące w Parku. W skład bogatej fauny Parku Narodowego wchodzi wiele gatunków górskich i stepowych. Szacuje się, że teren Parku i jego otulinę zamieszkuje ok. 11 tys.

miasta i gminy Skąpa. Autor opracowania dr Grzegorz Synowiec, Wrocław 2016 r,

⁶ Projekt zmiany Studium uwarunkowań i kierunków zagospodarowania przestrzennego miasta i gminy Skąpa. Skąpa 2017 r, Urban PRO, Pracownia Projektowa UrbaMap, Wrocław 2017 r

⁷ Prognoza oddziaływania na środowisko zmiany ustaleń Studium uwarunkowań i kierunków zagospodarowania przestrzennego miasta i gminy Skąpa. Autor opracowania dr Grzegorz Synowiec, Wrocław 2016 r,

⁸ Projekt zmiany Studium uwarunkowań i kierunków zagospodarowania przestrzennego miasta i gminy Skąpa. Skąpa 2017 r, Urban PRO, Pracownia Projektowa UrbaMap, Wrocław 2017 r

gatunków zwierząt. Najbardziej charakterystycznymi ssakami Parku są nietoperze. Na terenie Parku i jego okolicy stwierdzono obecność kilkunastu gatunków. Dość często spotkać można w jaskiniach podkowca małego i nocka dużego. Pozostałe gatunki takie jak np. gacek brunatny (wielkouch), mroczek późny i mopek są na ogół rzadkie. Obszar opracowania nie jest terenem atrakcyjnym dla przebywania nietoperzy. Nie ma w jego obrębie drzew, które są chętnie wykorzystywane przez te ssaki w trakcie ich dziennego odpoczynku, żerowania a także przelotów. Nie ma w nim jaskiń, strychów ani piwnic czy innych podziemi, które zapewniają dobre warunki hibernacji. Oprócz nietoperzy w parku występują również pospolite gatunki ssaków (sarna, dzik, lis, zając szarak). Rzadziej można spotkać borsuka, kunę leśną, tchórzka i gronostaja. Z ww. w obrębie opracowania a przede wszystkim w jego sąsiedztwie ze względu na sposób zainwestowania (tereny odłogowane i uprawiane) mogą sporadycznie pojawiać się sarny, zające, dziki i lisy. Nad wodami Prądnika i Sąsypówki żyją piżmaki oraz bobry. Położenie obszaru w znacznym oddaleniu od ww. rzek daje podstawy do stwierdzenia, że nie jest to teren stanowiący dogodne siedlisko dla ww. gatunków. W Parku stwierdzono ponad sto gatunków ptaków, z których większość zamieszkuje lasy. Z drapieżników dziennych występują tu: jastrząb, krogulec, myszołów, sokół pustułka oraz rzadko spotykane kobzy i trzmiełojady a z nocnych puszczyk i sowa uszata. Można tu również spotkać bociana czarnego, gołębie, drozda, kosa, sikory, ziębę, wilgę i rudzika oraz przylatujące na zimę kwiczoły, jemioluski i czeczotki, dzięcioły (czarny, zielony, zielonosiwy, średni). Rzadkie, lecz charakterystyczne dla ojcowskich lasów ptaki reprezentuje mysikrólik, zniczek i muchołówki. Ponieważ w obrębie opracowania nie występują zadrzewienia a teren został już w części utwardzony i rozpoczęto na nim procesy inwestycyjne nie jest to obszar, który stanowi atrakcyjne miejsce bytowania i gniazdowania ptaków. Choć mogą się one pojawiać w sąsiedztwie opracowania (tereny otwarte, uprawy) oraz w obrębie zbiornika wodnego np. kaczk. W obszarze Parku występuje kilka gatunków płazów, które reprezentowane są przez gatunki pospolite w całym kraju: traszka zwyczajna i grzebieniasta, kumak nizinny, ropuchy (szara, zielona), żaba trawna i rzekotka drzewna i gadów (np. padalec zwyczajny i gniewosz plamisty). Gady występują najczęściej na silnie nasłonecznionych stokach wąwozów, na rumowiskach skalnych, ale także w lasach liściastych i środowiskach wilgotnych. Jednak ich rozwój jest niezależny od środowiska wodnego. Natomiast wszystkie płazy są częściowo związane z wodą. Zwłaszcza podczas godów gromadzą się w zbiornikach wodnych w miejscach o płytkiej, szybko nagrzewającej się wodzie. Najliczniejszą grupą zwierząt w Parku i jego otulinie są owady. Większość z nich to gatunki o szerokim zasięgu występowania. Biorąc powyższe pod uwagę w obrębie opracowania w najbliższym sąsiedztwie zbiornika można się spodziewać występowania ptaków wodnych (np. kaczek), płazów oraz owadów. Ponadto na otwartych obszarach opracowania i jego sąsiedztwa można się spodziewać drobnych gryzoni polnych (np. myszy) czy sporadycznie pojawiających się saren, zające, dzików i lisów (głównie jednak poza obszarem opracowania na terenach rolnych).

9. OBSZARY I OBIEKTY CHRONIONE

NATURA 2000. - w granicach opracowania nie występują obszary należące do europejskiej sieci obszarów chronionych

PARKI NARODOWE - w obszarze opracowania nie występują parki narodowe. Obszar opracowania znajduje się w otulinie Ojcowskiego Parku Narodowego. Odległość terenu opracowania od Ojcowskiego Parku Narodowego wynosi 0,70 km. Zgodnie z Rozporządzeniem Rady Ministrów z dnia 8 sierpnia 1997 r w sprawie Ojcowskiego Parku Narodowego ustanowiono zakazy jedynie dla samego Parku w obrębie otuliny nie obowiązują zakazy zawarte w ww. Rozporządzeniu.

Rys. nr 3. Położenie obszaru opracowania na tle Ojcowskiego Parku Krajobrazowego i jego otuliny



Źródło: www.gdos.gov.pl

Ojcowski Park Narodowy został utworzony na mocy Rozporządzenia Rady Ministrów z dnia 14 stycznia 1956 r. Jego powierzchnia wówczas wynosiła 1570,59 ha (obecnie 2163,21 ha). W 1981 r. w związku z utworzeniem w woj. krakowskim Zespołu Jurajskich Parków Krajobrazowych ustanowiono wokół OPN strefę ochronną o powierzchni 7000 ha. Jej ponowne prawne usankcjonowanie nastąpiło w związku z korektą granic Parku w 1997 r⁹ na mocy Rozporządzenia ogłoszonego w Dzienniku Ustaw RP nr 99 z dnia 21 sierpnia 1997 r. poz. 607. Powierzchnia strefy ochronnej, zwanej otuliną wynosi 6777 ha. Park Narodowy – obejmuje obszar wyróżniający się szczególnymi wartościami przyrodniczymi, naukowymi, społecznymi, kulturowymi i edukacyjnymi, o powierzchni nie mniejszej niż 1 000 ha, na którym ochronie podlega cała przyroda oraz walory krajobrazowe. Park narodowy tworzy się w celu zachowania różnorodności biologicznej, zasobów, tworów i składników przyrody nieożywionej i walorów krajobrazowych, przywrócenia właściwego stanu zasobów i składników przyrody oraz odtworzenia zniekształconych siedlisk przyrodniczych, siedlisk roślin, siedlisk zwierząt lub siedlisk grzybów. Obejmuje on południową część Wyżyny Krakowsko-Częstochowskiej i jest najmniejszym parkiem w Polsce. Ścisłą ochroną objęte jest 251 ha powierzchni parku. Podłożem geologicznym Parku są wapień jurajskie, w których woda wymyła głębokie wąwozy o stromych ścianach i skały o przedziwnych kształtach. Na terenie Ojcowskiego Parku Narodowego

⁹ Studium uwarunkowań i kierunków zagospodarowania przestrzennego gminy Skąpa. Wrocław luty 2017 r

znajdują się sławne ostańce: Brama Krakowska, Maczuga Herkulesa, Skamieniały Wędrowiec i Igła Deotymy. Skały Parku kryją także około 400 jaskiń: Grota Łokietka, Jaskinia Ciemna i Zbójcka. Spośród wielu występujących na terenie parku zwierząt najbardziej charakterystycznymi dla tego rejonu są nietoperze. Na granicach parku znalazły się także renesansowy zamek w Pieskowej Skale (oddział Państwowych Zbiorów Sztuki na Wawelu) oraz ruiny gotyckiego zamku w Ojcowie.¹⁰ Obszar Parku w całości jest objęty specjalnym obszarem ochrony siedlisk Natura 2000 PLH 120004 Dolina Prądnika. Granice obszaru Natura 2000 pokrywającego się z granicami Parku określone są w załączniku nr 3 do rozporządzenia. Obszar objęty ochroną ścisłą tworzą trzy zwarte kompleksy leśne położone na prawym zboczu Doliny Prądnika oraz na prawym i lewym zboczu dolnej części Doliny Sąspowskiej¹¹.

POMNIKI PRZYRODY- w obszarze opracowania nie występują pomniki przyrody.

REZERWATY- w obszarze opracowania nie występują rezerwaty przyrody.

PARKI KRAJOBRAZOWE- w obszarze opracowania nie występują parki krajobrazowe.

ZESPOŁY PRZYRODNICZO -KRAJOBRAZOWE- w obszarze opracowania nie występują Zespoły Przyrodniczo-Krajobrazowe.

OBSZARY CHRONIONEGO KRAJOBRAZU- obszar opracowania znajduje się poza Obszarami Chronionego Krajobrazu.

STANOWISKA DOKUMENTACYJNE- w obszarze opracowania nie występują stanowiska dokumentacyjne.

UŻYTKI EKOLOGICZNE- w obszarze opracowania nie występują użytki ekologiczne.

10. ISTNIEJĄCE OBSZARY I OBIEKTY PRZYRODNICZE PRAWNIE CHRONIONE WYSTĘPUJĄCE W OTOCZENIU DO 10 KM

OBSZARY NATURA 2000

W odległości do 10 km od obszaru opracowania znajdują się:

obszar NATURA 2000 Dolina Prądnika PLH 12004 - 0,70 km

obszar NATURA 2000 Dolinki Jurajskie PLH 120005 – 5,69 km.

POMNIKI PRZYRODY

Najbliżej położony pomnik przyrody znajduje się w m. Skąła w odległości 0,79 km, jest to lipa drobnolistna

REZERWATY

W odległości do 10 km położone są trzy rezerwaty:

- Dolina Klucz wody – 6,93 km

- Wąwóz Bolechowicki – 8,59 km

- Dolina Szklarki – 8,89 km

PARKI KRAJOBRAZOWE

Teren objęty opracowaniem znajduje się w bezpośrednim sąsiedztwie otuliny Dłubniańskiego Parku Krajobrazowego tj w odległości 0,01 km. Ponadto w odległości do 10 km od obszaru opracowania znajdują się:

- Dłubniański Park Krajobrazowy - 1,26 km;

- Park Krajobrazowy Dolinki Krakowskie – 5,27 km;

- Park Krajobrazowy Dolinki Krakowskie otulina- 5,52 km;

¹⁰ Studium uwarunkowań i kierunków zagospodarowania przestrzennego gminy Skąła. Wrocław luty 2017 r

¹¹ Plan ochrony dla Ojcowskiego Parku Narodowego (obszaru Natura 2000 PLH 120004 „Dolina Prądnika”) Projekt (stan prac na dzień 1. marca 2017 r.)

- Park Krajobrazowy Orlich Gniazd – otulina – 9,16 km;
- Tenczyński Park Krajobrazowy – otulina – 9,45 km.

VIII. OCENA ISTNIEJĄCYCH PROBLEMÓW OCHRONY ŚRODOWISKA, STANU ŚRODOWISKA, JEGO ODPORNOŚCI NA DEGRADACJĘ, ZDOLNOŚCI DO REGENERACJI (Z PUNKTU WIDZENIA PROJEKTU PLANU).

Degradacja środowiska jest nieodłącznym elementem gospodarki człowieka. Źródła zanieczyszczeń poszczególnych komponentów środowiska są podobne jak na większości terenów zurbanizowanych. Ze względu na zróżnicowaną odporność poszczególnych komponentów środowiska, podlegają one degradacji w różnym tempie. Źródła zagrożeń zazwyczaj są takie same, jednak ze względu na odmienny sposób oddziaływania i konsekwencje przedstawiono je w odniesieniu do poszczególnych komponentów środowiska.

Powietrze i hałas

Ponieważ teren opracowania znajduje się w obrębie miasta Skąpa trudno rozpatrywać stan sanitarny ograniczając się jedynie do granic opracowania. Na stan sanitarny miasta (w tym teren opracowania) rzutuje emisja punktowa z zakładów przemysłowych, liniowa - ruch komunikacyjny i powierzchniowa - powodowana przez zanieczyszczenia energetyczne (komunalne) pochodzące ze spalania paliw w zbiorczych lub lokalnych kotłowniach, piecach i paleniskach domowych oraz emisja z terenów sąsiednich związana w przewodzie z ogrzewaniem mieszkań w sektorze komunalno-bytowym. Według Rocznej oceny jakości powietrza w województwie małopolskim za rok 2016 przeprowadzonej z uwzględnieniem kryteriów ustanowionych ze względu na ochronę zdrowia oraz ze względu na ochronę roślin obszar opracowania znalazł się w rozległej strefie małopolskiej. W obrębie w/w strefy zidentyfikowano obszary przekroczenia standardów imisyjnych dla pyłu PM₁₀, PM_{2,5} oraz benzo(a)pirenu. Ze względu na przekroczenia poziomów dopuszczalnych ww. substancji oceniane pod kątem kryteriów w celu ochrony zdrowia, strefę, w której znajduje się teren opracowania (strefa małopolska) zaliczono do klasy C (stężenia zanieczyszczeń na terenie strefy przekraczają poziomy dopuszczalne lub poziomy docelowe powiększone o margines tolerancji w przypadku, gdy margines tolerancji nie jest określony - poziomy dopuszczalne lub poziomy docelowe). Dla ozonu wystąpiło niedotrzymanie poziomu w przypadku celu długoterminowego. Pod tym względem obszar został zaliczony do strefy D2. Dla pozostałych zanieczyszczeń emitowanych głównie do powietrza atmosferycznego z tytułu eksploatacji istniejących dróg, związane jest to z ruchem pojazdów benzynowych i diesli: (NO₂, SO₂, CO, C₆H₅, As, Cd, Ni i Pb) do strefy A tzn: do strefy, w której poziom substancji zanieczyszczonych nie przekracza poziomu dopuszczalnego lub poziomu docelowego.

Wyniki takie nie powinny być utożsamiane ze stanem jakości powietrza na obszarze całej strefy. Klasa C może oznaczać np. lokalny problem związany z daną substancją.

W ujęciu globalnym w Gminie Skąpa najczęściej zużywanej energii pochodzi z paliw transportowych (ok. 43%). Kolejnym nośnikiem energii pod kątem ilości zużycia są paliwa węglowe (ok. 33%), a następnie gaz ziemny (ok. 12%). W Gminie Skąpa dominującą grupą paliw stosowanych w sektorze zużywającym najwięcej energii - gospodarstwach domowych - na potrzeby cieplne, również są paliwa węglowe. W tym sektorze 68% energii końcowej pochodzi z węgla. Drugim paliwem co do wielkości zużycia jest gaz (ok. 19%). Pozostałe paliwa oraz energia odnawialna są wykorzystywane w Gminie w mało znaczącym stopniu. Węgiel jest paliwem, które podczas spalania emitują najwięcej pyłów spośród dostępnych paliw. Z uwagi na ten fakt oraz dużą zawartość benzo(a)pirenu w pyłe, przyczyną przekroczeń dopuszczalnych stężeń pyłów (PM₁₀ oraz PM_{2,5}) oraz benzo(a)pirenu w

Gminie jest właśnie spalanie paliw stałych w przestarzałych kotłach w sektorze budynków mieszkalnych¹².

Powietrze jest elementem średnio odpornym na przekształcenia antropogeniczne. Degradacja tego elementu jest znaczna na skutek ciągłej dostawy zanieczyszczeń komunalnych, przemysłowych i komunikacyjnych. Znaczny ruch samochodowy na trasach przyległych, wielkopowierzchniowa nowopowstająca zabudowa, która ogranicza wymianę powietrza nie sprzyja szybkiej regeneracji tego komponentu.

Rozpatrując teren opracowania można stwierdzić, że elementami, które stanowią główną uciążliwość akustyczną omawianego terenu i jego sąsiedztwa są istniejące w sąsiedztwie drogi, a w szczególności droga wojewódzka nr 794 relacji Kraków-Wolbrom. Należy jednak zwrócić uwagę, że natężenie hałasu nie jest wynikiem lokalnej działalności. Wynika ono z tranzytowego charakteru tej drogi.

Oceny klimatu akustycznego według wskaźników mających zastosowanie do ustalania i kontroli warunków korzystania ze środowiska, w odniesieniu do jednej doby dla hałasu drogowego, wykonano w ciągu drogi wojewódzkiej nr 794 w 2016 r. poza gminą Skąła w miejscowości Dłużec w gminie Wolbrom. Równoważny poziom dźwięku dla pory dnia i nocy dla hałasu drogowego wynosił LAeqD = 64 dB i LAeqN = 58,4 dB¹³. Biorąc pod uwagę dopuszczalne poziomy hałasu w środowisku powodowanego przez poszczególne grupy źródeł hałasu, z wyłączeniem hałasu powodowanego przez starty, lądowania i przeloty statków powietrznych oraz linie elektroenergetyczne, wyrażone wskaźnikami LDWN i LN, które to wskaźniki mają zastosowanie do ustalenia i kontroli warunków korzystania ze środowiska, w odniesieniu do jednej doby¹⁴ zostały przekroczone wartości dopuszczalne w porze nocy o 2,4 dB. Na terenie m. Skąła poziom hałasu drogowego mierzono w 2011 r. Pomiary wykonano na drodze wojewódzkiej nr 773 relacji Sieniczo – Skąła – Wesoła. Po przeprowadzonych badaniach stwierdzono przekroczenia dopuszczalnych poziomów hałasu zarówno w porze dziennej jak i nocnej (odpowiednio w porze dziennej o 2,5 dB a w porze nocnej o 6,8 dB. Ponieważ punkty kontrolne znajdowały się w bardzo dużym oddaleniu od terenu opracowania a jeden z nich dotyczył drogi wojewódzkiej nr 773, która również przebiega w oddaleniu od terenu opracowania ww. pomiary nie stanowią miarodajnej oceny klimatu akustycznego w obrębie opracowania. Można jedynie przypuszczać, że droga wojewódzka nr 794 (ul. Krakowska) prowadzi znaczne potoki ruchu. W związku z powyższym ze względu na fakt, że w ostatnich latach w terenie opracowania nie prowadzono badań poziomu hałasu drogowego i przemysłowego nie można jednoznacznie ocenić na jakim poziomie się on kształtuje.

Klimat akustyczny po ustaniu oddziaływania powraca do stanu pierwotnego. Jest elementem średnio odpornym na antropopresję. Do miejsc izolowanych przez zabudowę hałas dociera w mniejszym stopniu.

Wody podziemne

Na terenie gminy Skąła w ciągu ostatnich 5 lat nie prowadzono monitoringu wód podziemnych. Najbliżej położonym punktem w którym w 2016 r. prowadzono badania w ramach monitoringu diagnostycznego była miejscowość Lesieniec w gminie ościennej Iwanowice. Badany był jeden otwór studzienny. W badanych otworach stwierdzono:

- wodę III klasy jakości - wody zadowalającej jakości, w których wartości elementów fizykochemicznych są podwyższone w wyniku naturalnych procesów

¹² Plan gospodarki niskoemisyjnej dla gminy Skąła. ECOVIDI doradztwo środowiskowe i energetyczne 2016 r.

¹³ Wyniki pomiaru hałasu komunikacyjnego w 2016 r. www.krakow.pios.gov.pl

¹⁴ Rozporządzenie Ministra Środowiska z dnia 1 października 2012 r. zmieniające rozporządzenie w sprawie dopuszczalnych poziomów hałasu w środowisku (Dz. U. poz. 1109).

zachodzących w wodach podziemnych lub słabego wpływu działalności człowieka, zgodnie z Rozporządzeniem Ministerstwa Środowiska z dnia 21 grudnia 2015 r. poz. 85 w sprawie kryteriów i sposobu oceny jednolitych części wód podziemnych. Wskaźnikami fizyczno-chemicznymi w zakresie stężeń III klasy jakości była temp, HCO₃, Ca. Natomiast w granicach stężeń II klasy jakości były NO₃, SO₄, PEW, Na, Se, O₂, Cl.

Najbardziej narażone w obrębie opracowania na zanieczyszczenia są wody podziemne (poziom czwartorzędowy). Zasilanie wód czwartorzędowych odbywa się drogą infiltracji wód opadowych jak również powierzchniowych, a słaba, izolacja tego poziomu sprzyja przedostawaniu się zanieczyszczeń. Zanieczyszczenie wód podziemnych jest czynnikiem, który będzie prowadził m.in. do pogorszenia stanu zdrowotnego drzew. Po przez kontakt hydrauliczny mogą być narażone również głębsze poziomy. Regeneracja wód podziemnych będzie procesem długotrwałymi i możliwa dopiero po wyeliminowaniu działań człowieka, mających wpływ na ten element środowiska. Reasumując, odporność wód oraz zdolność do regeneracji będzie zależała od rodzaju i ilości zanieczyszczeń, które mogą przeniknąć do warstwy wodonośnej.

Na terenach zurbanizowanych jakości wód podziemnych i powierzchniowych zagrażają głównie czynniki antropogeniczne, do których zalicza się:

- 1) ścieki bytowo-gospodarcze na terenach pozbawionych systemu kanalizacyjnego, kierowane do szamb i dołów chłonnych, infiltrujące do wód podziemnych;
- 2) stosowanie nawozów mineralnych i chemicznych środków ochrony roślin na terenach nadal użytkowanych w sposób rolniczy;
- 3) spływy powierzchniowe z tras komunikacyjnych i z dróg zawierające m.in. związki ropopochodne, chlorki, metale ciężkie.

Spośród przedstawionych powyżej zagrożeń nie wszystkie dotyczą obszaru objętego opracowaniem. Zgodnie z polityką inwestycyjną Miasta, braki w wyposażeniu w sieć są sukcesywnie eliminowane, tak by zapewnić pełną obsługę terenów istniejącej zabudowy oraz przewidywanych do urbanizacji. Ścieki komunalne w obrębie terenu opracowania oraz jego sąsiedztwa odprowadzane są za pośrednictwem systemu zbiorczego. W związku z powyższym ścieki komunalne wytwarzane w obszarze opracowania nie stanowią zagrożenia dla wód powierzchniowych i podziemnych.

Zagrożeniem dla jakości wód na opisywanym obszarze może być spływ powierzchniowy z tras komunikacyjnych z których wraz z wodami opadowymi spływają do gruntu związki ropopochodne, chlorki, metale ciężkie infiltrując głębiej, do wód podziemnych. Nie przewiduje się by wody opadowe i roztopowe odprowadzane z powierzchni dróg mogły mieć wpływ na pogorszenie jakości wód powierzchniowych i podziemnych, bowiem wprowadzane są i będą do systemu kanalizacji deszczowej.

W obrębie opracowania nie prowadzi się gospodarki rolnej brak jest zagrożeń dla środowiska.

Ukształtowanie terenu

Mało zróżnicowane ukształtowanie terenu nie spowodowało istotnych zmian na skutek rozprzestrzeniania się nowych terenów inwestycyjnych i zajmowania nowych terenów. Powrócenie jednak do pierwotnego ukształtowania jest praktycznie niemożliwe (dotyczy to terenów zabudowanych) a nawet jeśli - to będzie bardzo odległe czasowo.

Gleby

Zjawiskiem przyczyniającym się do degradacji gleb w obrębie opracowania jest presja urbanizacyjna na terenach dotąd niezabudowanych. Analizując aktualne warunki glebowe w

obszarze opracowania można stwierdzić, iż w części tj. tereny zabudowane dz. nr 3111, 3126 i 3127 lub utwardzone istniejące drogi, parking dz. nr 3125 są to gleby antropogeniczne (urbanoziemne, industrioziemne), które ukształtowały się w wyniku bezpośredniej i pośredniej działalności człowieka (urbanizacja). Proces wykształcenia się tego typu gleb jest związany z przekształceniem naturalnych właściwości fizycznych, chemicznych, morfologicznych gleby oraz jej struktury powierzchniowo - wodnej. Do antropogenicznych zagrożeń gleb w obrębie opracowania należy zaliczyć zanieczyszczenia emitowane z przemysłu i sektora komunalnego. Głównym zagrożeniem dla tych gleb jest likwidacja poziomu glebowego. Gleby opisywanego obszaru są, zatem narażone głównie na depozycję zanieczyszczeń powietrza. Wnikające do gleb i gruntu związki chemiczne powodują zmianę odczynu gleb, pogarszając stan mikrofauny i mikroflory glebowej, pozbawione osłony w postaci szaty roślinnej gleby stają się przesuszone i podatne na wywiewanie, w mniejszym stopniu magazynują wilgoć. Ponadto na skutek rozpoczętych procesów inwestycyjnych gleby w obrębie opracowania podlegają miejscami likwidacji. Na gruntach niezabudowanych, gdzie nie zostały zniszczone profile glebowe odporność tego komponentu środowiska na degradację jest większa również szybciej następuje regeneracja.

Krajobraz

Duży udział terenów otwartych powoduje, że krajobraz jest mało odporny. Realizacja nowego zainwestowania będzie widoczna w krajobrazie.

Zagrożenia naturalne

Zgodnie z ustaleniami sporządzanego miejscowego planu zagospodarowania przestrzennego w obrębie opracowania nie występują obszary osuwania się mas ziemnych, obszary szczególnego zagrożenia powodzią oraz tereny górnicze.

Do istotnych zagrożeń naturalnych, które mogą wystąpić na terenie opracowania, nie wynikających jednak z ustaleń sporządzanego miejscowego planu zagospodarowania przestrzennego należą przyrodnicze zjawiska katastroficzne do których poza ww. zaliczają się ekstremalne stany pogodowe. Zjawiskom takim jak powódzie czy ruchy masowe można przeciwdziałać przez świadome kształtowanie środowiska w postaci zabezpieczeń przeciwpowodziowych (regulacja odpływu ze zlewni przez działania hydrotechniczne i z zakresu struktury użytkowania terenu, wały przeciwpowodziowe, poldery itp.) oraz stabilizacji stoków (działania biologiczne, techniczne i biotechniczne). Natomiast ekstremalne stany pogodowe powodują okresową destabilizację funkcjonowania społeczno-gospodarczego, a przeciwdziałanie im polega na sprawnej organizacji społeczności zamieszkującej dany teren.

Istniejące problemy ochrony środowiska dotyczące obszarów podlegających ochronie na podstawie ustawy z dnia 16 kwietnia 2004 r. o ochronie przyrody

Obszar objęty opracowaniem znajduje się poza ustanowionymi na mocy przepisów ustawy z dnia 16 kwietnia 2004 r. o ochronie przyrody obszarami chronionymi tj. parkami narodowymi, rezerwatami przyrody, parkami krajobrazowymi, obszarami chronionego krajobrazu, obszarami Natura 2000. Nie występują tu również stanowiska dokumentacyjne, użytki ekologiczne ani zespoły przyrodniczo - krajobrazowe. Z dostępnych materiałów wynika, że nie stwierdzono również występowania siedlisk roślin, grzybów i zwierząt objętych ochroną gatunkową.

IX. OCENA USTALEŃ PLANU

Na terenie objętym planem, realizacja nowej zabudowy i zainwestowania w terenach częściowo otwartych będzie obejmowała w największym stopniu tereny opracowania oznaczone na rysunku planu symbolami 3U/P działki nr 3122,3121,3120 i 3118; 4U/P dz. nr 3108 i 2U/P dz. nr 3116. W terenach oznaczonych na rysunku planu symbolami 1U/P dz. nr 3112/1,3110 i 3109; oraz 5U/P dz. nr 3128 nastąpi uzupełnienie istniejącej zabudowy. Część terenów opracowania ulegnie zmianie w kierunku przeznaczenia ich pod zieleni urządzoną jest to teren oznaczony na rysunku planu symbolem ZP.

Na rysunku prognozy przedstawiono charakterystykę prognozowanych przekształceń dotyczących realizacji nowego zainwestowania. Wskazano min. na:

- możliwe całkowite przekształcenie środowiska przyrodniczego -- znaczące zmiany w zagospodarowaniu terenów w związku z rozwojem zainwestowania.
- możliwe zmiany w zagospodarowaniu terenów w ramach uzupełnienia istniejącej zabudowy.
- tereny, które stanowią zabezpieczenie terenów dla zieleni urządzonej.

9.1. PRZEWIDYWANE ODDZIAŁYWANIA, NA ŚRODOWISKO BĘDĄCE SKUTKIEM USTALEŃ MIEJSCOWEGO PLANU ZAGOSPODAROWANIA PRZESTRZENNEGO

Określenie przyszłych oddziaływań na środowisko na etapie sporządzania projektu planu zagospodarowania przestrzennego, przy braku informacji o planowanych przedsięwzięciach na danym terenie jest niepełne i ma charakter ogólny. Prognozuje się, że największe przemiany nastąpią w terenach niezabudowanych, które ustaleniami planu zostaną przeznaczone pod nowe zainwestowanie.

W związku z powyższym przyjęto, że oddziaływania będą występowały w trakcie budowy budynków oraz w fazie remontów, przebudowy, odbudowy poszczególnych obiektów, ich eksploatacji i likwidacji, a także eksploatacji dróg.

Przewiduje się, że realizacja ustaleń m.p.z.p w zakresie zagospodarowania skutkować może następującymi zjawiskami:

1. Wprowadzeniem gazów i pyłów do powietrza – będąca rezultatem realizacji ustaleń projektu Planu realizacja nowej zabudowy spowoduje pojawienie się nowych źródeł emisji zanieczyszczeń do powietrza głównie w postaci: obiektów usługowych i obiektów produkcyjnych. Przy zastosowaniu się przedsiębiorców do zapisanego w planie wymogu realizacji zaopatrzenia w ciepło w oparciu o paliwa i technologie zapewniające zachowanie standardów emisyjnych określonych w przepisach odrębnych oraz pozyskiwania energii, w tym do ogrzewania i wytwarzania ciepłej wody użytkowej z odnawialnych źródeł energii - zmiany parametrów, jakości powietrza atmosferycznego nie powinny ulec znacznemu pogorszeniu. Istniejące drogi będą nadal źródłem zanieczyszczeń powstałych w wyniku spalania benzyny i oleju napędowego w samochodach. Jako źródło tego typu zanieczyszczeń, należy również traktować wyznaczony w planie istniejący parking.
2. Wytwarzaniem odpadów - w granicach obszaru opracowania będą wytwarzane odpady komunalne, być może również medyczne i inne, co jest uzależnione od profilu działalności gospodarczej, jaka może rozwinąć się w opisywanym obszarze. Ilość odpadów wytwarzanych przez użytkowników terenów usługowych i produkcyjnych znacznie,

wzrośnie w stosunku do stanu obecnego po realizacji zapisów planu. Zgodnie z obowiązującymi przepisami każdy wytwórca odpadów jest zobowiązany do prowadzenia gospodarki odpadami we własnym zakresie, zgodnie z wymaganiami określonymi w uchwale rady miasta dotyczącej utrzymania czystości i porządku w mieście.

3. Wprowadzaniem ścieków do wód lub ziemi – obszar opracowania znajduje się w zasięgu sieci kanalizacyjnej. Planowane zagospodarowanie przyczyni się do wzrostu produkcji ścieków bytowych (realizacja nowych terenów przeznaczonych pod obiekty usługowe i produkcyjne) i opadowych (zwiększenie powierzchni utwardzonych np. realizacja powierzchni parkingowych, ubytek powierzchni biologicznie czynnej). Prawidłowo rozwiązana gospodarka wodno-ściekowa w obszarze opracowania jest bardzo istotna ze względu na położenie tego terenu w obrębie udokumentowanego Głównego Zbiornika Wód Podziemnych GZWP Nr 326 „Krzeszowice – Pillica” (dawniej „Częstochowa E”). W ustaleniach projektu planu nie przewidziano możliwości realizacji przydomowych oczyszczalni ścieków i szczelnych zbiorników bezodpływowych. Ścieki bytowe i przemysłowe będą odprowadzane w oparciu o istniejący system kanalizacji sanitarnej. Możliwość zanieczyszczenia wód powierzchniowych wynika przede wszystkim z odprowadzania do nich ścieków opadowych. W sytuacji zainwestowania terenu w planowanym zakresie ilość ścieków opadowych, zawierających różne zanieczyszczenia, może wzrosnąć, będzie się to wiązało np. z uszczelnieniem nawierzchni w tym terenie tj. realizacją parkingów i zwiększonym ruchem komunikacyjnym. Jednak w ustaleniach planu wprowadzono obowiązek instalowania separatorów substancji ropopochodnych na odpływach wód opadowych i roztopowych ze szczelnie utwardzonych placów postojowych, manewrowych i parkingów co niewątpliwie będzie miało pozytywny wpływ na stan wód.
4. Zanieczyszczeniem gleb – na obszarze objętym planem nie przewiduje się lokalizacji obiektów, których funkcjonowanie mogłoby przy respektowaniu wytycznych planu, powodować przenikanie zanieczyszczeń do wód i gruntu. Tereny położone w bezpośrednim sąsiedztwie drogi ulicy Krakowskiej (droga wojewódzka nr 794) oraz stacji benzynowej (sąsiedztwo opracowania), czy parkingu są w większym stopniu narażone na zanieczyszczenie gleb. Na etapie eksploatacji, oddziaływanie dróg (znajdujących się w sąsiedztwie terenu objętego planem) na gleby, wynikało będzie z zanieczyszczeń komunikacyjnych. Skutki tych oddziaływań będą uzależnione od lokalnych warunków przyrodniczych, w tym właściwości gleb, zagospodarowania terenów sąsiadujących i związanych z nimi możliwościami rozprzestrzenienia się zanieczyszczeń.
5. Zmniejszeniem powierzchni biologicznie czynnej – realizacja nowych budynków w raz z powierzchniami utwardzonymi odbywała się będzie kosztem terenów niezabudowanych, pełniących funkcje biologiczne.
6. Emitowaniem hałasu – obszar opracowania znajduje się w zasięgu oddziaływania hałasu, którego podstawowym źródłem jest hałas komunikacyjny. Dlatego głównym źródłem uciążliwości akustycznych jest i będzie w dalszym ciągu droga wojewódzka nr 794 znajdująca się w bezpośrednim sąsiedztwie. Jako nowe, źródło hałasu komunikacyjnego należy traktować wyznaczone w planie nowe tereny inwestycyjne. Nasilenie nastąpi na skutek dojazdu do nowopowstałych terenów inwestycyjnych. W wyniku realizacji ustaleń planu źródłem hałasu w obrębie opracowania mogą być procesy technologiczne które będą prowadzone na tym terenie. Hałas przemysłowy charakteryzuje się długotrwałością występowania oraz dużym natężeniem w krótkim czasie. Jednak na obecnym etapie trudno jest jednoznacznie określić jego intensywność. Zgodnie z ustawą Prawo ochrony środowiska zapewnienie właściwego kształtowania klimatu akustycznego w otoczeniu obiektów przemysłowych jest obowiązkiem ich właściciela lub innego podmiotu

posiadającego do nich tytuł prawny. Na mocy ww. ustawy eksploatacja instalacji lub urządzeń nie może powodować przekroczenia standardów emisyjnych, nie może również powodować przekroczenia standardów jakości środowiska poza terenem, do którego prowadzący instalację ma tytuł prawny. W przypadku stwierdzenia przekroczenia dopuszczalnych poziomów hałasu organ ochrony środowiska wydaje decyzję o dopuszczalnym poziomie hałasu, w której mogą zostać określone wymagania, które należy spełnić w celu dotrzymania standardów jakości środowiska. Działaniami redukującymi emisję hałasu są min: ekrany akustyczne, obudowy dźwiękochłonnaizolacyjne, tłumiki akustyczne, itd. Wybór odpowiedniej metody redukcji hałasu jest możliwy po szczegółowym zapoznaniu się z procesami technologicznymi lokalizowanego zakładu, co nie jest możliwe na etapie realizacji miejscowego planu zagospodarowania przestrzennego.

7. Emitowaniem pól elektromagnetycznych – W obrębie opracowania źródłem promieniowania elektroenergetycznego są istniejące sieci elektroenergetyczne, emitujące nieznaczne wartości promieniowania. Zgodnie z ustaleniami planu, istniejąca sieć niskiego i średniego napięcia będzie ulegała rozbudowie w formie stacji transformatorowych oraz kablowych sieci doziemnych.
8. Ryzykiem wystąpienia poważnych awarii – w planie nie przewiduje się lokalizacji obiektów, których funkcjonowanie może skutkować wystąpieniem awarii, których skutki odczuwalne będą dla terenów o większym zasięgu. Ryzyko powstania poważnych awarii jest w obrębie planu ograniczone poprzez wprowadzenie zakazu lokalizacji przedsięwzięć mogących zawsze znacząco oddziaływać na środowisko, z wyjątkiem inwestycji celu publicznego z zakresu infrastruktury technicznej realizowanych na zasadach określonych w przepisach odrębnych oraz ograniczeniu katalogu przedsięwzięć mogących potencjalnie znacząco oddziaływać na środowisko a także zakazem lokalizowania zakładów stwarzających zagrożenie wystąpienia poważnych awarii przemysłowych - zakładów o zwiększonym ryzyku lub zakładów o dużym ryzyku. W związku z funkcjonowaniem w sąsiedztwie obszaru planu stacji paliw istnieje zagrożenie związane z wyciekami paliw. Natomiast nadzwyczajne zagrożenia środowiska związane z eksploatacją dróg (głównie dotyczy to droga wojewódzka nr 794) w obrębie opracowania i jego sąsiedztwie mogą zaistnieć na skutek awarii lub wypadków z udziałem pojazdów przewożących substancje niebezpieczne. Powstałe w wyniku katastrof komunikacyjnych sytuacje awaryjne mogą powodować rozlanie się substancji niebezpiecznych np. zawierających węglowodory, stwarzających zagrożenie dla wód powierzchniowych i podziemnych. Na wielkość zagrożenia wpływają czynniki chemiczne min: stan fizyczny uwolnionej substancji, jej toksyczność, a także czynniki lokalne związane z warunkami topograficznymi i meteorologicznymi, lokalizacją terenów zamieszkałych, wrażliwością poszczególnych komponentów środowiska, przygotowaniem do reagowania w sytuacji zagrożenia.

Na terenie miasta (tym samym w obrębie opracowania) występuje ryzyko zaistnienia nadzwyczajnych zagrożeń środowiska, które mogą być wynikiem różnego typu awarii infrastruktury technicznej.

W zakładach występują zagrożenia wynikające ze stosowania w procesach technologicznych i magazynowych niebezpiecznych związków i substancji chemicznych, jak również z możliwości powinowactwa chemicznego i występowania niepożądanych reakcji.

W/w zagrożenia nie będą wynikały z realizacji ustaleń sporządzonego miejscowego planu zagospodarowania przestrzennego dla Strefy Aktywności Gospodarczej w Skale.

Zidentyfikowane oddziaływania na środowisko mogą mieć charakter bezpośredni (pierwotny) lub pośredni (wtórny). Pierwszy typ oddziaływań związany jest bezpośrednio z realizowaną inwestycją, występuje zazwyczaj w tym samym miejscu i czasie, a obejmuje zmiany wywołane budową oraz eksploatacją obiektu, itp. (tj. przedmiotu inwestycji). Za przewidywane oddziaływanie bezpośrednie uznano zniszczenie pokrywy glebowo-roślinnej na terenach przeznaczonych pod zainwestowanie (zabudowa). Z kolei oddziaływania drugiego typu – pośrednie – obejmują te zmiany w środowisku, jakie mogą wystąpić w wyniku już zrealizowanej inwestycji lub dodatkowych przedsięwzięć z nią związanych (tj. w późniejszym okresie, niekiedy w innym miejscu). Za oddziaływanie pośrednie (wtórne) uznano naruszenie stabilności ekosystemów glebowych i półnaturalnych zbiorowisk roślinnych na terenach sąsiadujących z terenami zabudowy różnego typu, będące skutkiem emisji gazów i innych substancji szkodliwych w wyniku ogrzewania budynków oraz eksploatacji pojazdów. Skutkiem pośrednim realizacji projektowanego w planie zainwestowania będzie również wzrost ilości wytwarzanych odpadów komunalnych. Ponadto, wzrośnie pobór wody na cele bytowe i gospodarcze oraz ilość wytwarzanych ścieków komunalnych. Przewiduje się również wzrost spływu powierzchniowego wód opadowych w obrębie uszczelnionych powierzchni.

Ze względu na czas, w jakim będą występować, oddziaływania na środowisko podzielono na cztery grupy: oddziaływania chwilowe, stałe, krótkoterminowe i długoterminowe. Pierwsza grupa obejmuje m.in. emisję hałasu oraz zanieczyszczeń pyłowo-gazowych będących skutkiem prac budowlanych jedynie w fazie realizacji zainwestowania. Jako oddziaływanie stałe traktować należy ubytek powierzchni biologicznie czynnej zajętej pod zabudowę oraz uszczelnienie powierzchni.

Krótkoterminowe oddziaływania, bardzo podobne swym charakterem do chwilowych, mają miejsce w trakcie realizacji inwestycji, mimo iż na ogół są gwałtowne nie prowadzą do długofalowych skutków w krajobrazie i stanie środowiska. Obejmują one degradację pokrywy roślinnej w okresie realizacji inwestycji budowlanych, emisję hałasu i zanieczyszczeń towarzyszące pracom budowlanym przy realizacji nowej zabudowy. Z kolei istnienie oddziaływań długoterminowych ujawnia się na ogół po zakończeniu inwestycji i związane jest przede wszystkim z eksploatacją i funkcjonowaniem obiektów budowlanych, komunikacyjnych i infrastrukturalnych. Większość z oddziaływań długoterminowych pokrywa się z oddziaływaniami pośrednimi, obejmując: wzrost ilości wytwarzanych odpadów komunalnych, wzrost poboru wody i ilości produkowanych ścieków komunalnych, wzrost spływu powierzchniowego wód opadowych w obrębie uszczelnionych powierzchni, wzrost emisji gazów i innych substancji szkodliwych w wyniku rozwoju terenów zurbanizowanych i wzrostu natężenia ruchu samochodowego.

Z drugiej jednak strony, realizacja niektórych ustaleń planu z pewnością skutkować będzie pojawieniem się długoterminowych oddziaływań o charakterze pozytywnym. Rozwój terenów o funkcji ekologicznej w postaci terenów zieleni urządzonej, z dużym udziałem powierzchni biologicznie czynnej, w dłuższej perspektywie czasu wpłynie na poprawę warunków środowiska życia ludności oraz wzrost walorów krajobrazowych terenu zurbanizowanego.

Tereny zainwestowane są szczególnie narażone na występowanie tzw. oddziaływań skumulowanych. Koncentracja obiektów o różnych funkcjach (zabudowa mieszkaniowa, usług o różnym charakterze, tereny komunikacji) oraz intensyfikacja zainwestowania, na w/w terenach może doprowadzić do kumulacji zagrożeń różnego rodzaju, tj: zanieczyszczeń pochodzących z nieoczyszczonych ścieków komunalnych, niskiej emisji pyłów i gazów do atmosfery, odpadów komunalnych, uciążliwości związanych ze wzrostem natężenia hałasu.

**PROGNOZA ODDZIAŁYWANIA NA ŚRODOWISKO MIEJSCOWEGO PLANU ZAGOSPODAROWANIA PRZESTRZENNEGO NA
DZIAŁKACH NR 3108, 3109, 3110, 3111, 3112,3113, 3114, 3115, 3116, 3117, 3118, 3119, 3120, 3121, 3122, 3123, 3124, 3125, 3126, 3127,
3128, 2497/2, 2496/9, 2511/2 W SKALE GMINA SKAŁA**

Tab. Nr 2 Przewidywane oddziaływania na środowisko, będące skutkiem ustaleń planu – podsumowanie

Przewidywane oddziaływniki, będące skutkiem realizacji ustaleń projektu planu	Zasięg	Rodzaj oddziaływania		
		wg powiązania czasowo-przestrzennego z przedmiotowym przedsięwzięciem	wg czasu występowania	wg charakteru
<u>urbanizacja nowych terenów i realizacja układu drogowego:</u>				
wzrost emisji zanieczyszczeń pochodzenia komunikacyjnego	lokalny	P	S, D	N, SK
wzrost poboru wody i produkcji odpadów	lokalny	P	S, D	N
wzrost spływu powierzchniowego z powierzchni utwardzonych	lokalny, na terenach przeznaczonych pod zainwestowanie	P	S, D	N, SK
ubytek powierzchni biologicznie czynnej	lokalny, na terenach przeznaczonych pod zainwestowanie	B	S, D	N
zniszczenie pokrywy glebowo roślinnej	lokalny, na terenach przeznaczonych pod zainwestowanie	B	S, D	N
zniszczenie pokrywy glebowo roślinnej w trakcie realizacji inwestycji	lokalny, na terenach przeznaczonych pod zainwestowanie	B	C, K	N
emisja hałasu, zapylenia w trakcie realizacji inwestycji	lokalny	B	C, K	N
zmiany krajobrazu	lokalny	B	S, D	W
Wzrost powierzchni zieleni urządzonej. Teren ZP	Lokalny na terenach wyznaczonych na rysunku planu	B	S, D	P
ubytek terenów otwartych (niezabudowanych)	lokalny	B	S, D	W
<u>realizacja obiektów i sieci infrastruktury technicznej</u>				
ubytek powierzchni biologicznie czynnej	lokalny, na terenach przeznaczonych pod zainwestowanie	B	S, D	N
emisja hałasu w trakcie realizacji inwestycji infrastrukturalnych	lokalny	B	C, K	N

Oznaczenia: B - bezpośrednie, P – pośrednie, C – chwilowe, S – stałe, K – krótkoterminowe, Śr – średnioterminowe, D – długoterminowe, P – pozytywne, N – negatywne, W – niemożliwe do jednoznacznej oceny na obecnym etapie prac, Sk - skumulowane. Źródło: opracowanie własne.

9.2. WPŁYW REALIZACJI USTALEŃ PROJEKTU MIEJSCOWEGO PLANU ZAGOSPODAROWANIA NA POSZCZEGÓLNE ELEMENTY ŚRODOWISKA, KRAJOBRAZ, ZDROWIE LUDNOŚCI, ZABYTKI ORAZ DOBRA MATERIALNE

1. POWIERZCHNIA TERENU I GLEBY

Nastąpi przekształcenie powierzchni terenu w obszarach przewidzianych pod inwestycję, związane będzie to z posadowieniem nowych budynków oraz elementów infrastruktury technicznej. Warstwa glebowa w obszarze niezainwestowanym zostanie w dużym stopniu usunięta. Zakres degradacji gleb będzie wynosił ok. 90 % (tereny 1-5 U/P) oraz 30% dla terenów zieleni urządzonej (ZP). Po zrealizowaniu zabudowy w miejscach przeznaczonych pod zieleń może nastąpić odtworzenie warstwy glebowej.

W celu ograniczenia do minimum ewentualnego wpływu planowanych inwestycji na przekształcenie powierzchni terenu projekt planu zawiera zapisy, które dotyczą wskaźnika intensywności zabudowy, nieprzekraczalnej linii zabudowy oraz minimalnej powierzchni biologicznie czynnej. Ustalenie w/w parametrów pozwoli na pozostawienie niezabudowanych fragmentów działek o nienaruszonej powierzchni terenu i zbliżonym do naturalnego podłożu.

2. WODY PODZIEMNE

Przy respektowaniu ustaleń planu nie powinno nastąpić pogorszenie, jakości wód podziemnych w obszarze opracowania oraz na terenach przyległych. Plan miejscowy jasno reguluje kwestie gospodarki ściekowej poprzez nakaz odprowadzania powstałych ścieków bytowych i przemysłowych w systemie kanalizacji sanitarnej, poprzez istniejącą sieć oraz projektowaną jej rozbudowę – stosownie do potrzeb lokalnych. W zakresie gospodarki wodnej plan definiuje możliwości zaopatrzenia w wodę w oparciu o istniejącą sieć oraz projektowaną jej rozbudowę lub jako źródła uzupełniające w oparciu o źródła lokalne. Wody opadowe z powierzchni zanieczyszczonych mają być odprowadzane w systemie kanalizacji deszczowej. Jedynie wody opadowe i roztopowe z powierzchni niezanieczyszczonych będą mogły być odprowadzane do ziemi w granicach własnych działek budowlanych: powierzchniowo na teren nieutwardzony, do dołów chłonnych, lokalnych zbiorników retencyjnych, na zasadach określonych w przepisach odrębnych

Wprowadzenie nowego zainwestowania zakłóci częściowo istniejące stosunki wodne między innymi na skutek zmian kierunków spływu powierzchniowego i odizolowania podłoża. W wyniku zainwestowania terenu objętego projektem, nastąpi znaczne uszczelnienie nawierzchni terenu i ograniczenie infiltracyjnego zasilania wód przypowierzchniowych. Powierzchnia infiltracji na działkach budowlanych zostanie ograniczona do powierzchni biologicznie czynnej. Pełne uszczelnienie nastąpi w obrębie terenów przeznaczonych pod parkingi lub inne powierzchnie utwardzone. Generalnie nastąpi zwiększenie odpływu powierzchniowego.

Reasumując ustalenia planu jednoznacznie określają zasady w sposób zapewniający należyłą ochronę czystości zasobów wód powierzchniowych i podziemnych. Bardzo ważne jest jednak wykonanie wszystkich urządzeń i prawidłowa ich eksploatacja oraz kontrola działania.

3. RÓŻNORODNOŚĆ BIOLOGICZNA

Funkcjonowanie ekosystemów na terenie opracowania zostanie naruszone w rezultacie realizacji ustaleń zawartych w projekcie planu. Największe zmiany nastąpią w terenach przeznaczonych pod zainwestowanie. Z pewnością zachwiana zostanie ich równowaga, wskutek realizacji zagospodarowania przewidzianego w planie. Z uwagi na przeznaczenie terenów pod działania związane z wprowadzeniem funkcji usługowo-produkcyjnej, nastąpi likwidacja bioróżnorodności w terenach posadowienia budynków i

lokalizacji powierzchni utwardzonych. W obszarze tym, nieliczne istniejące zbiorowiska roślinności terenów otwartych zostaną wyparte przez zieleń urządzonej, realizowaną w formie np. zieleni towarzyszącej obiektom usługowym czy produkcyjnym, a część bytujących tutaj zwierząt (głównie drobnych gryzoni polnych czy owadów) straci swoje siedliska i żerowiska co będzie skutkowało przeniesieniem się na tereny sąsiednie poza obszar objęty opracowaniem np. na otwarte tereny położone na południu opracowania. Należy zatem spodziewać się całkowitego przekształcenia struktury roślinnej. Generalnie wyznaczone ustaleniami planu przeznaczenie terenów, nie będzie sprzyjało bioróżnorodności tego terenu. Jednak wskazuje się, że w strukturze szaty roślinnej porastającej obszar opracowania przeważają zbiorowiska trawiaste powstałe na skutek zarzucenia w tym terenie uprawy roli, które nie przedstawiają istotnej wartości przyrodniczej. Obszary z najcenniejszą w obszarze opracowania różnorodnością biologiczną obejmujące zbiornik retencyjny (głównym zadaniem zbiornika jest zbieranie wód opadowych i roztopowych z obszaru planu) i jego bezpośrednie sąsiedztwo zgodnie z ustaleniami planu zostały przeznaczone pod zieleń urządzonej co pozwoli w pewnym stopniu zachować bioróżnorodność tego obszaru. Kolejnymi ustaleniami planu, które będą wpływały pozytywnie na zachowanie bioróżnorodności terenu jest wyznaczenie wskaźników powierzchni biologicznie czynnej, które pozwolą pozostawić niezabudowane fragmenty działek. W projekcie planu dla terenów przewidzianych ustaleniami planu wyznaczono wskaźniki powierzchni biologicznie czynnej, których wartości w zależności od funkcji terenu kształtują się na poziomie 10% dla terenów przeznaczonych pod zabudowę oraz od 70% dla terenów zieleni urządzonej.

4. KRAJOBRAZ

W obrębie opracowania wyróżnia się krajobraz występujący na obszarach częściowo zurbanizowanych ze względu na realizację utwardzonego układu komunikacyjnego wraz z oświetleniem i parkingu oraz nowych wielkogabarytowych budynków następuje zauważalny wpływ urbanizacji na te tereny. Obecnie krajobraz tych terenów determinuje ww. zainwestowanie. Realizacja tego typu przedsięwzięć niewątpliwie zmieniła walory krajobrazowe tego obszaru. Obecne zagospodarowanie pozwala na częściowe istnienie relacji wizualnych w obrębie obszaru oraz z terenami sąsiednimi. Biorąc pod uwagę obszar w jakim ulokowany jest teren oraz jego zagospodarowanie, można stwierdzić, że lokalizacja obiektów usługowych i produkcyjnych, spowoduje dalszą zmianę walorów krajobrazowych przedmiotowego terenu – dotąd tereny częściowo otwarte zostaną zabudowane nastąpi uzupełnienie go o nowe formy, stanowiące kontynuację cech krajobrazu inwestycyjnego w obrębie opracowania. W celu zminimalizowania ewentualnego wystąpienia dysharmonii w krajobrazie zapisy projektu planu obejmują swym zakresem również ustalenia gabarytów, kolorystyki i formy projektowanej zabudowy oraz rodzaj stosowanych ogrodzeń i materiałów wykończeniowych, co ma zapewnić spójność kompozycji i kształtowanie estetycznego krajobrazu.

5. ZASOBY NATURALNE

W obszarze planu brak jest zasobów naturalnych w postaci złóż kopalin (w tym wód leczniczych) oraz terenów leśnych. Nie przewiduje się zatem jakiegokolwiek wpływu realizacji postanowień planu na zasoby naturalne.

6. OBSZARY PRZYRODNICZE PRAWNIE CHRONIONE

Obszar opracowania znajduje się w otulinie Ojcowskiego Parku Narodowego. Zgodnie z Rozporządzeniem Rady Ministrów z dnia 8 sierpnia 1997 r w sprawie Ojcowskiego Parku Narodowego ustanowiono zakazy jedynie dla samego Parku w obrębie otuliny nie obowiązują zakazy zawarte w ww. Rozporządzeniu. Biorąc pod uwagę ustalenia

planu, tj. przeznaczenia terenów (funkcje przewidziane w planie wynikają m.in. z przesądzeń inwestycyjnych jakie nastąpiły w obrębie opracowania), z zakresu infrastruktury technicznej (ustalono taki sposób zaopatrzenia w media infrastruktury technicznej, gospodarki odpadami, który nie będzie prowadził do degradacji środowiska lub pogorszenia jego stanu wyjściowego) jak również z zakresu ochrony środowiska (wskazano szereg ustaleń, które mają na celu zabezpieczenie środowiska jak również jego ochronę), nie przewiduje się negatywnego wpływu na Ojcowski Park Narodowy oraz jego strefę ochronną (otulinę).

W granicach obszaru objętego planem nie występują istniejące ani projektowane obszary NATURA 2000. W związku z powyższym nie wystąpi znaczące oddziaływanie na cele i przedmiot ochrony obszaru NATURA 2000 oraz integralność tych obszarów.

7. WARUNKI KLIMATYCZNE ODDZIAŁYWANIE ZAPISÓW PLANU W KONTEKŚCIE ZMIAN KLIMATYCZNYCH

W ostatnich latach zmiany klimatu są bardziej intensywne i niestety nie ma możliwości ich całkowitego wyeliminowania. Zmiany średnich warunków klimatycznych na świecie będą w dalszym ciągu postępować. Ekstremalne stany pogodowe, mogą przybierać na sile i obejmować tereny, na których dotychczas nie występowały. *Obserwuje się nasilenie dynamiki zmian termicznych w kraju. Niekorzystne zjawiska termiczne ujawniające się od lat 90. XX w. (uciążliwe dla ludności, środowiska i gospodarki) to: dotkliwe fale upałów (dni z maksymalną temperaturą dobową powietrza $\geq 30^{\circ}\text{C}$ utrzymującą się, przez co najmniej 3 dni), dni upalne (z temperaturą maksymalną $\geq 30^{\circ}$), z najdłuższymi ciągami dni upalnych trwającymi ≥ 17 dni (Nowy Sącz, Opole, Racibórz). Na większości obszaru Polski obserwuje się tendencje spadkowe liczby dni mroźnych i bardzo mroźnych, ale długość trwania okresów mroźnych na przeważającym obszarze kraju wykazuje niewielką tendencję wzrostową¹⁵.* Klimat wywiera wpływ na wszystkie rodzaje budownictwa i może mieć znaczenie w przypadku doboru lokalizacji obiektów, ich posadowienia, konstrukcji nośnej, termoizolacyjności, instalacji zewnętrznych oraz wykonawstwa. Jednak największe znaczenie dla lokalizacji inwestycji mają warunki topoklimatyczne. Realizacja funkcji przewidzianych ustaleniami planu, będących w części uzupełnieniem i rozwinięciem już istniejących, a także przestrzenny zasięg miejscowego planu zagospodarowania przestrzennego nie będzie miała, w skali miasta, znacząco negatywnego wpływu na warunki klimatyczne. Warunki klimatu lokalnego w obrębie opracowania są korzystne. Topoklimat kształtuje się w wyniku oddziaływania czynników urbanizacyjnych. W bezpośrednim sąsiedztwie dużych obszarowo terenów zabudowanych oraz powierzchni wyasfaltowanych można się spodziewać nieznacznego wzrostu temperatury oraz spadku wilgotności powietrza. Zabudowa sprzyja rozwojowi lokalnej wymiany pionowej i poziomej powietrza oraz zmniejsza niebezpieczeństwo występowania lokalnych przymrozków radiacyjnych. Na skutek realizacji ustaleń planu realizacja nowej zabudowy (w skali terenu opracowania) może skutkować niewielkimi zmianami mikroklimatu lokalnego, w tym przede wszystkim wzrostem temperatur w obrębie terenów zabudowanych oraz modyfikacją siły i kierunków wiatru. Ustalenia projektu planu nie przewidują realizacji zabudowy w granicach terenów narażonych na podtopienia czy osuwanie się mas ziemnych. Nie należy się również spodziewać zagrożenia związanego z degradacją budynków na skutek występowania tornada czy trąby powietrznej. Zgodnie z Europejską Bazą Danych o Gwałtownych Zjawiskach Atmosferycznych na terenie miasta Skąła nie zaobserwowano tego typu zjawisk.

¹⁵ Plan gospodarowania wodami na obszarze dorzecza Odry, który został przyjęty Rozporządzeniem Rady Ministrów z dnia 18 października 2016 r

Od południa teren objęty opracowaniem graniczy z otwartymi obszarami, co może częściowo powodować pojawianie się silnych wiatrów. Przeciwdziałanie tego typu zjawiskom powinno polegać na respektowaniu na etapie projektowania i realizacji inwestycji przepisów techniczno-budowlanych oraz norm branżowych.

Poprzez zmianę warunków naturalnych oraz kosztów, które trzeba będzie ponieść w skutek usuwania szkód i wprowadzenia działań adaptacyjnych, zmiany klimatu mogą mieć potencjalnie wpływ na jakość życia mieszkańców i możliwość rozwoju danego terenu. Najważniejszymi działaniami jakie można podjąć to łagodzenie zmian klimatycznych oraz dostosowanie się do tych zmian. Adaptacja do zmieniających się warunków jest konieczna, ponieważ nie ma możliwości powstrzymania niektórych procesów, które są wynikiem zmian klimatycznych. Dlatego na etapie sporządzania miejscowych planów zagospodarowania przestrzennego należy zwracać uwagę, aby przewidywane zainwestowanie było w możliwie największym stopniu odporne na niekorzystne zjawiska, a zapisy planu dodatkowo będą minimalizować ryzyko narażenia na tego typu zjawiska. Istotne przy ustalaniu konkretnych funkcji terenu są takie czynniki jak: zagrożenie powodziowe, lokalnie podtopienia i osuwiska. Ocenia się, że całościowa realizacja ustaleń planu pozytywnie wpłynie na lokalne przeciwdziałanie zmianom klimatu.

Tab. Nr 2. Działania adaptacyjne w ramach ustaleń miejscowego planu zagospodarowania przestrzennego

Zjawiska będące następstwem zmian klimatu	Możliwe działania adaptacyjne	Uwzględnienie w miejscowym planie zagospodarowania przestrzennego
Susze/ gwałtowne burze z opadami deszczu	Ograniczenie użytkowania wody do nawadniania w okresach suszy, w miarę możliwości stosowanie rozwiązań pozwalających na retencjonowanie wody w obszarach miejskich: zachowanie mozaiki powierzchni nieprzepuszczalnych z terenami biologicznie czynnymi (parki, ogrody, trawniki), które powinny być dodatkowo przystosowane do przechwytywania spływu wód opadowych również z sąsiednich terenów - profilowanie trawiastych powierzchni i koryt spływu, tworzenie zagłębień terenu, mokradeł, obszarów bioretencji), a także zwiększenie możliwości retencyjnych zlewni przy pomocy środków technicznych ¹⁶ . Projektowanie odwodnienia dróg umożliwiającego odprowadzanie dużych ilości wód deszczowych	Część tych działań nie jest możliwa do wprowadzenia na etapie realizacji miejscowego planu zagospodarowania przestrzennego. W ustaleniach planu wprowadzono wskaźnik powierzchni biologicznie czynnej, który pozwoli na pozostawienie części terenów niezabudowanych.
Fale upałów	Unikanie przecinania, fragmentacji obszarów leśnych, kompleksów parkowych, zielonych terenów rekreacyjnych zlokalizowanych na terenie miast i stref podmiejskich, gdzie lokalny mikroklimat w okresie upałów	Obszar opracowania znajduje się poza terenami leśnymi, parkami oraz zielonymi terenami rekreacyjnymi.

¹⁶ Z. Popek, ekspertyza pn.: Analiza możliwości zwiększenia retencji na obszarach zurbanizowanych w dorzeczu Wisły Środkowej – stan wiedzy i dalsze kierunki działań

	może być szczególnie uciążliwy dla mieszkańców ¹⁷ .	
Powodzie i osuwiska	Wyłączenie tego typu terenów z zainwestowania	Zgodnie z ustaleniami planu teren opracowania znajduje się poza obszarami szczególnego zagrożenia powodzią i osuwiskowymi. Zatem na etapie realizacji ustaleń planu nie zaistniała potrzeba wprowadzenia działań adaptacyjnych.
Emisja gazów cieplarnianych	Prowadzenie gospodarki niskoemisyjnej związanej z wykorzystaniem odnawialnych źródeł energii	<p>W planie ustalono taki sposób zaopatrzenia w ciepło i energię elektryczną, który nie będzie powodował przekraczania dopuszczalnych stężeń zanieczyszczeń w powietrzu. Zakazano lokalizacji w terenie obiektów i urządzeń mogących powodować przekroczenie standardów emisyjnych określonych w przepisach odrębnych z wyjątkiem inwestycji celu publicznego. Wykluczono również przedsięwzięcia mogące zawsze znacząco oddziaływać na środowisko (z wyłączeniem inwestycji celu publicznego z zakresu infrastruktury technicznej realizowanych na zasadach określonych w przepisach odrębnych) oraz ograniczono katalog przedsięwzięć mogących potencjalnie znacząco oddziaływać na środowisko.</p> <p>Do ogrzewania pomieszczeń i wytwarzania ciepłej wody użytkowej nakazano stosowanie technologii i paliw zapewniających zachowanie standardów emisyjnych określonych w przepisach odrębnych oraz prądu elektrycznego.</p> <p>Ustalono zaopatrzenie w ciepło m.in. w oparciu o odnawialne źródła ciepła. Ustalono zaopatrzenie w gaz za pośrednictwem istniejących i rozbudowywanych gazociągów średniego ciśnienia, na zasadach określonych w przepisach odrębnych.</p>

8. DOBRA KULTURY I ZABYTKI

Jak wynika z ustaleń miejscowego planu zagospodarowania dla Strefy Aktywności Gospodarczej w Skale, w granicach obszaru objętego planem nie występują obiekty i obszary, stanowiące dziedzictwo kulturowe, obiekty wpisane do rejestru zabytków, obiekty wpisane do ewidencji zabytków oraz dobra kultury współczesnej. W związku z powyższym można stwierdzić, że realizacja ustaleń planu nie będzie miała wpływu na środowisko kulturowe.

¹⁷ Prognoza oddziaływania na środowisko projektu regionalnego programu operacyjnego województwa zachodniopomorskiego 2014 – 2020. Fundeko Korbel, Krok-Baściuk sp.j.

9. ZDROWIE LUDZI

Dalsza urbanizacja (częściowo w ramach uzupełnienia istniejącego zagospodarowania), może prowadzić do ogólnego wzrostu poziomu hałasu w środowisku związanego ze wzrostem liczby użytkowników przedmiotowego obszaru oraz procesów technologicznych które będą prowadzone w zakładach. Jednak na tym etapie jego intensywność trudno ocenić. Wskazuje się, że teren opracowania nie podlega ochronie akustycznej. Ochronie zdrowia ludzi (przed ewentualnymi oddziaływaniami wynikającymi z ustaleń planu), zarówno w granicach opracowania jak i w jego sąsiedztwie ma również służyć zakaz lokalizowania zakładów stwarzających zagrożenie dla życia lub zdrowia ludzi a w szczególności stwarzających zagrożenie wystąpienia poważnych awarii przemysłowych - zakładów o zwiększonym ryzyku lub zakładów o dużym ryzyku jak również zakaz lokalizacji przedsięwzięć mogących zawsze znacząco oddziaływać na środowisko (dopuszczono jedynie inwestycje celu publicznego z zakresu infrastruktury technicznej). Ustalenia planu dopuszczają lokalizację przedsięwzięć mogących potencjalnie znacząco oddziaływać na środowisko jednak znacznie ograniczono ich katalog. Biorąc pod uwagę ww. zapisy planu przedsięwzięcia te nie będą powodowały przekroczenia standardów jakości środowiska określonych w przepisach odrębnych. Na obecnym etapie nie można określić jednoznacznie jaki wpływ będzie miała realizacja tych inwestycji na zdrowie ludzi. Nie jest bowiem znana technologia i dokładne parametry zakładów czy usług jakie będą tam prowadzone. Biorąc jednak pod uwagę przepisy odrębne można stwierdzić, że instalacje przemysłowe muszą być wykonane w sposób zapewniający obowiązujące standardy w zakresie ochrony środowiska oraz zdrowia ludzi. Wszystkie w/w zapisy a także inne przepisy odrębne, poprzez zawarte w nich wymagania, tworzą system ochrony dla ludzi i środowiska naturalnego przed negatywnym oddziaływaniem obiektów produkcyjnych oczywiście pod warunkiem, że będą one przestrzegane, poprawnie stosowane i egzekwowane.

Realizacja nowej zabudowy spowoduje także stopniowe ograniczanie przestrzeni, która obecnie, w znacznej części, ma charakter otwarty i ogólnodostępny dla penetracji.

Realizacja niektórych zapisów zawartych w planie wpłynie w sposób pozytywny na jakość życia jego mieszkańców. Nadrzędnym celem planowania przestrzennego jest zachowanie ładu przestrzennego oraz umożliwienie zrównoważonego rozwoju przedmiotowego obszaru. Na poprawę walorów estetycznych analizowanego obszaru bez wątplenia wpłynie wprowadzenie zasad kreujących lokalny ład przestrzenny, co ukróci pojawianie się zabudowy dysharmonizującej lokalny krajobraz.

W ustaleniach dotyczących infrastruktury technicznej przedstawione zostały zasady zasilania w energię elektryczną. Bilans zapotrzebowania energii elektrycznej przez projektowane obiekty zdecyduje czy będzie wymagana budowa stacji transformatorowych określonego typu i jakie będzie jej ostateczne zasilanie zgodnie z przyjętymi zasadami. Zgodnie z ustaleniami planu, istniejąca sieć będzie ulegała rozbudowie w formie nowych stacji transformatorowych oraz kablowych sieci podziemnych.

10. DOBRA MATERIALNE

W sektorze prywatnym, na skutek uchwalenia miejscowego planu zagospodarowania przestrzennego, może nastąpić wzrost wartości gruntów dotychczas niezabudowanych.

X. ROZWIĄZANIA MAJĄCE NA CELU ZAPOBIEGANIE, OGRANICZANIE LUB KOMPENSACJĘ PRZYRODNICZĄ NEGATYWNYCH ODDZIAŁYWAŃ NA ŚRODOWISKO, MOGĄCYCH BYĆ REZULTATEM REALIZACJI PROJEKTOWANEGO DOKUMENTU

W sporządzanym planie zaproponowano szereg ustaleń mających na celu zapobieganie lub ograniczanie negatywnych oddziaływań na środowisko. Rozwiązania te powinny wyeliminować ewentualne niekorzystne oddziaływania. Są one kompromisem pomiędzy rozwojem gospodarczym i przestrzennym miasta a uwarunkowaniami stanu istniejącego i wymogami ochrony środowiska.

Dla ograniczenia ewentualnych niekorzystnych oddziaływań, mogących się pojawić w skutek realizacji ustaleń planu proponuje się dodatkowo następujące działania ograniczające negatywne oddziaływania na środowisko:

1. Wszelkie prace budowlane związane z realizacją projektu planu należy prowadzić zgodnie z obowiązującymi przepisami i w sposób maksymalnie ograniczający negatywne skutki dla środowiska.
2. Na etapie realizacji i eksploatacji przedsięwzięć w ramach działalności przewidzianej ustaleniami planu konieczność uzyskania wszelkich pozwoleń wymaganych przepisami prawa.
3. W celu zapobiegania wystąpienia potencjalnych awarii, należy stosować w zakładach przepisy BHP, przepisy przeciwpożarowe oraz utrzymywać w należyтым stanie instalacje techniczne, technologiczne i energetyczne. Bardzo istotne jest również właściwe nadzorowanie obiektów i instalacji tam zlokalizowanych.
4. W projektach budowlanych obiektów należy stosować nowoczesne, dostępne rozwiązania technicznie i technologicznie umożliwiające eliminowanie ewentualnego niekorzystnego oddziaływania inwestycji na środowisko, zapewniające ograniczenie uciążliwości do granic władania poszczególnych inwestycji.
5. Jeżeli w wyniku prowadzonej działalności (dopuszczonej ustaleniami planu) wystąpią ścieki o charakterze technologicznym, np. z działalności usługowej, produkcyjnej, należy je podczyszczać w miejscu wytwarzania.
6. Ścieki deszczowe, potencjalnie zanieczyszczone, należy podczyszczać przed wprowadzeniem do odbiornika do wskaźników określonych przez odbiorcę lub obowiązujące rozporządzenie.

XI. INFORMACJE O MOŻLIWYM TRANSGRANICZNYM ODDZIAŁYWANIU

Dla projektowanych przedsięwzięć wynikających z realizacji ustaleń planu miejscowego z uwagi na miejscowy zasięg wyklucza się możliwość transgranicznego oddziaływania na środowisko zgodnie z art.104 ustawy z dnia 3 października 2008 r. o udostępnianiu informacji o ochronie środowiska, udziale społeczeństwa w ochronie środowiska oraz ocenach oddziaływania na środowisko.

XII. CELE OCHRONY ŚRODOWISKA USTANOWIONE NA SZCZEBLU MIĘDZYNARODOWYM, WSPÓLNOTOWYM I KRAJOWYM

Ochrona środowiska na szczeblu międzynarodowym i wspólnotowym realizowana jest w Polsce m.in. poprzez egzekwowanie odpowiednich aktów prawnych, w tym również tych stanowiących bezpośrednie wdrożenie dyrektyw unijnych (choćby ustawy z dnia 3 października 2008 r. o udostępnianiu informacji o środowisku i jego ochronie, udziale społeczeństwa w ochronie środowiska oraz o ocenach oddziaływania na środowisko).

Cele ochrony środowiska określone są w strategicznych dokumentach programowych i ustawowych, zarówno w tych o znaczeniu krajowym, jak i regionalnym i lokalnym. Podstawowymi dokumentami określającymi zasady zrównoważonego rozwoju oraz traktującymi o szeroko pojętej ochronie środowiska, są:

- 1) Koncepcja przestrzennego zagospodarowania kraju 2030;
- 2) Polska 2025 - długookresowa strategia trwałego i zrównoważonego rozwoju (2000 r.);
- 3) Program strategiczny ochrony środowiska przyjęty uchwałą Nr LVI/894/14 Sejmiku Województwa Małopolskiego z dnia 27 października 2014 r

Miejscowy plan zagospodarowania przestrzennego jest dokumentem planistycznym o lokalnym znaczeniu, który obowiązkowo uwzględnia ustalenia dokumentów wyższego rzędu: KPZK, planu zagospodarowania województwa i innych, które zawierają cele ochrony środowiska i formułują sposoby ich realizacji. Poniżej, w tabeli przedstawiono w jaki sposób strategiczne cele ochrony zasobów naturalnych oraz poprawy jakości środowiska i bezpieczeństwa ekologicznego, określone w Programie strategicznym ochrony środowiska przyjęty uchwałą Nr LVI/894/14 Sejmiku Województwa Małopolskiego z dnia 27 października 2014 r, Traktacie o funkcjonowaniu Unii Europejskiej oraz Protokole z Kioto zostały uwzględnione w projekcie planu. Zakres uwzględnionych celów wynika z kilku podstawowych czynników które uniemożliwiają bezpośrednią realizację niektórych celów ochrony środowiska ustanawianych na szczeblach wyższych niż lokalny, mianowicie z:

- 1) charakteru obszaru objętego planem, jego wielkości, stanu zainwestowania, położenia w systemie przyrodniczym i gospodarczym oraz względem form ochrony przyrody;
- 2) określonego w przepisach odrębnych zakresu ustaleń planu miejscowego;
- 3) wynikającej z technik prawodawczych zasady, zgodnie z którą ustalenia planu nie mogą powielać, ani zmieniać przepisów zawartych w innych aktach prawnych

Tabela Nr.3. Sposoby uwzględnienia w projekcie planu celów ochrony środowiska ustanowionych na szczeblu międzynarodowym, wspólnotowym i krajowym

CELE USTANOWIONE NA SZCZEBLU WSPÓLNOTOWYM (Traktat o funkcjonowaniu Unii Europejskiej – art. 191):	USTALENIA MIEJSCOWEGO PLANU ZAGOSPODAROWANIA PRZESTRZENNEGO na działkach nr 3108, 3109, 3110, 3111, 3112,3113, 3114, 3115, 3116, 3117, 3118, 3119, 3120, 3121, 3122, 3123, 3124, 3125, 3126, 3127, 3128, 2497/2, 2496/9, 2511/2 w Skale gmina Skąła
Zachowanie, ochrona i poprawa jakości środowiska.	Cele ochrony środowiska z zakresu ochrony i poprawy jakości środowiska realizowane są w planie poprzez ustalenie przeznaczenia terenu zgodnego z predyspozycjami obszaru i wynikającego z istniejącego zagospodarowania, a także poprzez ustalenie takiego sposobu zaopatrzenia w media infrastruktury technicznej, gospodarki odpadami, który nie będzie prowadził do degradacji środowiska lub pogorszenia jego stanu wyjściowego.
	W projekcie planu wskazano, że teren opracowania leży w obrębie otuliny ochronnej Ojcowskiego Parku Krajobrazowego w obrębie której obowiązują dodatkowe zasady zagospodarowania określone w przepisach odrębnych.
	Wprowadzono ograniczenia w zakresie intensywności wykorzystania terenu zgodnie z ustaleniami zawartymi w ustaleniach szczegółowych, poprzez określenie minimalnej powierzchni biologicznie czynnej wymaganej do zachowania w granicach terenu lub działki.
	Wprowadzono strefę zieleni urządzonej.
	Zakazano lokalizacji przedsięwzięć mogących zawsze znacząco oddziaływać na środowisko, określonych na podstawie przepisów odrębnych z zakresu ochrony środowiska, z wyjątkiem inwestycji celu publicznego z zakresu infrastruktury technicznej realizowanych na zasadach określonych w przepisach odrębnych.

PROGNOZA ODDZIAŁYWANIA NA ŚRODOWISKO MIEJSCOWEGO PLANU ZAGOSPODAROWANIA PRZESTRZENNEGO NA DZIAŁKACH NR 3108, 3109, 3110, 3111, 3112, 3113, 3114, 3115, 3116, 3117, 3118, 3119, 3120, 3121, 3122, 3123, 3124, 3125, 3126, 3127, 3128, 2497/2, 2496/9, 2511/2 W SKALE GMINA SKAŁA

	<p>Ograniczono katalog przedsięwzięć mogących potencjalnie oddziaływać na środowisko.</p> <p>Do ogrzewania pomieszczeń i wytwarzania ciepłej wody użytkowej nakazano stosowanie technologii i paliw zapewniających zachowanie standardów emisyjnych określonych w przepisach odrębnych oraz prądu elektrycznego</p> <p>Wskazano, że teren opracowania znajduje się w obrębie GZWP Nr 326 „Krzeszowice - Pilica” (dawniej „Częstochowa E”) gdzie obowiązuje zakaz działalności mogącej powodować zanieczyszczenia wód podziemnych.</p>
CELE USTANOWIONE NA SZCZEBLU MIĘDZYNARODOWYM (Protokół z Kioto):	USTALENIA MIEJSCOWEGO PLANU ZAGOSPODAROWANIA PRZESTRZENNEGO OBSZARU na działkach nr 3108, 3109, 3110, 3111, 3112, 3113, 3114, 3115, 3116, 3117, 3118, 3119, 3120, 3121, 3122, 3123, 3124, 3125, 3126, 3127, 3128, 2497/2, 2496/9, 2511/2 w Skale gmina Skala
Badanie, wspieranie, rozwój oraz zwiększanie wykorzystania nowych i odnawialnych źródeł energii, technologii pochłaniania dwutlenku węgla oraz zaawansowanych i innowacyjnych technologii przyjaznych dla środowiska.	Ustalono możliwość stosowania do ogrzewania indywidualnych źródeł ciepła z wykorzystaniem paliw i technologii zapewniających zachowanie standardów emisyjnych określonych w przepisach odrębnych oraz prądu elektrycznego. Dopuszczono pozyskiwanie energii, w tym do ogrzewania i wytwarzania ciepłej wody użytkowej z odnawialnych źródeł energii o mocy nieprzekraczającej 100 kW, na zasadach określonych w przepisach odrębnych, za wyjątkiem turbin wiatrowych.
(...) wspieranie zrównoważonej gospodarki leśnej, zalesiania i odnowień.	Nie dotyczy obszaru objętego planem. W obszarze objętym planem brak jest lasów. W obszarze objętym planem nie przewiduje się zalesień.
CELE USTANOWIONE NA SZCZEBLU WOJEWÓDZKIM <i>Program strategiczny ochrony środowiska przyjęty uchwałą Nr LVI/894/14 Sejmiku Województwa Małopolskiego z dnia 27 października 2014 r</i>	USTALENIA MIEJSCOWEGO PLANU ZAGOSPODAROWANIA PRZESTRZENNEGO OBSZARU na działkach nr 3108, 3109, 3110, 3111, 3112, 3113, 3114, 3115, 3116, 3117, 3118, 3119, 3120, 3121, 3122, 3123, 3124, 3125, 3126, 3127, 3128, 2497/2, 2496/9, 2511/2 w Skale gmina Skala
Poprawa jakości powietrza, ochrona przed hałasem oraz zapewnienie informacji o źródłach pól elektromagnetycznych.	Ustalono możliwość stosowania do ogrzewania indywidualnych źródeł ciepła z wykorzystaniem paliw i technologii zapewniających zachowanie standardów emisyjnych określonych w przepisach odrębnych.
Ochrona zasobów wodnych.	Ustalono zaopatrzenie terenów przeznaczonych w planie na cele zabudowy w wodę z wodociągu gminnego. Ustalono obowiązek odprowadzania ścieków bytowych i przemysłowych w oparciu o system kanalizacji sanitarnej, poprzez istniejącą sieć oraz projektowaną jej rozbudowę. W projekcie planu wskazano, że terenu opracowania leży w obrębie udokumentowanego Głównego Zbiornika Wód Podziemnych GZWP nr 326 „Krzeszowice –Pilica” (dawniej „Częstochowa E”),
Przeciwdziałanie występowaniu i minimalizowanie skutków negatywnych zjawisk atmosferycznych, geodynamicznych i awarii przemysłowych.	Zakazano lokalizowania zakładów stwarzających zagrożenie dla życia lub zdrowia ludzi a w szczególności stwarzających zagrożenie wystąpienia poważnych awarii przemysłowych - zakładów o zwiększonym ryzyku lub zakładów o dużym ryzyku.
Regionalna polityka energetyczna.	Ustalono możliwość stosowania do ogrzewania indywidualnych źródeł ciepła z wykorzystaniem paliw i technologii zapewniających zachowanie standardów emisyjnych określonych w przepisach odrębnych Dopuszczono pozyskiwanie energii, w tym do ogrzewania i wytwarzania ciepłej wody użytkowej z odnawialnych źródeł energii o mocy nieprzekraczającej 100 kW, na zasadach określonych w przepisach odrębnych, z wyjątkiem turbin wiatrowych niespełniających warunków mikroinstalacji określonych w przepisach odrębnych.

Ochrona i zachowanie środowiska przyrodniczego.	Wprowadzono teren zieleni urządzonej (ZP)
	W projekcie planu wskazano, że teren opracowania leży w obrębie otuliny ochronnej Ojcowskiego Parku Krajobrazowego.
	Wprowadzono ograniczenia w zakresie intensywności wykorzystania terenu, poprzez określenie minimalnej powierzchni biologicznie czynnej wymaganej do zachowania w granicach terenu lub działki.

Źródło: opracowanie własne na podstawie tekstu przedmiotowego Planu, wersja z 2017 r. oraz Programu strategicznego ochrony środowiska przyjęty uchwałą Nr LVI/894/14 Sejmiku Województwa Małopolskiego z dnia 27 października 2014 r, Protokołu z Kioto, Traktatu o funkcjonowaniu Unii Europejskiej.

XIII. ROZWIĄZANIA ALTERNATYWNE

Na etapie sporządzania projektu planu miejscowego wybór rozwiązania uwarunkowany był przede wszystkim funkcją jaka ma obowiązywać na tym terenie oraz przesądzeniami inwestycyjnymi jakie nastąpiły. Przeprowadzona analiza spójności zapisów projektu planu z innymi dokumentami o charakterze strategicznym wykazała zgodność z postanowieniami tych dokumentów oraz aktami prawnymi obowiązującymi w Polsce.

W związku z tym, że teren objęty planem znajduje się poza obszarem Natura 2000 nie przewiduje się rozwiązań alternatywnych w projektowanym dokumencie w zakresie celów i ochrony obszarów NATURA 2000.

XIV. STRESZCZENIE

Prognoza oddziaływania na środowisko jest dokumentem sporządzanym obowiązkowo dla miejscowych planów zagospodarowania przestrzennego, na podstawie art. 17 pkt 4 ustawy z dnia 27 marca 2003 r. o planowaniu i zagospodarowaniu przestrzennym oraz art. 51 ust. 1 ustawy z dnia 3 października 2008 r. o udostępnianiu informacji o środowisku i jego ochronie, udziale społeczeństwa w ochronie środowiska oraz o ocenach oddziaływania na środowisko. Zgodnie z wymogami przywołanej ustawy, zakres i stopień szczegółowości opracowania został wcześniej uzgodniony z Regionalnym Dyrektorem Ochrony Środowiska w Krakowie oraz z Państwowym Powiatowym Inspektorem Sanitarnym w Krakowie. Niniejsze opracowanie zostało przygotowane dla potrzeb miasta Skąła, wykonano je na zlecenie Urzędu miasta i gminy Skąła.

Podstawowym celem prognozy jest, analiza ustaleń powyższego projektu planu poprzez określenie przewidywanych zmian w środowisku przyrodniczym w wyniku realizacji tych ustaleń i projektowanego sposobu użytkowania terenu oraz ocena skutków ewentualnych zmian. Prognoza nie jest dokumentem rozstrzygającym o słuszności realizacji zamierzeń inwestycyjnych przewidzianych nowymi ustaleniami planu, a jedynie przedstawia prawdopodobne skutki jakie niesie za sobą realizacja ustaleń planu na środowisko.

W przedmiotowym opracowaniu wykazano powiązania projektu planu z innymi dokumentami tj. ze Studium uwarunkowań i kierunków zagospodarowania przestrzennego Miasta i gminy Skąła, projektem zmiany „Studium...” z opracowaniem ekofizjograficznych wykonanym na potrzeby miejscowego planu zagospodarowania przestrzennego na działkach nr 3108, 3109, 3110, 3111, 3112,3113, 3114, 3115, 3116, 3117,3118, 3119, 3120, 3121, 3122, 3123, 3124, 3125, 3126, 3127, 3128, 2497/2, 2496/9, 2511/2 w miejscowości Skąła, gmina Skąła oraz z decyzjami o warunkach zabudowy wydanymi w obszarze sporządzanego planu.

Propozycje dotyczące przewidywanych metod analizy skutków realizacji ustaleń planu:

Zalecaną metodą analizy skutków realizacji ustaleń miejscowego planu zagospodarowania przestrzennego, wynikającą z prognozy, jest prowadzenie wymaganego monitoringu poprzedzone pełną informacją na temat realizowanych inwestycji, które wynikają z postanowień planu w celu identyfikacji powiązań przyczynowo-skutkowych. Wskazano powiązanie monitoringu z oceną zmian w zagospodarowaniu przestrzennym (analiza zmian w zagospodarowaniu przestrzennym, do której przeprowadzenia, zgodnie z art. 32 ustawy opizp oraz monitoringiem rozwoju sieci wod-kan, urządzeń służących ochronie środowiska) co oznacza jego częstotliwość raz na 4 lata, tj. raz w czasie kadencji rady miejskiej. Prowadzony monitoring powinien obejmować: monitoring hałasu, powietrza, wód i ścieków, biomonitoring. W przypadku realizacji przedsięwzięć zaliczonych do kategorii „mogących znacząco oddziaływać na środowisko” zakres i częstotliwość prowadzonego monitoringu, zgodnie z wymogami przepisów odrębnych, powinien wynikać z ustaleń decyzji o środowiskowych uwarunkowaniach inwestycji.

Ustalenia planu

Na obszarze objętym analizowaną uchwałą plan wyodrębnia teren, będący przedmiotem ustaleń (oznaczone na rysunku planu symbolami literowymi), dla którego zostały ustalone obowiązujące rodzaje przeznaczenia:

- U/P – tereny przeznaczone dla zabudowy usługowej i produkcyjnej oznaczone symbolami 1U/P, 2U/P, 3U/P, 4U/P i 5U/P;
- E – teren przeznaczony dla infrastruktury technicznej elektroenergetycznej
- K – teren przeznaczony dla infrastruktury technicznej kanalizacyjnej;
- ZP – teren przeznaczony dla zieleni urządzonej;
- KDG – tereny przeznaczone dla dróg publicznych klasy głównej oznaczone symbolami 1KDG i 2KDG;
- KDW – teren przeznaczony dla dróg wewnętrznych;
- KS – teren przeznaczony dla parkingów ogólnodostępnych.

W prognozie przybliżono również najbardziej istotne ustalenia projektu planu z zakresu ochrony środowiska, infrastruktury technicznej i komunikacji.

Istniejący stan środowiska przyrodniczego i antropogenicznego

Obszar objęty opracowaniem znajduje się w południowo zachodniej części miasta Skąła. Został wytypowany przez Gminę Skąła dla przyszłego rozwoju aktywności usługowej i wytwórczej niewielkich podmiotów, ze szczególnym wskazaniem na wysokie technologie. Jest to teren częściowo odłogowany oraz częściowo zabudowany (działka nr 3111 – istniejący budynek, dz. nr 3126 i 3127 inwestycja w trakcie budowy) z wydzielonym i zrealizowanym układem komunikacyjnym (drogi utwardzone i oświetlone latarniami) oraz parkingiem położonym przy ulicy Krakowskiej na działce nr 3125. Obszar miasta w tym teren opracowania znajduje się na lekko falistej, przykrytej płaszczem nawianych gliniek wierzchowie jurajskiej. Rzeźba terenu nie jest zróżnicowana. Najwyżej wznoszą się fragmenty terenu usytuowane na północy – powyżej 418 m n.p.m., a najniższe tereny na południu w sąsiedztwie zbiornika retencyjnego poniżej 415 m n.p.m. Generalnie obszar opada w kierunku południowym. Istniejący w obrębie opracowania zbiornik retencyjny ma za zadanie zbieranie wód opadowych i roztopowych z obszaru planu. Obszar opracowania w całości znajduje się na terenie udokumentowanego w 2008 r. GZWP nr 326, pod nazwą „Krzeszowice – Pilica” (dawniej „Częstochowa E”). W obrębie opracowania nie występują ujęcia wód podziemnych ani udokumentowane złoża kopalin oraz tereny i obszary górnicze, nie ustanowiono również stref ochrony pośredniej i bezpośredniej. Według klas bonitacyjnych gleby obszaru opracowania zaliczają się do: IIIa, IIIb, IVa, łąk IV klasy oraz nieużytków. Warunki topoklimatu lokalnego są korzystne. Szata roślinna nie jest

zróżnicowana. W związku z zarzuceniem upraw i częściowym przekształceniom, teren opracowania porasta roślinność trawiasta. Tylko sąsiedztwo zbiornika retencyjnego zajmuje roślinność: naturalna szuwarowa (pałka szerokolistna), polna (wrotycz pospolity, krwawnik pospolity, ostrożeń polny) oraz pojedyncze nasadzenia młodych drzewek m.in. wierzby, brzozy, jarzębiny. Zbiorowiska roślinne występujące w obszarze opracowania nie podlegają ochronie prawnej. Lokalna fauna reprezentowana jest przez nieliczne gatunki, które potrafiły przystosować się do życia w warunkach częściowo zurbanizowanych. W obrębie opracowania w najbliższym sąsiedztwie zbiornika można się spodziewać występowania ptaków wodnych (np. kaczek), płazów i owadów a w terenach otwartych drobnych gryzoni polnych (np. myszy) czy sporadycznie pojawiających się saren, zajęcy, dzików i lisów (głównie jednak poza obszarem opracowania na terenach rolnych). Obszar opracowania znajduje się w strefie ochronnej (otulinie) Ojcowskiego Parku Narodowego.

Ocena istniejących problemów ochrony środowiska stanu środowiska, jego odporności na degradację, zdolności do regeneracji (z punktu widzenia projektu planu)

Środowisko przedmiotowego obszaru przeanalizowane zostało również pod kątem diagnozy istniejących problemów i zagrożeń, które mogą mieć znaczenie z punktu widzenia projektu planu. Stwierdzono, że obszarami problemowymi w tym zakresie są: powietrze, hałas, wody podziemne oraz zagrożenia nadzwyczajne. Przytoczone wyniki badań wskazują na występowanie okresowych przekroczeń stężeń pyłu PM 10, PM 2,5 oraz benzo(a)pirenu (2016r.). Dla ozonu wystąpiło niedotrzymanie poziomu w przypadku celu długoterminowego. Jednak wyniki te nie powinny być utożsamiane ze stanem jakości powietrza w obszarze, to ocena wynikowa dla strefy małopolskiej.

Elementem, który stanowi główną uciążliwość akustyczną omawianego terenu i jego sąsiedztwa są istniejące ulice a w szczególności droga wojewódzka nr 794.

Teren opracowania wyposażony jest w sieć kanalizacji sanitarnej i deszczowej w związku z tym nie należy się spodziewać zagrożeń dla wód podziemnych.

Z uwagi na lokalizację obszaru planu oraz jego obecne zagospodarowanie, istnieje ryzyko nadzwyczajnych zagrożeń środowiska, które związane są z transportem substancji niebezpiecznych lub łatwopalnych po drodze wojewódzkiej nr 794. Może również wystąpić zagrożenie środowiska związane z potencjalnymi awariami, które mogą zaistnieć w wyniku funkcjonowania zakładów produkcyjnych w obrębie miasta.

Ocena ustaleń planu. Przewidywane oddziaływania, na środowisko będące skutkiem ustaleń miejscowego planu zagospodarowania przestrzennego. Wpływ realizacji ustaleń projektu miejscowego planu zagospodarowania na poszczególne elementy środowiska, krajobraz, zdrowie ludności, zabytki oraz dobra materialne

Identyfikacja i ocena przewidywanych oddziaływań obejmowała oddziaływania na różnorodność biologiczną, ludzi, zwierzęta, rośliny, wodę, powietrze, powierzchnię ziemi, krajobraz, klimat, zasoby naturalne, obszary przyrodnicze chronione, zabytki i dobra materialne. W toku prowadzonych analiz, stwierdzono, iż realizacja ustaleń planu skutkować będzie następującymi zjawiskami: wprowadzaniem gazów i pyłów do powietrza, wytwarzaniem odpadów, wzrostem produkcji ścieków, wyłączeniem znacznej części terenu z jego aktywnej dotychczas biologicznie roli, przekształceniem powierzchni ziemi na potrzeby posadowienia zabudowy, powierzchni utwardzonych, degradacją gleb i zniszczeniem pokrywy glebowej, dalszą zmianę walorów krajobrazowych przedmiotowego terenu – uzupełnienie go o nowe formy, stanowiące kontynuację cech krajobrazu inwestycyjnego w obrębie opracowania, emisją hałasu w związku z realizacją nowego zainwestowania, emisją gazów i pyłów do powietrza w trakcie prowadzenia prac budowlanych oraz eksploatacji zakładów. Przewidywane oddziaływania rozpatrywane były również pod kątem obszarów Natura 2000 i innych obszarów podlegających ochronie. Stwierdzono, że

realizacja ustaleń planu nie będzie miała znacząco negatywnego wpływu na obszary podlegające ochronie, a także na cele i przedmiot ochrony obszarów Natura 2000.

Ustalenia mające na celu zapobieganie, ograniczanie negatywnych oddziaływań na środowisko mogących być rezultatem realizacji projektowanego dokumentu

W prognozie wskazano działania, których realizacja przyniesie, ograniczanie negatywnych oddziaływań. W odniesieniu do obszarów należących do sieci Natura 2000 nie wskazano dodatkowych rozwiązań mających na celu zapobieganie, ograniczanie lub kompensację przyrodniczą negatywnych oddziaływań na środowisko obszaru Natura 2000, wynikających z realizacji ustaleń planu, bowiem nie stwierdzono potencjalnego oddziaływania na jakiegokolwiek obszary.

Cele ochrony środowiska ustanowione na szczeblu międzynarodowym, wspólnotowym i krajowym oraz sposób ich uwzględnienia w mpzp

W prognozie szczegółowo opisano sposób uwzględnienia w projekcie planu celów ochrony środowiska ustanowionych w: Programie strategicznym ochrony środowiska przyjęty uchwałą Nr LVI/894/14 Sejmiku Województwa Małopolskiego z dnia 27 października 2014 r, Traktacie o funkcjonowaniu Unii Europejskiej oraz Protokole z Kioto. Zakres uwzględnionych celów wynika z kilku podstawowych czynników, które uniemożliwiają bezpośrednią realizację niektórych celów ochrony środowiska ustanawianych na szczeblach wyższych niż lokalny, mianowicie z:

- 1) charakteru obszaru objętego planem, jego wielkości, stanu zainwestowania, położenia w systemie przyrodniczym i gospodarczym oraz względem form ochrony przyrody;
- 2) określonego w przepisach odrębnych zakresu ustaleń planu miejscowego;
- 3) wynikającej z technik prawodawczych zasady, zgodnie z którą ustalenia planu nie mogą powielać, ani zmieniać przepisów zawartych w innych aktach prawnych.

Propozycje rozwiązań alternatywnych do ustaleń planu:

Zaproponowane ostatecznie w projekcie planu rozwiązania w zakresie przeznaczenia terenów, sposobu ich zagospodarowania, warunków dla projektowanej zabudowy oraz zasad obsługi technicznej i komunikacyjnej uwzględniają wymogi ochrony środowiska, przyrody i krajobrazu. Wybór rozwiązania uwarunkowany był przede wszystkim funkcją jaka ma obowiązywać na tym terenie oraz przesądzeniami inwestycyjnymi jakie nastąpiły. Wybrane rozwiązanie jest również w największym stopniu zgodne z uwarunkowaniami stanu istniejącego.

Dla projektu planu, która została poddana analizie i ocenie w niniejszej prognozie, nie stwierdzono potrzeby wskazywania rozwiązań alternatywnych, również w zakresie celów i ochrony obszarów NATURA 2000.

XV. ADRESOWANIE ZALECEŃ PROGNOZY

1. do lokalnej społeczności;
2. do organizacji pożytku publicznego;
3. do strategii i programów działania organów miasta i gminy;
4. do miejscowych planów zagospodarowania przestrzennego terenów sąsiadujących;
5. do prognoz oddziaływania na środowisko zmian miejscowych planów;
zagospodarowania przestrzennego.

OŚWIADCZENIE

Oświadczam, że spełniam wymagania zgodnie z art. 74 a ust. 2 pkt 1 lit. c Ustawy o udostępnianiu informacji o środowisku i jego ochronie, udziale społeczeństwa w ochronie środowiska oraz o ocenach oddziaływania na środowisko oraz niektórych innych ustaw.

Jestem świadom odpowiedzialności karnej za złożenie fałszywego oświadczenia.

Janek Lisiewicz